

KOMENTARZ PORANNY

Euforia na Wall Street

Relatywna siła wobec DAX, którą WIG20 pokazał na początku tygodnia, wyparowała we wtorek. Nasz indeks blue-chipów stracił 0,5% (w dół ciągnął nas m.in. KGHM), zamykając się na 2485,7 pkt. Tymczasem DAX poszedł w górę o 0,5% systematycznie zyskując w ciągu dnia. Na Wall Street inwestorzy pozytywnie zareagowali na przyjęcie przez senacką komisję budżetową projektu ustawy podatkowej. S&P500 ustanowił nowy historyczny rekord po wzroście o 1,0%. Ciepło zostało też przyjęte wystąpienie kandydata na szefa Fedu Jerome'a Powella, który zapowiedział utrzymanie dotychczasowej polityki monetarnej oraz rozluźnienie otoczenia regulacyjnego w sektorze finansowym (JP Morgan, Citi czy Bank of America zyskiwały po 3-4%). Dziś rano nadal wskazują na pozytywny sentyment, rosnąc o ponad 0,5%. Po drugiej stronie Atlantyku futures notowane są bez większych zmian. W Japonii Nikkei225 zyskał 0,5%. Na WIG20 w krótkim terminie udało się na razie wybronić okolice wsparcia zlokalizowane w strefie 2420-25 pkt, ale na kolejny atak na szczyt nadal daleka droga. Przy sprzyjającym otoczeniu staniemy dziś kolejny raz przed wyzwaniem porażenia sobie z poziomem 2500 pkt (co otwierałoby drogę do powtórnego testowania październikowo-listopadowych maksimów). W kalendarium makro mamy dziś m.in. zrewidowany odczyt PKB z USA za 3Q'17. Wieczorem opublikowana zostanie Beżowa Księga. W Warszawie finiszuje sezon wyników za 3Q'17 – dziś ostatni dzień na publikację raportów, grono spółek czekających na ostatnią chwilę jest całkiem spore.

Krzysztof Pado

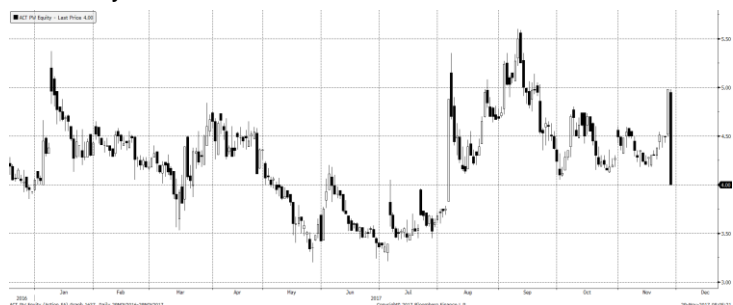
SKRÓT INFORMACJI ZE SPÓŁEK

- **Forte:** wyniki 3Q'17 zgodne z szacunkami [komentarz BDM];
- **Transpolonia:** EBITDA w 3Q'17 zgodna z oczekiwaniami [komentarz BDM];
- **Mostostal Płock:** słabe wyniki 3Q'17 [komentarz BDM];
- **Rafako:** wysoka marża brutto ze sprzedaży w 3Q'17 [komentarz BDM];
- **Work Service:** w strategii do 2020 roku dwucyfrowy wzrost przychodów i poprawa m. EBIT o 200-300 p.b.
- **Work Service:** spółka obniża prognozę EBIT na 2017 rok o 20%;
- **XTB:** zarząd rekomenduje przeznaczenie zysku za 1H'17 na kapitał rezerwowany;
- **Griffin Premium:** w wezwaniu złożono zapisy na ok. 68% akcji;
- **Elektrotim:** „tegoroczne wyniki powinny być dodatnie i lepsze niż w 2016 roku”- CEO [komentarz BDM];
- **Pfleiderer:** spółce grozi kara UOKiK (sprawa z 2012 roku) [komentarz BDM];
- **Action:** spółka 8.12 przedstawi wierzycielom nowe propozycje układowe- te od wierzycieli krzywdzące;
- **Action:** kurs akcji stracił we wtorek ok. 20% po przedstawieniu propozycji układowych przez wierzycieli i nowych projekcji;
- **Echo:** cel przekazania na '17 925 mieszkań osiągalny, w '18 ok. 1000 i 1500 sprzedaży;
- **PKP Cargo:** CAPEX w '18 nie niższy niż w '17;

WYKRES DNIA

Kurs akcji spółki po przedstawieniu propozycji układowych przez wierzycieli obejmujących konwersję długu na akcje po cenie nie niższej niż 0,51 PLN/szt i podaniu nowych prognoz 2018-2022 traci ok. 20%.

Action- daily



Źródło: Bloomberg, Dom Maklerski BDM S.A.

Notowania: wtorek, 28 listopada 2017

	Wartość	Zmiana	
		1D	YTD
WIG20	2 485,7	-0,5%	27,6%
WIG30	2 846,8	-0,5%	26,9%
mWIG40	4 811,4	-0,3%	14,1%
sWIG80	14 218,1	0,5%	-0,3%
WIG	63 961,3	-0,3%	32,6%
WIG Banki	8 287,4	0,1%	32,3%
WIG Bud	2 816,2	-0,9%	-1,4%
WIG Chemia	15 039,0	-0,9%	9,3%
WIG Dew	2 092,8	-0,7%	14,4%
WIG Energia	3 011,0	0,1%	18,0%
WIG IT	1 989,4	0,2%	-7,7%
WIG Media	4 686,3	1,1%	2,7%
WIG Paliwa	7 831,8	-0,8%	38,2%
WIG Spoż	3 588,9	-0,1%	-13,6%
WIG Surowce	4 294,3	-2,0%	22,1%
WIG Telco	738,5	-0,4%	1,2%
DAX	13 059,5	0,5%	13,7%
CAC40	5 390,5	0,6%	10,9%
BUX	39 242,2	-0,5%	22,6%
S&P500	2 627,0	1,0%	17,3%
DJIA	23 836,7	1,1%	20,6%
Nasdaq Comp	6 912,4	0,5%	28,4%
Bovespa	74 139,7	0,1%	23,1%
Nikkei225	22 597,2	0,5%	18,2%
S&P/ASX 200	6 011,1	0,4%	6,1%
Złoto	1 294,5	-0,1%	12,3%
Miedź	6 942,0	-0,9%	25,4%
Ropa	58,0	-0,2%	1,8%
EUR/PLN	4,20	-0,2%	-4,6%
USD/PLN	3,54	0,1%	-15,5%
CHF/PLN	3,60	-0,1%	-12,4%
EUR/USD	1,19	-0,3%	12,9%
USD/JPY	111,3	0,2%	-4,9%

FW20

	Wartość	Zmiana	
Kurs otwarcia	2 499	21	0,85%
Kurs zamknięcia	2 493	-9	-0,36%
Kurs min.	2 479	5	0,20%
Kurs max.	2 505	-6	-0,24%
Wolumen obrotu	12 046	-1 002	-7,68%
Otwarte pozycje	65 798	261	0,40%

Indeksy GPW

Indeks	Open	Low	High	Close	1D	Obrót
WIG20	2 494,79	2 473,94	2 498,45	2 485,71	-0,5%	665
WIG30	2 855,42	2 838,92	2 860,48	2 846,82	-0,5%	786
MWIG40	4 817,09	4 127,94	14 218,10	4 811,44	-0,3%	256
sWIG80	14 190,27	4 800,89	4 824,43	14 218,10	0,5%	34
WIG-PL	65 317,32	65 317,32	65 499,67	65 371,23	-0,3%	955
WIG	64 093,83	63 750,59	64 178,16	63 961,27	-0,3%	971

WIG20

	Close	MC	1D	YTD
Alior	73,99	9 564	-1,9%	36,5%
Asseco PL	43,71	3 628	0,1%	-19,0%
BZ WBK	381,00	37 846	0,9%	20,6%
CCC	249,55	10 272	1,5%	22,6%
Cyfrowy P.	24,60	15 733	-0,8%	0,0%
Energia	12,67	5 246	1,7%	39,2%
Eurocash	27,60	3 841	0,0%	-29,8%
JSW	90,15	10 585	-2,2%	34,8%
KGHM	109,85	21 970	-2,1%	18,8%
Lotos	61,66	11 399	0,3%	61,2%
LPP	8 450,00	15 653	-0,2%	48,9%
mBank	487,65	20 634	2,1%	45,5%
Orange	5,47	7 179	-0,2%	-0,7%
Pekao	129,65	34 029	-2,5%	3,1%
PGE	12,07	22 568	0,5%	15,5%
PGNIG	6,02	34 785	-1,6%	6,9%
PKN Orlen	121,60	52 009	-0,7%	42,6%
PKOBP	42,90	53 625	0,9%	52,5%
PZU	45,57	39 351	-0,8%	37,2%
Tauron	3,15	5 521	-1,6%	10,5%

mWIG40

	Close	MC	1D	YTD		Close	MC	1D	YTD
Alumetal	51,87	803	-0,2%	-15,5%	Intercars	272,90	3 866	1,1%	-1,7%
Amica	134,30	1 044	-2,0%	-28,0%	Kernel	47,62	3 902	-0,4%	-25,4%
Amrest	368,90	7 826	-0,3%	24,6%	Kęty	379,20	3 599	-1,0%	-2,3%
Apator	28,42	941	0,1%	-4,9%	Kruk	287,50	5 389	-0,8%	21,3%
Azoty	70,52	6 995	-2,1%	12,5%	Mediocalg	214,20	773	-4,2%	-30,5%
Bogdanka	68,90	2 344	0,7%	-0,9%	Millennium	8,40	10 190	0,2%	61,8%
Boryszew	9,75	2 340	-1,0%	21,7%	Netia	4,19	1 460	0,0%	-8,9%
Budimex	203,70	5 200	-1,8%	2,9%	Neuca	270,00	1 263	1,6%	-30,8%
CD Projekt	104,50	10 045	-2,4%	100,2%	Orbis	86,20	3 972	-2,7%	18,1%
Ciech	54,50	2 872	-0,9%	-6,5%	Pfleiderer	35,50	2 297	-2,7%	-3,8%
Comarch	177,50	1 444	0,3%	2,0%	PKP Cargo	57,90	2 593	2,5%	23,2%
Echo	4,78	1 973	-0,4%	-8,1%	Polimex	4,48	1 060	-1,1%	19,8%
Emperia	98,49	1 216	0,2%	51,5%	Polnord	8,05	263	1,3%	-0,7%
Enea	12,17	5 372	-0,6%	28,1%	Robyng	3,18	920	-0,3%	7,1%
Forte	61,43	1 470	0,7%	-19,2%	Sanok	46,65	1 254	-0,7%	-23,9%
GetinNoble	1,50	1 353	-1,3%	13,6%	Stalprodukt	505,00	2 818	0,0%	-3,8%
GPW	44,27	1 858	0,2%	10,9%	Synthos	4,75	6 285	0,2%	4,2%
GTC	9,23	4 341	-1,2%	12,6%	Trakcja	7,17	369	-3,1%	-49,4%
Handlowy	75,37	9 848	0,4%	-1,3%	Uniwheels	330,00	4 092	6,8%	50,5%
ING BSK	204,00	26 540	2,1%	26,4%	Wawel	969,10	1 453	-0,1%	-11,9%

WIG20 vs mWIG40 vs sWIG80 [zmiana % YTD]



Źródło: Bloomberg, Dom Maklerski BDM S.A.

FW20



KRS1 Index (NSE WIG20 Index Future) graph 1550 Daily 27MAY2017-29NOV2017
Źródło: Bloomberg, Dom Maklerski BDM S.A.

Copyright© 2017 Bloomberg Finance L.P.

29-Nov-2017 08:08:23

WIG20



WIG20 Index (WIG20) G1599 Daily 27MAY2017-29NOV2017
Źródło: Bloomberg, Dom Maklerski BDM S.A.

Copyright© 2017 Bloomberg Finance L.P.

29-Nov-2017 08:08:38

INFORMACJE ZE SPÓŁEK

Forte

Spółka opublikowała raport za 3Q'17

BDM: wyniki są zgodne z szacunkami z 23.10.2017 roku. Koszty wynagrodzeń +14% r/r, koszty surowcowe +8% r/r. Konferencja z zarządem jutro (czwartek) o 12:00 hotel Radisson.

Wybrane dane finansowe [mln PLN]

	3Q'16	3Q'17	zmiana r/r	3Q'17 szacunki	różnica	3Q'17P BDM	różnica
Przychody	245,0	267,8	9,3%	268,0	-0,1%	268,5	-0,3%
Wynik brutto na sprzedaży	93,0	93,1	0,1%			103,6	-10,2%
EBITDA	38,3	30,1	-21,4%			39,6	-24,1%
EBIT	32,6	23,0	-29,6%	23,0	-0,1%	32,7	-29,7%
Zysk brutto	34,7	15,6	-54,9%			29,7	-47,4%
Zysk netto	28,3	11,3	-60,3%			24,1	-53,3%
Marża zysku brutto ze sprzedaży	38,0%	34,8%				38,6%	
Marża EBITDA	15,6%	11,2%				14,7%	
Marża EBIT	13,3%	8,6%		8,6%		12,2%	
Marża zysku netto	11,6%	4,2%				9,0%	

P/E 12m	17,2
EV/EBITDA 12m	13,3

Źródło: BDM, spółka

Trans Polonia

Spółka opublikowała wyniki za 3Q'17

	3Q'16	3Q'17P	zmiana r/r	3Q'17P BDM	odchylenie
Przychody	53,0	62,6	18,0%	62,6	0,0%
Wynik brutto na sprzedaży	7,8	9,1	17,6%	8,8	3,4%
EBITDA	8,1	8,3	2,6%	8,1	3,0%
EBIT	5,9	5,8	-0,8%	5,7	1,4%
Zysk netto	4,2	3,4	-20,1%	4,2	-19,1%
Marża zysku brutto ze sprzedaży	14,6%	14,6%		14,1%	
Marża EBITDA	104,9%	91,4%		91,8%	
Marża EBIT	71,9%	69,6%		70,7%	
Marża zysku netto	72,0%	58,0%		72,7%	

BDM: EBITDA zgodny z naszymi oczekiwaniami. W zeszłym roku na wyniki miała wpływ sprzedaż starego taboru, co zawyżyło saldo PPO/PKO. Dlatego pomimo wyraźnego wzrostu przychodów i poprawy wyniku brutto na sprzedaży, EBIT okazał się słabszy r/r. Wyniki są wspierane przez wzrost w dwóch głównych segmentach. Przewozy paliw zwiększają się dzięki wyższemu popytowi w legalnych źródłach. Jest to pokłosie pakietu paliwowego. Ponadto Trans Polonia rozpoznaje zwiększony popyt na przewozy płynnej chemii w całej Europie. Na rynku krajowym pozytywnym czynnikiem są także inwestycje infrastrukturalne. Powodują one wyższe zapotrzebowanie na przewóz mas bitumicznych.

Mostostal Płock

Spółka podała wyniki za 3Q'17

Wyniki 3Q'17 [mln PLN]

	3Q'16	3Q'17	zmiana r/r	3Q'17P BDM	odchyl.	1-3Q'16	1-3Q'17	zmiana r/r
Przychody	25,4	24,3	-4,6%	30,5	-20,5%	75,9	83,1	9,5%
Zysk brutto ze sprzedaży	1,4	0,2	-88,4%	2,0	-91,8%	1,5	5,3	252,6%
Zysk na sprzedaży	-0,1	-1,1	-	0,8	-	-3,0	1,1	-
EBIT	-0,3	-1,0	-	0,7	-	-3,3	0,4	-
Zysk (strata) brutto	-0,4	-1,1	-	0,6	-	-3,4	0,1	-
Zysk (strata) netto	0,1	-0,9	-	0,5	-	-3,4	0,1	-
Marża zysku brutto ze sprzedaży	5,5%	0,7%		6,5%		2,0%	6,4%	
Marża EBIT	-1,2%	-4,2%		2,4%		-4,3%	0,5%	
Marża zysku netto	0,4%	-3,7%		1,6%		-4,5%	0,1%	

Źródło: DM BDM S.A., spółka

BDM: Spółka nie oparła się trendom panującym w budowlance. Słaba marża brutto ze sprzedaży (przy dodatkowo spadku przychodów) przekłada się na stratę EBIT. Na wynik 4Q'17 wpływ może mieć ostateczne rozliczenie jednego z kontraktów - spółka prowadzi rozmowy na temat uznania m.in. robót dodatkowych oraz pozostałych roszczeń wynikłych w okresie realizacji - brak ich uznania może wpłynąć negatywnie na wyniki. Spadek przychodów może być przejściowy - jak wskazuje zarząd w sprawozdaniu „spółka pozyskała na przestrzeni 3Q'17 znaczące zlecenie i pracuje nad pozyskaniem kolejnych, które pozwolą w pełni wykorzystać posiadane moce produkcyjne”

Rafako

Spółka podała wyniki za 3Q'17

Wyniki 3Q'17 [mln PLN]

	3Q'16	3Q'17	zmiana r/r	1-3Q'16	1-3Q'17	zmiana r/r
Przychody ze sprzedaży	495,5	456,8	-7,8%	1 236,1	1 328,7	7,5%
Zysk brutto ze sprzedaży	40,7	53,0	30,4%	95,4	133,7	40,1%
Zysk na sprzedaży	20,3	29,6	45,5%	32,1	60,6	88,7%
EBITDA	23,1	32,7	41,7%	40,9	69,2	69,3%
EBIT	19,3	29,2	51,4%	29,9	58,7	96,0%
Zysk (strata) brutto	18,5	29,6	59,7%	28,5	52,0	82,5%
Zysk (strata) netto	14,6	16,7	14,2%	22,1	26,0	17,5%
Marża zysku brutto ze sprzedaży	8,2%	11,6%		7,7%	10,1%	
Marża EBITDA	4,7%	7,2%		3,3%	5,2%	
Marża EBIT	3,9%	6,4%		2,4%	4,4%	
Marża zysku netto	2,9%	3,6%		1,8%	2,0%	

Źródło: DM BDM S.A., spółka

Work Service

Spółka przedstawiła wyniki za 3Q'17

Spółka zakłada w strategii do 2020 roku dwucyfrowy wzrost przychodów i poprawę rentowności. Przychody mogą rosnąć o 10-12% rocznie a marża EBIT o 200-300 p.b. rocznie. Celem jest też uzyskanie przez spółkę statusu regionalnego lidera na rynku usług personalnych w Europie Środkowej. Wskaźnik dług netto/EBITDA ma kształtować się poniżej 2,5x.

Spółka obniżyła prognozę EBIT w 2017 roku do 68 mln PLN z 85,35 mln PLN wcześniej. Zmiana wynika z wstrzymania w 1H'17 debiutu Exact Systems. Po 1-3Q'17 Work Service miał 52 mln PLN EBIT.

XTB

Zarząd spółki rekomenduje przeznaczenie zysku za 1H'17 na kapitał rezerwowy. Z zysku za 2016 rok spółka wypłaciła 37,6 mln PLN dywidendy czyli 0,32 PLN/akcję.

Griffin Premium

W wezwaniu na Griffin Premium ogłoszonego w październiku przez Globalworth Asset Management po 5,5 PLN/akcję złożono zapisy na ok. 106 mln akcji stanowiących 67,9% ogólnej liczby głosów.

Echo Investment

Echo Investment planuje sprzedać w 2018 roku około 1.500 mieszkań, a przekazać około 1.000. Cel przekazań na 2017 rok, który wynosi ok. 925 lokali, jest osiągalny. Spółka przekazała w trzech pierwszych kwartałach 396 mieszkań. Plan przekazań na czwarty kwartał to 529 lokali, z czego 310 przekazano już w październiku.

Echo oczekuje, że w 2018 roku otrzyma pozwolenia na użytkowanie 8 projektów mieszkaniowych, obejmujących łącznie ok. 900 mieszkań.

W 3Q'17 grupa podpisała przedwstępne umowy dotyczące 336 mieszkań. Po dziesięciu miesiącach roku sprzedane zostało 1045 lokali. Roczny cel to co najmniej 1,3 tys. lokali.

Firma we wrześniu zakończyła rozbudowę Outlet Parku w Szczecinie, a dwa tygodnie temu rozbudowę centrum handlowego Galaxy, również w stolicy Zachodniego Pomorza.

Zarząd poinformował, że dział wynajmu jest teraz skoncentrowany na katowickim Libero i warszawskiej Galerii Młociny. Libero jest obecnie w 80 % wynajęte, natomiast Galeria Młociny - w 64 %

Jak podano w raporcie, Echo przygotowuje się do rozpoczęcia kolejnych siedmiu projektów w 2018 r. w o łącznej powierzchni 142,5 tys. m² w Warszawie, Łodzi, Gdańsku, Wrocławiu i Katowicach.

Action

Action planuje 8 grudnia 2017 r. przedstawić wierzycielom nowe propozycje układowe. 7 grudnia mają zapaść wyroki w sprawach podatkowych (29,115 mln PLN).

Action podał, że otrzymał pismo od pełnomocnika obligatariuszy, w którym zaprezentowany został projekt propozycji warunków restrukturyzacji zobowiązań spółki. "Propozycje układowe Obligatariuszy przewidują konwersję długu na akcje po cenie odbiegającej znacznie od obecnej ceny rynkowej, co rodzi ryzyko pokrzywdzenia części wierzycieli oraz akcjonariuszy".

Kurs Action spadł we wtorek o 20 % po tym, jak spółka przedstawiła zaktualizowane projekcje finansowe oraz propozycje układowe obligatariuszy. Według propozycji, część obligacji spółki miałyby zostać skonwertowana na akcje po cenie nie wyższej niż 0,51 PLN. Po tej operacji obligatariusze i pozostali wierzyciele Action weszliby w posiadanie 80 % akcji spółki.

Propozycje restrukturyzacyjne zarządu Action, przedstawione w listopadzie 2016 roku, również zakładały konwersję części zobowiązań na akcje. Spółka proponowała jednak emisję do 16,7 mln nowych walorów po cenie nie niższej niż 12 PLN, czyli takiej jak w pierwotnej ofercie publicznej.

Murapol IPO	<p>Michał Sapota zrezygnował z pełnienia funkcji prezesa Murapolu ze skutkiem na 31 grudnia i jednocześnie został powołany z dniem 1 stycznia do składu rady nadzorczej. Zmiany są wstępnym etapem procesu przygotowania do procesu IPO, mającego na celu wprowadzenie akcji Murapolu na rynek podstawowy GPW.</p> <p>Rada nadzorcza podjęła uchwałę, zgodnie z którą 1 stycznia 2018 r. do składu zarządu Murapolu na stanowisko członka zarządu powołana została Iwona Sroka. Zgodnie z uchwałą rady nadzorczej, od 1 stycznia 2018 roku funkcję prezesa będzie pełnił Nikodem Iskra, dotychczasowy wiceprezes spółki.</p>
PKP Cargo	<p>Nakłady inwestycyjne PKP Cargo w 2018 r. nie będą niższe niż w 2017 r. Do 26 stycznia 2018 roku wybór prezesa może być trudny.</p>
CDA IPO	<p>CwMedia planuje przeznaczyć większość wpływów z emisji akcji na poszerzenie bazy filmów i seriali dostępnych na płatnej platformie CDA Premium. Spółka pracuje ponadto nad wersją swojego serwisu na urządzeniach Apple. Planuje też integrację platformy z telewizorami smart tv.</p> <p>W ramach oferty publicznej, poprzedzającej wejście na rynek NewConnect, spółka oferuje inwestorom 1 mln akcji nowej emisji z ceną maksymalną na poziomie 5,5 PLN. Przyjmowanie zapisów na akcje CwMedia rozpoczęło się 23 listopada i potrwa do 5 grudnia. Przydział akcji nastąpić ma do 12 grudnia. Oferującym akcje jest Polski Dom Maklerski. Po emisji akcji kapitalizacja CwMedia może wynieść 60,5 mln PLN.</p>
Elektrotim	<p>Tegoroczne wyniki finansowe grupy Elektrotim powinny być dodatnie na każdym poziomie rachunku zysków i strat a rok będzie lepszy niż 2016 - prezes. Na początku listopada portfel zamówień grupy wynosił 287 mln PLN. W horyzoncie kilkunastu miesięcy grupa chce zainwestować kilka mln PLN w prace badawczo-rozwojowe dedykowane głównie elektroenergetyce.</p> <p>"Z optymizmem patrzymy na nadchodzące kwartały. Nasz biznes jest bardzo cykliczny, najbliższe 4 do 6 kwartałów powinny być udane, a potem prawdopodobnie znów będzie gorzej w biznesie" - powiedział prezes.</p> <p>Grupa odczuwa presję płacową.</p> <p><i>BDM: Trudno oczekiwać aby 2017 rok był gorszy wynikowo od 2016 skoro był to najłagodniejszy w historii spółki okres (strata netto -0,6 mln PLN). 3Q'17 przyniósł zmianę tendencji słabnących 6 kwartałów z rzędu wyników (4,1 mln PLN zysku netto vs 1 mln PLN przed rokiem). Liczymy, że teraz przed spółką analogiczna seria wzrostu wyników. W całym 2017 roku liczymy >4 mln PLN zysku netto co w samym 4Q'17 implikuje ponad 6 mln PLN pozytywnego wyniku.</i></p>
Pfleiderer	<p>UOKiK zakończył postępowanie dowodowe w sprawie ustalania cen i wymiany informacji handlowych przez spółki z grupy Pfeleiderer na rynku płyt wiórowych i pilśniowych w Polsce. UOKiK zawiadomił Komisję Europejską o przewidywanej decyzji stwierdzającej naruszenie reguł konkurencji przez grupę.</p> <p>Sprawa została wszczęta w 2012 roku i dotyczy spółek Kronospan Szczecinek, Kronospan Mielec, Swiss Krono (dawniej Kronopol), Pfeleiderer Group (dawniej Pfeleiderer Grajewo) oraz Pfeleiderer Wieruszów (dawniej Pfeleiderer Prospan).</p> <p><i>BDM: sprawa jest stara. Pierwsze pismo z UOKiK spółka otrzymała w kwietniu 2012 roku czyli ponad 5 lat temu ! Sprawa związana jest z decyzją niemieckiego urzędu antymonopolowego z września 2011 roku o nałożeniu na 5 firm łącznych kar 42 mln EUR za złą cenę (11 mln EUR przypadło na niemiecki Pfeleider i zostało w ratach zapłacone). Było to wówczas <2% sprzedaży części niemieckiej i ok. 23% EBITDA. Teoretycznie UOKiK może nałożyć karę do 10% przychodów spółek (Grajewo i Wieruszów) czyli ok. 25 mln EUR. Praktycznie nigdy takiej decyzji nie było. Sprawa szczegółowo została opisana w raportach analitycznych nt. spółki (ostatni z 9.10.2017) w sekcji „czynniki ryzyka”.</i></p>
Energetyka, OZE	<p>Komisja PE chce by do 2030 roku 35% zużywanej energii pochodziło ze źródeł odnawialnych. To bardziej ambitny poziom niż ten uzgodniony wcześniej przez kraje UE (27% uzgodnione na szczycie w 2014 roku).</p>
Idea Bank	<p>Bank uchwalił V program emisji obligacji o wartość 200 mln PLN.</p>
Makroekonomia Fundusze unijne	<p>Nawet 100 mld EUR mniej czyli 1/3 obecnej alokacji funduszy unijnych zakłada najbardziej pesymistyczny scenariusz KE. W każdym scenariuszu cięcia najmniej dotyczą Polskę. Najlepszym rozwiązaniem wg KE ma być opcja zamrożenia budżetu polityki spójności.</p>

Źródło: Dom Maklerski BDM S.A., spółki, PAP