

KOMENTARZ PORANNY

Dolar coraz mocniejszy

Listopad rozpoczęliśmy niezbyt udanie. Do piątkowego minimum FW20 tracił 1,5%, niemniej w końcu udało się wrócić powyżej psychologicznego pułapu 2500 pkt. Szanse byków i niedźwiedzi wydają się na ten moment wyrównane, bo do lokalnego szczytu (2577 pkt) brakuje tyle samo co do dołka (2450 pkt), czyli ok. 2,5%. To co może przechylić szalę na stronę niedźwiedzi to umacniająca się dolar. W piątek po słabszych od oczekiwań danych z amerykańskiego rynku pracy umocnił się do euro o ponad 50 pipsów w rejon 1,16 EUR/USD. W relacji do złotówki to już 3,66 USD/PLN. Tym samym indeks grupujący koszyk rynków wschodzących (MSCI EM) nie może sobie poradzić z niedawnym (połowa października) szczytem hossy. Trzy sesje spędzone w tych rejonach nie zakończyły się sukcesem popytu. Z kolei indeksy giełd rozwiniętych codziennie śrubują nowe rekordy hossy. Wydarzeniem weekendu były masowe aresztowania ministrów i książy w Arabii Saudyjskiej. W rezultacie o poranku drożeje ropa naftowa. W bieżącym tygodniu kalendarium makro jest już mniej interesujące. U nas sezon wyników kwartalnych spółek za 3Q'17 powoli wkracza w decydującą fazę. Z dużych spółek jutro raport PGE, w środę Energii, Pekao i Tauronu.

Krystian Brymora

SKRÓT INFORMACJI ZE SPÓŁEK

- **LPP:** Szacunkowe wyniki 3Q'17 powyżej konsensusu [komentarz BDM];
- **PKN Orlen:** Marża rafineryjna (z dyferencjałem) w X'17 słabsza r/r i m/m. Marża petrochemiczna lepsza r/r i m/m [komentarz BDM];
- **Emperia:** Wzrost sprzedaży w X'17 o 11% r/r (lfi +6%) [komentarz BDM];
- **GPW:** Wartość obrotów akcjami na GPW w październiku wzrosła o 29,6% r/r
- **MOL:** Spółka ogłosiła program, który ma poprawić EBITDA o 500 mln USD do 2022;
- **Vistula:** Wzrost sprzedaży w X'17 o 16% r/r (sprzedaż/mkw. +5%) [komentarz BDM];
- **Inter Cars:** Grupa miała w X'17 668,2 mln PLN przychodów (+20,6% r/r) [wykres BDM];
- **Rafako:** KNF zatwierdziła nowy prospekt emisyjny w związku z ofertą 42,5 mln akcji s. K;
- **Wawel:** EBITDA w 3Q'17 powyżej konsensusu; w zysku netto aktywo podatkowe z SSE;
- **Wojas:** Spadek sprzedaży w X'17 o 4% r/r [wykres BDM];
- **AC:** EBITDA w 3Q'17 wyniosła 12,1 mln PLN (-10% r/r).

WYKRES DNIA

Cena ropy WTI przebiega się przez poprzednie lokalne szczyty z początku 2017 roku.

Ropa WTI - daily



Źródło: Bloomberg, Dom Maklerski BDM S.A.

Notowania: piątek, 3 listopada 2017

	Wartość	Zmiana	
		1D	YTD
WIG20	2 494,5	-0,3%	28,1%
WIG30	2 870,5	-0,3%	28,0%
mWIG40	4 848,4	-0,2%	15,0%
sWIG80	14 194,9	0,0%	-0,5%
WIG	64 214,1	-0,3%	24,1%
WIG Banki	7 641,7	0,4%	22,0%
WIG Bud	2 783,8	1,1%	-2,6%
WIG Chemia	15 476,0	-1,1%	12,5%
WIG Dew	2 090,8	0,1%	14,3%
WIG Energia	3 181,8	-0,9%	24,7%
WIG IT	2 082,1	0,3%	-3,4%
WIG Media	4 682,0	-0,2%	2,6%
WIG Paliwa	8 331,9	-0,5%	47,0%
WIG Spoż	3 614,7	0,4%	-13,0%
WIG Surowce	4 745,6	-0,7%	35,0%
WIG Telco	740,9	0,4%	1,5%
DAX	13 478,9	0,3%	17,4%
CAC40	5 518,0	0,1%	13,5%
BUX	39 762,7	-1,0%	24,2%
S&P500	2 587,8	0,3%	15,6%
DJIA	23 539,2	0,1%	19,1%
Nasdaq Comp	6 764,4	0,7%	25,7%
Bovespa	73 915,4	0,1%	22,7%
Nikkei225	22 548,4	0,0%	18,0%
S&P/ASX 200	5 953,8	-0,1%	5,1%
Złoto	1 268,3	-0,7%	10,0%
Miedź	6 929,0	0,0%	25,2%
Ropa	55,6	2,0%	-2,5%
EUR/PLN	4,24	0,2%	-3,6%
USD/PLN	3,66	0,7%	-12,6%
CHF/PLN	3,65	0,5%	-11,1%
EUR/USD	1,16	-0,5%	10,3%
USD/JPY	114,3	0,1%	-2,3%

FW20

	Wartość	Zmiana	
Kurs otwarcia	2 516	-23	-0,91%
Kurs zamknięcia	2 510	-1	-0,04%
Kurs min.	2 492	-13	-0,52%
Kurs max.	2 519	-22	-0,87%
Wolumen obrotu	11 716	-907	-7,19%
Otwarte pozycje	64 311	240	0,37%

Indeksy GPW

Indeks	Open	Low	High	Close	1D	Obrót
WIG20	2 503,49	2 483,21	2 509,59	2 494,52	-0,3%	436
WIG30	2 881,75	2 859,69	2 886,38	2 870,52	-0,3%	559
MWIG40	4 869,80	4 178,38	14 242,17	4 848,38	-0,3%	190
SWIG80	14 223,33	4 845,76	4 876,07	14 194,93	0,0%	28
WIG-PL	65 810,64	65 583,68	65 810,64	65 647,52	-0,3%	588
WIG	64 428,25	64 033,16	64 548,56	64 214,11	-0,3%	702

WIG20

	Close	MC	1D	YTD
Alior	71,08	9 188	1,0%	31,2%
Asseco PL	47,00	3 901	0,0%	-12,9%
BZ WBK	356,90	35 452	-0,4%	12,9%
CCC	266,00	10 950	0,2%	30,7%
Cyfrowy P.	24,50	15 669	-0,3%	-0,4%
Energia	12,39	5 130	-1,0%	36,2%
Eurocash	35,20	4 899	-0,4%	-10,5%
JSW	97,90	11 495	-2,1%	46,3%
KGHM	122,60	24 520	-0,2%	32,6%
Lotos	66,00	12 202	-0,6%	72,5%
LPP	8 401,70	15 564	-0,9%	48,1%
mBank	448,60	18 981	-2,0%	33,8%
Orange	5,59	7 336	1,6%	1,5%
Pekao	120,20	31 549	1,4%	-4,5%
PGE	13,01	24 326	-0,2%	24,5%
PGNIG	6,57	37 964	-0,9%	16,7%
PKN Orlen	128,70	55 046	-0,3%	50,9%
PKOBP	38,01	47 513	0,6%	35,1%
PZU	46,10	39 808	-1,5%	38,8%
Tauron	3,35	5 871	-2,0%	17,5%

mWIG40

	Close	MC	1D	YTD		Close	MC	1D	YTD
Alumetal	51,00	789	-1,3%	-16,9%	Intercars	286,00	4 052	-0,7%	3,0%
Amica	138,95	1 080	-1,5%	-25,5%	Kernel	48,60	3 982	0,7%	-23,9%
Amrest	360,00	7 637	-0,3%	21,6%	Kęty	395,00	3 749	0,2%	1,8%
Apator	30,30	1 003	0,1%	1,3%	Kruk	293,40	5 500	0,2%	23,8%
Azoty	71,20	7 063	-1,2%	13,6%	Medicalg	189,50	683	-2,8%	-38,5%
Bogdanka	71,50	2 432	-2,1%	2,9%	Millennium	7,81	9 474	-0,8%	50,5%
Boryszew	9,94	2 386	-0,1%	24,1%	Netia	4,12	1 436	0,2%	-10,4%
Budimex	187,00	4 774	0,2%	-5,5%	Neuca	236,00	1 104	-2,2%	-39,5%
CD Projekt	119,20	11 458	-0,7%	128,4%	Orbis	86,90	4 004	0,0%	19,0%
Ciech	59,80	3 151	-0,7%	2,6%	Pfleiderer	38,15	2 468	-3,2%	3,4%
Comarch	166,00	1 350	1,5%	-4,6%	PKP Cargo	51,88	2 324	0,7%	10,4%
Echo	4,45	1 836	-0,9%	-14,4%	Polimex	5,12	1 211	12,5%	36,9%
Emperia	90,49	1 117	3,5%	39,2%	Polnord	8,36	273	0,7%	3,1%
Enea	13,46	5 942	-1,8%	41,7%	Robyng	3,19	923	0,9%	7,4%
Forte	63,25	1 514	-2,2%	-16,8%	Sanok	52,52	1 412	-1,8%	-14,3%
GetinNoble	1,62	1 461	0,6%	22,7%	Stalprodukt	529,80	2 956	0,0%	0,9%
GPW	44,65	1 874	-0,8%	11,8%	Synthos	4,87	6 444	-1,2%	6,8%
GTC	9,01	4 237	-0,7%	9,9%	Trakcja	7,90	406	3,4%	-44,2%
Handlowy	72,93	9 529	-0,1%	-4,5%	Uniwheels	308,90	3 830	4,4%	40,9%
ING BSK	201,50	26 215	0,8%	24,8%	Wawel	970,00	1 455	0,0%	-11,8%

WIG20 vs mWIG40 vs sWIG80 [zmiana % YTD]



WIG20 Index (WIG20) G111 Daily 03062016-06NOV2017 Copyright© 2017 Bloomberg Finance L.P. 06-Nov-2017 07:42:45
Źródło: Bloomberg, Dom Maklerski BDM S.A.

FW20



KRS1 Index (NSE WIG20 Index Future) graph 1550 Daily 06APR2017-06NOV2017 Copyright© 2017 Bloomberg Finance L.P. 06-Nov-2017 07:42:17
Źródło: Bloomberg, Dom Maklerski BDM S.A.

WIG20



WIG20 Index (WIG20) G1598 Daily 07MAY2017-06NOV2017 Copyright© 2017 Bloomberg Finance L.P. 06-Nov-2017 07:42:29
Źródło: Bloomberg, Dom Maklerski BDM S.A.

INFORMACJE ZE SPÓŁEK

LPP

Grupa podała szacunkowe dane za 3Q'17.

Wstępne wyniki LPP w 3Q'17

	3Q'16	3Q'17s	zmiana r/r	3Q'17P BDM	odchylenie	3Q'17kons. PAP	odchylenie
Przychody	1 488,4	1 813,0	21,8%	1 818,4	-0,3%	-	-
Wynik brutto ze sprzedaży	700,6	889,0	26,9%	875,6	1,5%	-	-
EBITDA	72,9	-	-	168,1	-	166,8	-
EBIT	4,8	103,0	2044,9%	97,5	5,6%	93,0	10,8%
Zysk brutto	-3,2	114,0	-	96,0	18,8%	-	-
Zysk netto	-6,5	85,0	-	77,7	9,4%	77,1	10,2%
marża brutto ze sprzedaży	47,1%	49,0%	-	48,2%	-	-	-
marża EBITDA	4,9%	-	-	9,2%	-	-	-
marża EBIT	0,3%	5,7%	-	5,4%	-	-	-
marża netto	-	4,7%	-	4,3%	-	-	-

Źródło: Dom Maklerski BDM S.A., spółka

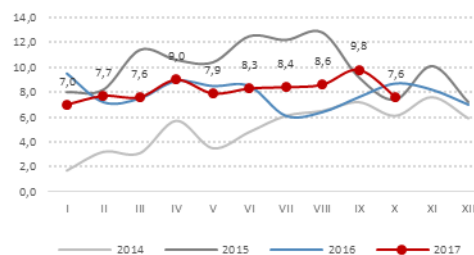
BDM: Szacunkowe dane przedstawione przez grupę są istotnie lepsze r/r oraz wyższe zarówno od naszych założeń, jak i konsensusu. Spółka wypracowała nieco ponad 1,8 mld PLN przychodów, realizując marżę brutto w wys. 49%. EBIT LPP zwiększył się do 103 mln PLN (vs 93 mln PLN konsensusu) i 85 mln PLN zysku netto. W komunikacie detalista podał, że sprzedaż porównywalna w walutach lokalnych w minionym kwartale wyniosła aż 15,2% (najmocniejszym miesiącem był wrzesień). Koszty SG&A zwiększyły się do 775 mln PLN (spodziewamy się wzrostu kosztów wynagrodzeń/mkw. i negatywnego wpływu otwarcia placówki w Londynie). Zapasy/mkw. wynosiły na koniec września 1 759 PLN, co oznacza wzrost o ok. 9% r/r (naszym zdaniem jest to efekt zatowarowania na sezon zimowy). Podsumowując, do danych odnosimy się pozytywnie. Okres 3Q'17 był drugim z rzędu kwartałem z bardzo mocnym przyrostem wyników grupy. Liczymy, że również 4Q'17 przyniesie silną dynamikę EBITDA.

PKN Orlen

Modelowa marża rafinerijna (z dyferencjałem) w październiku wyniosła 7,6 USD/bbl vs 8,7 USD/bbl przed rokiem i 9,8 USD/bbl we wrześniu'17. Marża petrochemiczna w październiku była nieznacznie lepsza r/r (925 EUR/t vs 912 EUR/t) oraz m/m (we wrześniu było 910 EUR/t).

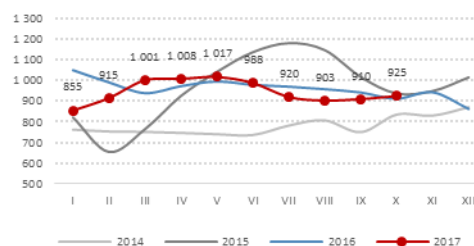
BDM: Po przeliczeniu na PLN marża rafinerijna (łącznie z dyferencjałem) słabsza r/r o 6,4 PLN/bbl (efekt wysokiej bazy w 4Q'16 na USD/PLN, który będzie widoczny także w kolejnych miesiącach). Już dwunasty miesiąc z rzędu słabszy r/r był dyferencjał (w październiku 1,4 USD/bbl vs 2,6 USD/bbl rok wcześniej), który był także niższy w ujęciu m/m (1,7 USD/bbl we wrześniu'17). Na produktach zwraca uwagę wyraźnie słabszy r/r i m/m crack na benzynie (spadek w stosunku do września wynika z normalizacji marży po okresie nałożenia się postojów remontowych i anomalii pogodowych). Nieco lepszy r/r (ale słabszy m/m) był crack na dieslu. Marża na ciężkim oleju opałowym systematycznie słabnie od szczytu z końca 2Q'17 – w październiku po raz pierwszy w tym roku była minimalnie słabsza także r/r.

PKN Orlen – marża modelowa rafinerijna z dyferencjałem [USD/bbl]



Źródło: DM BDM S.A., Orlen

PKN Orlen – marża modelowa petrochemiczna [EUR/t]



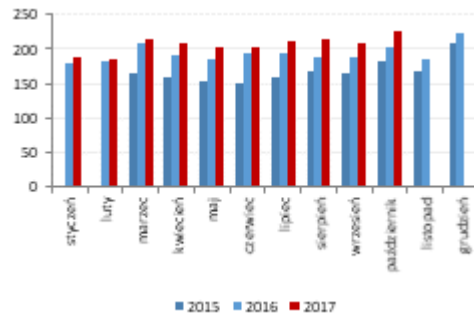
Źródło: DM BDM S.A., Orlen

Emperia

Spółka opublikowała dane sprzedażowe za październik.

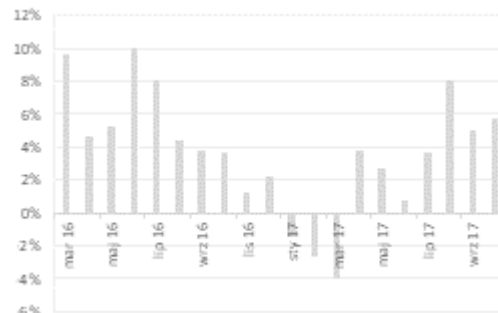
BDM: Stokrotka wypracowała w minionym miesiącu 225 mln PLN, co oznacza wzrost o 11% r/r. Sprzedaż porównywalna była bliska 6% i tak jak spodziewaliśmy jest to kolejny miesiąc, który przyniósł wzrost lfi (w 1H'17 sieć mierzyła się z bardzo wysoką bazą z ubiegłego roku). W październiku uruchomiono 4 placówki (w tym 2 w formule convenience). Grupa dysponowała 410 sklepami o łącznej powierzchni 182 tys. mkw. (+6% r/r).

Emperia – sprzedaż miesięczna [mln PLN]



Źródło: DM BDM S.A., spółka

Dynamika sprzedaży lfi



Źródło: DM BDM S.A., spółka

GPW

Łączna wartość obrotu akcjami na głównym rynku GPW w październiku 2017 r. wyniosła 21,3 mld PLN (+29,6% r/r). Na rynku NewConnect odnotowano spadek łącznej wartości obrotu akcjami o 13,1% r/r. W październiku łączny wolumen obrotu instrumentami pochodnymi wyniósł 533,2 tys. szt. (-5% r/r).

Łączny wolumen obrotu energią elektryczną na rynkach spot i terminowym w październiku 2017 r. wyniósł 13,2 TWh (+10% r/r). Łączny wolumen obrotu gazem ziemnym wyniósł w październiku 15,7 TWh, (+79% r/r).

Górnictwo

Sprzedaż węgla w Polsce we wrześniu 2017 roku wyniosła 5,4 mln ton wobec 5,39 mln ton wobec przed miesiącem i wobec 8,4 mln ton przed rokiem - ARP. Dane ARP dotyczą wszystkich krajowych producentów węgla. Stan zapasów na haldach w końcu września 2017 r. wyniósł 2,2 mln ton wobec 1,96 mln ton miesiąc wcześniej i wobec 3,43 mln ton przed rokiem. Wydobycie węgla we wrześniu 2017 r. wyniosło 5,6 mln ton wobec 5,33 mln ton w sierpniu 2017 roku i 6,17 mln ton we wrześniu 2016.

Quercus TFI

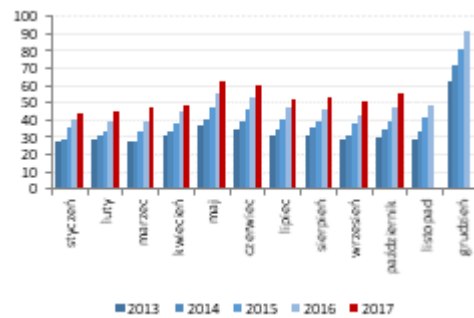
Wartość aktywów pod zarządzaniem na dzień 31 października 2017 wyniosła 4 792,4 mln PLN

Vistula

Spółka opublikowała dane sprzedażowe za październik.

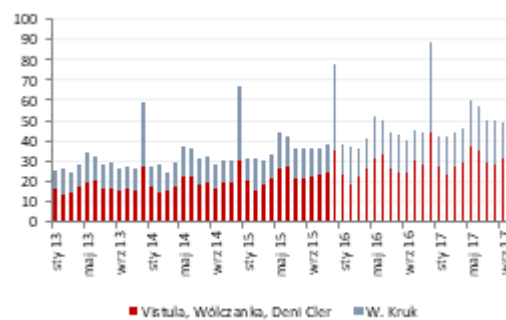
BDM: Grupa osiągnęła w październiku 55,5 mln PLN przychodów, co oznacza wzrost o ok. 16% r/r. W ujęciu segmentowym, część odzieżowa wypracowała 33 mln PLN obrotów (+8% r/r), z kolei sieć jubilerska dodała 17,2 mln PLN sprzedaży (+19% r/r). Powierzchnia handlowa zwiększyła się o 10% r/r (do 32,7 tys. mkw.), co oznacza, że po raz kolejny Vistula miała dodatnią dynamikę sprzedaży z mkw. In plus oceniamy wzrost marży brutto o 1,2 p.p. r/r do 54,7%, co naszym zdaniem wynika w dużej mierze ze zwiększenia udziału segmentu jubilerskiego w całkowitym miesięcznym obrocie (do ok. 34% z 32% przed rokiem).

Vistula – sprzedaż miesięczna [mln PLN]



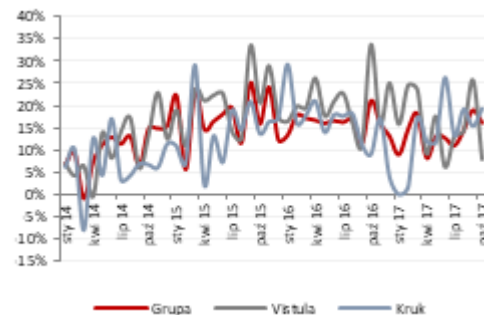
Źródło: DM BDM S.A., spółka

Sprzedaż miesięczna w podziale na segmenty [mln PLN]



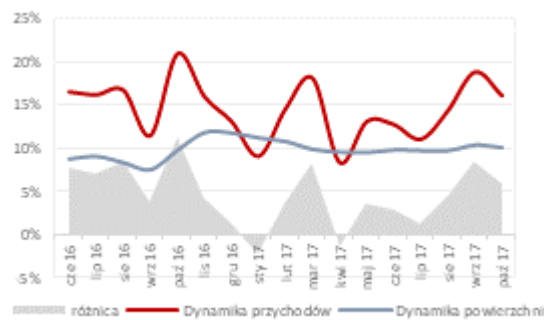
Źródło: DM BDM S.A., spółka

Dynamika sprzedaży r/r



Źródło: DM BDM S.A., spółka

Dynamika przychodów na tle przyrostu powierzchni handlowej



Źródło: DM BDM S.A., spółka

Inter Cars

Sprzedaż spółek dystrybucyjnych z grupy Inter Cars wyniosła w październiku 2017 roku 668,2 mln PLN (+20,6% r/r). Sprzedaż Inter Cars SA wyniosła w październiku 512,2 mln PLN (+17% r/r), z czego sprzedaż w

Wydział Analiz i Informacji Dom Maklerski BDM S.A.

ul. 3-go Maja 23, 40-096 Katowice, Tel.: 032 208 14 12, analizy@bdm.com.pl

Opracowanie ma charakter czysto informacyjny i zostało opracowane na podstawie informacji uznanych przez autorów za wiarygodne. Zawarte w nim komentarze są subiektywnymi poglądami autorów. Opracowanie i zawarte w nim komentarze nie są podstawą żadnej rekomendacji kupna bądź sprzedaży w rozumieniu obowiązującego prawa i nie powinny być tak interpretowane. Publikowanie w prasie lub w Internecie całości lub części opracowania wymaga zgody sporządzających raport.

Polsce to 368,7 mln PLN (+19% r/r). Sprzedaż spółek dystrybucyjnych za granicą w tym okresie wyniosła 263,3 mln PLN (+27% r/r).

Inter Cars – sprzedaż miesięczna [mln PLN]



Źródło: DM BDM S.A., spółka

Celon Pharma

Lek Salmex spółki Celon Pharma został zarejestrowany w Portugalii, co otwiera drogę do jego komercjalizacji na rynku portugalskim. Wcześniej w 2017 roku Salmex został zarejestrowany w Kazachstanie, w Gwatemali i Salwadorze oraz na Łotwie i w Azerbejdżanie.

MOL

Spółka wprowadziła program Downstream 2022 (DS 2022), ukierunkowany na „zwiększenie efektywności, transformację i wzrost”, który ma przełożyć się na 500 mln USD poprawy wyniku EBITDA oraz inwestycje, sięgające 2 mld USD do roku 2022.

JSW, Famur, Kopex

Jastrzębska Spółka Węglowa "nie wyklucza ewentualnego zainteresowania" projektami na rynku górniczym, ale zastrzega, że prowadzone analizy nie są równoznaczne z podjęciem decyzji. W ten sposób spółka odniosła się do doniesień o możliwym przejęciu Przedsiębiorstwa Budowy Szybow.

Wawel

W 3Q'17 spółka miała 146 mln PLN przychodów, 33,2 mln PLN EBITDA oraz 47,8 mln PLN zysku netto. Konsensus wynosił odpowiednio 149 / 28,8 / 20,2 mln PLN. W zysku netto spółka rozpoznała aktywo podatkowe z tytułu działalności w SSE.

AC

Przychody w 3Q'17 spadły o 7,5% r/r do 46,8 mln PLN a EBITDA wyniosła 12,1 mln PLN (-10% r/r). Jak podała spółka główną przyczyną spadku sprzedaży, była sytuacja na Ukrainie w związku ze znacznymi przejściowymi podwyżkami cen gazu jakie miały miejsce w drugiej połowie sierpnia i wrześniu 2017, w szczególności w związku z niedoborem gazu na skutek problemów z dostawami z Rosji i Białorusi oraz wzrostem hurtowych cen gazu. Spółka dodała, że obecnie cena gazu spadła do poziomu zbliżonego jaki był notowany w porównywalnym okresie roku ubiegłego.

Bank Millennium

Bank Millennium nie ma strategii aktywnej akwizycji, skupia się na wzroście organicznym. Jesteśmy jednak otwarci na nowe możliwości w zakresie wzrostu nieorganicznego - powiedział Joao Bras Jorge, prezes banku –Dziennik Gazeta Prawna

Rafamet

Raport za 3Q'17 zostanie opublikowany 10.11.2017 (poprzedni termin wyznaczony był na 14.11.2017).

Synekтик

Synekтик, producent radioznaczników stosowanych w onkologii, kardiologii i neurologii widzi wyraźne zwiększenie liczby przetargów ogłaszanych przez ośrodki medyczne związane z uruchomieniem projektów unijnych z perspektywy 2014-2020. Obecnie Synekтик uczestniczy w postępowaniach o łącznej wartości ok. 30 mln PLN.

Rafako

KNF zatwierdziła nowy prospekt emisyjny Rafako w związku z ofertą 42,5 mln akcji s. K. Rafako informowało wcześniej, że musiało zaktualizować informacje zawarte we wcześniejszym prospekcie emisyjnym sporządzonym w związku z ofertą publiczną akcji serii K i w związku z tym sporządziło nowy prospekt i złożyło go w KNF. Poprzedni prospekt został zatwierdzony przez KNF 31 października.

Rafako oczekuje, że wpływy brutto z emisji akcji serii K wyniosą około 150-170 mln PLN i większa część środków trafi na finansowanie przyszłych kontraktów zagranicznych oraz finansowanie kapitału obrotowego w kontraktach na rynku klientów krajowych - podała spółka w prospekcie.

Ferro

Ferro zwiększa sprzedaż. Grupie sprzyja wzrost gospodarczy w krajach, w których prowadzi ekspansję. Przeszkadzają za to wahania kursów walutowych, drożące surowce oraz presja na wynagrodzenia. – Parkiet

Banki/budownictwo

Banki sygnalizują problemy firm. Mimo korzystnych warunków makroekonomicznych przybywa przedsiębiorstw mających kłopoty z płynnością. Na razie skala zjawiska nie jest duża, ale zaczyna przypominać problemy budownictwa z 2012 roku – Parkiet

Gremi Media

Akcje spółki Gremi Media będą notowane na NewConnect od 8 listopada 2017 roku. Na rynek wprowadzonych zostanie 1,1 mln akcji serii B. Gremi Media to wydawca m.in. "Rzeczpospolitej" i "Parkietu".

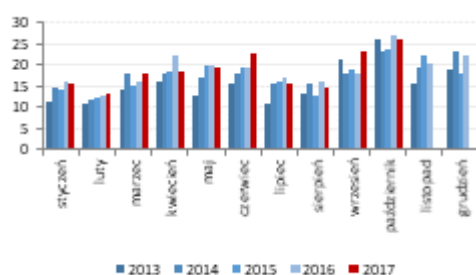
Giełda Ludwik Sobolewski złożył rezygnację ze stanowiska prezesa giełdy papierów wartościowych w Bukareszcie. Sobolewski objął stanowisko szefa bukaresztańskiej giełdy w 2013 roku.

Wasko Spółka podpisała umowę wykonawczą z Fiberlink na zaprojektowanie i budowę sieci NGA na terenie powiatu wielickiego i myślenickiego. Wartość umowy wynosi 17,5 mln PLN netto. Termin zakończenia prac został wyznaczony na dzień 30.06.2020.

Nextbike Spółka otrzymała potwierdzenie zawarcia umowy z miastem Turku w Finlandii, której przedmiotem jest dostarczenie i obsługa 300 rowerów miejskich typu smartbike w okresie od 1 maja 2018 roku do 30 kwietnia 2021 roku. Umowa może ulec przedłużeniu na pierwotnych warunkach o kolejne 3 lata. Przedmiot umowy obejmuje również możliwość, według decyzji zamawiającego, zamówienia dodatkowego dla gmin z obszaru Föli oraz zamówienia dodatkowego dla miasta Turku na warunkach określonych w ofercie spółki. Za realizację zamówienia podstawowego zamawiający zapłaci wynagrodzenie w kwocie 2,1 mln EUR (w miesięcznych ratach).

Wojas Spółka wypracowała w październiku ok. 26,0 mln PLN przychodów (-4% r/r), z czego ok. 22,0 mln PLN w segmencie detalicznym (-10% r/r).

Wojas – sprzedaż miesięczna [mln PLN]



Źródło: DM BDM S.A., spółka

Źródło: Dom Maklerski BDM S.A., spółki, PAP