

KOMENTARZ PORANNY

Niezdecydowana GPW

Po nieudanej środzie, czwartek przyniósł odrobienie strat. WIG20 zakończył dzień 0,8% nad kreską, natomiast szeroki rynek radził sobie nieco gorzej i zwyżka wyniosła tylko 0,6%. Spory optymizm także zagranicą. Amerykańskie indeksy dzień po dniu wyznaczają rekordy wszechczasów. We śróde historyczne szczyty wyznaczył także niemiecki DAX. Na rozwiniętych rynkach ruch wzrostowy trwa już od dłuższego czasu i nie był przerywany żadnymi korektami. Dlatego można się spodziewać że w krótkie nastąpi jakieś cofnięcie. Blisko szczytów i zarazem poziomów oporu znajduje się także indeks MSCI EM. Na GPW korekta już trwa od ponad miesiąca i ponownie ma raczej płaski charakter. Jednak gdyby w najbliższych dniach doszło do jakichś większych spadków na światowych parkietach to nasz WIG20, także poddałby się tym niedźwiedzim nastrojom. O poranku nic na razie nie wskazuje na spadkowy scenariusz. Kontrakty na amerykańskie indeksy notowane są w okolicach wczorajszego zamknięcia, a w przypadku europejskich indeksów jest to dość wyraźnie nad kreską. Kalendarium makro jest dzisiaj ubogie, jedynie po południu będziemy mieli odczyt na temat sytuacji na amerykańskim rynku pracy.

Marek Jurzec

SKRÓT INFORMACJI ZE SPÓLEK

- **Grupa Azoty:** Acron nie prowadzi obecnie rozmów ws. sprzedaży posiadanego pakietu akcji spółki;
- **Grupa Azoty:** Zakres projektu Polimery Police (d. PDH) został rozszerzony o instalację polipropylenową (400 tys. ton PDH), a jej budżet wyniesie 1,27 mln EUR;
- **PGE:** Grupa otrzymała warunkową zgodę UOKiK na przejęcie EDF Polska;
- **Cognor:** KNF zatwierdziła prospekt emisyjny spółki w związku z emisją 67,3 mln akcji;
- **Sygnity:** Spółka przedstawi w najbliższym czasie założenia do planu restrukturyzacji;
- **Redan:** Spółka opublikowała dane sprzedażowe [komentarz BDM];
- **JSW:** Grupa chce utrzymywać do '30 moce koksownicze na stabilnym poziomie (4,1 mln ton rocznie) do '30;
- **Marvipol:** Spółka podała dane operacyjne segmentów [wykresy BDM];
- **Herkules:** Spółka widzi duży popyt na żurawie dźwigowe; nie wyklucza akwizycji.

WYKRES DNIA

Prezes Budimexu kolejny raz sygnalizuje presję po stronie dostępności pracowników i materiałów (wczorajszy Puls Biznesu) – kurs spada na 200 PLN (jeszcze w maju, przed odcięciem 15 PLN dywidendy, walorami handlowano po nawet 288 PLN). Dodatkowo przedsprzedaż mieszkań w 3Q'17 okazała się niższa r/r.

Budimex [daily]



Źródło: Bloomberg, Dom Maklerski BDM S.A.

Notowania: czwartek, 5 października 2017			
	Wartość	Zmiana	
		1D	YTD
WIG20	2 463,5	0,8%	26,5%
WIG30	2 849,1	0,9%	27,0%
mWIG40	4 928,6	0,3%	16,9%
sWIG80	14 909,3	-0,1%	4,6%
WIG	64 185,7	0,6%	24,0%
WIG Banki	7 402,7	0,3%	18,2%
WIG Bud	2 990,5	-1,1%	4,7%
WIG Chemia	16 464,0	1,1%	19,7%
WIG Dew	2 142,2	-0,1%	17,1%
WIG Energia	3 175,3	0,8%	24,5%
WIG IT	2 066,9	-0,7%	-4,1%
WIG Media	4 736,2	-0,1%	3,8%
WIG Paliwa	8 274,3	1,8%	46,0%
WIG Spoż	3 781,6	-0,6%	-9,0%
WIG Surowce	4 656,4	4,1%	32,4%
WIG Telco	734,1	0,3%	0,6%
DAX	12 968,1	0,0%	13,0%
CAC40	5 379,2	0,3%	10,6%
BUX	37 876,5	-0,1%	18,4%
S&P500	2 552,1	0,6%	14,0%
DJIA	22 775,4	0,5%	15,2%
Nasdaq Comp	6 585,4	0,8%	22,3%
Bovespa	76 617,5	0,0%	27,2%
Nikkei225	20 684,9	0,3%	8,2%
S&P/ASX 200	5 710,7	1,0%	0,8%
Złoto	1 272,5	-0,1%	10,4%
Miedź	6 521,0	0,0%	17,8%
Ropa	50,8	1,6%	-11,0%
EUR/PLN	4,30	0,1%	-2,3%
USD/PLN	3,67	0,6%	-12,3%
CHF/PLN	3,75	0,2%	-8,6%
EUR/USD	1,17	-0,5%	11,3%
USD/JPY	112,8	-0,1%	-3,6%

FW20: czwartek, 5 października 2017			
	Wartość	zmiana	
Kurs otwarcia	2 455	-26	-1,05%
Kurs zamknięcia	2 467	9	0,37%
Kurs min.	2 447	-4	-0,16%
Kurs max.	2 478	-23	-0,92%
Wolumen obrotu	13 055	-4 489	-25,59%
Otwarte pozycje	62 589	-114	-0,18%

System:				
Aktualna pozycja – krótka				
Sygnał otwarcia długiej– 2471				
Ostatnia zmiana sygnału z długiej na krótką – 2467				
Opory:	2555	2573	2600	2700
Wsparcia:	2428	2372	2331	2277

GPW – PODSUMOWANIE



Indeksy GPW						
Indeks	Open	Low	High	Close	Zmiana	Obrót
WIG20	2 444,2	2 439,7	2 469,8	2 463,5	0,8%	711
WIG30	2 832,0	2 823,6	2 854,4	2 849,1	0,9%	781
MWIG40	4 910,8	4 859,5	4 958,2	4 928,6	0,3%	147
SWIG80	14 933,3	14 908,9	14 929,2	14 909,3	-0,1%	24
WIG-PL	65 160,3	65 160,3	65 572,3	65 572,3	0,6%	891
WIG	63 915,6	63 731,7	64 268,9	64 185,7	0,6%	898

WIG20	Cena	Mkt Cap	zmiana	
			1D	YTD
Alior	71,04	9 183	-1,1%	31,1%
Asseco PL	45,99	3 817	-1,5%	-14,8%
BZ WBK	341,90	33 962	-0,8%	8,2%
CCC	285,05	11 734	-3,0%	40,0%
Cyfrowy P.	25,70	16 436	1,5%	4,5%
Energa	12,30	5 093	0,0%	35,2%
Eurocash	37,00	5 149	-3,9%	-5,9%
JSW	95,00	11 154	1,6%	42,0%
KGHM	120,40	24 080	5,2%	30,2%
Lotos	64,97	12 011	3,1%	69,9%
LPP	8 412,90	15 584	0,5%	48,3%
mBANK	415,00	17 559	0,5%	23,8%
Orange	5,12	6 719	-1,5%	-7,1%
Pekao	126,45	33 189	1,2%	0,5%
PGE	12,66	23 671	1,2%	21,1%
PGNIG	6,71	38 772	1,1%	19,2%
PKN Orlen	127,00	54 319	1,8%	48,9%
PKOBP	35,27	44 088	0,2%	25,3%
PZU	45,71	39 472	-0,4%	37,6%
Tauron	3,49	6 116	0,3%	22,5%

mWIG40	Cena	Mkt Cap	zmiana	
			1D	YTD
Alumetal	49,40	765	-0,4%	-19,5%
Amica	165,00	1 283	-0,9%	-11,5%
Amrest	357,90	7 592	0,8%	20,9%
Apator	30,50	1 010	0,4%	2,0%
Azoty	77,00	7 638	0,2%	22,9%
Bogdanka	71,50	2 432	-1,4%	2,9%
Boryszew	9,98	2 395	0,8%	24,6%
Budimex	200,00	5 106	-2,8%	1,0%
CD Projekt	113,90	10 948	0,3%	118,2%
Ciech	65,01	3 426	0,0%	11,5%
Comarch	170,00	1 383	-2,0%	-2,3%
Echo	4,91	2 026	-3,2%	-5,6%
Emperia	89,20	1 101	-2,0%	37,2%
Enea	13,79	6 087	1,2%	45,2%
Forte	72,89	1 744	-0,5%	-4,1%
GetinNoble	1,43	1 289	-2,1%	8,3%
GPW	44,44	1 865	-0,6%	11,3%
GTC	9,30	4 374	0,5%	13,4%
Handlowy	69,71	9 108	0,2%	-8,7%
ING BSK	203,50	26 475	0,0%	26,1%
Intercars	289,00	4 095	0,7%	4,1%
Kernel	53,40	4 376	0,0%	-16,4%
Kęty	394,10	3 740	-1,6%	1,6%
Kruk	308,95	5 791	3,3%	30,4%
Medicalg	246,00	887	-1,9%	-20,1%
Millennium	6,80	8 249	1,9%	31,0%
Netia	3,76	1 311	0,8%	-18,3%
Neuca	268,80	1 257	-1,7%	-31,1%
Orbis	91,50	4 216	-0,1%	25,3%
Pfleiderer	44,10	2 853	-3,1%	19,5%
PKP Cargo	59,70	2 674	3,8%	27,0%
Polimex	5,09	1 204	0,6%	36,1%
Polnord	8,70	284	-0,6%	7,3%
Robyng	3,23	935	0,3%	8,8%
Sanok	56,70	1 524	-0,2%	-7,5%
Stalprodukt	485,00	2 706	0,3%	-7,6%
Synthos	5,05	6 682	4,1%	10,7%
Trakcja	10,80	555	-4,8%	-23,7%
Uniwheels	260,00	3 224	0,0%	18,6%
Wawel	956,90	1 435	-2,8%	-13,0%

WIG20 vs mWIG40 vs sWIG80 [zmiana % YTD]



WIG20 Index (WIG20) g1111 Daily 30DEC2016-06OCT2017

Copyright © 2017 Bloomberg Finance L.P.

06-Oct-2017 07:56:45

Źródło: Bloomberg, Dom Maklerski BDM S.A.

Wydział Analiz i Informacji Dom Maklerski BDM S.A.

ul. 3-go Maja 23, 40-096 Katowice, Tel.: 032 208 14 12, analizy@bdm.com.pl

Opracowanie ma charakter czysto informacyjny i zostało opracowane na podstawie informacji uznanych przez autorów za wiarygodne. Zawarte w nim komentarze są subiektywnymi poglądami autorów. Opracowanie i zawarte w nim komentarze nie są podstawą żadnej rekomendacji kupna bądź sprzedaży w rozumieniu obowiązującego prawa i nie powinny być tak interpretowane. Publikowanie w prasie lub w Internecie całości lub części opracowania wymaga zgody sporządzających raport.

INFORMACJE ZE SPÓŁEK

Grupa Azoty

Acron nie prowadzi obecnie rozmów ws sprzedaży posiadanego pakietu akcji spółki. Jeden z członków rady nadzorczej Acronu powiedział jednak, że w przypadku korzystnej propozycji, Acron mógłby to rozważyć. Dodał również, że Acron nie ma konkretnej strategii względem Grupy Azoty.

Grupa podała, że zakres projektu Polimery Police (d. PDH) został rozszerzony o instalację polipropylenową, a przewidywany budżet całej inwestycji wyniesie 1,27 mld EUR, w tym CAPEX w wys. 983,8 mln EUR. Prace mają trwać w okresie 2019-22. Instalacja ma mieć wydajność roczną na poziomie 400 tys. ton. PDH Polska zdecydował o wystąpieniu do rady nadzorczej z wnioskiem o wydanie opinii w sprawie podwyższenia kapitału zakładowego o 124 mln PLN poprzez emisję 12,4 mln nowych akcji o wartości nominalnej 10 PLN każda. Spółce Grupa Azoty Zakłady Chemiczne Police ma być złożona oferta objęcia akcji o wartości nominalnej 30 mln PLN, a spółce Grupa Azoty o wartości nominalnej 94 mln PLN.

PGE

Grupa otrzymała warunkową zgodę UOKiK na przejęcie EDF Polska. Zgodnie z nałożonym warunkiem, PGE będzie musiała sprzedawać na giełdzie całą energię wytwarzaną przez Elektrownię Rybnik w latach 2018-21.

Prezes Baranowski poinformował, że obligo giełdowe PGE w wyniku warunku UOKiK, wzrośnie do 25%.

Cognor

KNF zatwierdziła prospekt emisyjny spółki związany z ofertą publiczną 67,3 mln akcji. Cognor zamierza pozyskać 90-101 mln PLN w związku z planowaną restrukturyzacją zadłużenia poprzez wykup obligacji. Jednocześnie spółka wyemituje do 16 mln akcji aportowych oferowanych w ramach subskrypcji prywatnej w zamian za wkład niepieniężny PS Holdco w postaci 100% udziałów w kapitale zakładowym spółki Odlewnia Metali Szopienice. Wartość wnoszonego aportu wynosi 24 mln PLN.

Harmonogram oferty

5-12 października	book building
13 października	publikacja ceny emisyjnej i liczby oferowanych akcji
13-17 października	zapisy inwestorów

Źródło: Dom Maklerski BDM S.A., spółka

Prezes Sztuczkowski zadeklarował, że zamierza wziąć udział w emisji (poprzez PS Holdco) i objąć akcje za 20 mln PLN.

Sygnity

Spółka zamierza w ciągu kilku tygodni przedstawić założenia do planu restrukturyzacji, dzięki czemu do planowanej emisji akcji mogłoby dojść na przełomie roku. Grupa zamierza renegocjować część umów, ograniczyć koszty i skoncentrować się na własnych produktach. Sygnity nie zamierza także rozwijać się na rynkach zagranicznych.

Spółka zamierza zwiększyć generowane marże brutto na sprzedaży do ponad 20%.

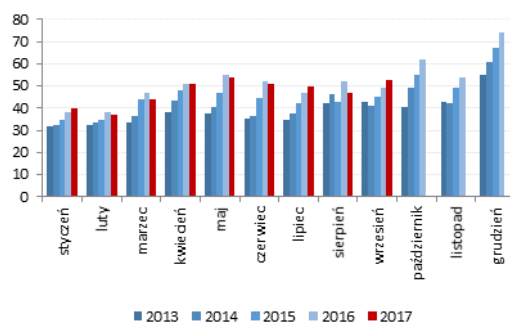
Vistal

Spółka złożyła 5 października wniosek o ogłoszenie upadłości do sądu rejonowego w Gdańsku.

Redan

Spółka opublikowała dane sprzedażowe za wrzesień.

Redan – sprzedaż miesięczna [mln PLN]



Źródło: DM BDM S.A., spółka

BDM: Sprzedaż grupy we wrześniu wzrosła do 53 mln PLN (+8%). Całkowita powierzchnia sieci wzrosła do 142,4 tys. mkw., co oznacza przyrost o 9% r/r. Część dyskontowa zaraportowała 36 mln PLN obrotów (+19% r/r), przy zwiększeniu powierzchni handlowej do 105 tys mkw. (+18% r/r). Na koniec miesiąca TXM dysponowało 399 sklepami. Obszar modowy zmniejszył sprzedaż o 8% r/r do 17 mln PLN (w tym e-commerce osiągnął 2,2 mln PLN). Powierzchnia sieci spadła o 9% r/r do 37,5 tys. mkw.

JSW

Grupa chce utrzymywać do '30 moce koksownicze na stabilnym poziomie (4,1 mln ton rocznie). W segmencie planowane są inwestycje odtworzeniowe i rozwojowe.

Cube.ITG

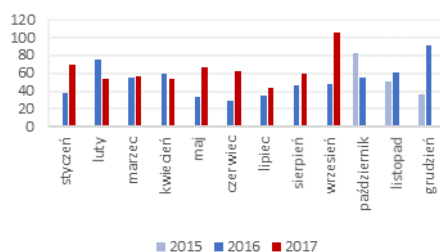
Z uchwał na NWZ zwołanego na 6 listopada wynika, że akcjonariusze będą decydowali o upoważnieniu zarządu do podwyższenia kapitału zakładowego o nie więcej niż 10 mln PLN poprzez emisję nie więcej niż 5 mln akcji z możliwością wyłączenia prawa poboru. Upoważnienie ma obowiązywać do 30 sierpnia '20.

Marvipol

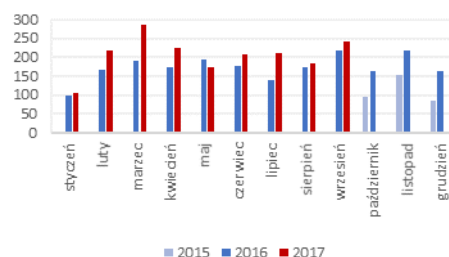
Developek zakontraktował w 3Q'17 208 lokali. Spółka oczekuje, że przekroczy tegoroczny cel sprzedażowy (wynosił 700 mieszkań). W ofercie znajduje się obecnie 758 lokali. W '17 oferta ma być wzbogacona o inwestycje przy ul. Grzybowskiej, apartamentowca Cascade Residence i Topiel.

Segment motoryzacyjny sprzedał 243 auta (jako importer) z kolei do klientów finalnych trafiło 214 samochodów. Szacunkowe przychody były bliskie 53 mln PLN.

Kontrakcja miesięczna mieszkań



Sprzedaż miesięczna aut [szt.]



Źródło: Dom Maklerski BDM S.A., spółka

Herkules

Prezes Żółcik powiedział, że spółka widzi duży popyt na usługi w segmencie żurawi wieżowych i ocenia, że w '18 będzie podobnie. Zdaniem prezesa „dbora passa” w mieszkaniówce utrzyma się przynajmniej w '18. Grupa liczy także na wygranie przetargu w zakresie GSM-R.

Herkules nie wyklucza akwizycji w przyszłości. Spółka chce sprzedać obiekt w Krynicy-Zdroju i liczy na przychody z tego tytułu powyżej 10 mln PLN. Prezes poinformował też, że Herkules współpracował z Vistal Gdynią i istnieje ryzyko nieodzyskania całości należności od upadającej spółki.

IMS

Stopa redukcji w piątej transzy skupu akcji własnych przez spółkę wyniosła 71,5%.

Baltona

Spółka poinformowała, że zawarła umowę z Górnśląskim Towarzystwem Lotniczym na wynajem 296 mkw. powierzchni handlowej na lotnisku w Katowicach-Pyrzowicach. Termin umowy obowiązuje od listopada '17 do sierpnia '19. Szacowana wartość umowy w okresie obowiązywania wynosi 11-20 mln PLN netto.

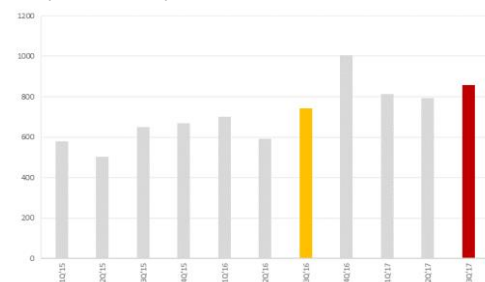
Echo

Developek podał, że zapisy w publicznej ofercie obligacji serii G o wartości do 75 mln PLN przekroczyły liczbę obligacji oferowanych. Marża dla obligacji o zmiennym oprocentowaniu wyniesie 2,9% p.a.

Murapol

Developek zakontraktował w 3Q'17 859 lokali (+16% r/r) i przekazał 234 mieszkania.

Murapol – kontrakcja kwartalna



Źródło: DM BDM S.A., spółka

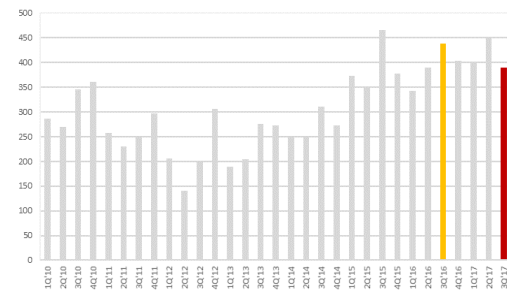
Bowim

Spółka ocenia, że wpłata dodatkowych 5,6 mln PLN zobowiązań z tyt. podatku VAT, nie wpłynie na bieżącą działalność grupy. Bowim zapłaciła zobowiązanie, ale zapowiada odwołanie się od tej decyzji.

JWC

Developer przekazał w 3Q'17 225 lokali i zakontraktował 389 mieszkań (-11% r/r).

JWC – kontraktacja kwartalna

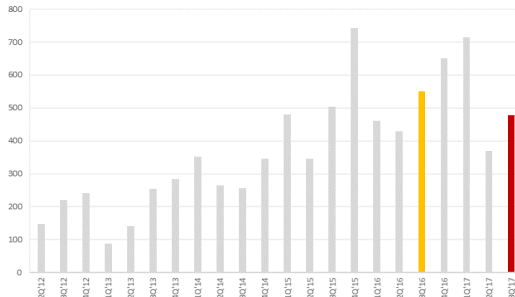


Źródło: DM BDM S.A., spółka

LC Corp

Developer przekazał w 3Q'17 668 lokali i zakontraktował 613 mieszkań (w tym 136 w formie umów rezerwacyjnych).

LC Corp – kontraktacja kwartalna



Źródło: DM BDM S.A., spółka

Celon Pharma

Spółka zleciła Skanska budowę Centrum Badawczo-Rozwojowego w Kazuniu Nowym za 29,6 mln PLN.

Remak

Prezes Adam Rogala złożył rezygnację z funkcji i członkostwa w zarządzie grupy. Powodem rezygnacji jest podjęcie zatrudnienia na stanowisku dyrektora ds. realizacji energetycznych i przemysłowych w Zarmen sp. z o.o.

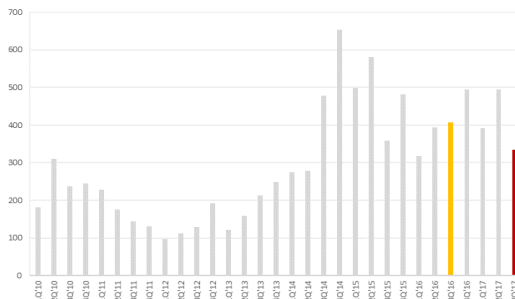
Rainbow Tours

Spółka poinformowała, że wielkość przedsprzedaży imprez turystycznych z oferty Zima 2017/18 od momentu rozpoczęcia przedsprzedaży do końca 3Q'17 wyniosła 27,5 tys. rezerwacji (+10% r/r).

Budimex

W 3Q'17 spółka zakontraktowała 334 lokale i przekazała 596 mieszkań.

Budimex – kontraktacja kwartalna

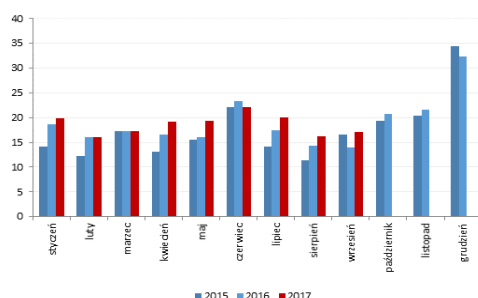


Źródło: DM BDM S.A., spółka

Monnari

Spółka wypracowała we wrześniu 17,1 mln PLN, co oznacza wzrost o ok. 22% r/r.

Monnari – sprzedaż miesięczna [mln PLN]



Źródło: DM BDM S.A., spółka

ATM

PKO OFE i NN OFE sprzedały wszystkie posiadane akcje spółki. Zbycie akcji nastąpiło w odpowiedzi na wezwanie do sprzedaży akcje.

Best

Spółka zdecydowała o ustanowieniu prywatnego programu emisji obligacji, który zakłada wyemitowanie w ciągu 3 lat obligacji o max. Wartości 250 mln PLN

Indos

Spółka planuje wyemitować do 150 tys. obligacji o łącznej wartości nominalnej do 15 mln PLN.

WB Electronics

Grupa szacuje, że zysk netto w '17 wyniesie 36,8 mln PLN, w '18 wzrośnie do 77,3 mln PLN, a w '20 do 117,7 mln PLN.

Krakchemia

Prezes Andrzej Zdebski nabył ok. 1,1 mln akcji spółki po 2,15 PLN/walor. Daje to 11,8% kapitału zakładowego.

AmRest

NWZ spółki podjęło decyzję ws. transgranicznego przeniesienia statutowej siedziby spółki do Hiszpanii.

Gazownictwo

Pod koniec listopada Komisja Europejska ma przedstawić rewizję dyrektywy gazowej, tak aby unijne regulacje z trzeciego pakietu energetycznego w pełni obejmowały takie projekty jak Nord Stream 2. Nowe wymogi dotyczyłyby wszystkich projektów uruchamianych od 1 stycznia 2018 r. Projekt jest w konsultacjach między dyrekcjami KE. To oznaczałoby koniec marzeń Rosji o monopolizacji dostaw gazu do Europy trasą przez Bałtyk. - Rzeczpospolita

Inwestycje

PFR rusza z programem Otwarte Innowacje dla małych i średnich firm. Sfinansuje projekty z zakresu chemii, technologii materiałowych, elektromobilności i biotechnologii. - Rzeczpospolita

Energetyka

PKP Energetyka wyda na inwestycje w ciągu najbliższych czterech lat 1,65 mld PLN. Do 2025 r. wartość nakładów ma być ponad dwukrotnie wyższa. – Rzeczpospolita

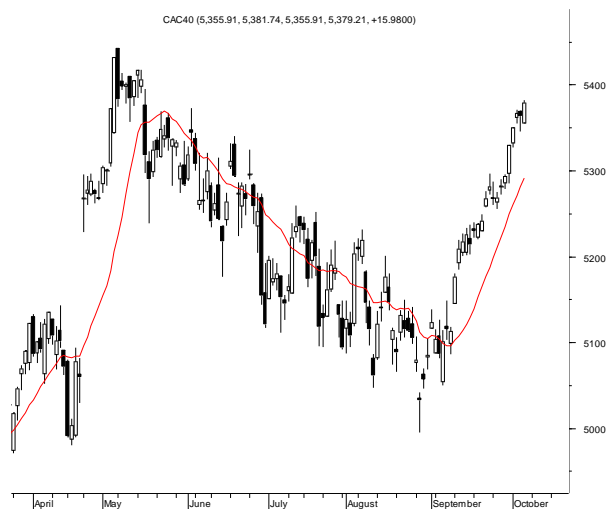
Rynek mocy wraca do Sejmu. Projektem postowie zajmą się w przyszłym tygodniu. Powrót projektu do Sejmu oznacza, że resort energii porozumiał się z Brukselą. Jego wycofanie z prac tłumaczono wcześniej "potrzebą dodatkowych uzgodnień z Komisją Europejską". – Puls Biznesu

GetBack

Spółka myśli o podboju północy Europy. Na rynku windykacyjnym dochodzi do fuzji między szwedzką grupą Intrum Justitia i norweskim Lindorffem. W czerwcu Komisja Europejska zatwierdziła połączenie firm, ale postawiła pewne warunki - Lindorff ma sprzedać spółki w Danii, Estonii, Finlandii i Szwecji, a Intrum w Norwegii. Proces zbycia tych jednostek jest w toku. Wchodzi w fazę due-diligence. Jedną z firm, która została dopuszczona do tego etapu, jest GetBack. - Rzeczpospolita

Źródło: Dom Maklerski BDM S.A., spółki, PAP

RYNKI ZAGRANICZNE



Wydział Analiz i Informacji Dom Maklerski BDM S.A.

ul. 3-go Maja 23, 40-096 Katowice, Tel.: 032 208 14 12, analizy@bdm.com.pl

Opracowanie ma charakter czysto informacyjny i zostało opracowane na podstawie informacji uznanych przez autorów za wiarygodne. Zawarte w nim komentarze są subiektywnymi poglądami autorów. Opracowanie i zawarte w nim komentarze nie są podstawą żadnej rekomendacji kupna bądź sprzedaży w rozumieniu obowiązującego prawa i nie powinny być tak interpretowane. Publikowanie w prasie lub w Internecie całości lub części opracowania wymaga zgody sporządzających raport.