

KOMENTARZ PORANNY

Utrzymanie spokoju

Wczorajsza sesja była bardzo spokojna i przyniosła nieznaczne zmiany głównych indeksów, zarówno na świecie, jak i warszawskim parkiecie. Można powiedzieć że notowania przebiegały z lekko negatywnym sentymentem po gorszych danych z Chin oraz wyższej inflacji z USA. Na GPW starano się obronić psychologiczny poziom 2500 pkt. Niestety ale gorzej radziły sobie średnie i mniejsze spółki, w których dominowały dzisiaj spadki. Indeks sWIG80 który zamknął się na -0,1% znajduje się już najniższej od stycznia. Warto również wspomnieć o zwyżce na notowaniach ropy naftowej, cena baryłki ropy typu WTI zyskiwała ponad 2% (w ciągu trzech ostatnich sesji wzrost o ok. +4%). Dzisiejszy dzień będzie podyktowany głównie kwestią wygasania kontraktów terminowych na indeksy, opcji na indeksy oraz kontraktów na akcje. W związku z tym można się spodziewać większej zmienności w ostatnich godzinach notowań.

Jakub Birnbach

SKRÓT INFORMACJI ZE SPÓLEK

- **Forte:** wyniki 2Q'17 zgodne z szacunkami z lipca, całkiem dobra marża brutto, wysokie SG&A [komentarz BDM];
- **Livechat:** prezes i członkowie RN kupili w ABB 30 tys. akcji po 45 PLN [komentarz BDM];
- **„Reforma” OFE:** Morawiecki bliski konsensusu z Rafalską, decyzja RM w ciągu kilku miesięcy;
- **KGHM:** spółka planuje skupić się na inwestycjach w PL, myśli o rozwoju działalności kogeneracyjne – prezes;
- **Spółki Skarbu Państwa:** nie trwają żadne prace nad kolejnymi przejęciami i konsolidacjami spółek SP na rynku krajowym – H. Kowalczyk;
- **Energetyka:** na przełomie roku "kierunkowa" decyzja dot. budowy elektrowni atomowej - H. Kowalczyk;
- **Banki/kredyty CHF:** stowarzyszenie SBB wystosowało list do J. Kaczyńskiego prosząc o spotkanie;
- **Elektrotem:** w 2017 spółka wypracuje zysk, widzi duże ożywienie, w 2018 roku kupi się na rentowności – prezes;
- **Trans Polonia:** wyniki za 2Q'17 [komentarz BDM];
- **Biomed Lublin:** wywiad z prezesem – Rzeczpospolita
- **Handel:** liczba klientów w centrach handlowych wzrosła w sierpniu o 0,4% r/r – FootFall Index
- **Amrest:** EBITDA w 2Q'17 5% powyżej konsensusu;
- **Gobarto:** projekt uchwały o emisji 20,85 mln akcji (rozwodnienie 75%);
- **Vistal Gdynia:** PKO BP wypowiedział umowy kredytowe, ING BŚ zablokował limity kredytowe; spółka rozmawia z bankami;

WYKRES DNIA

Kurs Vistalu pogłębiał wczoraj spadki (-16%). Po sesji pojawiły się informacje rozmowach spółki z i bankami odnośnie warunków restrukturyzacji zadłużenia.

Vistal - daily



Źródło: Bloomberg, Dom Maklerski BDM S.A.

Notowania: czwartek, 14 września 2017			
	Wartość	Zmiana	
		1D	YTD
WIG20	2 507,4	0,3%	28,7%
WIG30	2 891,2	0,1%	28,9%
mWIG40	4 905,3	-0,6%	16,4%
sWIG80	15 094,5	-0,1%	5,9%
WIG	64 748,5	0,0%	25,1%
WIG Banki	7 434,6	0,3%	18,7%
WIG Bud	3 188,1	-1,0%	11,6%
WIG Chemia	15 220,8	0,4%	10,6%
WIG Dew	2 175,2	0,0%	18,9%
WIG Energia	3 374,5	-0,8%	32,3%
WIG IT	2 120,5	0,8%	-1,6%
WIG Media	4 864,3	-0,7%	6,6%
WIG Paliwa	8 203,9	0,9%	44,7%
WIG Spoż	4 185,4	1,8%	0,7%
WIG Surowce	4 765,9	-0,3%	35,5%
WIG Telco	750,2	-0,8%	2,8%
DAX	12 540,5	-0,1%	9,2%
CAC40	5 225,2	0,1%	7,5%
BUX	38 243,2	0,3%	19,5%
S&P500	2 495,6	-0,1%	11,5%
DJIA	22 203,5	0,2%	12,4%
Nasdaq Comp	6 429,1	-0,5%	19,4%
Bovespa	74 656,7	-0,2%	24,0%
Nikkei225	19 922,0	0,6%	4,2%
S&P/ASX 200	5 699,1	-0,7%	0,6%
Złoto	1 324,9	0,2%	14,9%
Miedź	6 555,0	-1,7%	18,4%
Ropa	49,9	1,2%	-12,5%
EUR/PLN	4,28	-0,1%	-2,9%
USD/PLN	3,60	-0,1%	-14,0%
CHF/PLN	3,73	-0,2%	-9,3%
EUR/USD	1,19	0,0%	13,0%
USD/JPY	110,7	0,1%	-5,3%

FW20: czwartek, 14 września 2017			
	Wartość	zmiana	
Kurs otwarcia	2 503	-1	-0,04%
Kurs zamknięcia	2 508	-1	-0,04%
Kurs min.	2 498	1	0,04%
Kurs max.	2 514	-13	-0,51%
Wolumen obrotu	15 589	-24 089	-60,71%
Otwarte pozycje	70 069	511	0,73%

System:				
Aktualna pozycja – długa				
Sygnał otwarcia krótkiej – 2506				
Ostatnia zmiana sygnału z krótkiej na długą – 2377				
Opory:	2555	2573	2600	2700
Wsparcia:	2462	2428	2372	2331

GPW – PODSUMOWANIE



Indeksy GPW						
Indeks	Open	Low	High	Close	Zmiana	Obrót
WIG20	2 502,2	2 498,3	2 511,1	2 507,4	0,3%	607
WIG30	2 889,3	2 882,5	2 896,9	2 891,2	0,1%	714
MWIG40	4 942,0	15 058,4	15 138,4	4 905,3	-0,6%	188
SWIG80	15 120,6	4 896,4	4 947,0	15 094,5	-0,1%	46
WIG-PL	66 111,3	65 965,9	66 111,3	66 086,2	0,0%	867
WIG	64 790,7	64 595,1	64 890,8	64 748,5	0,0%	881

WIG20	Cena	Mkt Cap	zmiana	
			1D	YTD
Alior	63,50	8 208	-1,0%	17,2%
Asseco PL	47,50	3 943	1,1%	-12,0%
BZ WBK	361,05	35 864	-1,5%	14,3%
CCC	280,00	10 966	0,1%	37,6%
Cyfrowy P.	25,92	16 577	-1,4%	5,4%
Energa	13,56	5 615	-1,5%	49,0%
Eurocash	39,18	5 452	-0,6%	-0,4%
JSW	103,90	12 199	-1,0%	55,3%
KGHM	120,15	24 030	-0,1%	29,9%
Lotos	59,88	11 070	1,5%	56,5%
LPP	9 015,90	16 701	1,0%	58,9%
mBANK	423,75	17 919	0,9%	26,4%
Orange	5,31	6 969	-0,6%	-3,6%
Pekao	130,00	34 121	1,2%	3,3%
PGE	13,32	24 905	-0,4%	27,5%
PGNIG	6,90	39 870	0,1%	22,6%
PKN Orlen	126,00	53 891	1,1%	47,7%
PKOBP	35,29	44 113	1,3%	25,4%
PZU	47,63	41 130	-0,2%	43,4%
Tauron	3,85	6 747	-2,3%	35,1%

mWIG40	Cena	Mkt Cap	zmiana	
			1D	YTD
Alumetal	47,00	728	-1,6%	-23,5%
Amica	162,90	1 267	1,8%	-12,6%
Amrest	334,95	7 106	0,0%	13,2%
Apator	30,98	1 026	0,7%	3,6%
Azoty	65,89	6 536	0,4%	5,1%
Bogdanka	78,50	2 670	0,0%	12,9%
Boryszew	9,96	2 390	-0,4%	24,3%
Budimex	219,40	5 601	-2,4%	10,8%
CD Projekt	106,60	10 246	-0,4%	104,2%
Ciech	64,30	3 389	-0,3%	10,3%
Comarch	169,95	1 382	-0,9%	-2,3%
Echo	5,65	2 332	-1,9%	8,7%
Emperia	94,00	1 160	1,2%	44,6%
Enea	14,95	6 600	-0,4%	57,4%
Forte	67,59	1 617	-3,6%	-11,1%
GetinNoble	1,17	1 055	-1,7%	-11,4%
GPW	45,50	1 910	-0,2%	13,9%
GTC	9,88	4 647	-0,6%	20,5%
Handlowy	67,09	8 766	-3,4%	-12,2%
ING BSK	205,00	26 671	0,0%	27,0%
Intercars	292,00	4 137	-1,0%	5,2%
Kernel	61,00	4 998	3,0%	-4,5%
Kęty	400,05	3 796	-0,9%	3,1%
Kruk	302,95	5 679	-2,6%	27,8%
Medicalg	258,00	930	0,0%	-16,2%
Millennium	6,60	8 007	-1,5%	27,2%
Netia	3,83	1 335	-0,5%	-16,7%
Neuca	265,05	1 240	-1,8%	-32,0%
Orbis	82,10	3 783	0,1%	12,5%
Pfleiderer	41,00	2 653	-2,4%	11,1%
PKP Cargo	64,64	2 895	-0,2%	37,5%
Polimex	6,38	1 510	-1,7%	70,6%
Polnord	9,73	318	-1,7%	20,0%
Roby	3,35	969	-0,6%	12,8%
Sanok	58,25	1 566	-0,4%	-5,0%
Stalprodukt	472,00	2 634	-0,2%	-10,1%
Synthos	4,88	6 457	1,7%	7,0%
Trakcja	12,63	649	-1,3%	-10,8%
Uniwheels	253,10	3 138	0,0%	15,4%
Wawel	1 002,00	1 503	0,0%	-8,9%

WIG20 vs mWIG40 vs sWIG80 [zmiana % YTD]



WIG20 Index (WIG20) g1111 Daily 30DEC2016-15SEP2017

Copyright © 2017 Bloomberg Finance L.P.

15-Sep-2017 08:31:44

Źródło: Bloomberg, Dom Maklerski BDM S.A.

Wydział Analiz i Informacji Dom Maklerski BDM S.A.

ul. 3-go Maja 23, 40-096 Katowice, Tel.: 032 208 14 12, analizy@bdm.com.pl

Opracowanie ma charakter czysto informacyjny i zostało opracowane na podstawie informacji uznanych przez autorów za wiarygodne. Zawarte w nim komentarze są subiektywnymi poglądami autorów. Opracowanie i zawarte w nim komentarze nie są podstawą żadnej rekomendacji kupna bądź sprzedaży w rozumieniu obowiązującego prawa i nie powinny być tak interpretowane. Publikowanie w prasie lub w Internecie całości lub części opracowania wymaga zgody sporządzających raport.

INFORMACJE ZE SPÓŁEK

Forte

Spółka opublikowała raport za 2Q'17

Wybrane dane finansowe [mln PLN]

	2Q'16	2Q'17	zmiana r/r	2Q'17 szac. spółka	różnica	2Q'17P BDM	różnica
Przychody	240,3	242,6	0,9%	243,0	-0,2%	249,9	-2,9%
Zysk brutto ze sprzedaży	88,6	87,0	-1,8%			94,0	-7,4%
EBITDA	33,3	23,7	-29,0%			33,9	-30,2%
EBIT	27,7	17,3	-37,5%	17,3	-0,1%	27,3	-36,7%
Zysk brutto	26,2	18,0	-31,4%			24,9	-27,7%
Zysk netto	19,8	14,4	-27,6%			20,2	-29,0%
Marża zysku brutto ze sprzedaży	36,9%	35,9%				37,6%	
Marża EBITDA	13,9%	9,8%				13,6%	
Marża EBIT	11,5%	7,1%		7,1%		10,9%	
Marża zysku netto	8,2%	5,9%				8,1%	
P/E 12m		15,7					
EV/EBITDA 12m		13,1					

Źródło: BDM, spółka

BDM: wyniki są zgodne z szacunkami opublikowanymi w RB z 31.07.2017. W 2Q'17 całkiem dobra marżę brutto (mimo 15% r/r wzrostu wynagrodzeń) „zjadły” koszty SG&A, które wzrosły o blisko 15% r/r przy zaledwie 1% r/r wzroście sprzedaży. Na poziomie netto widoczna strata 3,4 mln PLN indyjskiej spółki JV. CFO w 2Q'17 zaledwie 8 mln PLN przy CAPEX 87 mln PLN. W rezultacie dług netto rośnie do 421 mln PLN (2,7x EBITDA LTM) z 340 mln PLN po 1Q'17 i 149 mln PLN w 2Q'16. Konferencja z zarządem dziś o 12:00 (Hotel Radisson).

Livechat Software

Prezes Livechat Mariusz Ciepły, przewodniczący rady nadzorczej Maciej Jarzębowski oraz członek rady nadzorczej Jakub Sitarz kupili po 10 tys. akcji spółki po cenie 45 PLN.

We wtorek spółka poinformowała, że Napoleon FIZ w procesie ABB chce sprzedać ponad 1,9 mln akcji.

BDM: W lutym'17 akcjonariusze (Mariusz Ciepły, Jakub Sitarz i Maciej Jarzębowski), którzy teraz kupili 30 tys. akcji po 45 PLN/szt sprzedali w procesie ABB ponad 1 mln akcji po 49 PLN/szt.

Transakcje ABB w 2017 roku [mln PLN]

	Data	wartość	cena
Cyfrowy Polsat	2017-01-18	382,4	24,2
Briju	2017-03-08	25,5	28,0
Livechat	2017-02-15	55,0	49,0
Selvita	2017-04-26	38,5	55,0
PBKM	2017-06-04	96,3	53,5
Famur	2017-06-06	513,2	5,5
Archicom	2017-06-08	48,5	16,0
Transpolonia	2017-06-01	49,3	5,8
Rainbow Tours	2017-06-28	29,5	41,0
Grupa Azoty	2017-06-28	179,6	63,0
Elemental Holding	2017-07-06	50,3	3,2
Comp	2017-07-11	11,7	58,5
CCC	2017-09-07	530,0	265,0
LC Corp	2017-09-11	469,7	2,05
Livechat	2017-09-12	85,8	45,0
RAZEM		2 565,1	

Źródło: BDM, spółka

„Reforma” OFE

Jest blisko konsensusu z minister Elżbietą Rafalską ws. reformy OFE - Mateusz Morawiecki. 25% środków, zgodnie z wcześniejszym planem, ma trafić do FRD. "Myślę, że ostatecznie Rada Ministrów zadecyduje o tym w ciągu kilku najbliższych miesięcy".

W środę Henryk Kowalczyk, szef Komitetu Stałego Rady Ministrów, powiedział PAP, że trudno ocenić ile będą trwały uzgodnienia w sprawie reformy OFE, a jego zdaniem najlepszym sposobem jest rozwiązanie OFE i przeniesienie zgromadzonych tam środków do ZUS.

KGHM

Przychody KGHM w tym roku mogą "bezpiecznie" przekroczyć 20 mld PLN, o ile utrzymają się obecne ceny miedzi, srebra oraz kursy walut - poinformował prezes spółki Radosław Domagalski-Łabędzki w TV Republika. W 1H'17 przychody KGHM wyniosły 9,71 mld PLN. Konsensus PAP Biznes zakłada wypracowanie przez spółkę w całym 2017 roku 20,79 mld PLN przychodów. Domagalski-Łabędzki potwierdził, że spółka planuje skupić się na inwestycjach w Polsce. Prezes poinformował, że KGHM myśli o rozwoju działalności kogeneracyjnej. "Jeszcze raz powtarzam - nie chcemy jako firma akumulować kapitału,

chcemy inwestować" - powiedział.

Energetyka

Na przełomie roku ma zostać w rządzie podjęta konkretna, "kierunkowa" decyzja dotycząca budowy elektrowni atomowej i pewnie będzie to decyzja wdrażająca projekt w życie - ocenił dla PAP Biznes Henryk Kowalczyk, szef Komitetu Stałego Rady Ministrów.

Spółki Skarbu Państwa

Henryk Kowalczyk, szef Komitetu Stałego Rady Ministrów, poinformował, że w 2018 r. polityka dywidendowa rządu nadal ma zachęcać spółki Skarbu Państwa do inwestowania. Pytany, czy któryś sektor będzie bardziej "narażony" na wypłacanie dywidend, powiedział: "Trudno powiedzieć jak to będzie sektorowo rozłożone". "Na pewno łatwiejsze są dywidendy w spółkach, które mają bardzo duże zyski, a potrzeby inwestowania są mniejsze - sektor bankowy czy sektor paliwowy. Orlen miał bardzo dobre zyski, więc w sposób naturalny dywidenda stamtąd jest spora" - powiedział.

Dodał, że rząd nie planuje obecnie zmiany nadzorów resortowych nad spółkami. Dodał, że rząd chce w najbliższym czasie wdrożyć projekt ujednoczenia sposobu zarządzania spółkami Skarbu Państwa.

Minister poinformował również, że obecnie nie trwają żadne prace nad kolejnymi przejęciami i konsolidacjami spółek SP na rynku krajowym. "Na razie nic nie jest planowane, ale nigdy nie można wykluczyć, bo czasami to rynek coś pokazuje, daje okazje. Więc byłoby przedwczesne mówić, że nie będziemy działać, ale generalnie nie ma takich planów" - powiedział. "Nie toczą się na razie żadne tego typu rozmowy. W energetyce jest dużo potrzeb inwestycyjnych, budowa bloków, w innych sektorach również. Te plany inwestycyjne są bardzo szerokie i nie ma dużo wolnych środków, być skupować inne podmioty" - dodał.

Trans Polonia

Spółka opublikowała raport za 2Q'17

Wyniki Trans Polonii w 2Q'17 [mln PLN]

	2Q'16	2Q'17P	zmiana r/r	2Q'17P BDM	odchylenie
Przychody	50,4	57,7	14,4%	55,5	4,0%
Wynik brutto na sprzedaży	6,7	7,9	18,4%	7,8	1,9%
EBITDA	7,0	6,7	-3,5%	8,5	-21,0%
EBIT	4,6	4,4	-5,8%	5,4	-19,6%
Zysk netto	1,6	2,8	70,6%	3,3	-16,9%
Marża zysku brutto ze sprzedaży	13,3%	13,7%		14,0%	
Marża EBITDA	104,6%	85,3%		110,0%	
Marża EBIT	66,3%	64,8%		63,7%	
Marża zysku netto	35,1%	63,5%		61,5%	

BDM: EBITDA Trans Polonii okazała się niższa od naszych oczekiwań. W znacznym stopniu wpłynęły na to koszty zarządu, które okazały się wyższe r/r o 25%. Zmniejszyło się także saldo PPO/PKO wynikające ze zbywania starej floty samochodów.

Mercator Medical

Mercator Medical uruchomił zakład produkcyjny wyrobów z włókny w Pikutkowie koło Włocławka. W pierwszym roku działalności zakład może wypracować ok. 3,5 mln PLN przychodów, a docelowo ok. 15 mln PLN rocznie

Elektrotim

Grupa Elektorim w całym 2017 r. powinna wypracować dodatni wynik operacyjny oraz zysk netto - prezes Andrzej Diakun. Portfel zamówień grupy na dzień 1 lipca wynosił 278 mln PLN. W 2018 r. grupa skupi się na poprawie rentowności, a nie na wzroście sprzedaży.

„Wynikowo drugie półrocze będzie zdecydowanie lepsze. Zarówno wynik operacyjny jak i wynik netto grupy w całym 2017 r. powinny być dodatnie" - prezes Andrzej Diakun. "Rynek się rozpędza. Ogromny potencjał sprzedażowy ma zwłaszcza rynek kolejowy i energetyka. W ciągu najbliższych kwartałów popyt powinien się zdecydowanie ruszyć. Nie wykluczam nawet, że popyt będzie przewyższał podaż" - dodał.

Prezes spodziewa się wzrostu portfela zamówień w nadchodzących kwartałach. Na 1 lipca wynosił 278 mln PLN vs 250 mln PLN na początku roku.

TIM

Grupa TIM liczy, że EBITDA spółki zależnej 3LP w 2017 r. będzie dodatnia. W 1H'17 to ta spółka (zarządza magazynem w Siechnicach) miała największy, negatywny wpływ na 3,6 mln PLN straty EBIT grupy.

Auto Partner

Przychody spółki w sierpniu wzrosły o 26,6% (narastająco 31,3% YTD).

Ambra

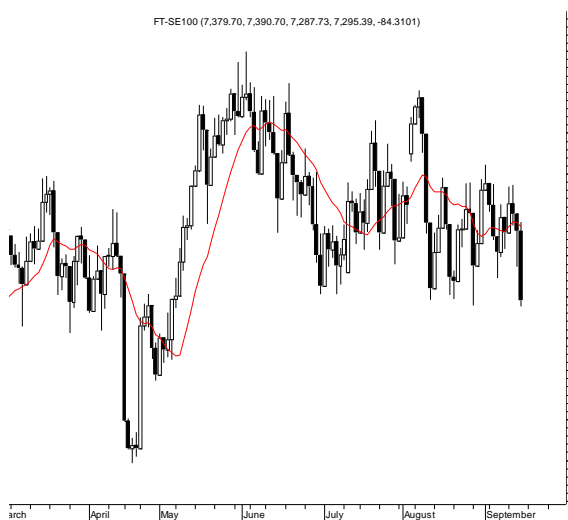
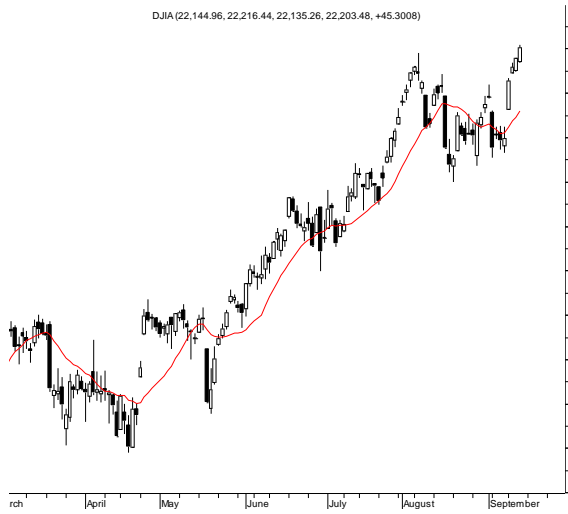
Ambra planuje zwiększenie w bieżącym roku obrotowym wydatków na inwestycje o 30% do ok. 17 mln PLN – wiceprezes. Dodał, że spółka będzie chciała utrzymać ten poziom nakładów w ciągu najbliższych trzech-czterech lat. Ambra zamierza kontynuować wzrost wartości dywidendy na akcję w kolejnych latach. Wiceprezes poinformował, że w roku obrotowym 2016/17 wzrost płac był szczególnie dotkliwy w Rumunii - był dwucyfrowy. Spółka nie odżegnuje się od potencjalnych akwizycji, bierze też pod uwagę przejęcia za granicą.

PA Nova	W 1H'17 spółka miała 24,3 mln PLN EBIT (25,2 mln PLN przed rokiem) i 15,2 mln PLN zysku netto (14,7 mln PLN) przy 105,5 mln PLN przychodów (71,9 mln PLN).
Selvita	W 1H'17 spółka miała 10,5 mln PLN EBIT (-4,3 mln PLN przed rokiem) i 8 mln PLN zysku netto (-3,5 mln PLN) przy 59,7 mln PLN przychodów (28,5 mln PLN). Backlog Selvity na 2017 rok wynosi obecnie 95 mln zł, co oznacza wzrost o 70% r/r.
Amrest	W 2Q'17 EBITDA wyniosła 149 mln PLN i była wyższa od konsensusu o 5%. Zysk netto (33,1 mln PLN) okazał się niższy od prognoz o 12%. W 1H'17 spółka miała 102,1 mln PLN EBIT (109,9 mln PLN przed rokiem) i 53,6 mln PLN zysku netto (76 mln PLN) przy 2,39 mld PLN przychodów (1,84 mld PLN).
Ulma	W 1H'17 spółka miała 89,7 mln PLN przychodów i 4,5 mln PLN zysku netto. Rok temu było to odpowiednio: 86,0 mln PLN i 4,0 mln PLN.
Megaron	W 1H'17 spółka miała 21,6 mln PLN przychodów i 0,6 mln PLN zysku netto (duży wzrost kosztów SG&A r/r). Rok temu było to odpowiednio: 20,3 mln PLN i 2,3 mln PLN.
Rafamet	W 2Q'17 spółka miała 25,9 mln PLN przychodów i -0,6 mln PLN straty netto. Rok temu było to odpowiednio: 29,0 mln PLN i +0,9 mln PLN.
Archicom	W 1H'17 spółka miała 118,8 mln PLN przychodów i 14,1 mln PLN zysku netto. Rok temu było to odpowiednio: 57,0 mln PLN i 15,9 mln PLN (w 1H'16 zaksięgowano duży „ujemny” podatek na -9,1 mln PLN).
Gobarto	Akcjonariusze Gobarto zdecydują o udzieleniu zarządowi upoważnienia do podwyższania kapitału zakładowego spółki poprzez emisję 20,85 mln nowych akcji. WZA zaplanowano na 18.10.2017. Obecny kapitał dzieli się na 27,8 mln akcji.
Vistal Gdynia	PKO BP wypowiedział Vistalowi umowę limitu kredytowego wielocelowego, a ING Bank Śląski zablokował ze skutkiem natychmiastowym dostępność limitów kredytowych. Vistal otrzymał także zawiadomienie od Credit Agricole Bank Polska o zamiarze zaliczania kwot otrzymywanych od dłużników spółki na spłatę zadłużenia z tytułu umowy kredytu z bankiem po upływie 7 dni od dnia zawiadomienia. Zarząd jest w trakcie prowadzenia rozmów z kluczowymi bankami finansującymi grupę (w tym w szczególności PKO BP, ING oraz CABP) odnośnie warunków restrukturyzacji zadłużenia finansowego i oczekiwań banków w tym zakresie Vistal Gdynia prowadzi rozmowy z kluczowymi bankami finansującymi grupę na temat warunków dalszej współpracy. Spółka wyodrębniła grupę aktywów do sprzedaży i rozpoczęła proces ich zbycia - poinformował w oświadczeniu prasowym prezes spółki Ryszard Matyka. Obejmują one rozmowy z kluczowymi bankami finansującymi grupę, czyli z PKO BP, ING, BGŻ BNPP, Credit Agricole, BOŚ oraz BGK, na temat warunków dalszej współpracy. Vistal Gdynia prowadzi też rozmowy z partnerami handlowymi, które zmierzają do dostosowania warunków współpracy do zmienionych okoliczności.
Radpol	Nationale-Nederlanden OFE zmniejszył zaangażowanie w akcjonariat Radpolu i ma obecnie 4,78% głosów na walnym zgromadzeniu tej spółki (6,47% poprzednio).
Banki, Kredyty CHF	Grupujące frankowiczów Stowarzyszenie "Stop Bankowemu Bezprawiu" (SBB) wystosowało list, w którym zwróciło się do prezesa PiS Jarosława Kaczyńskiego z prośbą o spotkanie, by bezpośrednio przekazać mu informację o sytuacji posiadaczy walutowych kredytów mieszkaniowych.
Branża ochroniarska	Branża ochroniarska niedawno masowo zwalniała pracowników. Teraz ich szuka - bezskutecznie. – Rzeczpospolita
Biomed Lublin	Prezes Biomedu Lublin Marcin Piróg informuje, że w tej chwili robi wszystko, by zapewnić spółce finansowanie. W krótkim terminie nie planuje emisji akcji. Priorytetem jest odzyskanie zaufania inwestorów. Do firmy wpłynęły 3 oferty sprzedaży marki Lakcid, pod która sprzedawane są probiotyki. Prezes ocenia, że bez pomocy państwa projekt frakcjonowania osocza nie może się udać. "Jest to inwestycja rządu 1 mld PLN. Jest jednak w pełni uzasadniona i szybko się zwróci" - Rzeczpospolita
Banki	Santander jest na czele wyścigu po DB Polska. Wyprzedza portugalskie Millennium - podała agencja Reuters – Puls Biznesu
Polnord	Spółka żąda 26 mln PLN od byłych szefów, bo fiskus zakwestionował ich podatkowe decyzje sprzed lat – Puls Biznesu

Handel	Liczba klientów w centrach handlowych wzrosła w sierpniu o 0,4% r/r - wynika z danych FootFall Indeks Polska, który bada frekwencję w centrach handlowych.
Asseco PL	Przemysław Borzestowski zrezygnował ze stanowiska wiceprezesa Asseco Poland ze skutkiem od dnia 18 września 2017. Powodem rezygnacji są przyczyny osobiste. Jak podano, obowiązki Przemysława Borzestowskiego przejmie wiceprezes Tadeusz Dyrka.
Alior Bank	Zarząd Alior Banku wyraził zgodę na rozpoczęcie procesu budowy księgi popytu w związku z przygotowaniem niepublicznej emisji obligacji podporządkowanych. Maksymalna łączna wartość nominalna wynosi 400 mln PLN.
Radpol	N-N OFE zmniejszył zaangażowanie w akcjonariat Radpolu z 6,47% do 4,78% głosów na walnym zgromadzeniu.
Mirbud	Mirbud ma umowy na wykonanie magazynów w Sosnowcu oraz Kiełmini łącznie za około 32 mln EUR.

Źródło: Dom Maklerski BDM S.A., spółki, PAP

RYNKI ZAGRANICZNE



Wydział Analiz i Informacji Dom Maklerski BDM S.A.

ul. 3-go Maja 23, 40-096 Katowice, Tel.: 032 208 14 12, analizy@bdm.com.pl

Opracowanie ma charakter czysto informacyjny i zostało opracowane na podstawie informacji uznanych przez autorów za wiarygodne. Zawarte w nim komentarze są subiektywnymi poglądami autorów. Opracowanie i zawarte w nim komentarze nie są podstawą żadnej rekomendacji kupna bądź sprzedaży w rozumieniu obowiązującego prawa i nie powinny być tak interpretowane. Publikowanie w prasie lub w Internecie całości lub części opracowania wymaga zgody sporządzających raport.