

KOMENTARZ PORANNY

WIG20 w strefie wsparcia

Na skutek piątkowych wydarzeń w amerykańskim parlamencie od początku poniedziałkowej sesji dominującą stroną były niedźwiedzie. Co prawda udało się sprowadzić indeks WIG20 w okolice 2200 pkt., jednak marcowe minimum nie było jeszcze zagrożone. Z kolei dzisiaj na zagranicznych parkietach dominuje zieleń, a wczoraj indeksy w USA przez cały dzień odrabiały poranne straty w czym GPW już nie uczestniczyła. Powinno to dać paliwo dla warszawskiej giełdy do mocnego otwarcia. Najbliższym poziomem oporu pozostaje piątkowe maksimum na 2245 pkt., jednak biorąc pod uwagę dzisiejszy sentyment oraz to, że długoterminowo nadal jesteśmy w trendzie wzrostowym, jest szansa na jego testowanie jeszcze dziś. Kolejnym poziomem jest już szczyt obecnego trendu w okolicach 2300 pkt. Ze strony danych makro nie będziemy mieli dziś zbyt wielu impulsów do jakichś większych ruchów, więc kierunek dla parkietów będzie wyznaczał sentyment. Ten, tak jak już pisałem, jest dzisiaj byczy. Kontrakty na S&P500 zyskują o poranku ponad 0,2%, a w przypadku futures na niemiecki DAX jest to 0,6%. Mocna sesja może zwiastować wyznaczenie nowych szczytów jeszcze w tym tygodniu i wygląda to na koniec korekty, dla której katalizatorem miała być porażka Donalda Trumpa w zniesieniu Obamacare.

Marek Jurzec

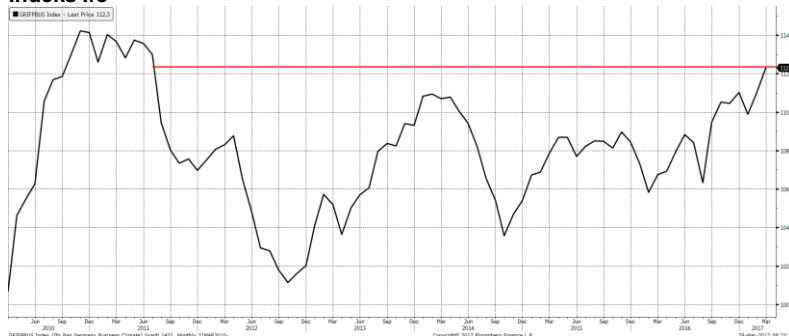
SKRÓT INFORMACJI ZE SPÓLEK

- **AmRest:** Spółka ma wstępne porozumienie dot. uzyskania master-franczyzy dla marki Pizza Hut w Niemczech [komentarz BDM];
- **Polwax:** Spółka szacuje, że koszt budowy instalacji odolejania rozpuszczalnikowego wzrośnie ze 123,6 mln PLN do 159,9 mln PLN [komentarz BDM];
- **Mercator Medical:** Wzrosty cen lateksu obniżą marżę w 1H'17; spółka liczy na odwrócenie tendencji od 3Q'17;
- **APS Energia:** Spółka wypracowała w '16 ok. 83,5 mln PLN przychodów oraz 4,2 mln PLN EBIT;
- **Ceramika Nowa Gala:** Zarząd spółki zarekomendował wypłatę 4,7 mln PLN dywidendy (DPS = 0,1 PLN/walor);
- **PKP Cargo:** TFI PZU zwiększyło zaangażowanie w akcjonariacie spółki do 5,14%;
- **TIM:** wyniki za 2016 rok;
- **PCM:** wyniki za 2016 rok;
- **Wielton:** wyniki 4Q'16 zgodne z konsensem;
- **Bumeh:** KNF ma wątpliwości co do zawiadomienia spółki o kupnie akcji przez China Coal;

WYKRES DNIA

Indeks klimatu gospodarczego instytutu Ifo, obrazujący nastroje wśród niemieckich przedsiębiorców, w marcu wyniósł 112,3 pkt, co jest poziomem najwyższym od ponad 5 lat!

Indeks Ifo



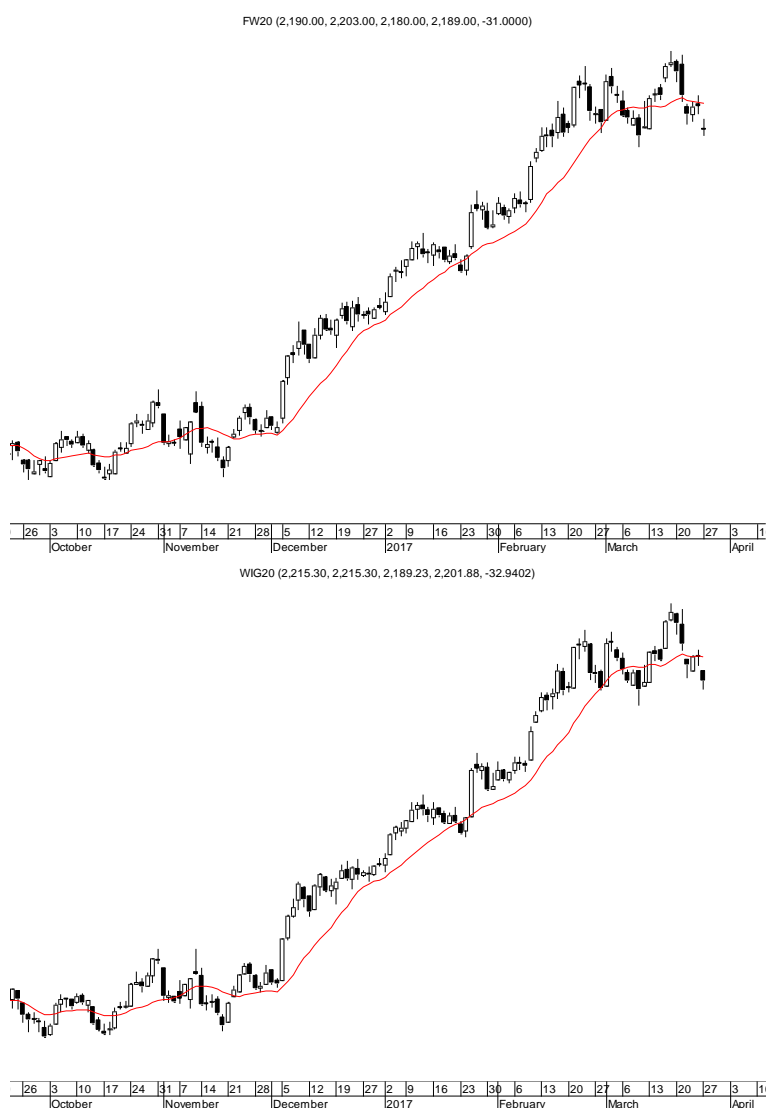
Źródło: BDM S.A., Bloomberg

Notowania: poniedziałek, 27 marca 2017			
	Wartość	Zmiana	
		1D	YTD
WIG20	2 201,9	-1,5%	13,0%
WIG30	2 540,9	-1,4%	13,3%
mWIG40	4 746,0	-1,0%	12,6%
sWIG80	16 306,7	-0,4%	14,4%
WIG	58 338,9	-1,2%	12,7%
WIG Banki	7 126,5	-1,0%	13,8%
WIG Bud	3 576,1	0,2%	25,2%
WIG Chemia	16 234,5	-1,2%	18,0%
WIG Dew	1 931,4	-0,4%	5,6%
WIG Energia	2 897,1	-0,3%	13,6%
WIG IT	2 336,3	0,7%	8,4%
WIG Media	5 194,5	-0,4%	13,9%
WIG Paliwa	6 662,2	-3,1%	17,5%
WIG Spoż	4 603,9	-0,7%	10,8%
WIG Surowce	4 219,9	-2,8%	20,0%
WIG Telco	682,6	-0,8%	-6,5%
DAX	11 996,1	-0,6%	4,5%
CAC40	5 017,4	0,0%	3,2%
BUX	31 876,2	-0,7%	-0,4%
S&P500	2 341,6	-0,1%	4,6%
DJIA	20 551,0	-0,2%	4,0%
Nasdaq Comp	5 840,4	0,2%	8,5%
Bovespa	64 308,4	0,7%	6,8%
Nikkei225	19 188,5	1,1%	0,4%
S&P/ASX 200	5 821,2	1,3%	2,7%
Złoto	1 253,9	0,5%	8,7%
Miedź	5 804,0	-0,4%	4,9%
Ropa	47,7	-0,5%	-14,8%
EUR/PLN	4,25	-0,3%	-3,6%
USD/PLN	3,91	-0,9%	-6,6%
CHF/PLN	3,97	-0,3%	-3,4%
EUR/USD	1,09	0,6%	3,3%
USD/JPY	110,6	-0,7%	-5,5%

FW20: poniedziałek, 27 marca 2017			
	Wartość	zmiana	
Kurs otwarcia	2 190	-34	-1,53%
Kurs zamknięcia	2 189	-31	-1,40%
Kurs min.	2 180	-29	-1,31%
Kurs max.	2 203	-32	-1,43%
Wolumen obrotu	16 549	3 316	25,06%
Otwarte pozycje	75 050	411	0,55%

System:				
Aktualna pozycja – krótka				
Sygnał otwarcia długiej– 2222				
Ostatnia zmiana sygnału z krótkiej na długą - 2229				
Opory:	2307	2344	2384	2538
Wsparcia:	2164	2145	2105	2050

GPW – PODSUMOWANIE



Indeksy GPW						
Indeks	Open	Low	High	Close	Zmiana	Obrót
WIG20	2 215,3	2 189,2	2 215,3	2 201,9	-1,5%	495
WIG30	2 542,9	2 528,0	2 550,5	2 540,9	-1,4%	561
MWIG40	4 746,3	4 726,2	4 759,1	4 746,0	-1,0%	129
SWIG80	16 337,3	16 307,7	16 340,4	16 306,7	-0,4%	27
WIG-PL	59 426,3	59 124,2	59 426,3	59 369,7	-1,3%	663
WIG	58 397,5	58 075,3	58 515,5	58 338,9	-1,2%	669

WIG20	Cena	Mkt Cap	zmiana	
			1D	YTD
Alior	72,90	9 423	-1,7%	34,5%
Asseco PL	54,22	4 500	1,6%	0,5%
BZ WBK	344,50	34 186	0,0%	9,0%
CCC	229,40	8 976	-0,2%	12,7%
Cyfrowy P.	23,84	15 247	-1,2%	-3,1%
Energa	10,89	4 509	-0,8%	19,7%
Eurocash	31,86	4 434	-0,8%	-19,0%
JSW	64,89	7 619	-5,6%	-3,0%
KGHM	117,25	23 450	-2,3%	26,8%
Lotos	53,20	9 835	-6,2%	39,1%
LPP	6 677,55	12 282	1,8%	17,7%
mBANK	387,30	16 375	-3,1%	15,5%
Orange	4,72	6 194	-0,4%	-14,3%
Pekao	134,95	35 420	-0,1%	7,3%
PGE	11,60	21 689	-0,7%	11,0%
PGNIG	6,06	35 017	-0,3%	7,6%
PKN Orlen	101,90	43 584	-3,5%	19,5%
PKOBP	32,90	41 125	-1,1%	16,9%
PZU	35,20	30 396	-2,1%	6,0%
Tauron	3,20	5 608	0,9%	12,3%

mWIG40	Cena	Mkt Cap	zmiana	
			1D	YTD
Alumetal	59,80	920	-0,3%	-2,6%
Amrest	175,45	1 364	-1,3%	-5,9%
Amrest	334,70	7 100	0,0%	13,1%
Apator	35,65	1 180	0,1%	19,2%
Azoty	69,39	6 883	-1,2%	10,7%
Bogdanka	75,80	2 578	-2,2%	9,1%
Boryszew	11,65	2 796	-0,4%	45,4%
Budimex	252,70	6 451	-0,1%	27,7%
CD Projekt	74,10	7 122	-2,1%	42,0%
Ciech	79,50	4 190	-2,0%	36,3%
Comarch	230,00	1 871	1,8%	32,2%
Echo	5,64	2 328	0,0%	8,5%
Emperia	72,86	899	0,4%	12,1%
Enea	11,80	5 209	-0,7%	24,2%
Forte	79,60	1 903	-1,7%	4,7%
GetinNoble	1,93	1 705	-2,0%	46,2%
GPW	44,40	1 864	-1,8%	11,2%
GTC	8,35	3 843	0,0%	1,8%
Grajewo	45,87	2 968	-0,2%	24,3%
Handlowy	77,88	10 176	-1,9%	2,0%
ING BSK	172,00	22 377	-2,4%	6,6%
Intercars	303,50	4 300	0,5%	9,3%
Kernel	72,03	5 813	-0,9%	12,8%
Kęty	392,30	3 723	-0,7%	1,1%
Kruk	228,50	4 283	-1,8%	-3,6%
Medicalg	341,90	1 233	0,0%	11,0%
Millennium	6,50	7 885	-1,2%	25,2%
Netia	4,60	1 603	0,4%	0,0%
Neuca	380,00	1 772	0,0%	-2,6%
Orbis	82,10	3 783	-1,7%	12,5%
PKP Cargo	65,99	2 955	0,1%	40,4%
Polimex	9,04	2 139	4,3%	141,7%
Polnord	8,65	283	-1,5%	6,7%
Robyng	3,26	858	0,0%	9,8%
Sanok	57,49	1 545	-4,0%	-6,2%
Stalprodukt	578,50	3 228	0,4%	10,2%
Synthos	5,40	7 146	-0,9%	18,4%
Trakcja	16,00	822	-1,8%	13,0%
Uniwheels	235,60	2 921	-0,6%	7,4%
Wawel	1 054,80	1 582	-1,0%	-4,1%

KOMENTARZ POPÓLNIOWY

Polityczna przecena

Początek nowego giełdowego tygodnia przyniósł falę wyprzedzący na rynkach. Głównym tematem było fiasko negocjacji Donalda Trumpa z Partią Republikańską i brak nowej ustawy zdrowotnej, co zostało potraktowane jako negatywny sygnał dla przyszłości spójnej polityki władzy ustawodawczej i wykonawczej w USA. Do tego doszły mocne spadki na chińskim rynku towarowym i otrzymaliśmy pretekst do niskiego otwarcia giełd europejskich. Na GPW obroty towarzyszące wyprzedzący były przez pierwsze godziny sesji niskie, co świadczyło o tym, że problem wynika z cofniętego popytu, nie zwiększonej podaży. Przez to nawet 2% przecena WIG20 nie sprawiała wrażenia początku poważniejszych problemów i gdy po starcie Wall Street indeksy amerykańskie od razu ruszyły do odrabiania strat, WIG20 również zmniejszył skalę przeceny do 1,4%. Jeszcze spokojniejszy był szeroki rynek, gdzie mWIG40 spadł o 1%, a sWIG80 o 0,4%. Największym ogniwem wśród blue chips były dziś walory Lotosu (-6,1%) i JSW (-5,5%), największy obrót przypadł natomiast na walory KGHM, które spadły „tylko” o 2,2%, co jest dość niskim wymiarem kary biorąc pod uwagę mocną zniżkę cen miedzi i jednocześnie osłabienie się dolara. Po zielonej stronie znalazły się walory Asseco Poland (+1,5%), LPP (+1,8%) oraz Tauronu (+0,9%), a na szerokim rynku ponownie silny był Polimex (+4%, 28 mln zł obrotów). Powszechne próby odrabiania strat na giełdach w trakcie dzisiejszej wyprzedzący świadczą o tym, że światowa korekta jest jeszcze na wczesnym etapie, kiedy to większość uczestników rynku nie ma ochoty na sprzedaż akcji. Przed zbliżającym się końcem kwartału takie zachowanie nie dziwi, nie zmienia to jednak moim zdaniem faktu, że w horyzoncie kilku tygodni to niedźwiedzie wydają się mieć więcej argumentów do dalszego rozwinięcia zdrowej fali realizacji zysków i schłodzenia nastrojów.

Piotr Kaczmarek, CFA

Wydział Analiz i Informacji Dom Maklerski BDM S.A.

ul. 3-go Maja 23, 40-096 Katowice, Tel.: 032 208 14 12, analizy@bdm.com.pl

Opracowanie ma charakter czysto informacyjny i zostało opracowane na podstawie informacji uznanych przez autorów za wiarygodne. Zawarte w nim komentarze są subiektywnymi poglądami autorów. Opracowanie i zawarte w nim komentarze nie są podstawą żadnej rekomendacji kupna bądź sprzedaży w rozumieniu obowiązującego prawa i nie powinny być tak interpretowane. Publikowanie w prasie lub w Internecie całości lub części opracowania wymaga zgody sporządzających raport.

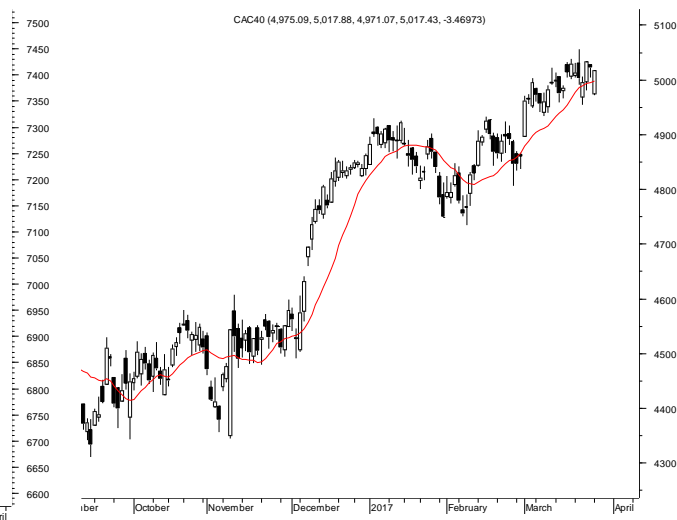
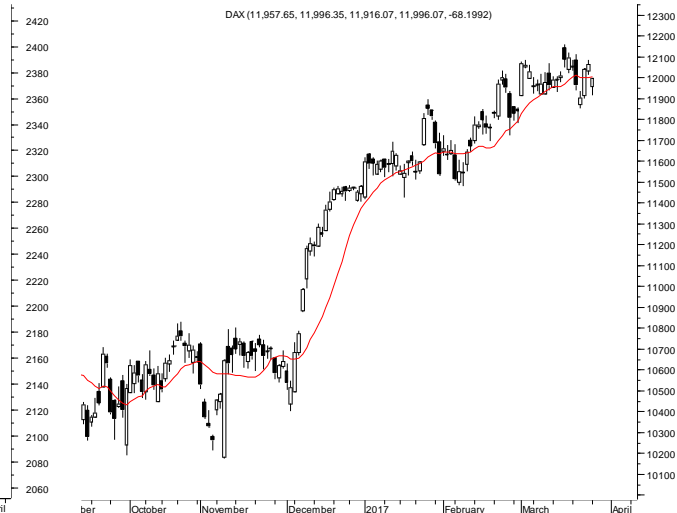
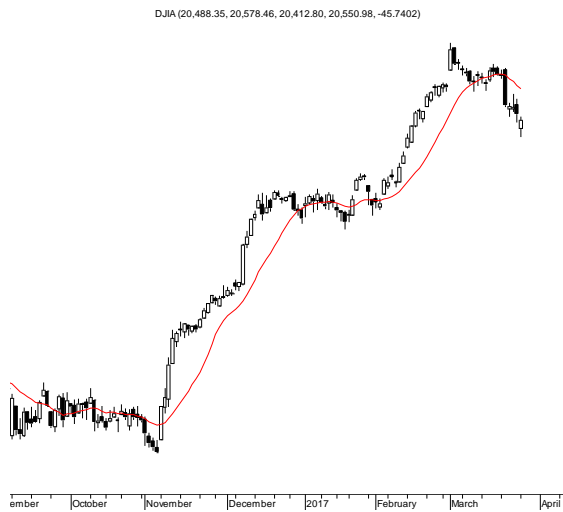
INFORMACJE ZE SPÓLEK

AmRest	<p>AmRest, Pizza Hut Germany i Yum Restaurants Int. Holding zawarły wstępne wiążące porozumienie określające warunki uzyskania przez spółkę praw master-franczyzobiorcy dla marki Pizza Hut na rynku niemieckim oraz nabycie dwóch restauracji Pizza Hut „Delivery”.</p> <p><i>BDM: Podpisanie umowy byłoby kolejnym krokiem mocnego wejścia na rynek niemiecki po akwizycji 144 kawiarni Starbucks i realizacją ekspansji w Europie Zachodniej (grupa ma też wstępne porozumienie ws. zakupu 42 lokali KFC we Francji). W wyniku umowy spółka zostałaby master-franczyzobiorcą 74 restauracji. Tym samym AmRest byłby upoważniony do udzielania franczyzy na prowadzenie restauracji Pizza Hut na rzecz osób trzecich. Finalizacja transakcji ma nastąpić do 30 maja br. Poza akwizycjami, spółka zamierza uruchomić organicznie ok. 200 lokali w '17.</i></p>
Polwax	<p>Spółka szacuje, że koszt budowy instalacji odolejania rozpuszczalnikowego wzrośnie ze 123,6 mln PLN do 159,9 mln PLN.</p> <p><i>BDM: zgodnie z harmonogramem przedstawianym we wrześniu'16 (aktualizacja strategii z 2015) GRI miał zostać wybrany do końca 2016 roku.</i></p> <p><i>Spółka już drugi raz zwiększyła poziom nakładów inwestycyjnych zw. z projektem. W marcu'15 zarząd szacował CAPEX projektu na 60-80 mln PLN (+/- 30%). We wrześniu'16 kwota ta wzrosła do 124 mln PLN (+55%), a obecnie do 160 mln PLN (+29%). O wyższych nakładach prezes wspominał w ostatnim wywiadzie prasowym</i></p> <p><i>Efektom projektu (efektywnie od 2020 roku) wg zarządu ma być 30-40% wzrost przychodów i 50-60% wzrost EBITDA co daje potencjał odpowiednio 360-390 mln PLN sprzedaży i 50-55 mln PLN EBITDA (IRR projektu 25%). W raporcie analitycznym dość ostrożnie podchodziliśmy do zakładanych celów.</i></p>
Mercator Medical	<p>Spółka poinformowała, że w styczniu-lutym obserwowwała istotny wzrost cen lateksu, co przełoży się na realizowane marże. Jednocześnie spółka liczy na odwrócenie tych tendencji od 3Q'17. Stopień zakontraktowania prac przy budowie fabryki w Tajlandii wynosi ok. 80%. Jeszcze w br. mają być uruchomione pierwsze linie produkcyjne.</p>
APS Energia	<p>Spółka wypracowała w '16 ok. 83,5 mln PLN przychodów oraz 4,2 mln PLN EBIT. Zysk netto wyniósł 2,5 mln PLN.</p> <p>Backlog grupy na '17 wynosi obecnie 42 mln PLN i jest dwa razy wyższy niż przed rokiem. Prezes wskazał również, że liczy, iż ekspansja na nowe rynki pozwoli nadrobić straty wynikające z inwestycji w '16.</p>
Ceramika Nowa Gala	<p>Zarząd spółki zarekomendował wypłatę 4,7 mln PLN dywidendy, co implikuje DPS na poziomie 0,1 PLN/walor.</p>
PKP Cargo	<p>Fundusze TFI PZU przekroczyły próg 5% w akcjonariacie spółki. Obecnie fundusze posiadają 5,14% akcji PKP Cargo.</p>
Ailleron	<p>Fundusz IIF S.A i Fundusz IIF Ventures BV rozpoczęły proces ABB na 1,2 mln akcji spółki, uprawniających do 7,35% głosów na WZA. Fundusz IIF S.A deklaruje, że utrzyma długoterminową kontrolę nad spółką.</p>
Bumech	<p>KNF poinformowała, że nie otrzymała od China Coal Energy Company Ltd. zawiadomienia o nabyciu akcji spółki, a uzyskane w trybie nadzorczym informacje podają w wątpliwość prawdziwość domniemanego zawiadomienia.</p>
Gazownictwo	<p>Gaz-System zakończył postępowanie na wybór wykonawcy studium wykonalności terminalu FSRU wraz z pracami przygotowawczymi - poinformował Gaz-System w komunikacie prasowym. Wyniki studium wykonalności będą znane do końca roku. Szacunkowy koszt realizacji inwestycji wraz z niezbędną rozbudową sieci to blisko 3 mld złotych.</p>
BOŚ	<p>Bank myśli o sprzedaży akcji posiadanego pakietu akcji Wodkanu.</p>
Rainbow Tours	<p>Spółka poinformowała, że wypracowała w lutym 84,3 mln PLN przychodów (w tym z tyt. organizacji imprez turystycznych ok. 80,3 mln PLN), co implikuje wzrost r/r o 14,9%.</p>
Tauron	<p><i>Tauron Dystrybucja zaplanował w tym roku blisko 1,8 mld PLN na realizację zadań związanych z rozwojem sieci dystrybucyjnej i infrastruktury energetycznej. Celem inwestycji jest zwiększenie efektywności i bezpieczeństwa dostaw energii elektrycznej, w tym zwiększenie automatyzacji pracy sieci oraz wprowadzanie i rozwój nowych technologii</i></p>
Banki	<p>Banki chcą być gotowe do szybkiej emisji akcji. Zmieniające się regulacje, rosnące wymogi wypłacalności i konieczność przygotowania planów naprawy powodują, że kredytodawcy chcą mieć możliwość sprawnego podwyższenia kapitału- Rzeczpospolita</p>
Handel	<p>E-sklepy nie chcą zamykać się w niedzielę. Projekt zakazu sprzedaży w ten dzień może uderzyć w rynek internetowy. Związkowcy chcą, by objął też sklepy działające w sieci, nawet te zagraniczne- Rzeczpospolita</p> <p>Zwolnienia pracowników, obniżki pensji, przejęcia polskich sklepów przez zagraniczne. Takie będą skutki zakazu handlu w niedzielę według rządu Beaty Szydło. Szczegółowe wyliczenia? Brak. - Gazeta Wyborcza</p>

JSW	Węgiel koksowy tanieje, ale JSW i tak zarobi. W drugim kwartale ceny kluczowego dla jastrzębskiej spółki surowca wyraźnie spadną. - To powrót do normalności - oceniają analitycy- Parkiet
Górnictwo PKP Cargo	Wiceminister energii zachęca polskie firmy do wykorzystania kłopotów czeskich kopalni OKD. Okazję chcą wykorzystać PGG i PKP Cargo- Puls Biznesu
TIM	W 2016 roku spółka miała 1,6 mln PLN zysku netto przy przychodach 666,2 mln PLN wobec 5,0 mln PLN/ 575,9 mln PLN w 2015 roku.
PCM	W 2016 roku spółka miała 36,2 mln PLN zysku netto przy przychodach 573,3 mln PLN wobec 38,8 mln PLN/ 522,5 mln PLN w 2015 roku.
Wadex	Publikacja raportu rocznego Wadex planuje, że w 2017 roku jego przychody ze sprzedaży wzrosną w porównaniu do 2016 roku o prawie 17 proc., przy znacząco lepszych wynikach finansowych - poinformowała spółka we wtorek.
PBG	Publikacja raportu rocznego Portfel zamówień grupy PBG 1 stycznia 2017 r. miał wartość 4,2 mld PLN, z czego ok. 1,82 mld PLN przypadało do realizacji w 2017 r.
Wielton	W 4Q'16 spółka miała 22,6 mln PLN EBITDA (konsensus 21,8 mln PLN) i 10,5 mln PLN zysku netto (10,8 mln PLN) przy przychodach 330,1 mln PLN (295,8 mln PLN).

Źródło: Dom Maklerski BDM S.A., spółki, PAP

RYNKI ZAGRANICZNE



Wydział Analiz i Informacji Dom Maklerski BDM S.A.

ul. 3-go Maja 23, 40-096 Katowice, Tel.: 032 208 14 12, analizy@bdm.com.pl

Opracowanie ma charakter czysto informacyjny i zostało opracowane na podstawie informacji uznanych przez autorów za wiarygodne. Zawarte w nim komentarze są subiektywnymi poglądami autorów. Opracowanie i zawarte w nim komentarze nie są podstawą żadnej rekomendacji kupna bądź sprzedaży w rozumieniu obowiązującego prawa i nie powinny być tak interpretowane. Publikowanie w prasie lub w Internecie całości lub części opracowania wymaga zgody sporządzających raport.