

KOMENTARZ PORANNY

Korekcyjny układ

Kiedy ostatni raz wspominałem o świeczce doji w okolicach 2270 pkt korekta od tego momentu zniosła ok. 90 pkt (ponad 3%). W środę ponownie wróciliśmy w te rejony, po czym powstała kolejna świeczka doji. Przy dużym wykupieniu i niepewności co do dalszych wzrostów rynek wydaje się w tym momencie tworzyć popularną strukturę korekcyjną, czyli formację „M” z potencjalnym zasięgiem ok. 90 pkt (cel ok. 2100 pkt). Niemniej z technicznego punktu widzenia można o niej mówić dopiero po przekroczeniu „linii szyi” czyli wsparciu w okolicach ostatniego dołka poniżej 2190 pkt (wtorkowe minimum). W mijającym tygodniu rynki żyły rosnącymi oczekiwaniami na podwyżkę stóp przez FED. Prawdopodobieństwo marcowego ruchu z 0,75 do 1,0% wzrosło z ok. 40% do 90%. Podwyżka jest więc pewna. W kolejnych miesiącach rynek już nie jest przekonany co do dalszych ruchów, choć na grudniowym posiedzeniu FED sugerował 3 podwyżki w 2017 roku, mniej więcej w okolicie bieżącej inflacji. Co się stanie gdy FED będzie szybko podnosił koszt pieniądza przy obecnym zadłużeniu? Nie trudno sobie wyobrazić. Rynek wydaje się tym na razie nie przejmować. Dziś liczne wypowiedzi członków FED. Decyzja ws. stóp w środę 15 marca. Wczoraj rynki żyły debiutem Snapchata (+45%) czyli największym technologicznym IPO od 2012 roku. W Europie z kolei kluczowym „newsem” może być przejęcie Opla przez Francuzów z PSA. Informacje prasowe wskazują, że stanie się to w przeciągu kilku najbliższych tygodni. Dziś nastroje na głównych rynkach są korekcyjne. Kontrakty na DAX spadają 0,5%.

Krzysztof Brymora

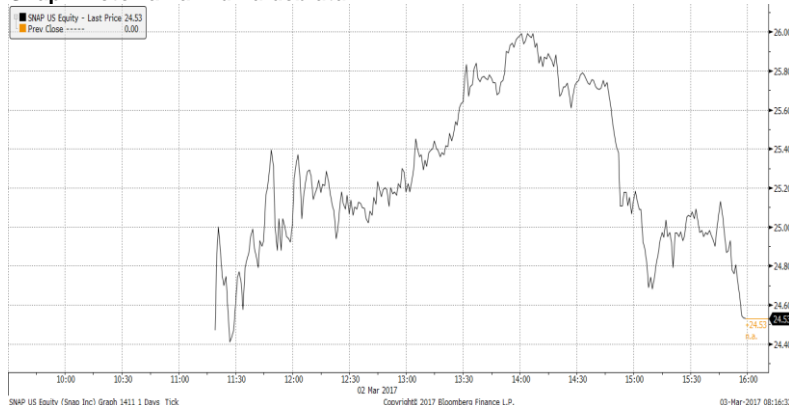
SKRÓT INFORMACJI ZE SPÓLEK

- **PKO BP:** Bank zakłada wypłatę dywidendy z nadwyżki kapitału ponad minimalny poziom współczynnika Tier 1;
- **PKN Orlen:** Marża rafinerijna z dyferencjałem w lutym 2017: 7,7 USD/bbl vs 7,2 USD/bbl rok wcześniej [wykresy];
- **Pekao:** PFR rozważy sprzedaż w ciągu 3-5 lat swojego pakietu akcji Banku Pekao SA na GPW;
- **Alior Bank:** Bank w wynikach 4Q' zaksięguje one-off związany z ujemną wartością firmy po nabyciu aktywów BPH;
- **Enea:** Wstępna cena zakupu Engie Energia Polska została ustalona na 1,264 mld PLN;
- **ERG:** Spółka planuje wypłatę dywidendy oraz skup akcji własnych;
- **Idea Bank:** Bank chce utrzymać marżę odsetkową netto na poziomie powyżej 4% w '17 i wypracowywać min. 60 mln PLN zysku netto kwartalnie;
- **Stalexport:** Wyniki zgodne z wcześniejszymi szacunkami; zarząd rekomenduje 0,18 PLN dywidendy na akcję.

WYKRES DNIA

Udany debiut spółki Snap (właściciela Snapchata) na Wall Street. Kurs na zamknięciu 44% powyżej ceny z IPO.

Snap – notowania w dniu debiutu



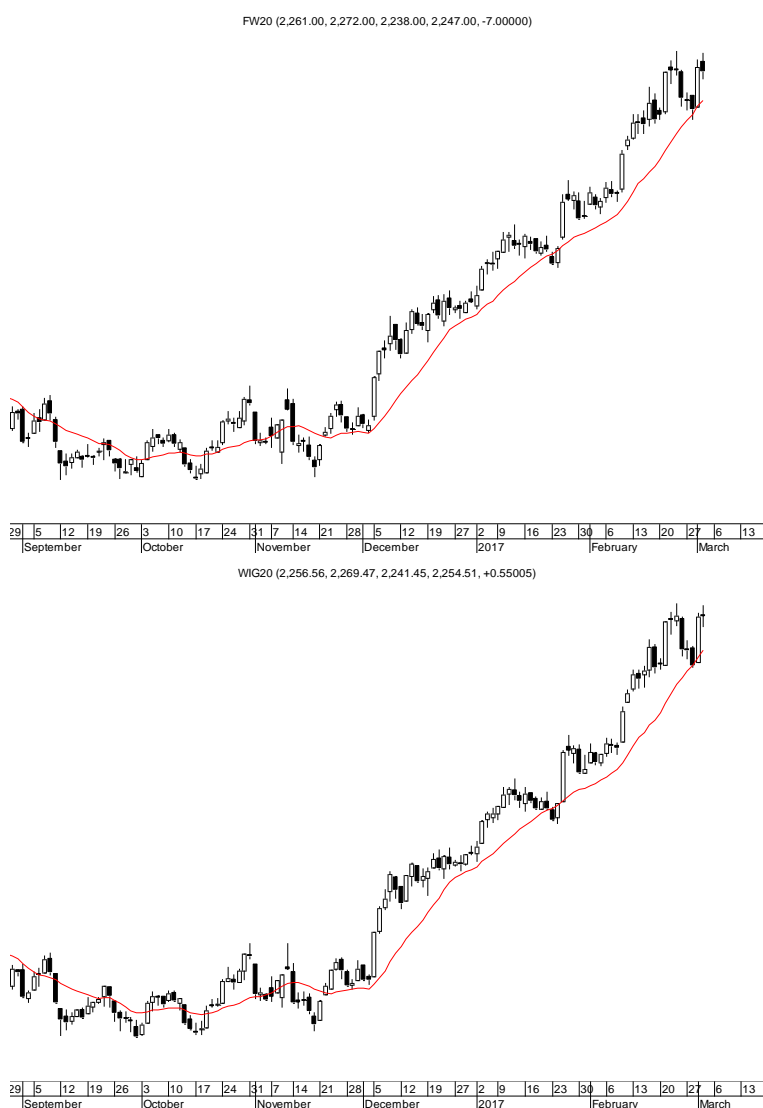
Źródło: BDM S.A., Bloomberg

Notowania: czwartek, 2 marca 2017			
	Wartość	Zmiana	
		1D	YTD
WIG20	2 254,5	0,0%	15,7%
WIG30	2 611,1	0,1%	16,4%
mWIG40	4 929,3	0,3%	16,9%
sWIG80	16 170,1	0,9%	13,4%
WIG	59 743,6	0,2%	15,4%
WIG Banki	7 535,9	0,0%	20,3%
WIG Bud	3 529,4	2,6%	23,5%
WIG Chemia	16 716,5	0,5%	21,5%
WIG Dew	1 939,1	0,2%	6,0%
WIG Energia	2 952,2	1,5%	15,7%
WIG IT	2 397,1	1,7%	11,2%
WIG Media	5 260,0	1,5%	15,3%
WIG Paliwa	6 422,2	-0,3%	13,3%
WIG Spoż	4 883,6	-0,3%	17,6%
WIG Surowce	4 699,8	-0,4%	33,7%
WIG Telco	676,2	0,0%	-7,4%
DAX	12 059,6	-0,1%	5,0%
CAC40	4 963,8	0,1%	2,1%
BUX	33 155,2	-0,6%	3,6%
S&P500	2 381,9	-0,6%	6,4%
DJIA	21 003,0	-0,5%	6,3%
Nasdaq Comp	5 861,2	-0,7%	8,9%
Bovespa	65 854,9	-1,7%	9,3%
Nikkei225	19 469,2	-0,5%	1,9%
S&P/ASX 200	5 729,6	-0,8%	1,1%
Złoto	1 233,9	-1,1%	7,0%
Miedź	6 016,0	0,7%	8,7%
Ropa	52,6	-2,3%	-5,1%
EUR/PLN	4,29	0,1%	-2,6%
USD/PLN	4,08	0,7%	-2,5%
CHF/PLN	4,03	0,1%	-1,9%
EUR/USD	1,05	-0,5%	-0,1%
USD/JPY	114,5	0,7%	-2,1%

FW20: czwartek, 2 marca 2017			
	Wartość	zmiana	
Kurs otwarcia	2 261	59	2,68%
Kurs zamknięcia	2 247	-7	-0,31%
Kurs min.	2 238	36	1,63%
Kurs max.	2 272	9	0,40%
Wolumen obrotu	26 651	-7 159	-21,17%
Otwarte pozycje	75 036	-388	-0,51%

System:				
Aktualna pozycja – długa				
Sygnał otwarcia krótkiej– 2207				
Ostatnia zmiana sygnału z krótkiej na długą - 2188				
Opory:	2275	2300	2344	2384
Wsparcia:	2184	2165	2145	2105

GPW – PODSUMOWANIE



Indeksy GPW						
Indeks	Open	Low	High	Close	Zmiana	Obrót
WIG20	2 195,3	2 195,3	2 259,6	2 254,0	2,9%	808
WIG30	2 564,7	2 564,7	2 612,0	2 609,7	2,6%	924
MWIG40	4 857,2	15 884,9	16 033,1	4 915,7	1,6%	207
SWIG80	15 884,9	4 849,5	4 915,7	16 033,1	1,0%	114
WIG-PL	60 067,0	60 067,0	60 658,9	60 658,9	2,4%	1 149
WIG	58 679,1	58 679,1	59 683,3	59 646,3	2,3%	1 171

WIG20	Cena	Mkt Cap	zmiana	
			1D	YTD
Alior	68,27	8 824	0,4%	26,0%
Asseco PL	57,15	4 743	0,0%	5,9%
BZ WBK	364,35	36 156	1,0%	15,3%
CCC	229,45	8 978	0,0%	12,7%
Cyfrowy P.	23,55	15 061	0,2%	-4,3%
Enea	11,10	4 900	1,9%	16,8%
Energa	11,00	4 555	-0,8%	20,9%
Eurocash	33,70	4 690	1,2%	-14,3%
KGHM	130,20	26 040	-1,0%	40,8%
Lotos	51,00	9 429	0,4%	33,3%
LPP	5 980,00	10 999	1,6%	5,4%
mBANK	401,70	16 984	-4,6%	19,8%
Orange	4,70	6 168	-0,2%	-14,7%
Pekao	144,40	37 901	0,3%	14,8%
PGE	12,24	22 886	2,0%	17,1%
PGNIG	6,33	37 347	-0,3%	12,4%
PKN Orlen	95,40	40 803	-0,5%	11,8%
PKOBP	35,39	44 238	0,0%	25,8%
PZU	36,70	31 691	0,0%	10,5%
Tauron	3,16	5 538	2,3%	10,9%

mWIG40	Cena	Mkt Cap	zmiana	
			1D	YTD
Alumetal	62,51	961	-0,7%	1,8%
Amrest	186,90	1 453	0,1%	0,3%
Amrest	336,00	7 128	-1,2%	13,5%
Apator	36,41	1 205	2,6%	21,8%
Azoty	71,00	7 043	1,0%	13,3%
Bioton	7,39	635	0,0%	-9,5%
Bogdanka	80,85	2 750	-0,2%	16,3%
Boryszew	11,94	2 866	0,3%	49,1%
Budimex	256,60	6 551	5,2%	29,6%
CD Projekt	73,68	7 082	-0,6%	41,1%
Ciech	78,20	4 121	-1,1%	34,1%
Comarch	224,85	1 829	8,6%	29,2%
Echo	5,69	2 348	0,7%	9,4%
Emperia	71,41	881	0,0%	9,9%
Forte	85,39	2 041	1,8%	12,4%
GetinNoble	2,25	1 988	2,7%	70,5%
GPW	47,70	2 002	0,6%	19,5%
GTC	8,32	3 829	0,8%	1,5%
Grajewo	44,22	2 861	0,3%	19,8%
Handlowy	82,21	10 742	1,8%	7,6%
ING BSK	181,50	23 613	-0,4%	12,5%
Intercars	323,30	4 581	-1,4%	16,5%
JSW	75,00	8 806	2,1%	12,1%
Kernel	78,30	6 319	-0,6%	22,6%
Kęty	407,55	3 863	-2,9%	5,0%
Kruk	236,50	4 433	-1,1%	-0,2%
Medicalg	338,80	1 222	0,3%	10,0%
Millennium	7,01	8 504	-0,6%	35,1%
Netia	4,53	1 578	-0,7%	-1,5%
Neuca	394,10	1 838	-1,0%	1,1%
Orbis	84,70	3 903	3,3%	16,0%
PKP Cargo	57,21	2 562	-0,7%	21,7%
Polnord	8,27	270	-0,2%	2,0%
Robyng	3,16	831	0,3%	6,4%
Sanok	64,07	1 722	-1,2%	4,5%
Stalprodukt	640,00	3 571	0,9%	21,9%
Synthos	5,93	7 847	1,0%	30,0%
Trakcja	17,48	898	1,6%	23,4%
Uniwheels	251,95	3 124	2,4%	14,9%
Wawel	1 140,00	1 710	-2,5%	3,6%

KOMENTARZ POPÓŁDNIOWY

Opór działa

Po wczorajszym mocnym wzroście WIG20 zbliżył się ponownie do szczytu sprzed tygodnia, czyli poziomu 2272 punktów. Tu ponownie uderzyła podaż, przez co z porannego wzrostu zeszliśmy pod kreskę i jedynie dzięki „cudofixingowi” skończyliśmy dzień na poziomie 2254 punktów (+0,02%). Mimo realizacji zysków na niektórych dużych spółkach, większość walorów z indeksu skończyło sesję nad kreską, a pomagała nam przede wszystkim energetyka, gdzie nowy lokalny szczyt odnotowały akcje PGE (+2%) i Tauronu (+2,2%). Odpoczynek WIG20 nie schłodził szerokiego rynku, gdzie mWIG40 rósł o 0,2%, a sWIG80 o 0,8%. Wskaźnik nastrojów inwestorów indywidualnych wskazał kolejny raz na niebezpiecznie eufotyczne podejście inwestorów i doskonale widać je na poszczególnych spółkach. 5-10% wzrosty poparte wysokim obrotem nie były dziś rzadkością, a nie brakowało też takich peretek jak 25% zwyżka PBG (ograniczona jedynie zamrożeniem notowań na widełkach). W otoczeniu zwraca uwagę chwilowa relatywna słabość rynków wschodzących do dojrzałych. Indeks MSCI EM mimo rekordów w USA znajduje się blisko minimów z ostatnich dni, a to zwiększa szanse na to, by WIG20 w najbliższych dniach raczej kierował się do dolnego ograniczenia strefy 2200-2250 niż wybijał się na nowe maksima.

Piotr Kaczmarek, CFA

INFORMACJE ZE SPÓLEK

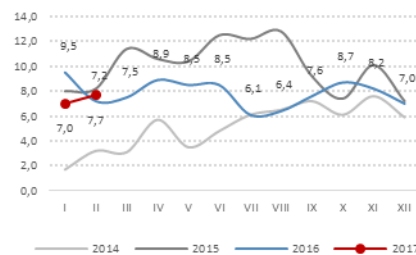
PKO BP

PKO BP zakłada stabilne realizowanie wypłat dywidend w długim terminie z nadwyżki kapitału, ponad minimalnego poziomu współczynnika Tier 1 w wysokości 14,62%

PKN Orlen

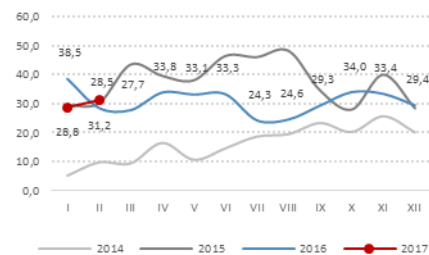
Modelowa marża rafineryjna w lutym 2017 roku wzrosła do 5,6 USD na baryłce z 5,0 USD w styczniu. Rok temu w lutym marża rafineryjna wyniosła 4,5 USD. Dyferencjał Brent/Ural w lutym wzrósł do 2,1 USD na baryłce z 2,0 USD miesiąc wcześniej. Rok wcześniej było to 2,7 USD/b. Modelowa marża petrochemiczna grupy PKN wzrosła w lutym do 915 euro/t z 855 euro/t w styczniu. Marża ta była niższa niż rok wcześniej, kiedy to wyniosła 991 euro. Modelowa marża downstream wzrosła do 12,3 USD/b z 11,1 USD/b w styczniu i wobec 11,0 USD/b w lutym rok wcześniej.

PKN Orlen – marża modelowa rafineryjna z dyferencjałem [USD/bbl]



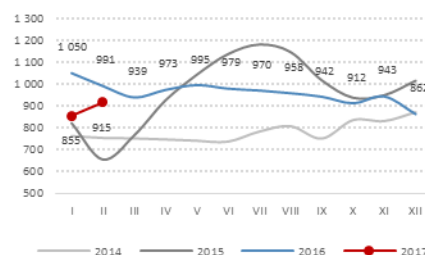
Źródło: DM BDM S.A., Orlen

PKN Orlen – marża modelowa rafineryjna z dyferencjałem [PLN/bbl]



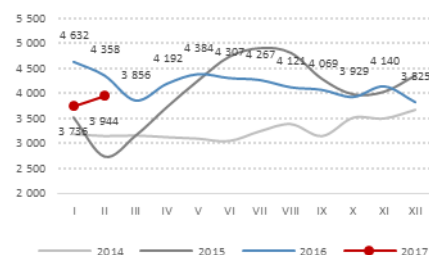
Źródło: DM BDM S.A., Orlen

PKN Orlen – marża modelowa petrochemiczna [EUR/t]



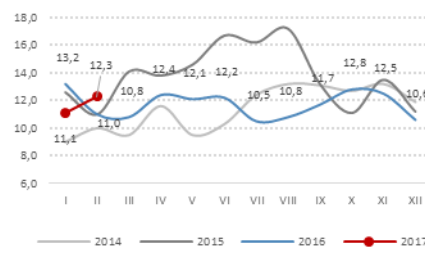
Źródło: DM BDM S.A., Orlen

PKN Orlen – marża modelowa petrochemiczna [PLN/t]



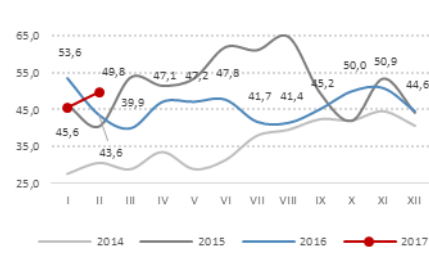
Źródło: DM BDM S.A., Orlen

PKN Orlen – marża modelowa downstream [USD/bbl]



Źródło: DM BDM S.A., Orlen

PKN Orlen – marża modelowa downstream [USD/bbl]



Źródło: DM BDM S.A., Orlen

Pekao

Polski Fundusz Rozwoju rozważy sprzedaż w ciągu 3-5 lat swojego pakietu akcji Banku Pekao SA na GPW - poinformował Paweł Borys, prezes PFR.

Pfleiderer Group

Michael Wolff złożył rezygnację z pełnienia funkcji prezesa zarządu Pfeleiderer Group - podała spółka w komunikacie. Jednocześnie rada nadzorcza grupy powołała na to stanowisko Thomasa Schäbingera. Zmiana nastąpi 1 lipca 2017 r.

Alior Bank

Alior Bank w wynikach 4Q' zaksięguje jednorazowy efekt związany z ujemną wartością firmy po nabyciu aktywów Banku BPH. Zarząd banku informował wcześniej, że może rozpoznać negative goodwill w wysokości 200-250 mln PLN

Enea

Spółka poinformowała, że wstępna cena zakupu Engie Energia Polska została ustalona na 1,264 mld PLN (EV podmiotu jest szacowane na 995 mln PLN). Przedstawiciele Enei zapewnili, że spółka jest „o krok” od finalizacji transakcji.

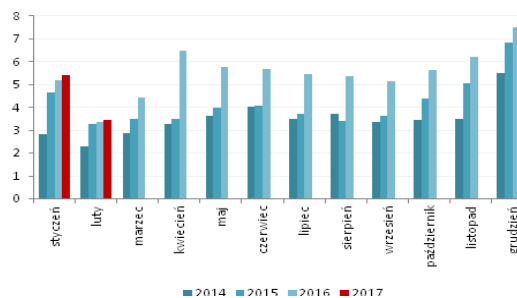
Famur /JSW	JSW wybrała w przetargu na rozbudowę i modernizację zakładu przeróbki mechanicznej węgla ofertę złożoną przez Famur Pemug o wartości 132,3 mln PLN netto.
AB	AB liczy, że w drugiej połowie roku obrotowego 2016/17 grupie uda się utrzymać pozytywną dynamikę wyników, ale dużo zależy od zachowania konkurentów, które może mieć wpływ na osiągnięte marże. Grupa widzi duże możliwości wzrostu w kolejnych latach na rynku zabawek.
Qumak	Zamawiający odrzucił ofertę Qumaka w przetargu na rozbudowę Systemu Zarządzania Ruchem i Komunikacją w Lublinie i unieważnił przetarg - podał Zarząd Dróg i Mostów w Lublinie. Oferta Qumaka za 21,62 mln PLN brutto była jedyną ofertą złożoną w tym przetargu. Zamawiający odrzucił ofertę Qumaka jako niezgodną z SIWZ. SIWZ zawierał zapis, że cena netto za opracowanie kompletnej dokumentacji projektowej nie może być wyższa niż 4% całkowitej ceny ofertowej brutto zamówienia. Zgodnie z informacją zamawiającego z formularza złożonego przez Qumak wynika, że cena netto za opracowanie kompletnej dokumentacji projektowej stanowiła 5,86% ofertowej brutto zamówienia, a więc nie spełniała warunków określonych w SIWZ.
ERG	Z projektów uchwał, które mają być głosowane na WZA 30 marca, wynika, że spółka planuje wypłatę dywidendy oraz skup akcji.
Idea Bank	Rok 2017 dla grupy Idea Banku upłynie pod znakiem usprawniania procesów oraz wdrażania kolejnych innowacji, co powinno przełożyć się na spadek kosztów. Bank celuje w 2 mld PLN nowych kredytów kwartalnie w br. i stawia na poprawę jakości obsługi, poinformował prezes Jarosław Augustyniak. Idea Bank oczekuje, że kwartalnie będzie wypracowywał co najmniej 60 mln PLN zysku netto. Bank chce utrzymać marżę odsetkową netto na poziomie powyżej 4% w całym 2017 roku. Idea Bank planuje wypłatę dywidendy z zysku za 2016 rok, ale rekomendację dla akcjonariuszy przedstawi po wytycznych Komisji Nadzoru Finansowego.
Stalexport	Spółka wypracowała w '16 ok. 292,9 mln PLN przychodów oraz 222,8 mln PLN EBIT. Zysk netto wzrósł do 159,6 mln PLN. Zarząd Stalexport Autostrady rekomenduje WZ przeznaczenie na wypłatę dywidendy z zysku za 2016 rok łącznie 44,5 mln PLN czyli 0,18 PLN na akcję.
Dom Development	Dom Development rozpoczyna sprzedaż mieszkań w ramach inwestycji na warszawskim Mokotowie, przy ulicy Cybernetyki. Osiedle docelowo będzie się składać z sześciu budynków z 633 lokalami.
Marvipol	Marvipol zawarł umowę kupna działki przy ul. Grzybowskiej na stołecznej Woli. Wartość transakcji to 60,6 mln PLN.
AAT Holding	AAT Holding widzi największy potencjał w rozwoju produkcji systemów sygnalizacji pożarowej.
Feerum	Feerum planuje emisję 953.791 akcji serii F i do 447.001 serii G w ramach subskrypcji prywatnych. Jeden z akcjonariuszy spółki zgłosił projekt uchwały zmieniającej m.in. termin, do którego powinno nastąpić przyjęcie ofert objęcia nowo emitowanych akcji.
Unimot	Unimot, notowana obecnie na NewConnect firma działająca w branży paliwowej, zadebiutuje na rynku głównym Giełdy Papierów Wartościowych 7 marca.
Ailleron	W 2017 roku przychody Ailleronu powinny przekroczyć 100 mln PLN a w ciągu 2,5 roku powinny się podwoić. Spółka rozważa częściową wypłatę dywidendy z zysku za 2016 rok.
Kolej	Masa przewiezionych towarów w kolejowym transporcie intermodalnym wzrosła w ubiegłym roku o blisko 24% do 12,8 mln ton. To najlepsze wyniki branży w historii.
Kopex	Zarząd Kopexu uważa, że cena zaproponowana w wezwaniu TDJ odzwierciedla wartość godziwą spółki.
Cyfrowy Polsat	Polsat był liderem oglądalności w lutym. Średni dobowy udział tego kanału wzrósł o 0,19 pkt. proc r/r i wyniósł 10,93% - wynika z danych Nielsen AM przygotowanych dla portalu Wirtualnemedia.pl. Udział stacji wśród widzów w grupie komercyjnej 16-49 wyniósł 12,82%, po wzroście o 0,08 pkt.proc r/r..
Atal	Atal uzyskał pozwolenie na użytkowanie w II etapie warszawskiej inwestycji Oaza Wilanów, poinformowała spółka. W II etapie powstało 162 mieszkań, a ceny w stanie deweloperskim wynoszą

od 6 900 do 7 400 PLN za m2, podano także.

Próchnik

Sprzedaż detaliczna Próchnika w sklepach stacjonarnych oraz w sklepach internetowych wyniosła 3,47 mln PLN w lutym 2017 r., co oznacza wzrost o 6% r/r.

Wyniki sprzedaży miesięcznej Próchnika



Źródło: Dom Maklerski BDM S.A., spółka

Unibep

Unibep ma umowę ramową na realizację 375 mieszkań modułowych w trybie odnowionej konkurencji o szacunkowej wartości około 112 mln PLN netto.

Makolab

Fundusz zarządzany przez Copernicus Capital TFI zwiększył zaangażowanie w Makolab i ma obecnie 5,07% głosów na walnym zgromadzeniu tej spółki.

Giełda

Po sesji 17 marca JSW zastąpi Eneę w indeksie WIG20, Kruk zastąpi Bogdanę w WIG30, a Polimex-Mostostal wejdzie do WIG40 za Bioton.

Pegas Nonwovens

Spółka potwierdza zainteresowanie zakupem gruntu pod budowę nowego zakładu produkcyjnego w RPA.

AAT Holding

Spółka widzi największy potencjał w rozwoju produkcji systemów sygnalizacji pożarowej.

iAlbatros Group

Podmiot zawarł warunkową umowę sprzedaży spółki zależnej iAlbatros Poland za 124 mln PLN. Dodatkowo kupujący spłaci zobowiązania przejmowanej firmy.

Górnictwo

W piątek ruszają negocjacje płacowe związków zawodowych z zarządem PGG. Zarząd chce wypłacić załozde po 1,2 tys. PLN nagrody w związku z poprawą sytuacji finansowej spółki. Związkowcom jednorazowy bonus nie wystarczy. Zapowiadają walkę, by nagroda była wypłacana co kwartał. Nieoficjalnie mówi się, że nagroda związana jest z włączeniem do grupy pogrążonego w kłopotach KHW. - Rzeczpospolita

Rynek opakowań

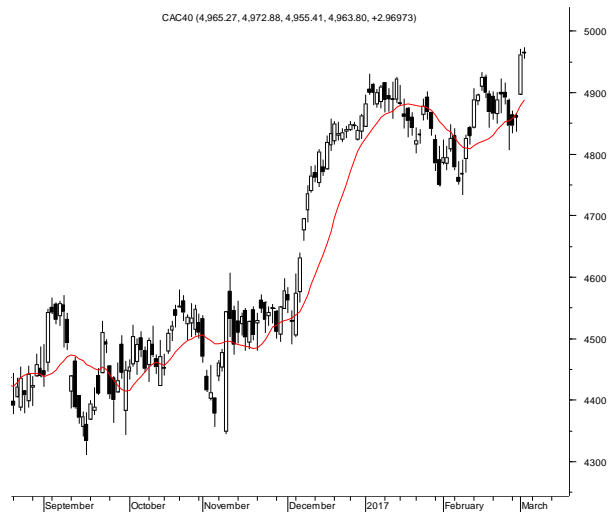
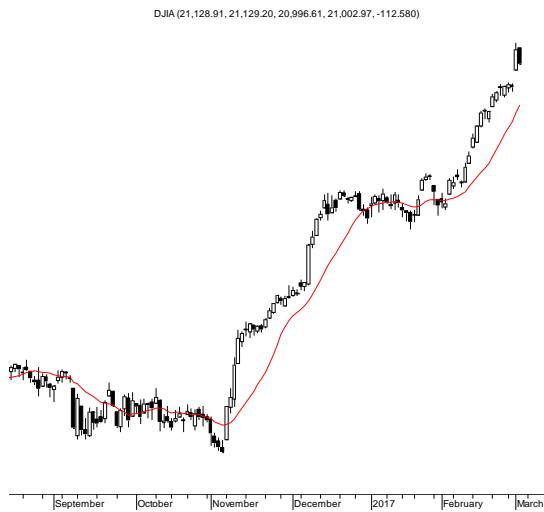
Dobre prognozy dla branży opakowań. W 2020 r. polski rynek osiągnie wartość 46 mld PLN. Będą temu sprzyjały zmiany stylu życia, wyższe wydatki na konsumpcję oraz eksport. – Puls Biznesu

Radpol

Termin publikacji raportu rocznego został zmieniony z 27 kwietnia na 21 marca.

Źródło: Dom Maklerski BDM S.A., spółki, PAP

RYNKI ZAGRANICZNE



Wydział Analiz i Informacji Dom Maklerski BDM S.A.

ul. 3-go Maja 23, 40-096 Katowice, Tel.: 032 208 14 12, analizy@bdm.com.pl

Opracowanie ma charakter czysto informacyjny i zostało opracowane na podstawie informacji uznanych przez autorów za wiarygodne. Zawarte w nim komentarze są subiektywnymi poglądami autorów. Opracowanie i zawarte w nim komentarze nie są podstawą żadnej rekomendacji kupna bądź sprzedaży w rozumieniu obowiązującego prawa i nie powinny być tak interpretowane. Publikowanie w prasie lub w Internecie całości lub części opracowania wymaga zgody sporządzających raport.