

**KOMENTARZ PORANNY**

**Kolejny wzrostowy tydzień i... kolejna próba korekty**

Za nami kolejny wzrostowy i bliźniaczo podobny do poprzedniego, tydzień. Z każdą sesją rynek bił nowe maksima hossy, a w piątek przyszła korekta. Jej styl jest nieco inny, bo korekta powstała po świecy doji, co zwiększa prawdopodobieństwo jej rozwinięcia. Wsparć jednak nie brakuje i żeby je przełamać podaż będzie musiała użyć poważnych argumentów jak np. korekta na indeksie MSCI EM. Pierwsze wsparcie mamy w rejonach 2200 pkt, potem 2170 i 2145 pkt. Niżej jest równie gęsto. Wracając do rynków wschodzących to tam potencjał korekty również jest niewielki bo wynosi ok. 2,5% (szczyty z września ubiegłego roku). Dziś nastroje o poranku są całkiem dobre. Mimo czerwonej sesji w Azji kontrakty na DAX zyskują 0,3%. Kalendarium makro jest względnie puste. Dużo ciekawszy pod tym względem będzie wtorek z danymi nt. lutowej inflacji w tle. W ostatnich tygodniach/miesiącach to głównie rosnące oczekiwania inflacyjne napędzają rynek akcji będąc przyczyną ucieczki kapitału z rynku długu. Największymi beneficjentami takiej sytuacji są oczywiście rynki wschodzące (wzrosty cen surowców). Tym samym GPW w 2017 roku, obok parkietów w Indonezji, Brazylii etc., należy do najlepszych na świecie. Sezon wyników kwartalnych na krajowym podwórku przyspiesza. Dziś raporty m.in. GPW i Kruka. Wysypu raportów należy spodziewać się w drugiej połowie marca, choć niektórzy emitenci przesunęli publikację na początek kwietnia.

Krystian Brymora

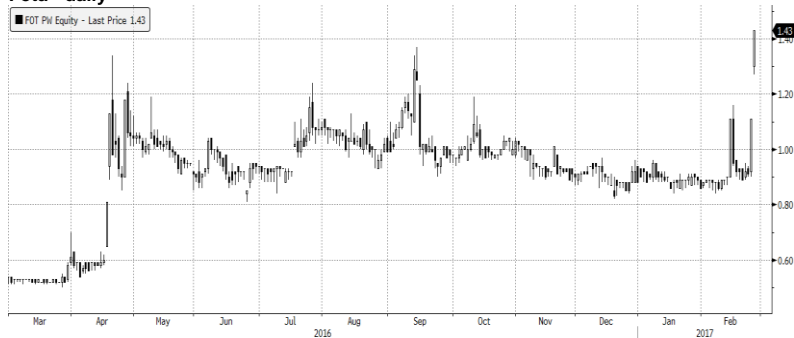
**SKRÓT INFORMACJI ZE SPÓŁEK**

- **OFE:** 75% środków z OFE zostanie przekazane na indywidualne rachunki – prezes N-N PTE;
- **Polwax:** Spółka powinna wstrzymać się z dywidendą przez 2-3 lata- prezes, Parkiet [komentarz BDM];
- **Budimex:** Portfel zamówień 8,9 mld PLN, pozycja gotówkowa 2,6 mld PLN po 2016 roku;
- **Budimex:** Spółka oczekuje wzrostu dynamiki sprzedaży w kolejnych Q, spodziewa się presji płace oraz obawia wzrostu cen materiałów i podwykonawstwa;
- **Integer:** Advent chce zrefinansować dług Integera; uważa, że spółka ma problem z płynnością;
- **PKP Cargo:** W styczniu udział rynkowy PKP Cargo wyniósł 53,6% pod względem pracy przewozowej [komentarz BDM];
- **Newag:** W Strategii na rzecz Odpowiedzialnego Rozwoju, przedstawionej na stronie resort rozwoju znajduje się projekt "Luxtorpeda 2.0";
- **Budownictwo:** PKP PLK chce przeznaczyć na inwestycje w 2017 roku 5,5 mld PLN – prezes;
- **Monnari:** Spółka chce w tym roku zwiększyć przychody mocniej niż w 2016 roku; brak rekomendacji dywidendy za 2016 rok;
- **Serinus:** Quercus TFI, poprzez objęcie akcji z emisji, zwiększył zaangażowanie z 2,25% do 5,24%.

**WYKRES DNIA**

Kurs Foty wzrósł w piątek o niemal 29%! Była to reakcja na informację o podpisaniu listu intencyjnego z Financo S.A. ws. przeprowadzenia działań mających na celu kompleksową restrukturyzację spółki.

**Fota - daily**



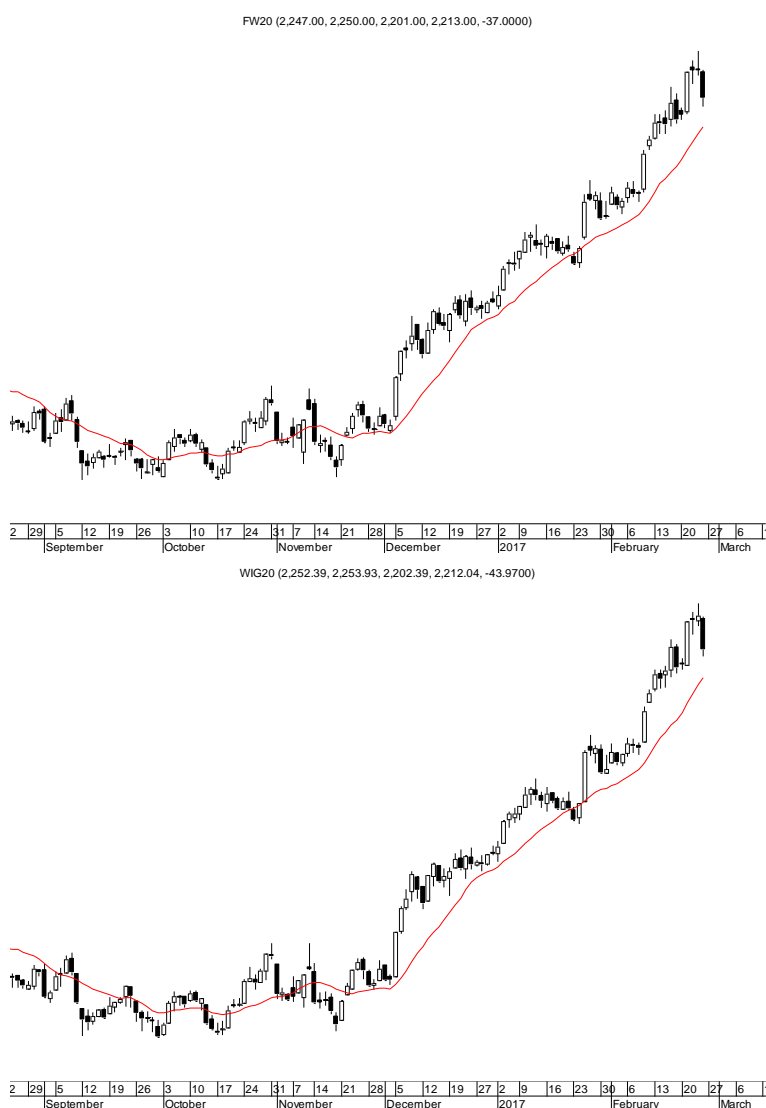
Źródło: BDM S.A., Bloomberg

Notowania: piątek, 24 luty 2017			
	Wartość	Zmiana	
		1D	YTD
WIG20	2 212,0	-1,9%	13,6%
WIG30	2 565,0	-1,8%	14,3%
mWIG40	4 857,0	-1,0%	15,2%
sWIG80	15 745,3	-0,6%	10,4%
WIG	58 657,3	-1,6%	13,3%
WIG Banki	7 359,1	-2,5%	17,5%
WIG Bud	3 410,8	0,1%	19,4%
WIG Chemia	16 458,3	-1,1%	19,6%
WIG Dew	1 919,5	-0,1%	4,9%
WIG Energia	2 817,2	-1,4%	10,4%
WIG IT	2 319,2	-0,1%	7,6%
WIG Media	5 060,9	-0,4%	10,9%
WIG Paliwa	6 304,3	-1,8%	11,2%
WIG Spoż	4 877,2	-0,4%	17,4%
WIG Surowce	4 666,0	-1,7%	32,7%
WIG Telco	676,2	-1,7%	-7,4%
DAX	11 804,0	-1,2%	2,8%
CAC40	4 845,2	-0,9%	-0,4%
BUX	32 886,0	-2,0%	2,8%
S&P500	2 367,3	0,2%	5,7%
DJIA	20 821,8	0,1%	5,4%
Nasdaq Comp	5 845,3	0,2%	8,6%
Bovespa	66 662,1	-1,2%	10,7%
Nikkei225	19 107,5	-0,9%	0,0%
S&P/ASX 200	5 724,2	-0,3%	1,0%
Złoto	1 256,5	0,6%	9,0%
Miedź	5 859,0	-3,0%	5,8%
Ropa	54,0	-0,8%	-2,6%
EUR/PLN	4,31	0,2%	-2,1%
USD/PLN	4,08	0,3%	-2,5%
CHF/PLN	4,05	0,3%	-1,3%
EUR/USD	1,06	0,0%	0,4%
USD/JPY	112,1	-0,5%	-4,1%

FW20: piątek, 24 luty 2017			
	Wartość	zmiana	
Kurs otwarcia	2 247	-3	-0,13%
Kurs zamknięcia	2 213	-37	-1,64%
Kurs min.	2 201	-41	-1,83%
Kurs max.	2 250	-25	-1,10%
Wolumen obrotu	21 456	6 366	42,19%
Otwarte pozycje	73 726	-1 378	-1,83%

System:				
Aktualna pozycja – długa				
Sygnał otwarcia krótkiej– 2173				
Ostatnia zmiana sygnału z krótkiej na długą - 2016				
Opory:	2275	2300	2344	2384
Wsparcia:	2165	2145	2105	2030

GPW – PODSUMOWANIE



Indeksy GPW						
Indeks	Open	Low	High	Close	Zmiana	Obrót
WIG20	2 252,4	2 202,4	2 253,9	2 212,0	-2,0%	890
WIG30	2 608,3	2 555,1	2 610,3	2 565,0	-1,8%	988
MWIG40	4 904,0	15 676,7	15 866,3	4 857,0	-1,0%	182
SWIG80	15 860,2	4 836,9	4 912,0	15 745,3	-0,6%	86
WIG-PL	60 094,5	59 483,9	60 094,5	59 630,4	-1,6%	1 174
WIG	59 505,1	58 444,3	59 541,7	58 657,3	-1,6%	1 194

WIG20	Cena	Mkt Cap	zmiana	
			1D	YTD
Alior	66,60	8 609	0,5%	22,9%
Asseco PL	56,00	4 648	0,3%	3,8%
BZ WBK	365,00	36 221	-3,6%	15,5%
CCC	224,90	8 800	3,2%	10,5%
Cyfrowy P.	23,50	15 029	-2,2%	-4,5%
Enea	10,72	4 732	-2,1%	12,8%
Energa	10,24	4 240	-1,5%	12,5%
Eurocash	35,01	4 872	0,0%	-11,0%
KGHM	130,50	26 100	-1,9%	41,1%
Lotos	48,95	9 050	-4,2%	28,0%
LPP	5 699,00	10 482	-2,7%	0,4%
mBANK	406,05	17 168	-4,3%	21,1%
Orange	4,68	6 142	-1,7%	-15,1%
Pekao	141,05	37 021	-2,6%	12,1%
PGE	11,65	21 783	-2,0%	11,5%
PGNIG	6,12	36 108	-0,3%	8,7%
PKN Orlen	94,50	40 419	-2,0%	10,8%
PKOBP	33,92	42 400	-3,0%	20,5%
PZU	36,95	31 907	-1,5%	11,3%
Tauron	2,98	5 223	0,3%	4,6%

mWIG40	Cena	Mkt Cap	zmiana	
			1D	YTD
Alumetal	61,20	941	-1,1%	-0,3%
Amrest	192,60	1 498	-1,3%	3,3%
Amrest	337,00	7 149	0,5%	13,9%
Apator	33,49	1 109	-1,2%	12,0%
Azoty	71,69	7 111	-0,9%	14,4%
Bioton	7,53	647	2,3%	-7,8%
Bogdanka	79,70	2 711	-0,4%	14,7%
Boryszew	11,99	2 878	-0,1%	49,7%
Budimex	246,00	6 280	1,3%	24,3%
CD Projekt	71,00	6 825	-4,5%	36,0%
Ciech	74,15	3 908	-0,3%	27,2%
Comarch	206,00	1 675	-2,2%	18,4%
Echo	5,83	2 406	-0,9%	12,1%
Emperia	67,16	829	-4,0%	3,3%
Forte	84,60	2 022	0,8%	11,3%
GetinNoble	2,01	1 776	-2,0%	52,3%
GPW	47,74	2 004	-0,3%	19,6%
GTC	8,23	3 788	0,0%	0,4%
Grajewo	41,00	2 653	-2,1%	11,1%
Handlowy	80,34	10 497	-3,2%	5,2%
ING BSK	183,00	23 808	0,0%	13,4%
Intercars	312,00	4 420	-0,6%	12,4%
JSW	71,60	8 407	-1,4%	7,0%
Kernel	79,00	6 375	-1,3%	23,7%
Kęty	419,95	3 980	-1,9%	8,2%
Kruk	246,00	4 614	-0,9%	3,8%
Medicalg	339,00	1 223	-1,3%	10,1%
Millennium	6,83	8 286	-0,9%	31,6%
Netia	4,66	1 624	0,4%	1,3%
Neuca	385,15	1 796	0,3%	-1,2%
Orbis	79,11	3 645	-0,4%	8,4%
PKP Cargo	56,25	2 519	-2,1%	19,7%
Polnord	8,35	273	-3,6%	3,0%
Robyg	3,03	797	1,3%	2,0%
Sanok	65,00	1 747	1,5%	6,0%
Stalprodukt	617,00	3 443	-1,0%	17,5%
Synthos	5,85	7 741	-2,0%	28,3%
Trakcja	17,90	920	-2,4%	26,4%
Uniwheels	246,40	3 055	0,2%	12,4%
Wawel	1 190,00	1 785	2,6%	8,2%

KOMENTARZ POPOŁDNIOWY

Czerwony piątek w Europie

Na dzisiejszej sesji do głosu na europejskich rynkach akcji doszli sprzedający. Czerwony kolor dotknął też GPW, gdzie obserwowaliśmy dawno nie widziany, mocny atak podaży sprowadzający WIG20 2% pod kreskę. W końcówce notowań zwyczajowo mocne otwarcie na Wall Street dało inwestorom w Europie zielone światło do zmniejszenia strat, lecz nie skorzystaliśmy z tego w mocnym stopniu i WIG20 skończył dzień 1,9% niższą. Spadki rozłożyły się dość równomiernie pomiędzy branżami, a największy obrót (273 mln) towarzyszył notowaniom KGHM. Akcje miedzianego koncernu potaniały o 1,8%, choć zestawiając ich ostatnie zachowanie z ruchami surowca, wciąż można mówić o bardzo mocnej postawie kupujących KGHM. Najmocniejsze wśród dużych spółek były walory CCC, które przebiły historyczny szczyt i zakończyły dzień 3,1% wzrostem na poziomie 224,9 zł. Na szerokim rynku indeksy traciły na wartości w mniejszym stopniu niż w przypadku dużych spółek. mWIG40 stracił 1%, a sWIG80 zaledwie 0,5%. Wydarzeniem dnia były wezwania na akcje Integera (-0,3%) i Inpostu (-10%), oba jednak z cenami poniżej aktualnych kursów. Zestawiając dzisiejszy spadek WIG20 z mocnym rozpoczęciem tego tygodnia można mówić o tygodniu odwrotu i w najbliższych dniach podaż będzie miała większe szanse na sukces. Warto pamiętać, że zwykle w mocnym trendzie zwykłym budowanie lokalnego szczytu to proces, a nie pojedyncze wydarzenie, co sprzyjałoby budowaniu w okolicy 2200-2250 punktów jakiejś konsolidacji przed ewentualną kontynuacją zniżki. Scenariusz zignorowania dzisiejszej sesji i szybkiego powrotu do wzrostów jak i wariant zbudowania dużo większej korekty „jednym ruchem” wydają się być mniej prawdopodobne.

Piotr Kaczmarek, CFA

**INFORMACJE ZE SPÓŁEK**

<b>OFE</b>	<p>75% środków zgromadzonych w OFE, czyli na dziś około 125 mld PLN, zostanie przekazane Polakom na indywidualne rachunki. Będą one mogły być dalej pomnażane w funduszach inwestycyjnych - mówi prezes PTE Nationale-Nederlanden Grzegorz Chłopek. Informuje, że do FRD trafi gotówka znajdująca się w depozytach bankowych, obligacje korporacyjne i akcje spółek zagranicznych. – Parkiet</p>
<b>Polwax</b>	<p>Zdaniem Dominika Tomczyka, prezesa Polwaxu, spółka przez kolejne 2-3 lata powinna przeznaczać zyski na inwestycje, a nie na dywidendy. "Nie zapadły jednak żadne decyzje, które zmieniłyby dotychczasową politykę dywidendową. Te mogą zapaść jedynie na walnym zgromadzeniu akcjonariuszy" - powiedział. – Parkiet</p> <p><i>BDM: W bazowym scenariuszu (rekommendacja kupuj z listopada'16) zakładaliśmy, że spółka wstrzyma się z wypłatą dywidendy przez 2 najbliższe lata. Niemniej po wyjściu funduszu Krokus z akcjonariatu spółki decyzję na WZA podejmą inwestorzy finansowi (tylko ujawnione fundusze posiadają łącznie powyżej 31% głosów), którzy zapewne będą chcieli podtrzymać politykę dywidendową. Zwracamy uwagę, że spółkę stać na wypłatę dywidendy na dotychczasowym poziomie. Na koniec 1Q'17 oczekujemy gotówki netto. Od 2011 roku spółka wypłaciła ponad 50 mln PLN dywidend (ok. 30% bieżącej kapitalizacji).</i></p>
<b>Banki</b>	<p>Podatek bankowy wzrośnie w tym roku o 15% Stawka się nie zmienia, ale dodatkowy miesiąc płatności i większe bilanse spowodują wzrost płaconej daniny do 3,65-3,8 mld PLN – Rzeczpospolita</p>
<b>Integer</b>	<p>Advent International, który ogłosił wezwanie na akcje Integera, chce zapewnić grupie 500 mln PLN kapitału, w tym na refinansowanie długu; uważa, że Integer ma istotny problem z płynnością i potrzebuje kapitału obrotowego - podał fundusz w komunikacie. Dodano, że Advent w ramach transakcji zobowiązał się do refinansowania zadłużenia grupy w kwocie około 170 mln PLN.</p> <p>Advent, w porozumieniu z Rafałem Brzoską, założycielem i prezesem Integera ogłosił wezwanie po 41,1 PLN/szt, w wyniku którego chce przejąć 100% akcji spółki. Wezwanie ogłoszono także na 100% akcji InPostu (9,5 PLN/szt).</p> <p>Fundusze kręcą nosem na cenę zaproponowaną przez Advent International i Rafała Brzoskę w wezwaniach na Integer i InPost. – Puls Biznesu</p>
<b>Budimex</b>	<p>Portfel zamówień grupy Budimex na koniec 2016 roku miał wartość 8,9 mld PLN. Pozycja gotówkowa netto grupy na koniec 2016 roku wynosiła 2,6 mld PLN netto (vs 2,3 mld PLN rok wcześniej). Budimex przedstawił wybrane skonsolidowane dane finansowe za 2016 rok. Przychody: 5,57 mld PLN, EBIT: 505,1 mln PLN, zysk netto 409,9 mln PLN. W roku 2016 segment deweloperski sprzedał netto 1615 mieszkań (bez uwzględnienia rezerwacji) i sprzedał notarialnie 1188 lokali.</p> <p>Budimex oczekuje wzrostu dynamiki sprzedaży w kolejnych kwartałach, gdyż większość inwestycji drogowych z portfela wchodzi w fazę realizacji. Spółka spodziewa się presji na wzrost płac i obawia wzrostu cen materiałów i podwykonawstwa.</p> <p>Budimex, który w 2016 zwiększył zatrudnienie o ponad 500 osób, w 2017 r. może stworzyć kolejnych 400-500 nowych etatów - poinformował prezes spółki Dariusz Blocher. Budimex przy wypłacie dywidendy za 2016 będzie chciał utrzymać "dobre trendy" z wcześniejszych lat. Jednocześnie uważa, że obecnie jest za wcześnie, aby przesądzać czy będzie to 100 % zysku. "Pod koniec marca będzie rada nadzorcza i do tej pory przedstawimy naszą rekomendację w tej sprawie" – dodał prezes.</p> <p>Poinformował też, że szacowany CAPEX na 2017 będzie zbliżony lub trochę wyższy do tego z 2016 r., kiedy wyniósł około 100 mln PLN. Nakłady będą związane głównie z odbudową parku maszynowego.</p> <p>Budimex Nieruchomości w 2017 r. zakłada wzrost sprzedaży notarialnej mieszkań. Z harmonogramu przekazał wyniki, że w kolejnych dwóch latach także powinny być wzrosty - poinformował prezes Budimeksu Dariusz Blocher. W 2016 Budimex na zakup gruntów wydał ponad 100 mln PLN i w 2017 spodziewa się podobnej kwoty. Obecnie w portfelu projektów gotowych do uruchomienia Budimex Nieruchomości ma około 6,4 tys. mieszkań.</p> <p>Budimex wróży spadek rentowności budowlanki. Zyski będą rosły, bo ruszą inwestycje infrastrukturalne. Marże będą jednak niższe, bo podróżeje robocizna i materiały. – Puls Biznesu</p>

**PKP PLK**

PKP Polskie Linie Kolejowe planują w 2017 wydać na inwestycje 5,5 mld PLN. W 2016 spółka wydała na ten cel 4,1 mld PLN - poinformował prezes spółki Ireneusz Merchel na piątkowej konferencji prasowej w Warszawie. "Rok 2016 był czasem przeglądu projektów i uruchamiania przetargów. Chcemy, aby rok 2017 był okresem rozstrzygnięć przetargów, podpisywania umów oraz wyboru wykonawców - to są obecnie nasze priorytety" - powiedział prezes.

**GPW**

Rafał Antczak wciąż nie ma zgody KNF na objęcie funkcji prezesa GPW. Ale rezygnować nie zamierza. – Dziennik Gazeta Prawna

**mBank**

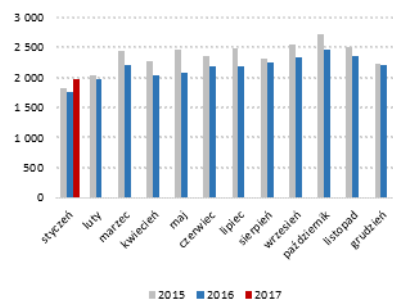
mBank w ramach podatku bankowego zapłaci w tym roku ok. 400 mln PLN - mówi prezes banku Cezary Stypułkowski. - Dziennik Gazeta Prawna

**PKP Cargo**

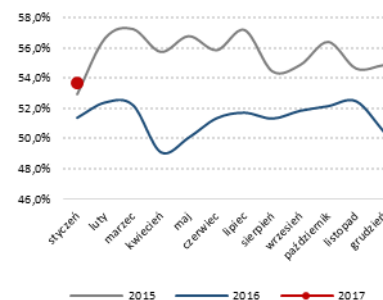
W styczniu udział rynkowy PKP Cargo wyniósł 45,07% pod względem przewiezionego masy i 53,64% pod względem pracy przewozowej - podała spółka, powołując się na dane GUS. W styczniu PKP Cargo przewiozła 7,62 mln ton towarów (+7,8% r/r). Wykonana praca przewozowa w styczniu 2017 roku wyniosła 1,96 mld tkm (+11,3% r/r). W porównaniu do wyników ze stycznia 2016 roku, w styczniu bieżącego roku zwiększyły przewozy m.in. kamienia, kontenerów, pozostałych ładunków, innych artykułów chemicznych, ropy i węgla kamiennego.

*BDM: Dane wskazują na pierwszy od czerwca 2015 roku wzrost udziałów w rynku w ujęciu r/r.*

Praca przewozowa PKP Cargo na rynku polskim [mln tkm]

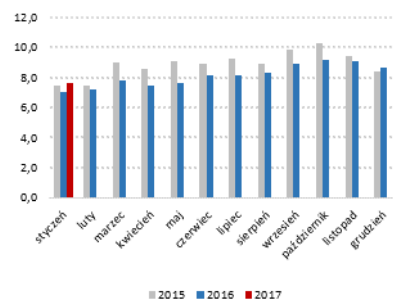


Praca przewozowa - udziały rynkowe PKP Cargo na rynku polskim

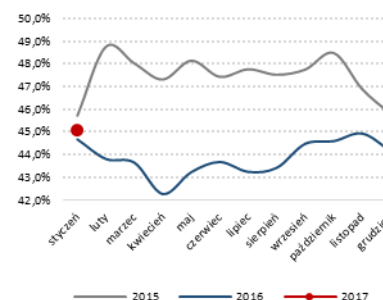


Źródło: BDM S.A., spółka, UTK

Przewieziona masa PKP Cargo na rynku polskim [mln tkm]



Przewieziona masa - udziały rynkowe PKP Cargo na rynku polskim



Źródło: BDM S.A., spółka, UTK

**Monnari**

Monnari liczy, że tegoroczna dynamika wzrostu przychodów będzie wyższa niż w ubiegłym roku - poinformowali przedstawiciele spółki. Powierzchnia handlowa powinna się zwiększyć o 5-10%. W celu obrony marży brutto na sprzedaży spółka planuje aktywnie poszukiwać nowych dostawców usług, również w Polsce, negocjować ceny u dotychczasowych dostawców i ostrożniej podchodzić do polityki przecen. Prezes pytany o oczekiwania co do tegorocznego poziomu marży, odpowiedział: "To duża niewiadoma".

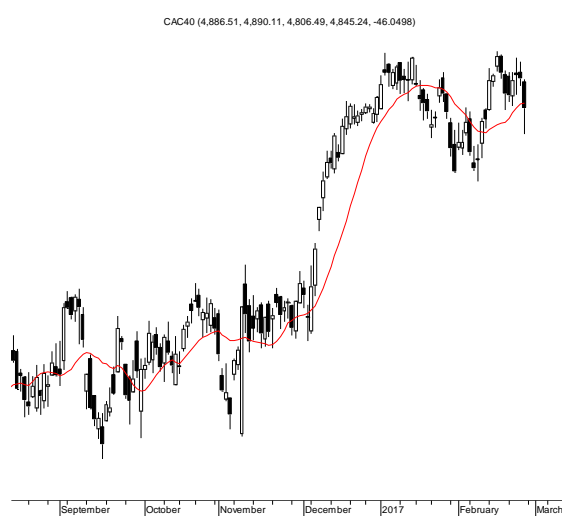
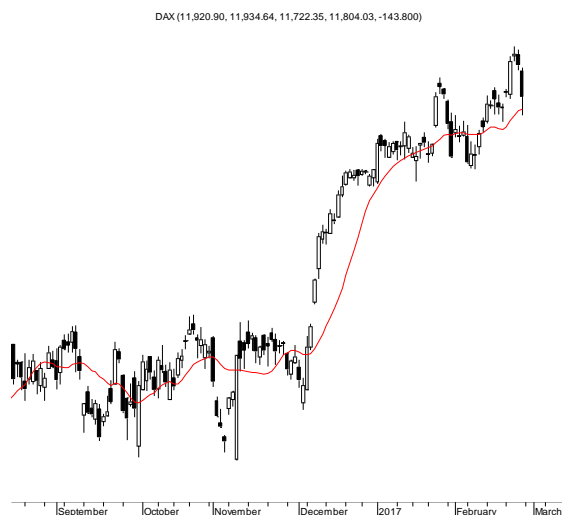
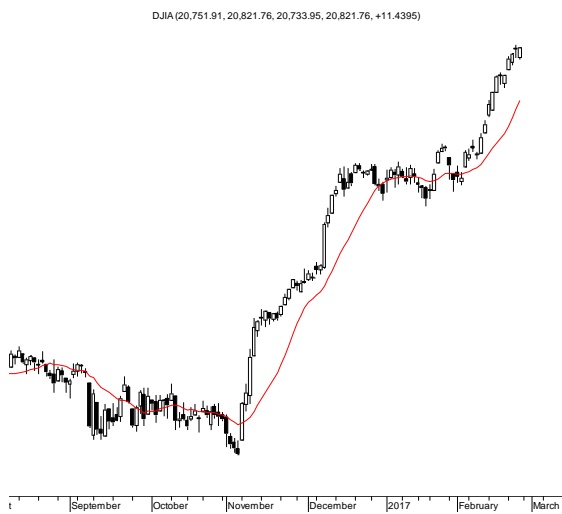
Monnari miało w ubiegłym roku opóźnienia w zatowarowaniu salonów, m.in. z powodu braku centralnego magazynu, który usprawniłby logistykę. "Z kolekcją jesienną już sobie poradzimy od strony logistycznej. Pod koniec roku, może jeszcze w 3Q'17, nowy magazyn będzie gotowy" - powiedział prezes Miśtał. Spółka chce mocniej rozwijać segment e-commerce. Sprzedaż internetowa stanowi obecnie ponad 3% obrotów grupy.

Zarząd Monnari nie będzie rekomendował wypłaty dywidendy za 2016 r. Zamierza jednak kontynuować w tym roku skup akcji własnych. Miłosz Kolbuszewski poinformował, że buyback odbywa się "pod kątem akwizycji, które nie są doprecyzowane". Powiedział, że "na horyzoncie, ale nie bliższym" są przejęcia i gdyby pojawiła się jakaś konkretna transakcja ze zdefiniowanymi warunkami finansowymi, to nie można byłoby wykluczyć wezwania na akcje Monnari.

<b>Rainbow Tours</b>	Łączne skonsolidowane przychody ze sprzedaży w styczniu 2017 wyniosły 81,3 mln PLN (+18% r/r).
<b>Serinus</b>	<p>Serinus Energy przeprowadził ofertę emisji 72 mln akcji, z której pozyskał brutto 25,2 mln CAD, które przeznaczy na projekt zagospodarowania pola gazowego Moftinu w Rumunii oraz na inwestycje zwiększające produkcję z tunezyjskich aktywów.</p> <p>Quercus TFI, w związku z objęciem akcji nowej emisji Serinusa, zwiększył zaangażowanie w spółkę z 2,25% do 5,24% łącznej liczby akcji.</p>
<b>Neuca</b>	Spółka zależna Neuki nabyła 100% udziałów Niepublicznego Zakładu Opieki Zdrowotnej "Pod Wierzbami" w Dierżoniu w województwie dolnośląskim. Podmiot swoim zasięgiem obejmuje ponad 4,6 tys. pacjentów POZ. Obecnie sieć przychodni lekarskich Neuki liczy 56 przychodni w 7 województwach. W latach 2015-2016 grupa kupiła przychodnie za ok.70 mln PLN.
<b>Zremb</b>	Zarząd Zakładu Budowy Maszyn Zremb-Chojnice zdecydował o przystąpieniu do sporządzania wniosku o otwarcie postępowania sanacyjnego.
<b>Rafamet</b>	Zarząd Fabryki Obrabiarek Rafamet wstępnie deklaruje, że jest za przeznaczeniem na dywidendę do 50% zysku netto za 2016 rok. Wstępne wyniki finansowe za 2016 wskazują, że przychody grupy wyniosły 109 mln PLN (+17% r/r), a zysk netto blisko 4 mln PLN (+6%).
<b>EastSideCapital</b>	EastSideCapital został dopuszczony do przeprowadzenia due diligence jednego z działających na polskim rynku domów maklerskich. Na początku lutego spółka informowała, że złożyła wstępną ofertę nabycia pakietu akcji tej spółki
<b>PKN Orlen</b>	PKN Orlen poprzez spółkę Solino zainwestuje w segmencie kawernowym ponad 200 mln zł - poinformowała spółka w komunikacie prasowym.
<b>Asseco CE</b>	Zarząd Asseco Central Europe rekomenduje przeznaczenie na dywidendę 1,08 EUR na jedną akcję
<b>Newag</b>	<p>12 flagowych projektów znalazło się w Strategii na rzecz Odpowiedzialnego Rozwoju. Dokument przedstawił na stronie internetowej resort rozwoju. Projekt "Luxtorpeda 2.0" ma pobudzić rozwój technologii i produkcji polskich pojazdów szynowych, ze szczególnym uwzględnieniem pojazdów transportu pasażerskiego.</p> <p>W połowie lutego portal rynekinfrastruktury.pl napisał, że podczas prezentacji Strategii na rzecz Odpowiedzialnego Rozwoju (czyli tzw. Plan Morawieckiego przyjętego przez Radę Ministrów 13.02.2017) nie wspomniano o projekcie „Luxtorpeda 2.0”.</p>
<b>Pegas</b>	W wezwaniu na akcje własne Pegas Nonwovens odkupi 4.071 akcji, stanowiących 0,04 proc. jej kapitału i głosów na WZ. Spółka przewiduje, że jej akcje zostaną wycofane z obrotu na GPW w kwietniu 2017 roku. W styczniu spółka informowała, że jej Rada Dyrektorów zdecydowała o wycofaniu akcji spółki z obrotu na Gieldzie Papierów Wartościowych. Spółka wezwała do sprzedaży 434.531 akcji własnych, stanowiących 4,71 proc. głosów na WZ, po 127 zł za akcję.
<b>Raiffeisen Bank</b>	Raiffeisen Bank Polska utworzy odpisy na utratę wartości firmy i marki "Polbank", co obniży wynik finansowy za 2016 r. o 102,6 mln PLN.
<b>Ferro</b>	Norges Bank zwiększył zaangażowanie w Ferro i obecnie ma 5,04% kapitału i głosów na WZ spółki
<b>11 bit</b>	11 bit studios podpisało z hiszpańskim studiem Digital Sun umowę dotyczącą wydania gry Moonlighter.
<b>Farmacol</b>	Andrzej Olszewski ogłasza przymusowy wykup 2,2 mln akcji Farmacolu. Cena wykupu wynosi 52 PLN.

Źródło: Dom Maklerski BDM S.A., spółki, PAP

**RYNKI ZAGRANICZNE**



Wydział Analiz i Informacji Dom Maklerski BDM S.A.

ul. 3-go Maja 23, 40-096 Katowice, Tel.: 032 208 14 12, analizy@bdm.com.pl

Opracowanie ma charakter czysto informacyjny i zostało opracowane na podstawie informacji uznanych przez autorów za wiarygodne. Zawarte w nim komentarze są subiektywnymi poglądami autorów. Opracowanie i zawarte w nim komentarze nie są podstawą żadnej rekomendacji kupna bądź sprzedaży w rozumieniu obowiązującego prawa i nie powinny być tak interpretowane. Publikowanie w prasie lub w Internecie całości lub części opracowania wymaga zgody sporządzających raport.