

KOMENTARZ PORANNY

Ciąg dalszy entuzjazmu na Wall Street

Wczorajsza sesja na WIG20 przyniosła lekką korektę. Na zamknięciu indeks stracił 0,3%, finiszując na poziomie 2173,8 pkt. Praktycznie bez większych zmian zamykał się wczoraj DAX. Natomiast na Wall Street, po dość niemrawym początku w oczekiwaniu na przemówienie J. Yellen, indeksy ruszyły w górę, wychodząc na historyczne szczyty. S&P500 zyskał 0,4%. Wypowiedzi szefowej Fed były raczej jastrzębie, potrzywała ona zapowiedzi dość szybkich podwyżek stóp procentowych w tym roku (w co rynek nie do końca wierzy, ponieważ wycenia prawdopodobieństwo podwyżki już na marcowym posiedzeniu na jedynie 34%). Na wartości zyskiwały głównie spółki finansowe (podwyżki stóp są dla nich korzystne w krótkim terminie). Z danych makro mamy dziś całą serię informacji z USA za styczeń: inflacja CPI, sprzedaż detaliczna, produkcja przemysłowa. Oraz za luty: indeks NY Empire, indeks rynku nieruchomości NAHB. Inwestorzy będą więc mieli co analizować popołudniu (dziś także ciąg dalszy prezentacji raportu nt polityki monetarnej ze strony szefowej Fed). O poranku nastroje na rynkach są dość optymistyczne. Kontrakty na DAX zyskują blisko 0,4%, minimalnie na plusie są także ich odpowiedniki na S&P500. Nieco ponad 1% plusie finiszował już Nikkei225. Na naszym podwórku ciągnie się powoli sezon wyników za 4Q'16. Pełne raporty wczoraj wieczorem i dziś podało kilka mniejszych spółek z indeksu WIG. Natomiast prawdziwy wysyp raportów (w związku z graniczną datą 14 lutego) nastąpił na NewConnect, zapewne można znaleźć tam trochę inwestycyjnych perełek. Na wczorajszej konferencji prasowej plan wdrożenia zmian w OFE od 2018 podtrzymał wicepremier M. Morawiecki (z wypowiedzi wynika, że prace nad konkretnymi zmianami mają się rozpocząć się

Krzysztof Pado

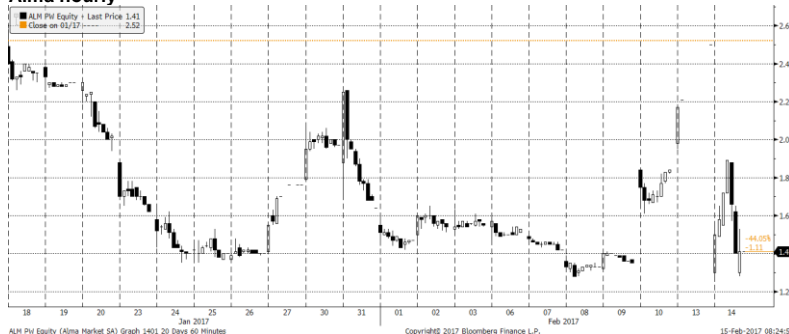
SKRÓT INFORMACJI ZE SPÓLEK

- **KGHM:** Wartość odpisów w skonsolidowanych wynikach KGHM za 2016 rok wyniesie 1,242 mld USD, czyli 5,19 mld PLN;
- **Tauron:** Grupa Tauron szacuje, że w 4Q'16 miała 882 mln PLN EBITDA;
- **Tauron:** Wpływ odpisów w segmencie wytwarzanie na wynik netto wyniesie około 62 mln PLN;
- **Orange:** Orange Polska nie przewiduje żadnych kolejnych odpisów w perspektywie najbliższych dwóch lat;
- **Orange:** Nie jest wykluczone, że Orange Polska może się wstrzymać z wypłatą dywidendy dłużej niż przez jeden rok – Zarząd;
- **Budimex:** Skonsolidowany zysk netto grupy Budimex w 4Q'16. wyniósł 159 mln PLN, co oznacza wzrost o 112% r/r [Komentarz BDM];
- **Alma:** Alma Market złożyła w wniosek o ogłoszenie upadłości obejmującej likwidację majątku;

WYKRES DNIA

Inwestorzy na akcjach Almy mają prawdziwy „rollercoaster”. Po kilku dniach wzrostów we wtorek akcje taniały nawet o 50% po informacji o umorzeniu przez sąd postępowania sanacyjnego i w konsekwencji złożeniu przez spółkę wniosku o upadłość likwidacyjną.

Alma hourly



Źródło: BDM S.A., Bloomberg

Notowania: wtorek, 14 lutego 2017			
	Wartość	Zmiana	
		1D	YTD
WIG20	2 173,8	-0,3%	11,6%
WIG30	2 524,4	-0,3%	12,5%
mWIG40	4 800,7	-0,2%	13,9%
sWIG80	15 467,5	-0,2%	8,5%
WIG	57 728,1	-0,2%	11,5%
WIG Banki	7 319,0	-0,1%	16,9%
WIG Bud	3 329,0	0,1%	16,5%
WIG Chemia	16 615,5	-0,4%	20,8%
WIG Dew	1 936,1	0,3%	5,9%
WIG Energia	2 832,8	-1,3%	11,0%
WIG IT	2 321,3	-0,1%	7,7%
WIG Media	5 043,3	1,1%	10,6%
WIG Paliwa	5 835,2	0,4%	2,9%
WIG Spoż	4 768,7	-0,7%	14,8%
WIG Surowce	4 582,4	-1,0%	30,3%
WIG Telco	701,2	-3,6%	-3,9%
DAX	11 771,8	0,0%	2,5%
CAC40	4 895,8	0,2%	0,7%
BUX	33 724,5	1,1%	5,4%
S&P500	2 337,6	0,4%	4,4%
DJIA	20 504,4	0,5%	3,8%
Nasdaq Comp	5 782,6	0,4%	7,4%
Bovespa	66 712,9	-0,4%	10,8%
Nikkei225	19 438,0	1,0%	1,7%
S&P/ASX 200	5 809,1	0,9%	2,5%
Złoto	1 224,0	0,0%	6,2%
Miedź	6 106,0	0,3%	10,3%
Ropa	53,2	0,5%	-2,7%
EUR/PLN	4,30	-0,1%	-2,3%
USD/PLN	4,07	0,1%	-2,7%
CHF/PLN	4,04	-0,1%	-1,6%
EUR/USD	1,06	-0,3%	0,5%
USD/JPY	114,4	0,6%	-2,2%

FW20: wtorek, 14 lutego 2017			
	Wartość	zmiana	
Kurs otwarcia	2 181	21	0,97%
Kurs zamknięcia	2 179	-1	-0,05%
Kurs min.	2 165	7	0,32%
Kurs max.	2 192	0	0,00%
Wolumen obrotu	14 001	-1 250	-8,20%
Otwarte pozycje	76 712	-952	-1,23%

System:				
Aktualna pozycja – długa				
Sygnał otwarcia krótkiej– 2098				
Ostatnia zmiana sygnału z krótkiej na długą - 2016				
Opory:	2192	2250	2300	2350
Wsparcia:	2145	2105	2047	2018

GPW – PODSUMOWANIE



Indeksy GPW						
Indeks	Open	Low	High	Close	Zmiana	Obrót
WIG20	2 181,3	2 160,9	2 186,2	2 173,8	-0,3%	1 023
WIG30	2 532,6	2 512,6	2 535,8	2 524,4	-0,3%	1 107
MWIG40	4 813,5	4 779,8	4 815,5	4 800,7	-0,2%	149
SWIG80	15 531,0	15 414,7	15 532,4	15 467,5	-0,2%	51
WIG-PL	58 648,6	58 646,4	58 695,6	58 695,6	-0,2%	1 234
WIG	57 905,4	57 535,6	57 911,4	57 728,1	-0,2%	1 246

WIG20				
	Cena	Mkt Cap	zmiana	
			1D	YTD
Alior	66,00	8 531	-2,1%	21,8%
Asseco PL	57,22	4 749	-0,1%	6,0%
BZ WBK	355,00	35 228	1,4%	12,3%
CCC	214,25	8 383	0,5%	5,3%
Cyfrowy P.	24,14	15 439	0,8%	-1,9%
Enea	10,94	4 829	0,0%	15,2%
Energa	10,49	4 344	-0,8%	15,3%
Eurocash	38,05	5 295	-2,5%	-3,3%
KGHM	129,00	25 800	-1,5%	39,5%
Lotos	44,15	8 162	2,4%	15,4%
LPP	5 400,05	9 932	0,7%	-4,8%
mBANK	410,65	17 362	-1,5%	22,5%
Orange	5,00	6 562	-11,3%	-9,3%
Pekao	143,00	37 533	0,4%	13,7%
PGE	11,77	22 007	-1,9%	12,6%
PGNIG	5,70	33 630	-0,9%	1,2%
PKN Orlen	87,39	37 377	0,6%	2,5%
PKOBP	33,50	41 875	0,0%	19,0%
PZU	37,30	32 209	0,8%	12,3%
Tauron	2,96	5 188	-1,7%	3,9%

mWIG40				
	Cena	Mkt Cap	zmiana	
			1D	YTD
Alumetal	61,38	944	-0,7%	0,0%
Amrest	191,00	1 485	0,5%	2,5%
Amrest	316,50	6 714	-2,6%	6,9%
Apator	33,21	1 099	-1,6%	11,1%
Azoty	70,90	7 033	-1,0%	13,1%
Bioton	7,69	660	0,5%	-5,9%
Bogdanka	74,50	2 534	0,8%	7,2%
Boryszew	11,90	2 856	0,3%	48,6%
Budimex	239,90	6 125	0,8%	21,2%
CD Projekt	69,30	6 661	-0,2%	32,8%
Ciech	74,50	3 926	-0,5%	27,8%
Comarch	208,50	1 696	1,4%	19,8%
Echo	6,13	2 530	0,5%	17,9%
Emperia	66,50	821	-2,2%	2,3%
Forte	81,99	1 960	-1,2%	7,9%
GetinNoble	2,02	1 784	-2,4%	53,0%
GPW	47,50	1 994	-0,8%	19,0%
GTC	8,62	3 967	0,5%	5,1%
Grajewo	43,50	2 814	-1,9%	17,9%
Handlowy	81,75	10 681	0,3%	7,0%
ING BSK	175,05	22 774	0,1%	8,5%
Intercars	313,85	4 447	0,8%	13,1%
JSW	68,90	8 090	0,7%	3,0%
Kernel	76,80	6 198	-0,6%	20,3%
Kęty	425,00	4 028	0,5%	9,5%
Kruk	246,15	4 617	-0,2%	3,9%
Medicalg	333,00	1 201	0,0%	8,1%
Millennium	6,84	8 298	-2,1%	31,8%
Netia	4,70	1 638	0,2%	2,2%
Neuca	389,10	1 716	-0,6%	-0,2%
Orbis	73,50	3 387	-1,4%	0,7%
PKP Cargo	56,75	2 542	2,8%	20,7%
Polnord	8,45	276	-0,6%	4,2%
Robyng	3,00	789	0,0%	1,0%
Sanok	59,85	1 609	3,1%	-2,4%
Stalprodukt	646,00	3 605	0,2%	23,0%
Synthos	6,02	7 966	0,3%	32,0%
Trakcja	17,65	907	-1,0%	24,6%
Uniwheels	240,40	2 981	0,2%	9,6%
Wawel	1 121,00	1 681	-2,5%	1,9%

KOMENTARZ POPÓŁDNIOWY

Dywidenda Orange tematem dnia

Głównym wydarzeniem dzisiejszej sesji były wyniki finansowe opublikowane przez Orange, w ramach których spółka poinformowała o braku dywidendy za 2016 rok. To negatywne zaskoczenie wywołało ponad 10% spadek kursu spółki w pierwszych minutach sesji i przyczyniło się do małego zamieszania i słabszego zachowania całego indeksu, który zszedł prawie 1% pod kreskę. Dość szybko jednak popyt ustabilizował sytuację na rynku i w kolejnych godzinach handlu przy wysokich obrotach indeks powoli wspinał się w górę wychodząc w ostatniej fazie handlu nad kreskę. Ostatecznie WIG20 zakończył dzień 0,27% spadkiem i sesja potwierdziła, że popyt utrzymuje przewagę na rynku, choć trzeba przyznać, że dziś aktywna była i druga strona – stąd mimo 1 mld zł obrotów indeksowi nie udało się zakończyć dnia powyżej kreski. Po czerwonej stronie rynku wyróżniły się wspomniane akcje Orange (-11,3%, najwyższy obrót na rynku 207 mln zł) oraz KGHM (-1,4%, 148 mln zł), natomiast po zielonej stronie nowy szczyt ustanowiły akcje Lotosu (+2,4%). Na szerokim rynku tematami dnia były informacje o problemach w działalności forexowej na rynku tureckim (XTB -6,7%) oraz transakcja sprzedaży kilkuprocentowego pakietu akcji Livechat (-6,5%). Tymczasem wśród najmniejszych spółek szalona zmienność kontynuują akcje Almy. Po dwudniowym rajdzie w górę tym razem walory spółki potaniały o 43% po złożeniu wniosku o ogłoszenie upadłości obejmującej likwidację majątku.

Piotr Kaczmarek, CFA

INFORMACJE ZE SPÓLEK

KGHM	KGHM zakończył testy na utratę wartości bilansowej zagranicznych aktywów górniczych grupy. Wartość odpisów w skonsolidowanych wynikach KGHM za 2016 rok po uwzględnieniu efektu podatkowego wyniesie 1,242 mld USD, czyli 5,19 mld PLN.
Tauron	<p>Grupa Tauron szacuje, że w 4Q'16 miał 882 mln PLN EBITDA, 282 mln PLN zysku operacyjnego i 102 mln PLN zysku netto przy przychodach na poziomie 4,522 mln PLN.</p> <p>Tauron dokona odpisów z tytułu utraty wartości bilansowej jednostek wytwórczych segmentu Wytwarzanie. Ich łączny szacunkowy wpływ na obciążenie wyniku netto grupy za 2016 rok wyniesie ok. 62 mln PLN.</p>
Orange	<p>Orange Polska nie przewiduje żadnych kolejnych odpisów w perspektywie najbliższych dwóch lat. Orange w 2017 r. chciałby podwoić bazę klientów podłączonych do światłowodu – poinformował na konferencji Maciej Nowohoński, członek zarządu ds. finansowych.</p> <p>Nie jest wykluczone, że Orange Polska może się wstrzymać z wypłatą dywidendy dłużej niż przez jeden rok, jednak obecnie jest za wcześnie, aby o tym przesądzać - wynika z wypowiedzi Macieja Nowohońskiego, członka zarządu ds. Finansów.</p>
Budimex	<p>Skonsolidowany zysk netto grupy Budimex w 4Q'16. wyniósł 159 mln PLN, co oznacza wzrost o 112% r/r. Wcześniej spółka szacowała zysk netto w tym okresie na 110 mln PLN.</p> <p><i>BDM: Spółka zmniejszyła rezerwę na stratę na jednym z realizowanych kontraktów infrastrukturalnych o 60 mln PLN brutto.</i></p>
Alma Market	Alma Market złożyła w Sądzie Rejonowym w Krakowie uproszczony wniosek o ogłoszenie upadłości obejmującej likwidację majątku.
CDRL	CDRL, właściciel marki odzieży dziecięcej Coccodrillo, planuje w pierwszym kwartale 2017 roku otwarcie pięciu nowych sklepów w Polsce. Nowe salony mają powstać też w niemieckim Stuttgartcie i słowackich Koszycach. Nowe sklepy powstaną w Krakowie, Zakopanem, Kołobrzegu, Gdańsku i Wadowicach.
TFI	W styczniu 2017 r. wpłaty od klientów funduszy inwestycyjnych przewyższyły wypłaty i na koniec miesiąca saldo wyniosło prawie 1 mld PLN - wynika z raportu Izby Zarządzających Funduszami i Aktywami.
Seco/Warwick	Seco/Warwick otrzymała 12,16 mln PLN odszkodowania z tytułu szkody powstałej w listopadzie ubiegłego roku w zakładzie produkcyjnym grupy. To 72% aktualnej wartości roszczenia - podała spółka w komunikacie.
Lark/ ABC Data	Lark Europe, spółka zależna Lark. pl, wnioskuję o zawezwanie spółki ABC Data do próby ugodowej i zawarcia ugody, zgodnie z którą ABC Data zapłaci 12,19 mln PLN.
Soho Development	<p>Soho Factory, spółka zależna Soho Development, sprzedaje nieruchomość przy ul. Mińskiej 25 w Warszawie na rzecz Rent Factory za 28,3 mln PLN brutto.</p> <p>Soho Development chce skupić do 7.565.789 akcji własnych w celu umorzenia po 3,04 PLN za papier - wynika z projektów uchwał na NWZ zwołanego na 22 marca. Tym samym łączna cena nabycia akcji własnych miałyby nie przekroczyć 23 mln PLN a środki pochodziłyby ze sprzedaży nieruchomości przy ul. Mińskiej w Warszawie.</p>
Calatrava Capital	Komisja Nadzoru Finansowego nałożyła 700 tys. PLN kary na Calatrava Capital i bezterminowo wykluczyła akcje spółki z obrotu na warszawskiej giełdzie - podał UKNF w komunikacie. Wykluczenie ma nastąpić po upływie 30 dni od dnia, w którym decyzja KNF stanie się ostateczna.
AdMassive	Skonsolidowane przychody AdMassive mają wynieść w 2017 roku 50 mln PLN a w 2018 roku wzrosną do 80 mln PLN W 2016 roku przychody spółki sięgnęły 18,3 mln PLN.
PGNiG	Coraz ciaśniej na rynku gazu. Spółki energetyczne odbierają klientów PGNiG. Były monopolista na razie nie kontratakuje. (Rzeczpospolita)
Komputronik	Sprzedaż sprzętu komputerowego ulega stagnacji, spółka liczy na wzrost sprzedaży produktów RTV i AGD. (Parkiet)
Kredyt Inkaso	Kredyt Inkaso odnotowało 5,19 mln PLN skonsolidowanego zysku netto przypisanego akcjonariuszom jednostki dominującej w okresie 1-3Q'2016/2017 r. (1 kwietnia - 31 grudnia 2016 r.) wobec 25,44 mln PLN zysku rok wcześniej.

Synektik

Synektik odnotował 0,61 mln PLN skonsolidowanego zysku netto przypisanego akcjonariuszom jednostki dominującej w 4Q'16 wobec 0,2 mln PLN zysku rok wcześniej.

Geotrans

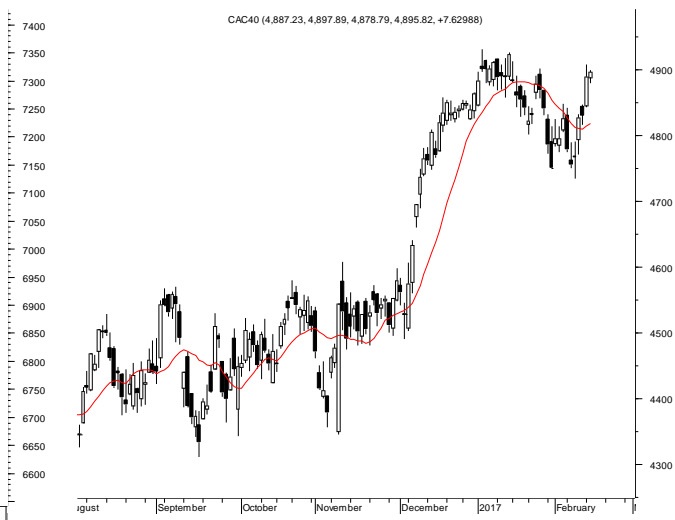
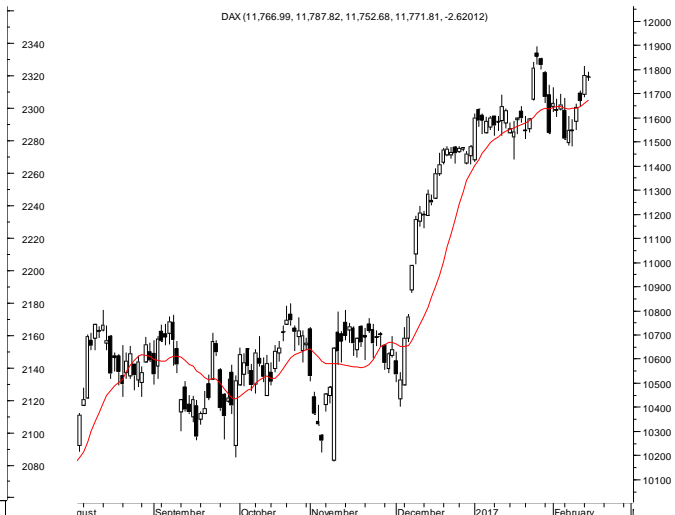
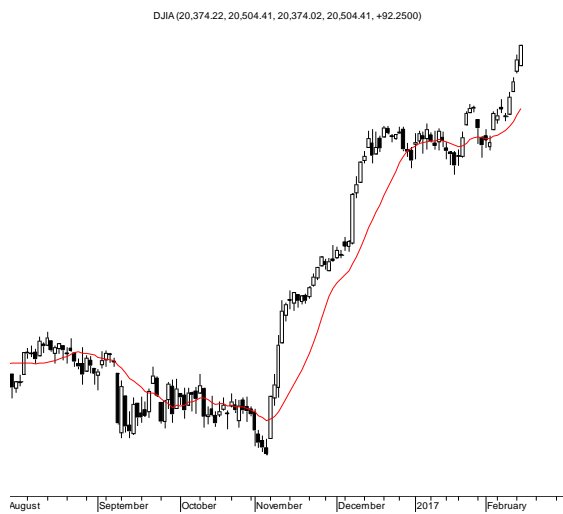
Geotrans odnotował 0,39 mln PLN skonsolidowanego zysku netto przypisanego akcjonariuszom jednostki dominującej w 4Q'16 wobec 0,31 mln PLN zysku rok wcześniej.

Esotiq & Henderson

Esotiq & Henderson powołał spółkę zależną EMG S.A. w celu realizacji podziału Esotiq & Henderson.

Źródło: Dom Maklerski BDM S.A., spółki, PAP

RYNKI ZAGRANICZNE



Wydział Analiz i Informacji Dom Maklerski BDM S.A.

ul. 3-go Maja 23, 40-096 Katowice, Tel.: 032 208 14 12, analizy@bdm.com.pl

Opracowanie ma charakter czysto informacyjny i zostało opracowane na podstawie informacji uznanych przez autorów za wiarygodne. Zawarte w nim komentarze są subiektywnymi poglądami autorów. Opracowanie i zawarte w nim komentarze nie są podstawą żadnej rekomendacji kupna bądź sprzedaży w rozumieniu obowiązującego prawa i nie powinny być tak interpretowane. Publikowanie w prasie lub w Internecie całości lub części opracowania wymaga zgody sporządzających raport.