

KOMENTARZ PORANNY

Optymizm w Warszawie

Wczorajsza sesja była interesująca. Z danych makro dotarły do nas wstępne szacunki dla PKB Polski oraz strefy Euro. Na warszawskim parkiecie obecny był duży optymizm. Blue chipy zyskały 0,3%, podobnie jak mWIG40. Cały czas w górę pnie się sWIG80, który poprawił się o 0,7%. Co ciekawe GPW poradziła sobie znacznie lepiej niż większe giełdy w Europie – DAX spadł o 1,3%, a CAC40 o 0,8%. W USA także przeważała strona podaźowa i tym samym główne indeksy znalazły się pod kreską (najsłabiej zaprezentował się DJIA, który stracił 0,5%). W Azji tokijski Nikkei wzrósł o 0,6%, w Chinach inwestorzy mają wolne z racji chińskiego nowego roku. Na rynku terminowym nastroje są lekko pozytywne – futures na DAX rosą o ok. 0,3%, na zielono świecą też kontrakty na indeksy w USA. Dzisiejszy kalendarz makro będzie obfitował w odczyty indeksów PMI dla głównych gospodarek w Europie. Z danych dla strefy Euro czeka nas również publikacja prognoz gospodarczych ze strony Komisji Europejskiej. Zza oceanu dotrą do nas raport ADP oraz odczyty PMI i ISM dla przemysłu. Wieczorem FOMC ogłosi swoją decyzję ws. stóp procentowych (konsensus zakłada utrzymanie obecnego poziomu). Inwestorów globalnych z pewnością interesują także wyniki spółek w USA (wczoraj po sesji poznaliśmy m.in. raporty dla Apple i Electronic Arts), a także kolejne wypowiedzi sztabu Donalda Trumpa (we wtorek usłyszeliśmy m.in. że euro jest mocno niedowartościowane). Na warszawskim parkiecie widać dużo optymizmu, co potwierdzają wzrosty głównych indeksów od kilku miesięcy. Pytanie zasadnicze w tym przypadku, to kiedy przyjdzie zdrowa korekta i jak duża może być jej skala. Z technicznego punktu widzenia dla WIG20 mocnym wsparciem jest okolica 2,0 tys. pkt.

Adrian Górniak

SKRÓT INFORMACJI ZE SPÓLEK

- **PGNiG:** Spółka stawia na gaz w Norwegii – Rzeczpospolita;
- **Boryszew:** Spółka chce w tym roku znacząco poprawić wyniki – prezes, Parkiet;
- **Emperia:** Spółka ma wg decyzji UKS 142,46 mln PLN zobowiązań podatkowych za 2011 rok plus odsetki [komentarz BDM];
- **Budownictwo:** Projekt zmian Programu Budowy Dróg Krajowych na lata 2014-2023 zostanie przedstawiony w lutym;
- **Budownictwo:** Intensywne rozmowy z wykonawcami ws. roszczeń na kontraktach drogowych i zawarcia potencjalnych – GDDKiA;
- **Rafako:** W ramach PDO odeszło 128 pracowników, wpływ na wynik za 2016 to 7,7 mln PLN;
- **Rafako:** Quercus Parasolowy SFIO zmniejszył udział w akcjonariacie z 5,11% do 4,57%;
- **Deweloperzy:** BGK od 1 lutego wstrzymuje przyjmowanie wniosków o dopłaty Mdm z puli na 2017 rok;

WYKRES DNIA

Kurs Kęt wspina się na nowe szczyty. Na początek 2017 roku zapowiedziano wcześniej aktualizację strategii.

Kęty daily



Kęty PW Equity (Grupa Kęty SA) Graph 1391 Daily 02FEB2014-01FEB2017

Copyright © 2017 Bloomberg Finance L.P.

01-Feb-2017 08:25:26

Źródło: BDM S.A., Bloomberg

Notowania: wtorek, 31 stycznia 2017			
	Wartość	Zmiana	
		1D	YTD
WIG20	2 056,8	0,3%	5,6%
WIG30	2 394,4	0,3%	6,7%
mWIG40	4 643,2	0,3%	10,1%
sWIG80	15 284,5	0,7%	7,2%
WIG	55 232,3	0,3%	6,7%
WIG Banki	6 839,0	0,7%	9,2%
WIG Bud	3 158,5	0,6%	10,5%
WIG Chemia	16 202,0	-0,8%	17,8%
WIG Dew	1 898,5	0,2%	3,8%
WIG Energia	2 680,3	-0,1%	5,1%
WIG IT	2 279,0	0,9%	5,7%
WIG Media	4 857,3	-0,5%	6,5%
WIG Paliwa	5 436,5	0,1%	-4,1%
WIG Spoż	4 918,7	2,2%	18,4%
WIG Surowce	4 394,6	1,0%	25,0%
WIG Telco	716,4	-0,5%	-1,9%
DAX	11 535,3	-1,3%	0,5%
CAC40	4 748,9	-0,7%	-2,3%
BUX	32 481,3	0,0%	1,5%
S&P500	2 278,9	-0,1%	1,8%
DJIA	19 864,1	-0,5%	0,5%
Nasdaq Comp	5 614,8	0,0%	4,3%
Bovespa	64 670,8	0,6%	7,4%
Nikkei225	19 148,1	0,6%	0,2%
S&P/ASX 200	5 653,2	0,6%	-0,2%
Złoto	1 210,6	1,1%	5,0%
Miedź	5 820,0	-1,3%	5,1%
Ropa	52,8	0,3%	-3,4%
EUR/PLN	4,33	-0,1%	-1,8%
USD/PLN	4,01	-1,0%	-4,2%
CHF/PLN	4,05	-0,5%	-1,4%
EUR/USD	1,08	0,9%	2,5%
USD/JPY	113,0	-0,5%	-3,4%

FW20: wtorek, 31 stycznia 2017			
	Wartość	zmiana	
Kurs otwarcia	2 057	-20	-0,96%
Kurs zamknięcia	2 059	5	0,24%
Kurs min.	2 054	0	0,00%
Kurs max.	2 078	-10	-0,48%
Wolumen obrotu	14 718	77	0,53%
Otwarte pozycje	78 104	-386	-0,49%

System:				
Aktualna pozycja – długa				
Sygnał otwarcia krótkiej– 2032				
Ostatnia zmiana sygnału z krótkiej na długą - 2016				
Opory:	2105	2159	2200	2250
Wsparcia:	2047	2018	1989	1960

GPW – PODSUMOWANIE



Indeksy GPW						
Indeks	Open	Low	High	Close	Zmiana	Obrót
WIG20	2 052,2	2 051,1	2 074,9	2 056,8	0,3%	685
WIG30	2 389,4	2 384,3	2 411,2	2 394,4	0,3%	772
MWIG40	4 629,9	15 149,1	15 284,5	4 643,2	0,3%	169
SWIG80	15 159,8	4 607,8	4 652,9	15 284,5	0,7%	74
WIG-PL	56 359,0	56 057,8	56 359,0	56 057,8	0,3%	930
WIG	55 104,4	55 008,1	55 523,7	55 232,3	0,3%	968

WIG20	Cena	Mkt Cap	zmiana	
			1D	YTD
Alior	61,00	7 885	1,1%	12,6%
Asseco PL	57,50	4 773	0,9%	6,6%
BZ WBK	344,50	34 186	2,5%	9,0%
CCC	206,60	8 084	-0,1%	1,5%
Cyfrowy P.	24,19	15 471	-1,2%	-1,7%
Enea	10,13	4 472	-0,7%	6,6%
Energa	10,21	4 228	-0,2%	12,2%
Eurocash	39,90	5 551	1,1%	1,4%
KGHM	123,90	24 780	1,3%	34,0%
Lotos	37,65	6 960	1,5%	-1,6%
LPP	5 099,95	9 380	-2,7%	-10,1%
mBANK	378,00	15 982	0,0%	12,8%
Orange	5,40	7 087	0,6%	-2,0%
Pekao	135,30	35 512	0,2%	7,6%
PGE	10,92	20 418	-0,7%	4,5%
PGNIG	5,49	32 391	0,4%	-2,5%
PKN Orlen	81,18	34 721	-0,2%	-4,8%
PKOBP	30,67	38 338	0,1%	9,0%
PZU	35,20	30 396	0,1%	6,0%
Tauron	2,95	5 170	1,7%	3,5%

mWIG40	Cena	Mkt Cap	zmiana	
			1D	YTD
Alumetal	66,10	1 017	-0,2%	7,7%
Amrest	187,00	1 454	1,1%	0,3%
Amrest	328,00	6 958	-3,1%	10,8%
Apator	33,51	1 109	0,6%	12,1%
Azoty	68,71	6 816	-2,6%	9,6%
Bioton	7,94	682	0,5%	-2,8%
Bogdanka	64,95	2 209	0,1%	-6,5%
Boryszew	11,35	2 724	-1,6%	41,7%
Budimex	216,00	5 515	1,1%	9,1%
CD Projekt	58,65	5 637	-0,6%	12,4%
Ciech	68,81	3 626	-0,2%	18,0%
Comarch	180,10	1 465	0,6%	3,5%
Echo	5,64	2 328	0,0%	8,5%
Emperia	68,50	845	-1,3%	5,4%
Forte	83,00	1 984	0,0%	9,2%
GetinNoble	1,65	1 458	-1,8%	25,0%
GPW	44,62	1 873	-0,7%	11,7%
GTC	8,50	3 912	-1,7%	3,7%
Grajewo	44,75	2 895	-2,3%	21,3%
Handlowy	76,80	10 035	-0,8%	0,5%
ING BSK	177,00	23 028	4,7%	9,7%
Intercars	315,85	4 475	0,0%	13,8%
JSW	66,98	7 864	0,0%	0,1%
Kernel	79,82	6 442	2,3%	25,0%
Kęty	430,00	4 076	1,4%	10,8%
Kruk	245,80	4 610	0,8%	3,7%
Medicalg	327,95	1 183	0,0%	6,5%
Millennium	5,88	7 133	-0,7%	13,3%
Netia	4,48	1 561	-0,4%	-2,6%
Neuca	400,50	1 766	0,9%	2,7%
Orbis	73,30	3 377	-1,4%	0,4%
PKP Cargo	53,31	2 388	-0,1%	13,4%
Polnord	7,68	251	0,1%	-5,3%
Robyg	3,00	789	0,7%	1,0%
Sanok	59,94	1 611	0,2%	-2,2%
Stalprodukt	594,00	3 315	1,7%	13,1%
Synthos	6,00	7 940	0,0%	31,6%
Trakcja	16,09	827	-0,2%	13,6%
Uniwheels	234,50	2 908	-0,1%	6,9%
Wawel	1 178,90	1 768	7,2%	7,2%

KOMENTARZ POPOŁUDNIOWY

Wzrost na koniec miesiąca

Na poniedziałkowej sesji WIG20 spadł nieco mocniej od innych światowych indeksów, w związku z tym po wieczornym zmniejszeniu strat przez Wall Street dziś rynek w Warszawie powalczył o wzrost. W zwykcie pomagał nam dość pasywny handel na większości dużych spółek (co tak jak wczoraj ułatwiło szybkie zmiany WIG20), dzięki czemu popyt bez problemów przed południem wyciągnął indeks największych spółek o 1% w górę. Liderem był KGHM, który reagował na wyższe ceny miedzi i srebra – na koniec dnia za akcje spółki płacono 123,90 zł, co oznacza 1,3% wzrost przy najwyższym na rynku obrocie 157 mln zł. W drugiej połowie dnia do głosu na rynku doszli sprzedający, którym decyzję o realizacji zysków ułatwiło słabe rozpoczęcie notowań w USA. Ostatecznie WIG20 wzrósł o 0,2%, lepiej spaść się szeroki rynek z 0,3% wzrostem mWIG40 i 0,7% sWIG80. Ciekawych spółek na szerokim rynku było dziś bardzo wiele – kapitał krajowy zdecydowanie się zadomowił wśród małych i średnich spółek. Z pozytywów warto wymienić aż 4,7% wzrost i nowy rekord ING, po czerwonej stronie liderem była Alma, której akcje zanurkowały w dół o 14% z rekordowym wolumenem 1,8 mln akcji (prawie 1/3 kapitału). Podsumowując notowania na GPW można powiedzieć, że dzisiejsza wzrostowa sesja skończyła wyjątkowo udany miesiąc na rynku. Oby to był początek większej pozytywnej tendencji na całej szerokości naszej giełdy w tym roku, a testem dla siły GPW będzie zachowanie podczas kolejnej globalnej korekty, która się wykupionym światowym indeksom zdecydowanie należy.

Piotr Kaczmarek, CFA

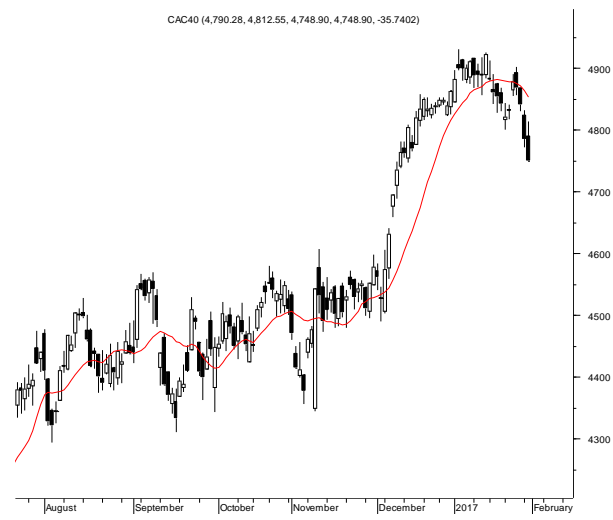
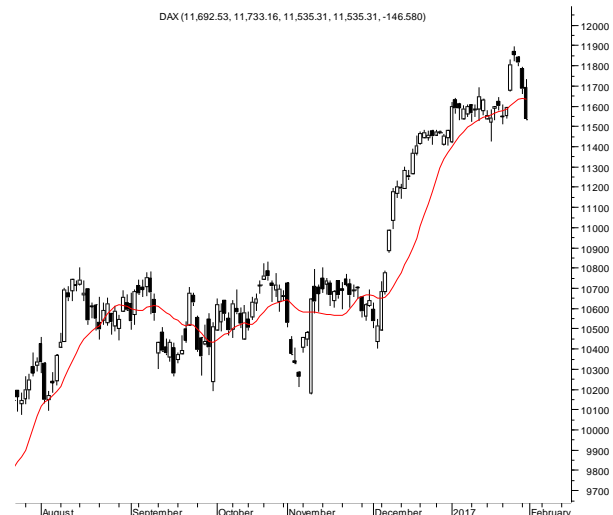
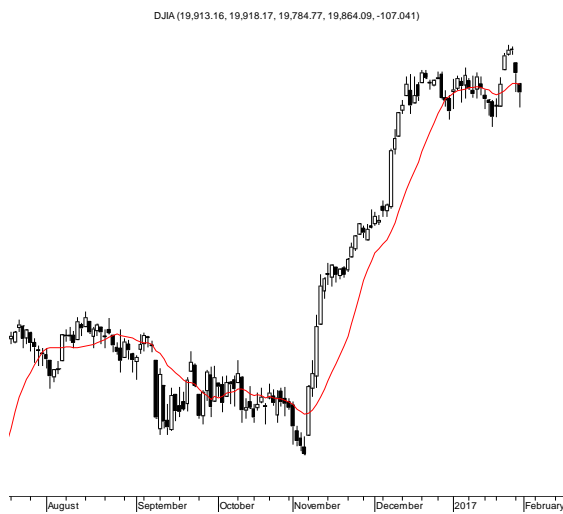
INFORMACJE ZE SPÓLEK

PGNiG	PGNiG stawia na gaz w Norwegii. Od 2023 roku firma chce wydobywać kilka razy więcej gazu niż dziś. Ma go przesyłać nowym rurociągiem.- Rzeczpospolita
Boryszew	Nie wykluczamy przejęć, jeśli nadarzy się okazja rynkowa. Priorytetem w tym roku jest jednak rozwój organiczny. W tym roku chcemy znacząco poprawić wyniki zarówno na poziomie operacyjnym, EBITDA i zysku netto - powiedział Jarosław Michniuk, prezes Boryszewa. – Parkiet
GPW	Rafał Antczak od lat pracuje jako menedżer związany z finansami, ale może mieć zbyt krótki staż w "instytucjach rynku finansowego". Komisja miała dać Antczakowi zielone światło już na wczorajszym posiedzeniu, ale termin podjęcia decyzji w tej sprawie został przesunięty na luty. – Dziennik Gazeta Prawna
Ubezpieczyciele	W marcu do ministerstw trafią poselskie propozycje zmian mających ograniczyć wzrost cen komunikacyjnego OC. Niektóre z nich wzbudzają kontrowersje. – Dziennik Gazeta Prawna
Budownictwo	<p>GDDKiA nowe przetargi na budowę dróg planuje ogłaszać jako postępowania jednoetapowe, aby przyspieszyć termin wyboru wykonawców - powiedział na konferencji Generalny Dyrektor Dróg Krajowych i Autostrad Krzysztof Kondraciuk. Kondraciuk poinformował, że przetargi mają być ogłaszane na nowych warunkach, które będą zakładały m.in. zmniejszenie wymogów wobec wykonawców, czy dodatkowe punkty za skrócenie terminu realizacji inwestycji. Niebawem GDDKiA ma ogłosić postępowania na dwa odcinki S61 i dokończenie autostrady A1.</p> <p>GDDKiA prowadzi intensywne rozmowy z wykonawcami ws. roszczeń na kontraktach drogowych i zawarcia potencjalnych uгод - poinformowali na konferencji przedstawiciele MIB i GDDKiA.</p> <p>Ministerstwo Infrastruktury i Budownictwo liczy, że wydatki na budowę dróg krajowych w Polsce wzrosną w tym roku do około 23 mld PLN z 15,7 mld PLN w roku 2016 i 11,5 mld PLN w roku 2015 - poinformował we wtorek podczas konferencji prasowej Jerzy Szmit, wiceminister infrastruktury i budownictwa. Dodał, że zapowiadany projekt zmian Programu Budowy Dróg Krajowych na lata 2014-2023 zostanie przedstawiony w lutym.</p> <p>Autostradowa dyrekcja skróci czas wyboru wykonawców, złagodzi wymogi kadrowe i finansowe dla uczestników przetargów. – Puls Biznesu</p>
Emperia	<p>Dyrektor Urzędu Kontroli Skarbowej określił zobowiązanie podatkowe Emperii w podatku dochodowym od osób prawnych za rok 2011 w wysokości 142,46 mln PLN. Odsetki na dzień doręczenia decyzji wynoszą 52,4 mln PLN.</p> <p>Zdaniem dyrektora Urzędu Kontroli Skarbowej w Lublinie, przymusowe umorzenie udziałów w spółce zależnej P1 Sp. z o.o. miało charakter pozorny, a rzeczywistą czynnością prawną dokonaną w dniu 29 grudnia 2011 r. było dobrowolne umorzenie udziałów. Emperia podała, że nie zgadza się z ustaleniami stanu faktycznego, jak i oceną prawną dokonaną przez dyrektora Urzędu Kontroli Skarbowej w wydanej decyzji. Spółka zamierza odwołać się od decyzji. Decyzja jako wydana przez organ pierwszej instancji jest nieostateczna i niewymagalna.</p> <p>Chodzi o transakcję z grudnia 2011 roku, na mocy której w wyniku ugody Eurocash kupił od Emperii za 1,095 mld PLN udziały w spółkach dystrybucyjnych. W ocenie organu skarbowego, Emperia, przed transakcją z Eurocashem, wprowadziła grupę dystrybucyjną Tradis do spółki P1 w celu optymalizacji podatkowej. Zarząd spółki odrzucił taką interpretację.</p> <p><i>BDM: Spółka już w marcu ubiegłego roku wskazywała, że otrzymała informacje o zaległości podatkowej dot. potencjalnej optymalizacji podatkowej i naszym zdaniem taka decyzja nie jest zbyt dużym zaskoczeniem. Wstępnie zarząd grupy szacował, że wraz z odsetkami Emperia będzie musiała zapłacić ok. 250 mln PLN (wielkość tę uwzględniliśmy w naszej rekomendacji z początku stycznia). Władze grupy podkreślały, że posiadają interpretacje wielu specjalistów z branży podatkowej, które potwierdzały stanowisko spółki w tym sporze. Emperia zamierza się odwołać od tej do decyzji i należy zapewne spodziewać się dosyć długiego postępowania w drugiej instancji.</i></p>
Telekomy	Liczba aktywnych kart SIM w Polsce na koniec grudnia 2016 wynosiła 54,7 mln (-2,7% r/r). Oferty pre-paid stanowiły około 41% bazy. Liczba kart pre-paid zmniejszyła się o 17,2% r/r, natomiast liczba post-paidów wzrosła o 10,8% - podał GUS w raporcie. Na 100 mieszkańców przypadło 142,4 kart SIM wobec 146,4 przed rokiem.
Deweloperzy	<p>Bank Gospodarstwa Krajowego od 1 lutego wstrzymuje przyjmowanie wniosków o dopłatę w ramach rządowego programu Mieszkanie dla Młodych z puli na 2017 roku - poinformował we wtorek BGK.</p> <p>BGK podał, że łączna kwota finansowego wsparcia wynikająca z wniosków nabywców o dofinansowanie wkładu własnego, przekazanych przez banki kredytujące do Banku Gospodarstwa Krajowego, z terminem wypłaty środków przypadającym w 2017 roku, osiągnęła równowartość 95 proc. kwoty zaplanowanej na wypłaty w ustawie budżetowej na rok 2017.</p>

Rafako	<p>Z Rafako w ramach programu dobrowolnych odejść odeszło 128 pracowników. Spółka utworzyła rezerwę na zobowiązania w wysokości 7,7 mln PLN, która obciążą wynik grupy za 2016 rok.</p> <p>W połowie listopada zarząd Rafako podjął decyzję o uruchomieniu programu dobrowolnych odejść. Docelowo programem objętych miało zostać około 200 pracowników, a jego koszty miały wynieść do około 15 mln PLN, w zależności od liczby pracowników, którzy zgłoszą się do programu.</p>
Rafako	<p>Quercus Parasolowy SFIO zmniejszył udział w akcjonariacie Rafako z 5,11% do 4,57% akcji</p>
Rynek leasingu	<p>Branża leasingowa w 2016 r., sfinansowała inwestycje o łącznej wartości 58,1 mld PLN (+16,6% r/r). W 2017 roku spodziewany jest wzrost o 16,5 proc. - podał we wtorek Związek Polskiego Leasingu. Związek ocenia, że oczekiwane przyspieszenie wzrostu gospodarczego w 2017 roku oraz start funduszy unijnych z perspektywy finansowej na lata 2014-2020 spowodują, że finansowanie maszyn stanie się ważnym motorem rozwoju branży leasingowej.</p>
Tower Investments	<p>Altus TFI ma 5,49% akcji Tower Investments. Przed zmianą udziału Altus TFI posiadał 3,29% akcji spółki</p>
Synektik	<p>Synektik planuje średnioroczny wzrost przychodów w latach 2017-2021 na poziomie 30-40% oraz chce trzykrotnie zwiększyć marżę EBITDA na koniec roku obrotowego 2020/2021 względem średniej w latach 2014-2016 wynoszącej 8%. Przychody z eksportu mają wzrosnąć z 2% odnotowanych w 2016 do 40-50% w 2021 - strategia rozwoju na lata 2017-2021.</p> <p>Realizacja nowej strategii Synektika pozwoli na wygenerowanie nadwyżek finansowych, umożliwiających wypłatę dywidendy - powiedział we wtorek wiceprezes Dariusz Korecki. Jak dodał, realna szansa na wypłatę dywidendy może pojawić się w 2019 roku.</p>
KCI	<p>KCI jako pierwsza spółka w historii polskiej giełdy ma przejść z głównego rynku na NewConnect. Drobnicy akcjonariusze protestują – Puls Biznesu</p>
MNI	<p>Andrzej Piechocki zrezygnował z funkcji prezesa MNI, tłumacząc swoją decyzję "brakiem przekonania akcjonariuszy do słuszności strategii przyjętej dla MNI"</p>
ATC Cargo	<p>Spółka ATC Cargo przedłużyła współpracę z Ikea Supply do 15 kwietnia 2019. Szacunkowa wartość kontraktu w okresie do 15 kwietnia 2019 roku wynosi: 65 mln PLN.</p>
Getin Noble Bank	<p>Rada nadzorcza Getin Noble Banku powołała z dniem 1 lutego 2017 Jerzego Pruskiego na stanowisko wiceprezesa spółki.</p>
Skarbiec TFI	<p>Komisja Nadzoru Finansowego nałożyła na Skarbiec Towarzystwo Funduszy Inwestycyjnych karę w wysokości 70 tys. PLN. Uzasadnia to naruszeniem przez zarządzany przez spółkę fundusz Skarbiec FIO, który nie zawiadomił w terminie Komisji oraz spółki One-2-One o zmniejszeniu 2 marca 2011 r. udziału w ogólnej liczbie głosów poniżej 5%.</p>
Sare	<p>Sare zakłada średnioroczną dynamikę wzrostu EBITDA nie niższą niż 120% w perspektywie lat 2017-2019</p>

Źródło: Dom Maklerski BDM S.A., spółki, PAP

RYNKI ZAGRANICZNE



Wydział Analiz i Informacji Dom Maklerski BDM S.A.

ul. 3-go Maja 23, 40-096 Katowice, Tel.: 032 208 14 12, analizy@bdm.com.pl

Opracowanie ma charakter czysto informacyjny i zostało opracowane na podstawie informacji uznanych przez autorów za wiarygodne. Zawarte w nim komentarze są subiektywnymi poglądami autorów. Opracowanie i zawarte w nim komentarze nie są podstawą żadnej rekomendacji kupna bądź sprzedaży w rozumieniu obowiązującego prawa i nie powinny być tak interpretowane. Publikowanie w prasie lub w Internecie całości lub części opracowania wymaga zgody sporządzających raport.