

KOMENTARZ PORANNY

Rozpoczynamy ciekawy tydzień

Po mocnym początku ubiegłego tygodnia w czwartek/piątek przyszło naturalne schłodzenie nastrojów. Przy dość wygrzanych oscylatorach (RSI powyżej 70 pkt) nawet większa korekta nie powinna dziwić. Popytowi jednak udało się zbudować solidną bazę wsparć. Najbliższe znajdziemy w okolicach 2050 pkt, potem 2018 pkt czy 1960-1980 pkt. Celem powinny być pułapy 62% zniżenia całych spadków kwiecień'15-styczeń'16 (2505- 1632 pkt) czyli ok. 2170 pkt. Mimo absencji Chińczyków (święto Księżycowego Nowego Roku) przełom stycznia/lutego to dość ciekawy tydzień z bogatym kalendarzem makro. Dziś wstępne dane o inflacji w Niemczech za styczeń (dane mogą umocnić euro). Jutro z krajowego podwórka wstępny odczyt PKB za 2016 rok. Środa to odczyty przemysłowych PMI w głównych gospodarkach i konferencja po posiedzeniu FED. Pierwszy piątek miesiąca to z kolei standardowe dane z amerykańskiego rynku pracy. Dziś nastroje o poranku są słabsze. Kontrakty na DAX spadają o 0,4%.

Krystian Brymora

SKRÓT INFORMACJI ZE SPÓLEK

- **Energetyka, PGNiG:** Energa, Enea, PGE i PGNiG Termika rozpoczynają negocjacje z EDF;
- **Ronson:** Deweloper kupuje tereny w Ursusie; chce tam zbudować 1600 mieszkań;
- **Polwax:** Zarząd uzgodnił z Jeronimo Martins Polska istotne warunki dla zawarcia kontraktu na rok 2017 [komentarz BDM];
- **Stelmet:** Spółka opublikowała wyniki za rok obrotowy 2015/16 [tabela];
- **Torpol:** Oferta za 121,7 mln zł brutto najtańsza w przetargu PKP PLK;
- **11 bit studios:** Program motywacyjny zakłada łącznie 71 mln PLN zysku brutto w najbliższych trzech latach;
- **MCI:** Spółka chce kupić 1,42% swoich akcji po 8,82 PLN;
- **Wirtualna Polska:** Spółka chce wypłacić dywidendę, choć nie wyklucza wydatków na przejęcia – Rzeczpospolita;
- **Banki:** Kilka banków czekają zmiany właścicielskie – Puls Biznesu

WYKRES DNIA

SWIG80 śrubuje kolejne rekordy Po piątkowym wzroście o 0,8%, indeks znajduje się obecnie najwyższej od 2013 roku.

SWIG80 daily



Źródło: BDM S.A., Bloomberg

Notowania: piątek, 27 stycznia 2017			
	Wartość	Zmiana	
		1D	YTD
WIG20	2 084,1	0,2%	7,0%
WIG30	2 420,6	0,1%	7,9%
mWIG40	4 644,6	0,1%	10,2%
sWIG80	15 170,9	0,8%	6,4%
WIG	55 657,7	0,2%	7,5%
WIG Banki	6 902,5	-0,6%	10,2%
WIG Bud	3 151,1	1,0%	10,3%
WIG Chemia	16 400,0	0,0%	19,2%
WIG Dew	1 892,6	-0,1%	3,5%
WIG Energia	2 710,4	0,0%	6,2%
WIG IT	2 273,8	0,8%	5,5%
WIG Media	4 846,1	1,7%	6,2%
WIG Paliwa	5 545,2	1,4%	-2,2%
WIG Spoż	4 864,6	2,5%	17,1%
WIG Surowce	4 452,7	1,3%	26,6%
WIG Telco	722,4	-0,8%	-1,1%
DAX	11 814,3	-0,3%	2,9%
CAC40	4 840,0	-0,6%	-0,5%
BUX	32 714,6	-0,6%	2,2%
S&P500	2 294,7	-0,1%	2,5%
DJIA	20 093,8	0,0%	1,7%
Nasdaq Comp	5 660,8	0,1%	5,2%
Bovespa	66 034,0	-0,2%	9,6%
Nikkei225	19 368,9	-0,5%	1,3%
S&P/ASX 200	5 661,5	-0,9%	-0,1%
Złoto	1 188,7	0,1%	3,1%
Miedź	5 857,0	-1,4%	5,8%
Ropa	53,2	-1,1%	-2,7%
EUR/PLN	4,34	-0,3%	-1,5%
USD/PLN	4,05	-0,4%	-3,2%
CHF/PLN	4,06	-0,3%	-1,2%
EUR/USD	1,07	0,1%	1,7%
USD/JPY	115,1	0,4%	-1,6%

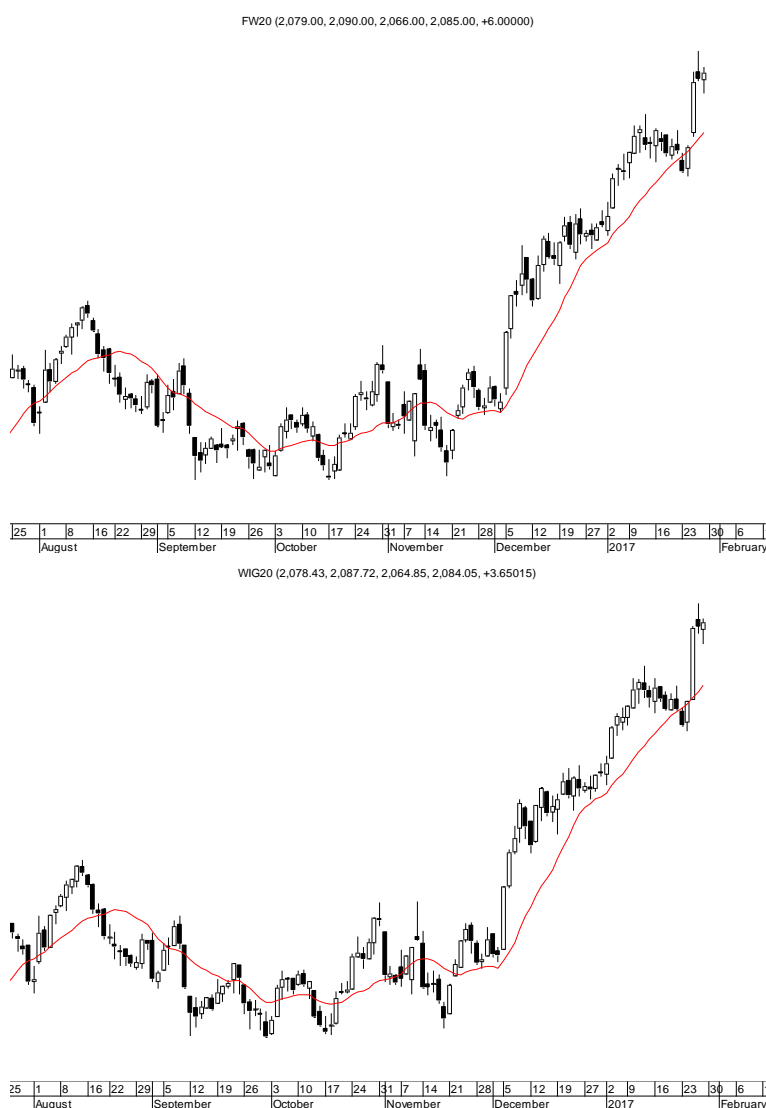
FW20: piątek, 27 stycznia 2017

	Wartość	zmiana	
Kurs otwarcia	2 079	-7	-0,34%
Kurs zamknięcia	2 085	6	0,29%
Kurs min.	2 066	-11	-0,53%
Kurs max.	2 090	-15	-0,71%
Wolumen obrotu	10 852	-6 493	-37,43%
Otwarte pozycje	79 125	691	0,88%

System:

Aktualna pozycja – długa			
Sygnał otwarcia krótkiej– 2027			
Ostatnia zmiana sygnału z krótkiej na długą - 2016			
Opory:	2105	2159	2200
Wsparcia:	2047	2018	1989

GPW – PODSUMOWANIE



Indeksy GPW						
Indeks	Open	Low	High	Close	Zmiana	Obrót
WIG20	2 078,4	2 064,9	2 087,7	2 084,1	0,2%	768
WIG30	2 418,7	2 401,6	2 423,4	2 420,6	0,1%	857
MWIG40	4 666,8	4 621,6	4 667,5	4 644,6	0,1%	152
SWIG80	15 088,5	15 088,5	15 186,3	15 170,9	0,8%	79
WIG-PL	56 162,2	56 162,2	56 493,8	56 493,8	0,2%	1 013
WIG	55 615,6	55 258,2	55 704,3	55 657,7	0,2%	1 029

WIG20	Cena	Mkt Cap	zmiana	
			1D	YTD
Alior	61,25	7 917	-1,1%	13,0%
Asseco PL	57,37	4 762	1,4%	6,3%
BZ WBK	346,15	34 350	-2,5%	9,5%
CCC	205,50	8 041	-0,7%	1,0%
Cyfrowy P.	24,49	15 662	-0,6%	-0,4%
Enea	10,37	4 578	-2,3%	9,2%
Energa	10,20	4 223	0,0%	12,1%
Eurocash	39,55	5 502	-0,9%	0,5%
KGHM	125,00	25 000	2,4%	35,2%
Lotos	37,50	6 933	0,5%	-2,0%
LPP	5 303,00	9 754	-1,2%	-6,5%
mBANK	387,20	16 371	2,8%	15,5%
Orange	5,41	7 100	-0,9%	-1,8%
Pekao	137,95	36 208	1,0%	9,7%
PGE	11,15	20 848	1,0%	6,7%
PGNIG	5,55	32 745	0,0%	-1,4%
PKN Orlen	83,31	35 632	2,2%	-2,3%
PKOBP	31,11	38 888	-1,6%	10,6%
PZU	35,40	30 569	-0,3%	6,6%
Tauron	2,93	5 135	-1,3%	2,8%

mWIG40	Cena	Mkt Cap	zmiana	
			1D	YTD
Alumetal	66,05	1 016	0,1%	7,6%
Amrest	185,00	1 438	-0,5%	-0,8%
Amrest	343,00	7 276	-1,2%	15,9%
Apator	33,47	1 108	3,0%	11,9%
Azoty	71,60	7 102	0,0%	14,2%
Bioton	8,00	687	-0,4%	-2,1%
Bogdanka	65,59	2 231	-2,1%	-5,6%
Boryszew	11,42	2 741	2,0%	42,6%
Budimex	218,00	5 566	0,5%	10,1%
CD Projekt	59,25	5 695	-0,4%	13,5%
Ciech	69,00	3 636	0,0%	18,3%
Comarch	179,30	1 458	-0,3%	3,0%
Echo	5,67	2 340	-0,2%	9,0%
Emperia	69,60	859	-0,6%	7,1%
Forte	81,58	1 950	-2,9%	7,3%
GetinNoble	1,69	1 493	0,6%	28,0%
GPW	45,39	1 905	-2,2%	13,7%
GTC	8,57	3 944	-1,3%	4,4%
Grajewo	44,30	2 866	10,7%	20,1%
Handlowy	77,80	10 165	-2,1%	1,8%
ING BSK	167,50	21 792	0,0%	3,8%
Intercars	316,00	4 477	0,8%	13,9%
JSW	69,30	8 137	-2,9%	3,6%
Kernel	79,99	6 455	4,2%	25,3%
Kęty	419,50	3 966	0,6%	8,1%
Kruk	249,90	4 684	0,3%	5,4%
Medicalg	330,00	1 190	-0,2%	7,1%
Millennium	5,92	7 182	-0,2%	14,1%
Netia	4,54	1 582	-0,9%	-1,3%
Neuca	395,45	1 744	-0,9%	1,4%
Orbis	73,51	3 387	-0,4%	0,7%
PKP Cargo	54,00	2 418	0,6%	14,9%
Polnord	7,69	251	0,5%	-5,2%
Robyg	3,00	789	0,0%	1,0%
Sanok	59,91	1 610	0,2%	-2,3%
Stalprodukt	575,00	3 209	0,2%	9,5%
Synthos	5,95	7 873	0,0%	30,5%
Trakcja	16,05	825	1,0%	13,3%
Uniwheels	235,00	2 914	-0,4%	7,2%
Wawel	1 080,00	1 620	-2,7%	-1,8%

KOMENTARZ POPÓŁDNIOWY

Piątkowy odpoczynek

Dzisiejsza sesja przyniosła drugi dzień stycznia nastrojów po szaleńczej gonitwie WIG20 w górę ze środy. Obroty były spore, choć nie tak wysokie jak na dwóch minionych sesjach i wyniosły łącznie 857 mln dla dwudziestu największych spółek, a indeks mimo spadku w pierwszej połowie sesji zakończył dzień 0,18% nad kreską. Wśród dużych spółek wyróżnił się KGHM. Rano duże zlecenie sprzedaży aktywowało zlecenia obronne i w pierwszych sekundach handlu akcje miedzianego giganta spadały o 7%, błyskawicznie jednak wyszły na lekki minus, a później mocny popyt (łącznie 219 mln zł obrotów) wyciągnął je 2,4% nad kreskę. Drugi pod względem obrotów był bank Pekao (193 mln zł, +0,9%), a pozostałe blue chips odpoczywały po wielkich wymianach z środy i czwartku. Na szerokim rynku popyt odpuścił sobie ekstremalnie wykupione średnie spółki, natomiast bardzo dużą aktywność widzieliśmy w trzeciej linii walorów. SWIG80 urósł o 0,8%, a bardzo wiele walorów roszło po kilka, kilkanaście procent. Sesja kończy bardzo dobry tydzień na rynku, który zarówno na GPW jak i na giełdach zachodnich otworzył drogę do dalszych wzrostów. Póki nie powstaną sygnały sprzedaży kontynuacja tych trendów będzie domyślnym scenariuszem, a głównym problemem będzie wysokie wykupienie – po schłodzeniu z poprzednich tygodni nie ma już na GPW śladu, w USA tymczasem wkraczamy w najdłuższy od 2009 roku okres bez większego cofnięcia, co też należy traktować jako potencjalne niebezpieczeństwo.

Piotr Kaczmarek, CFA

INFORMACJE ZE SPÓŁEK

Energa, Enea, PGE, PGNiG

Spółki Energa, Enea, PGE i PGNiG Termika podpisały porozumienie (memorandum of understanding) z EDF dotyczące prowadzenia negocjacji w sprawie kupna aktywów EDF w Polsce oraz badania due diligence w tym zakresie.

PGE

Sąd Najwyższy wydał wyrok w sprawie ustalenia wysokości korekty rocznej kosztów osieroconych za rok 2008 dla PGE GiEK o. Elektrociepłownia Lublin-Wrotków oraz za rok 2009 dla PGE GiEK o. Elektrociepłownia Rzeszów.

Sąd Najwyższy ustalił wysokość korekty rocznej kosztów osieroconych za rok 2008 dla PGE GiEK o. Elektrociepłownia Lublin-Wrotków na kwotę ok. 8,8 mln PLN. W efekcie powyższego wyroku PGE GiEK zwróci do Zarządcy Rozliczeń kwotę ok. 1,3 mln PLN. Sąd Najwyższy ustalił także wysokość korekty rocznej kosztów osieroconych za rok 2009 dla PGE GiEK o. Elektrociepłownia Rzeszów na kwotę 0 PLN. W efekcie powyższego wyroku PGE GiEK zwróci do Zarządcy Rozliczeń kwotę ok. 6,8 mln PLN.

Ronson

Spółki zależne Ronson Europe podpisały warunkowe umowy kupna nieruchomości w Ursusie, gdzie może powstać docelowo ok. 1600 mieszkań. Łączna cena sprzedaży praw do nieruchomości oraz wartość prac, których wykonanie jest konieczne, by umożliwić realizację inwestycji mieszkaniowych (a których wykonanie jest po stronie sprzedających), została ustalona na łączną kwotę 82 mln PLN netto. Wśród warunków zawieszających jest m.in. przygotowanie infrastruktury i mediów.

W ciągu dwóch dni roboczych od zawarcia warunkowych umów sprzedaży spółki zobowiązane są do zapłaty części ceny w wysokości 45 mln PLN netto plus stosowny VAT. Kolejne płatności na poczet ustalonej łącznej ceny będą realizowane zgodnie z harmonogramem przyjętym przez spółki i sprzedających w latach 2017 – 2019. Ronson przewiduje rozpoczęcie pierwszego etapu planowanej inwestycji mieszkaniowej w tym miejscu w 1Q'18.

MCI

Spółka MCI Capital zaprosiła do sprzedaży do 835 tys. swoich akcji, oferując 8,82 PLN za papier.

11 bit studios

Z założeń programu motywacyjnego 11 bit studios na lata 2017-2019 wynika, że skumulowany zysk brutto grupy kapitałowej w najbliższych trzech latach powinien wynieść blisko 71,2 mln PLN. Łączne przychody ze sprzedaży grupy w tym okresie mają sięgnąć 126,4 mln PLN.

W ramach programu jego beneficjenci będą mogli objąć łącznie do 100 tys. warrantów subskrypcyjnych zamiennych na taką samą ilość akcji nowej emisji. Obecnie kapitał zakładowy spółki dzieli się na blisko 2,22 mln szt. akcji. Cena konwersji warrantów będzie oparta na średnim kursie giełdowym akcji spółki w 3/4Q'16 pomniejszonym o 10% dyskonto.

Polwax

Spółka uzgodniła warunki kontraktu zniczowego z Biedronką na 2017 rok. Szacunkowa wartość umowy to 69 mln PLN.

BDM: to dotychczas największa umowa z Biedronką (+15% r/r).

Ostatnie umowy z JMP [mln PLN]

	2011	2012	2013	2014	2015	2016	2017P
Umowa z JMP	64,8	58,6	55,2	60,3	64,6	60,0	69,0
dynamika r/r		-9,5%	-5,9%	9,3%	7,2%	-7,1%	15,0%

Źródło: BDM, spółka

Stelmet

Spółka opublikowała wyniki za rok obrotowy 2015/16. Przychody ze sprzedaży spadły do 567,3 mln PLN, ok. 61,7 mln PLN EBIT oraz 67,5 mln PLN zysku netto.

Wyniki Stelmetu

kalendarzowy	3Q'15	3Q'16	zmiana r/r
obrotowy	4Q'14/15	4Q'15/16	
Przychody	123 692,0	111 100,0	-10,2%
EBIT	7 159,0	-35,0	
Zysk netto	-1 411,0	19 625,0	
Marża EBIT	5,8%	0,0%	
Marża netto	-1,1%	17,7%	

Źródło: Dom Maklerski BDM S.A., spółka

Elektrotim	Elektrotim zawiązał 1,95 mln PLN rezerwy na kary umowne do umowy zawartej z Wojskowym Zarządem Infrastruktury. Zawiązanie rezerwy na kary umowne będzie miało bezpośredni wpływ na jednostkowy i skonsolidowany wynik finansowy za 2016.
Torpol	Oferta Torpolu, o wartości 149,7 mln zł brutto okazała się ofertą o najniższej cenie w przetargu PKP PLK, dotyczącym rewitalizacji linii kolejowej na odcinku Szczecinek - Runowo Pomorskie - podała spółka w komunikacie. Wartość oferty netto to 121,7 mln zł netto.
Rynek finansowy, TFI	W czwartek Izba Domów Maklerskich odbyła spotkanie z KNF, podczas którego m.in. omówiono możliwości współpracy ws. wdrażania dyrektywy MIFID II. Na kolejnych spotkaniach zostanie poruszony m.in. temat ewentualnej zmiany modelu dystrybucji funduszy, kwestia tzw. "kick-backów" (czyli dzielenia się przez TFI z dystrybutorami częścią opłaty za zarządzanie). Izba pracuje nad oficjalnym stanowiskiem ws. „kick-backów”. Wiceprezes IDM uważa, że wprowadzenie zakazu „kick-backów” byłoby niekorzystne dla klientów funduszy. "Jedno z ryzyk jest takie, że jeśli KNF zakaze „kick-backów”, to dystrybutorzy będą namawiać klientów do ciągłej zmiany funduszu - tylko po to, aby pobierać opłatę wstępną. Jeśli dystrybutorzy nie będą otrzymywać żadnego wynagrodzenia post sprzedażowego, to zostawią klienta „samego sobie”, a to na pewno nie będzie to dla niego korzystne rozwiązanie" - powiedział Sobków.
The Farm 51	The Farm 51 chce pozyskać 5 mln PLN w ramach publicznej oferty obligacji. Spółka oferuje roczne obligacje serii J, o wartości nominalnej 1000 PLN każda, z oprocentowaniem stałym wynoszącym 8% w skali roku, odsetki będą wypłacane kwartalnie. Zapisy ruszyły 27 stycznia i potrwać do 9 lutego.
JSW	Należąca do Jastrzębskiej Spółki Węglowej firma JSW Koks zapowiada kontynuację inwestycji modernizacyjnych w swoich koksowniach.
Unifed Factory	Spółka w 2016 roku miała szacunkowo 26 mln PLN przychodów, EBITDA 8,0 mln PLN i zysk netto 4,6 mln PLN.
Bank Millennium	Postanowienia umowy o kredyt hipoteczny waloryzowany kursem franka szwajcarskiego w banku Millennium są niedozwolone - uznał prezes Urzędu Ochrony Konkurencji i Konsumentów Marek Niechciał w tzw. istotnym poglądzie w sprawie. Sprawę do Sądu Okręgowego w Warszawie skierował kredytobiorca. Domaga się zwrotu opłat pobranych na pokrycie różnic między ceną kupna a sprzedaży franka szwajcarskiego. Bank Millennium nie podziela konkluzji wydanego przez prezesa UOKiK stanowiska.
Baltona	Celem jest pozyskanie nowych koncesji - wywiad z prezesem Baltony Piotrem Kazimierskim. – Parkiet (sobota).
Handel	Zakaz handlu w niedzielę PiS poparł w kampanii wyborczej. Ale w projekcie ustawy zaproponowanym przez Solidarność są zapisy, które budzą zastrzeżenia w rządzie. Z nieoficjalnych informacji wynika, że zgłosiło jej już kilka resortów. - Rzeczpospolita
Giełda	Białoruscy potentaci w drodze na GPW. Rafineria w Mozyrzu, spółka paliwowa Naftan, bank Biełaruśbank, producent pojazdów specjalistycznych i duża spółka informatyczna - to kandydaci do debiutu na giełdzie w Warszawie. Spółka IT pracuje już nad projektem. - Rzeczpospolita
Wirtualna Polska	Spółka chce wypłacić dywidendę, choć nie wyklucza wydatków na przejęcia - deklaruje prezes internetowego holdingu, Jacek Świdorski. Spółka liczy, że jej kanał telewizyjny w ciągu roku będzie miał 70-proc. zasięg naziemny. - Rzeczpospolita
Energetyka	Minister energii Krzysztof Tchórzewski uwzględnił Elektrownię Łagisza w planie inwestycji energetycznych. Podkreślił, że zamiast gazowego może powstać blok na węgiel kamienny. Wcześniej Tauron zamroził tę inwestycję, by ratować kowenanty bankowe. - Parkiet
Banki	Możliwa jest sprzedaż Idea Banku - według informacji "PB", rynek jest sondowany pod kątem zainteresowania przejęciem Idea Banku od Leszka Czarneckiego. Pewne jest natomiast zbycie 15 proc. Raiffeisen Polbanku, na co - zgodnie z porozumieniem z KNF - obecny właściciel ma czas do czerwca. Co ciekawe - niekoniecznie na giełdzie. Pod młotek trafi też Alior, ale raczej nie w tym roku. Zgodnie z linią KNF, jeden inwestor nie może kontrolować dwóch banków. PZU po zakupie jednej trzeciej Pekao może zostać postawiony pod ścianą i zmuszony do sprzedaży Aliora. Taki scenariusz jest brany pod uwagę, ale wyjście z inwestycji przewidywane jest za kilka lat. – Puls Biznesu
LW Bogdanka	Fundusze TFI PZU zwiększyły zaangażowanie w akcjonariacie spółki z 9,99% do 10,1%.
Intersport	Spółka poinformowała o zamknięciu placówki w Złoty Tarasach w Warszawie. Tym samym powierzchnia handlowa spadnie do niemal 32,0 tys. mkw., a liczba sklepów zmniejszy się do 34.

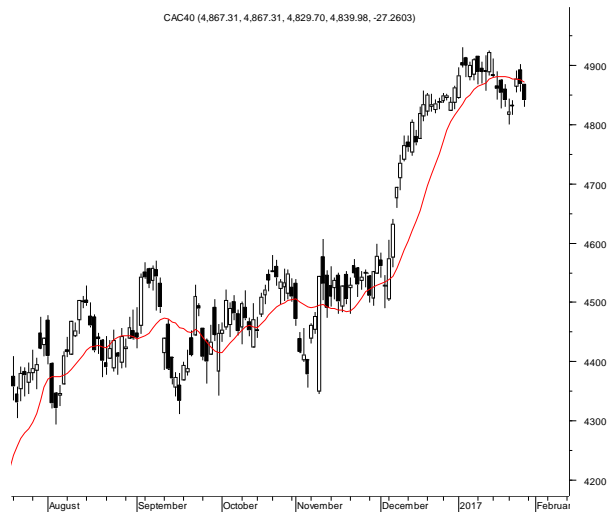
Źródło: Dom Maklerski BDM S.A., spółki, PAP

Wydział Analiz i Informacji Dom Maklerski BDM S.A.

ul. 3-go Maja 23, 40-096 Katowice, Tel.: 032 208 14 12, analizy@bdm.com.pl

Opracowanie ma charakter czysto informacyjny i zostało opracowane na podstawie informacji uznanych przez autorów za wiarygodne. Zawarte w nim komentarze są subiektywnymi poglądami autorów. Opracowanie i zawarte w nim komentarze nie są podstawą żadnej rekomendacji kupna bądź sprzedaży w rozumieniu obowiązującego prawa i nie powinny być tak interpretowane. Publikowanie w prasie lub w Internecie całości lub części opracowania wymaga zgody sporządzających raport.

RYNKI ZAGRANICZNE



Wydział Analiz i Informacji Dom Maklerski BDM S.A.

ul. 3-go Maja 23, 40-096 Katowice, Tel.: 032 208 14 12, analizy@bdm.com.pl

Opracowanie ma charakter czysto informacyjny i zostało opracowane na podstawie informacji uznanych przez autorów za wiarygodne. Zawarte w nim komentarze są subiektywnymi poglądami autorów. Opracowanie i zawarte w nim komentarze nie są podstawą żadnej rekomendacji kupna bądź sprzedaży w rozumieniu obowiązującego prawa i nie powinny być tak interpretowane. Publikowanie w prasie lub w Internecie całości lub części opracowania wymaga zgody sporządzających raport.