

**KOMENTARZ PORANNY**

**Energetyka przypomina o sobie**

WIG20, wspierany wczoraj przez spółki energetyczne (Energia i Enea w czasie sesji rosty nawet z dwucyfrową dynamiką), przekroczył pierwszy raz od 2015 roku poziom 2100 pkt. Końcówka sesji przyniosła pewne stonowanie nastrojów, co oznaczało finisz na jedynie 0,1% plusie (2080,4 pkt). Ciekawą technicznie sytuację mamy obecnie na indeksie WIG. Ostatnie wzrosty (osiem tygodni z rzędu na plusie!), tym razem napędzane przez blue-chipy, doprowadziły wykres szerokiego rynku do długoterminowej opadającej linii trendu, poprowadzonej od maksimów z 2007 roku, przez lokalny szczyt z 2Q'15. Na WIG20 dzienny wskaźnik RSI znów jest powyżej granicy 70 pkt. Tygodniowy jest praktycznie dokładnie na tej granicy. Nastroje na innych parkietach były umiarkowanie dobre. DAX osuwał się w ciągu dnia, ale zdołał ukończyć dzień 0,4% wzrostem. DJIA utrzymał się ponad poziomem 20 000 pkt i ustanowił kolejny szczyt. S&P500 natomiast na początku sesji przekroczył 2300 pkt, jednak finisz wypadł już na -0,1%. Z opublikowanych po sesji raportów kwartalnych lepszy od oczekiwań zysk netto pokazał Microsoft, natomiast słabiej od konsensusu wypadł Alphabet (Google). Dziś rano w Azji mamy lekkie wzrosty (Nikkei225: +0,3%). W okolicach kursów odniesienia notowane są kontrakty na DAX i S&P500. Z danych makroekonomicznych mamy dziś przede wszystkim wstępny odczyt PKB w USA za 4Q'16 (konsensus: +2,2%).

Krzysztof Pado

**SKRÓT INFORMACJI ZE SPÓŁEK**

- **PKN Orlen:** Spółka oczekuje wzrostu średniej ceny ropy w '17 i spadku marży downstream;
- **PKN Orlen:** CAPEX'17 ma wynieść ok. 5,5 mld PLN;
- **Wirtualna Polska:** EBOiR sprzedał swój pakiet akcji w ramach ABB;
- **Ergis:** Zarząd oczekuje, że EBITDA'17 przekroczy 60 mln PLN;
- **Spółki energetyczne:** Nie ma obecnie planów, aby państwowy podmiot nabywał akcje spółek z sektora;
- **Górnictwo:** Program naprawczy sektora ma potrwać do końca '17, a od '18 mają zacząć się inwestycje;
- **PKP Cargo:** 50,9% udział w rynku pod względem pracy przewozowej i 44,5% pod względem masy w XII'16;
- **Wielton:** Kolejnym celem spółki będzie Afryka – Parkiet;
- **Budownictwo:** W 2017 roku wartość zawartych umów drogowych ma wynieść 24 mld PLN a kolejowych 30 mld PLN – Adamczyk;
- **PGO, Kopex:** PGO nabyła od Kopeksu 100% Kopex Foundry za 7 mln PLN;

**WYKRES DNIA**

Spółki energetyczne zaliczają jedną z lepszych sesji od lat (blisko 5% wzrostu). Na wykresie WIG Energia zauważalna jest formacja odwróconej głowy z ramionami, co by oznaczało, że spółki te mają jeszcze ok. 9% potencjał wzrostu.

**WIG Energia daily**



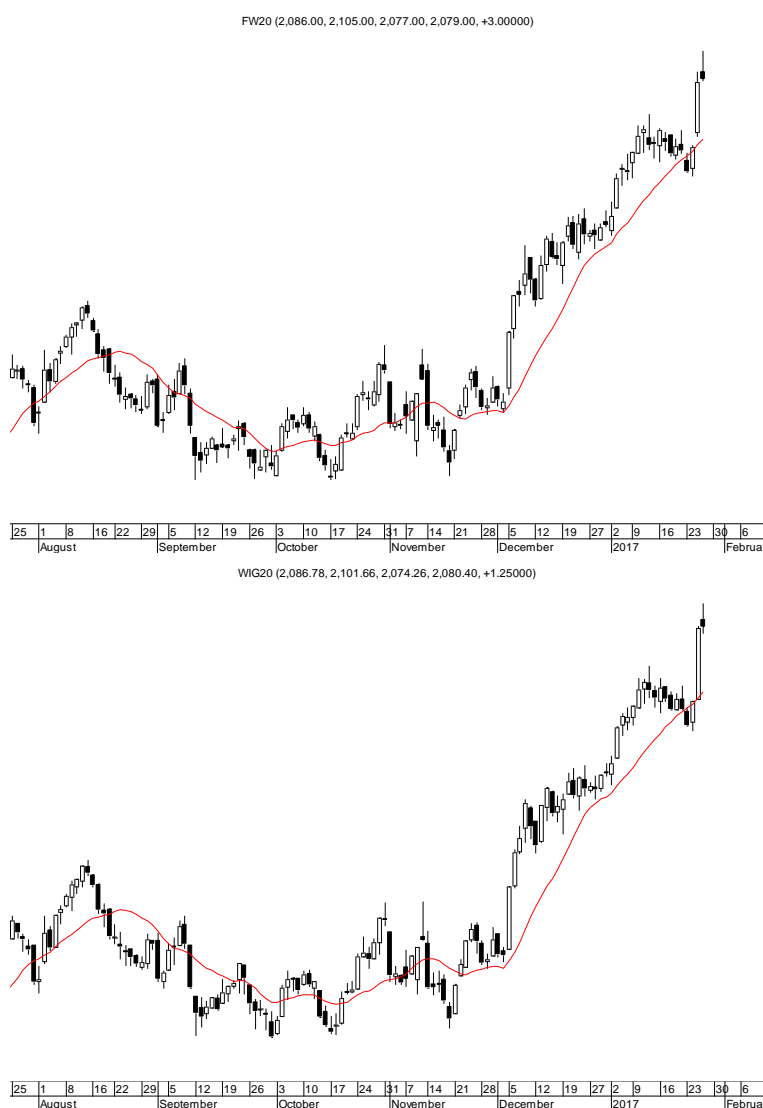
Źródło: BDM S.A., Bloomberg

Notowania: czwartek, 26 stycznia 2017			
	Wartość	Zmiana	
		1D	YTD
WIG20	2 080,4	0,1%	6,8%
WIG30	2 417,3	0,1%	7,8%
mWIG40	4 642,1	0,3%	10,1%
sWIG80	15 047,5	0,1%	5,5%
WIG	55 560,2	0,1%	7,4%
WIG Banki	6 943,9	-0,1%	10,9%
WIG Bud	3 120,3	0,4%	9,2%
WIG Chemia	16 400,2	0,7%	19,2%
WIG Dew	1 894,0	-1,4%	3,6%
WIG Energia	2 711,5	4,7%	6,3%
WIG IT	2 255,2	-0,1%	4,6%
WIG Media	4 763,5	-1,5%	4,4%
WIG Paliwa	5 467,7	-0,8%	-3,5%
WIG Spoż	4 746,1	0,4%	14,2%
WIG Surowce	4 394,3	0,0%	25,0%
WIG Telco	728,1	0,1%	-0,3%
DAX	11 848,6	0,4%	3,2%
CAC40	4 867,2	-0,2%	0,1%
BUX	32 918,5	0,3%	2,9%
S&P500	2 296,7	-0,1%	2,6%
DJIA	20 100,9	0,2%	1,7%
Nasdaq Comp	5 655,2	0,0%	5,1%
Bovespa	66 190,6	0,5%	9,9%
Nikkei225	19 467,4	0,3%	1,8%
S&P/ASX 200	5 714,0	0,7%	0,9%
Złoto	1 187,0	-0,9%	2,9%
Miedź	5 942,0	0,0%	7,3%
Ropa	53,8	2,0%	-1,6%
EUR/PLN	4,35	-0,2%	-1,3%
USD/PLN	4,07	0,3%	-2,8%
CHF/PLN	4,07	0,3%	-0,9%
EUR/USD	1,07	-0,5%	1,6%
USD/JPY	114,6	0,8%	-2,0%

FW20: czwartek, 26 stycznia 2017			
	Wartość	zmiana	
Kurs otwarcia	2 086	56	2,76%
Kurs zamknięcia	2 079	3	0,14%
Kurs min.	2 077	51	2,52%
Kurs max.	2 105	19	0,91%
Wolumen obrotu	17 345	-5 268	-23,30%
Otwarte pozycje	78 434	-49	-0,06%

System:				
Aktualna pozycja – długa				
Sygnał otwarcia krótkiej– 2016				
Ostatnia zmiana sygnału z krótkiej na długą - 2016				
Opory:	2105	2159	2200	2250
Wsparcia:	2047	2018	1989	1960

GPW – PODSUMOWANIE



Indeksy GPW						
Indeks	Open	Low	High	Close	Zmiana	Obrót
WIG20	2 086,8	2 074,3	2 101,7	2 080,4	0,1%	1 264
WIG30	2 430,2	2 412,4	2 439,0	2 417,3	0,1%	1 466
MWIG40	4 658,3	15 028,6	15 092,2	4 642,1	0,3%	272
SWIG80	15 073,1	4 640,5	4 674,8	15 047,5	0,1%	74
WIG-PL	56 607,6	56 410,5	56 650,7	56 410,5	0,1%	1 622
WIG	55 802,6	55 488,4	55 929,5	55 560,2	0,1%	1 645

WIG20	Cena	Mkt Cap	zmiana	
			1D	YTD
Alior	61,95	8 008	-0,9%	14,3%
Asseco PL	56,60	4 698	0,2%	4,9%
BZ WBK	355,00	35 228	0,6%	12,3%
CCC	207,00	8 099	-1,9%	1,7%
Cyfrowy P.	24,65	15 765	0,2%	0,2%
Enea	10,61	4 684	8,2%	11,7%
Energa	10,20	4 223	9,2%	12,1%
Eurocash	39,90	5 551	0,5%	1,4%
KGHM	122,05	24 410	-0,5%	32,0%
Lotos	37,33	6 901	-0,5%	-2,4%
LPP	5 369,90	9 877	-0,4%	-5,4%
mBANK	376,75	15 929	-1,1%	12,4%
Orange	5,46	7 165	-0,2%	-0,9%
Pekao	136,60	35 853	-0,7%	8,6%
PGE	11,04	20 642	4,8%	5,6%
PGNIG	5,55	32 745	-0,4%	-1,4%
PKN Orlen	81,50	34 858	-1,1%	-4,5%
PKOBP	31,62	39 525	0,4%	12,4%
PZU	35,50	30 655	-0,6%	6,9%
Tauron	2,97	5 205	2,4%	4,2%

mWIG40	Cena	Mkt Cap	zmiana	
			1D	YTD
Alumetal	66,00	1 015	1,2%	7,5%
Amrest	186,00	1 446	-3,1%	-0,2%
Amrest	347,00	7 361	6,8%	17,2%
Apator	32,50	1 076	2,5%	8,7%
Azoty	71,60	7 102	1,7%	14,2%
Bioton	8,03	689	-0,7%	-1,7%
Bogdanka	66,99	2 279	0,0%	-3,6%
Boryszew	11,20	2 688	1,8%	39,8%
Budimex	217,00	5 540	1,4%	9,6%
CD Projekt	59,51	5 720	-0,2%	14,0%
Ciech	69,03	3 638	0,0%	18,4%
Comarch	179,75	1 462	-1,0%	3,3%
Echo	5,68	2 344	-2,6%	9,2%
Emperia	70,00	864	0,3%	7,7%
Forte	84,00	2 008	3,4%	10,5%
GetinNoble	1,68	1 484	0,6%	27,3%
GPW	46,40	1 948	-2,6%	16,2%
GTC	8,68	3 995	-0,2%	5,9%
Grajewo	40,01	2 589	-1,0%	8,4%
Handlowy	79,48	10 385	1,9%	4,0%
ING BSK	167,55	21 798	-3,4%	3,8%
Intercars	313,60	4 443	-1,4%	13,0%
JSW	71,40	8 383	2,6%	6,7%
Kernel	76,75	6 194	1,0%	20,2%
Kęty	416,80	3 940	2,7%	7,4%
Kruk	249,15	4 668	-0,1%	5,1%
Medicalg	330,50	1 192	-0,4%	7,3%
Millennium	5,93	7 194	0,0%	14,3%
Netia	4,58	1 596	0,7%	-0,4%
Neuca	399,00	1 760	0,5%	2,3%
Orbis	73,80	3 400	0,0%	1,1%
PKP Cargo	53,70	2 405	-0,5%	14,3%
Polnord	7,65	250	-3,9%	-5,7%
Robyg	3,00	789	-4,2%	1,0%
Sanok	59,81	1 608	0,0%	-2,4%
Stalprodukt	574,00	3 203	-1,7%	9,3%
Synthos	5,95	7 873	0,3%	30,5%
Trakcja	15,89	817	-1,9%	12,2%
Uniwheels	236,00	2 926	0,0%	7,6%
Wawel	1 110,00	1 665	-0,9%	0,9%

KOMENTARZ POPÓLNIOWY

Wystrzał energetyki

Czwartkowa sesja przyniosła kontynuację wspinaczki w górę WIG20 po imponującym wzrostowym wybiciu ze środy. Mimo równie wysokich obrotów (1,2 mld) wzrost indeksu był dziś skromniejszy, a przy cofnięciu w końcówce sesji zmalał on do symbolicznych rozmiarów (0,06%). Na szczęście dla byków w indeksie doszło do rotacji kapitału i przy słabszych bankach pałeczkę lidera przejęła dziś energetyka, której kursy wystrzeliły w górę jeszcze szybciej, niż wczoraj spółki finansowe. W pewnym momencie sesji zarówno Energa jak i Enea rosły po kilkanaście procent i nawet przy schłodzeniu na koniec dnia te spółki zyskały odpowiednio 8% oraz 9%, a do tego doszedł 4,8% wzrost PGE i 2,4% Tauronu. Oceniając sesję tak samo jak wczoraj można niepokoić się zdecydowanie zbyt ekstremalnymi zachowaniami niektórych dużych spółek, widać też było oznaki dystrybucji, natomiast technicznie nie padły negatywne sygnały, a trend wzrostowy trwa. Szeroki rynek notował dziś niewielkie wzrosty, choć tak jak na wielu minionych sesjach spokojnym ruchom indeksów towarzyszyły bardzo duże przetarasowania wśród pojedynczych spółek. Można tu wymienić bardzo wysokie obroty (80 mln zł) na spadających o 3,4% akcjach ING, a po drugiej stronie 6,7% zwyżkę i nowy historyczny rekord akcji Amrestu. Sektorowo słabo wypadli dziś deweloperzy, a pretekstem do wyprzedania spółek w branży był 3,8% spadek Polnordu po informacji o niekorzystnym dla spółki protokole z kontroli skarbowej dotyczącej sprawy z 2011 roku.

Piotr Kaczmarek, CFA

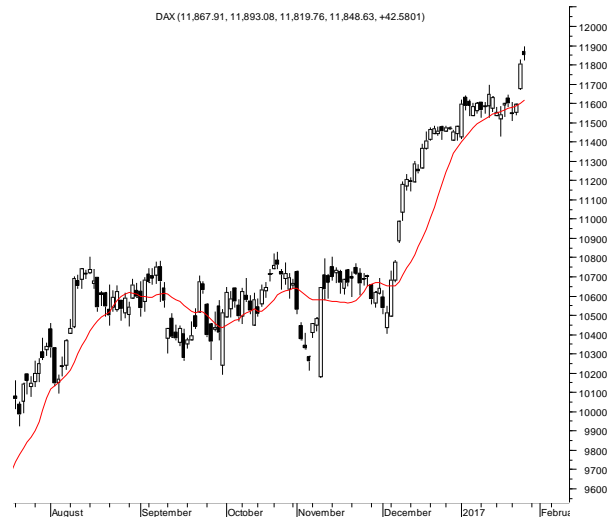
**INFORMACJE ZE SPÓLEK**

<b>PKN Orlen</b>	<p>Spółka oczekuje wzrostu średniej ceny ropy w '17 i spadku marży downstream, głównie za sprawą erozji na produktach petrochemicznych. PKN Orlen oczekuje również wzrostu popytu na paliwa w Polsce, Czechach i na Litwie.</p> <p>Wiceprezes Jędrzejczyk powiedział, że grupa nie pracuje obecnie nad żadnym projektem akwizycyjnym. Odnosząc się do przestoju remontowych, wiceprezes powiedział, że w Płocku ich wpływ będzie podobny jak w '16.</p> <p>Grupa planuje w '17 CAPEX na poziomie 5,5 mld PLN, z czego 3,3 mld PLN ma być przeznaczony na rozwój. Na downstream ma być wydane 2,1 mld PLN, natomiast na upstream ok. 0,8 mld PLN. Wśród najważniejszych przedsięwzięć spółki w br. Prezes Jasiński wymienił budowę instalacji metatezy w Płocku i instalacji polietylenu w Litwinowie.</p>
<b>Ciech</b>	<p>Ciech Pianki, rozpoczął rozbudowę magazynu bloków długich, a całkowita wartość inwestycji ma przekroczyć 10 mln PLN netto. Ma to umożliwić poprawę efektywności produkcji oraz rozszerzyć portfolio produktowe. Prace mają być zakończone w 3Q'17.</p>
<b>Erbud</b>	<p>Grupa zawarła kontrakt o wartości 53,5 mln PLN na budowę kompleksu hotelowego w Świnoujściu dla Platinum Resort. Zakończenie prac zaplanowano na 31 lipca '18.</p>
<b>Qumak</b>	<p>Spółka poinformowała, że rozpoczęła współpracę z Promarem, która ma dotyczyć projektów z obszaru efektywności energetycznej dla segmentu inteligentnych miast. Rozwiązanie może w '17 zostać wprowadzone w kilkuset obiektach na terenie kraju.</p>
<b>Polska Grupa Odlewnicza, Kopex</b>	<p>PGO nabyła od Kopeksu 100% Kopex Foundry za 7 mln PLN. Kwota będzie płatna w dwóch transzach do 30 kwietnia '17. Dodatkowo w umowie sprzedaży udziałów PGO zobowiązała się, że spółka Kopex Foundry dokona spłaty zobowiązań z umów pożyczek zawartych z Grupą Kopex na łączną kwotę należności głównej 10,3 mln PLN wraz z należnymi odsetkami w terminie do 30 kwietnia '17, a Kopex zobowiązał się do zwolnienia zabezpieczeń w postaci zastawu rejestrowego, ustanowionych na rzecz TDJ Equity IV, na udziałach i majątku Kopex Foundry w terminie 7 dni od dnia spłaty pożyczek.</p>
<b>Wirtualna Polska</b>	<p>EBOiR sprzedał w ramach ABB 3,12% akcji spółki, czyli cały posiadany pakiet. Walory były sprzedawane poniżej średniej ceny zamknięcia (czyli 58,99 PLN/akcję).</p>
<b>Ergis</b>	<p>Według prezesa Nowickiego EBITDA spółki w '17 powinna być większa niż 60 mln PLN. Prezes wskazał, że dobre rezultaty z '16 są efektem wzrostu sprzedaży folii nanoErgis oraz rozwoju sprzedaży taśm PET i folii miękkich PCV. Dodatkowo pozytywne efekty przyniosła restrukturyzacja w Niemczech. W planach na '17 grupa zamierza wydać powyżej 35 mln PLN na inwestycje produkcyjne lub kapitałowe.</p> <p>W ocenie prezesa walory spółki są niedoszacowane, a godziwa wycena to ok. 8,8 PLN/akcję. Ergis zamierza kontynuować skup akcji własnych.</p>
<b>PKP Cargo</b>	<p>W 2016 roku grupa miała 51,55% udziału w rynku pod względem pracy przewozowej i 44,1% pod względem masy.</p> <p>W grudniu 2016 roku udział rynkowy PKP Cargo w porównaniu do poprzedniego miesiąca w ujęciu masy towarowej zmalał z 45,3% do 44,5%, a w ujęciu pracy przewozowej zmniejszył się z 52,9% do 50,9%. W grudniu spółka przewiozła 8,8 mln ton towarów, czyli o 3,6% więcej ładunków niż rok wcześniej. Zwiększeniu uległy przewozy m.in. kamienia i metali.</p>
<b>Sfinks</b>	<p>Spółka zależna Sfinksa podpisała umowę o współpracy ze spółkami, do których należą marki Meta Seta Galareta, Meta Disco oraz Funky Jim. Porozumienie określa warunki, na jakich Sfinks jest uprawniony nabyć te sieci, a wartość transakcji może wynieść od 5 mln zł do 8 mln PLN.</p>
<b>Spółki energetyczne</b>	<p>Minister Tchórzewski powiedział, że obecnie nie ma planów, by jakiś państwowy podmiot kupował akcje spółek energetyczno-paliwowych. Tym samym odniósł się do transakcji dokonanych przez PERN.</p>
<b>Energetyka, Polimex</b>	<p>Ostrołęka i Żerań pokażą trend. Resort energii chce szybko budować kolejne bloki węglowe. Oznacza to duże zlecenia dla firm budowlanych i inżynierskich. Ale największym wygranym okaże się prawdopodobnie Polimex – Rzeczpospolita</p>
<b>Gazownictwo</b>	<p>Minister energii Krzysztof Tchórzewski, odpowiadając na pytanie dotyczące średniej wypowiedzi wiceszefa Gazpromu, że Polska nie ma intencji przedłużenia umowy w sprawie dostaw gazu do Europy, poinformował, że nie ma żadnych podstaw do stawiania tego typu twierdzeń. Stwierdził również, że porozumienie transportowe jest zawarte do 2022 roku, z warunkiem, że będzie przedłużone, jeśli któraś ze stron nie zwróci się o</p>

	renegocjację tego porozumienia najpóźniej w 2019 roku.
<b>Budownictwo</b>	Minister Adamczyk powiedział, że rząd zamierza jak najszybciej zaktualizować PBDK. W 2017 roku mają być ogłoszone przetargi o wartości 15,7 mld PLN, a wartość zawartych umów ma wynieść 24 mld PLN. W 2017 roku zostaną podpisane także kontrakty kolejowe za ok. 30 mld PLN.
<b>Górnictwo</b>	Resort Energii zakłada, że do końca roku zakończony zostanie proces restrukturyzacji górnictwa, a od '18 branża zacznie się rozwijać. Programowi budowy nowych mocy wytwórczych w energetyce mają służyć rynek mocy i zgoda MF na niższe dywidendy. Minister Tchórzewski powiedział również, że przy Bogdanie planowane jest wybudowanie elektrowni opartej na zgazowaniu węgla.
<b>Radpol</b>	PKO TFI zwiększyło zaangażowanie w akcjonariacie spółki z 8,6% do 10,5%.
<b>Krakchemia</b>	Ipopema FIZ AN, podmiot powiązany z Jerzym Mazgajem, nabył na sesji 24 stycznia 112,2 tys. akcji spółki po cenie 3,00 PLN.
<b>Produkty Klasztorne</b>	Podmiot zależny, Dazumi, otrzymał od PARP 10 mln PLN dofinansowania na innowacje.
<b>Polimex-Mostostal</b>	TFI PZU zmniejszyło zaangażowanie w akcjonariacie spółki z 5,42% do 4,34% udziałów.
<b>Best</b>	W 2016 roku spółka na nowe portfele wydała 258 mln PLN. Są plany, żeby wydać zdecydowanie więcej na polskim rynku. Do tego chcemy wyjść w 2017 roku na rynek zewnętrzny. Myślę, że wkrótce wrócimy na rynek z kolejną transzą emisji obligacji - powiedział Krzysztof Borusowski, prezes Best. – Parkiet
<b>Wielton</b>	Kolejnym celem Wieltonu będzie Afryka, gdzie do tej pory spółka sprzedawała swoje produkty poprzez lokalnych pośredników. Celem Wieltonu jest osiągnięcie sprzedaży rocznej na kontynencie afrykańskim na poziomie tysiąca sztuk w ciągu najbliższych pięciu lat. Spółka ta ma zacząć wypracowywać zysk w 2018 roku. – Parkiet
<b>Kompap</b>	Kompap zamierza w 2017 roku zwiększyć sprzedaż. – Parkiet
<b>The Farm 51</b>	Deweloper gier wyemituje obligacji o wartości max. 5 mln PLN.
<b>Plaza Centers</b>	Deweloper ma umowę sprzedaży centrum handlowego Belgrade Plaza za min. 28 mln EUR. Kolejne płatności są uzależnione od osiągniętych celów operacyjnych przez obiekt.
<b>JHM Development</b>	Deweloper nabył działkę w Bydgoszczy za ok. 6,8 mln PLN. Docelowo ma tam powstać ok. 300 lokali.
<b>Integer</b>	Dwóch akcjonariuszy, którzy posiadają łącznie ok. 5,4% akcji grupy, zgłosiło do obrad NWZ projekty uchwał ws. emisji obligacji zamiennych na akcje nowej emisji. Łączna wartość obligacji miałaby wynieść do 38,8 mln PLN. Zgodnie z propozycją cena emisyjna 1 akcji zostałaby ustalona na 50 PLN/walor, a 1 obligacji na 1,0 tys. PLN.
<b>Biofactory</b>	Zarząd spółki z NC zamierza rekomendować wypłatę dywidendy w wys. 11 gr/akcję. W kolejnych latach władze będą rekomendować poziom w wys. min. połowy zysku netto.
<b>Krynicki Recykling</b>	Krynicki Recykling podpisał umowę z Ardagh Glass na dostawę stłuczki szkła opakowaniowego w 2017 roku o wartości około 16 mln PLN netto.

Źródło: Dom Maklerski BDM S.A., spółki, PAP

**RYNKI ZAGRANICZNE**



**Wydział Analiz i Informacji Dom Maklerski BDM S.A.**

ul. 3-go Maja 23, 40-096 Katowice, Tel.: 032 208 14 12, analizy@bdm.com.pl

Opracowanie ma charakter czysto informacyjny i zostało opracowane na podstawie informacji uznanych przez autorów za wiarygodne. Zawarte w nim komentarze są subiektywnymi poglądami autorów. Opracowanie i zawarte w nim komentarze nie są podstawą żadnej rekomendacji kupna bądź sprzedaży w rozumieniu obowiązującego prawa i nie powinny być tak interpretowane. Publikowanie w prasie lub w Internecie całości lub części opracowania wymaga zgody sporządzających raport.