

KOMENTARZ PORANNY

Czy to początek korekty na WIG20?

Piątkowa sesja była dosyć spokojna i zakończyła się lekkimi spadkami na warszawskim parkiecie. Blue chipy straciły 0,4%, zamykając się na poziomie 2015,9 pkt. Na minusie znalazły się też podmioty z mWIG40 (-0,3%). Tym samym przełożyło się to na obniżkę indeksu szerokiego rynku o 0,3%. Znacznie lepiej zaprezentowały się większe europejskie indeksy – DAX wzrósł o 0,9%, a CAC40 o 1,2%. Za oceanem zyskały S&P500 oraz Nasdaq, tracił natomiast DJIA, który oddalił się od psychologicznego poziomu 20 tys. punktów. W Azji główne rynki zaświeciły się na czerwono (tokijski Nikkei obniżył się o 1,0%, na minusie zamknęła się również giełda w Chinach). Na rynku terminowym spadają kontrakty na najważniejsze indeksy – futures na DAX tracą 0,4-0,5%, na indeksy w USA notujemy spadki po 0,2-0,3%. Dzisiejsze kalendarium makro jest praktycznie puste, jutro czeka nas wystąpienie premier Wielkiej Brytanii, która ma odnieść się do przeprowadzenia Brexitu. W kolejnych dniach uwaga będzie zwrócona na ECB (w czwartek zapadnie decyzja ws. stóp procentowych), wystąpienia Janet Yellen i krajowe odczyty dot. m. in. produkcji przemysłowej i sprzedaży detalicznej. Spodziewam się, że dzisiejsze notowania będą raczej spokojne. Mamy za sobą piątkowe ogłoszenie dwóch ratingów dla Polski, które zostały utrzymane, a dziś czeka nas sesja bez USA (inwestorzy mają tam wolne z okazji Dnia M.L. Kinga). Z technicznego punktu widzenia mamy dosyć ciekawą sytuację, bowiem WIG20 jest po długim wzroście i możliwe, że czeka nas korekta. Póki co w najbliższych dniach ważną będzie obrona wsparcia na poziomie 2000 pkt.

Adrian Górniak

SKRÓT INFORMACJI ZE SPÓLEK

- **Ratingi:** Agencje Fitch i Moody's utrzymały rating Polski;
- **PZU:** PZU liczy, że w 2017 roku zwiększy w porównaniu z 2016 rokiem rentowność, a składka wzrośnie w tempie jednocyfrowym – Prezes;
- **Newag:** Spółka ma umowę na dostawę zespołów trakcyjnych dla Kolei Dolnośląskich o wartości 216,7 mln PLN netto;
- **Vistula:** Prezes zapowiada utrzymanie 15,6% wzrostu przychodów z 2016 roku – prasa [Komentarz BDM];
- **Qumak:** Strategia Qumak na lata 2017-20 zakłada osiągnięcie w perspektywie 2020 roku 20 mln PLN zysku operacyjnego [Komentarz BDM];
- **QubicGames:** Spółka Erne Ventures sprzedała wszystkie posiadane akcje QubicGames;
- **Polwax:** Inwestycja Polwaxu idzie zgodnie z planem [Komentarz BDM];

Notowania: piątek, 13 stycznia 2017			
	Wartość	Zmiana	
		1D	YTD
WIG20	2 015,9	-0,3%	3,5%
WIG30	2 334,9	-0,4%	4,1%
mWIG40	4 385,4	-0,3%	4,0%
sWIG80	14 467,2	0,1%	1,5%
WIG	53 498,3	-0,3%	3,4%
WIG Banki	6 584,9	-0,5%	5,1%
WIG Bud	3 005,3	-0,1%	5,2%
WIG Chemia	15 344,0	-0,9%	11,5%
WIG Dew	1 846,2	-0,2%	0,9%
WIG Energia	2 535,6	-0,9%	-0,6%
WIG IT	2 212,0	-0,6%	2,6%
WIG Media	4 553,9	0,2%	-0,2%
WIG Paliwa	5 687,2	-0,5%	0,3%
WIG Spoż	4 552,5	0,9%	9,6%
WIG Surowce	4 013,2	0,6%	14,1%
WIG Telco	743,7	-0,5%	1,9%
DAX	11 629,2	0,9%	1,3%
CAC40	4 922,5	1,2%	1,2%
BUX	32 949,8	-0,1%	3,0%
S&P500	2 274,6	0,2%	1,6%
DJIA	19 885,7	0,0%	0,6%
Nasdaq Comp	5 574,1	0,5%	3,5%
Bovespa	63 651,5	-0,5%	5,7%
Nikkei225	19 095,2	-1,0%	-0,1%
S&P/ASX 200	5 748,4	0,5%	1,5%
Złoto	1 196,5	-0,3%	3,8%
Miedź	5 842,0	2,2%	5,5%
Ropa	52,4	-1,2%	-2,5%
EUR/PLN	4,39	0,2%	-0,4%
USD/PLN	4,12	0,3%	-1,6%
CHF/PLN	4,09	0,2%	-0,5%
EUR/USD	1,06	-0,1%	1,2%
USD/JPY	114,5	0,4%	-2,1%

WYKRES DNIA

Ukraińska hrywna znów słabnie. USD w stosunku do UAH jest najwyższy od lutego 2015 roku.

USD/UAH - daily



Źródło: BDM S.A., Bloomberg

FW20: piątek, 13 stycznia 2017			
	Wartość	zmiana	
Kurs otwarcia	2 021	-4	-0,20%
Kurs zamknięcia	2 020	2	0,10%
Kurs min.	2 006	-8	-0,40%
Kurs max.	2 026	-21	-1,03%
Wolumen obrotu	12 188	-8 534	-41,18%
Otwarte pozycje	75 786	-1 363	-1,77%

System:				
Aktualna pozycja – długa				
Sygnał otwarcia krótkiej– 1976				
Ostatnia zmiana sygnału z krótkiej na długą - 1775				
Opory:	2047	2159	2200	2250
Wsparcia:	1992	1960	1913	1870

GPW – PODSUMOWANIE



Indeksy GPW						
Indeks	Open	Low	High	Close	Zmiana	Obrót
WIG20	2 023,0	2 007,2	2 027,0	2 015,9	-0,4%	566
WIG30	2 346,2	2 323,4	2 346,7	2 334,9	-0,4%	660
MWIG40	4 402,3	4 401,9	4 504,2	4 385,4	-0,3%	141
SWIG80	14 448,2	4 367,0	4 402,4	14 467,2	0,1%	72
WIG-PL	54 248,7	54 248,7	54 305,5	54 305,5	-0,3%	776
WIG	53 707,8	53 301,9	53 715,5	53 498,3	-0,3%	800

WIG20	Cena	Mkt Cap	zmiana	
			1D	YTD
Alior	59,64	7 709	-0,4%	10,1%
Asseco PL	56,68	4 704	-0,8%	5,0%
BZ WBK	334,40	33 184	-0,7%	5,8%
CCC	218,50	8 549	2,6%	7,3%
Cyfrowy P.	25,40	16 244	-0,6%	3,3%
Enea	9,58	4 229	0,2%	0,8%
Energa	8,89	3 681	-0,7%	-2,3%
Eurocash	40,42	5 622	-1,2%	2,7%
KGHM	109,00	21 800	0,8%	17,9%
Lotos	38,76	7 166	-1,1%	1,3%
LPP	5 349,90	9 840	-0,1%	-5,7%
mBANK	358,10	15 141	-1,9%	6,8%
Orange	5,60	7 349	0,0%	1,6%
Pekao	128,00	33 596	-0,1%	1,7%
PGE	10,33	19 315	-1,1%	-1,1%
PGNIG	5,45	32 155	-2,3%	-3,2%
PKN Orlen	86,50	36 997	0,1%	1,4%
PKOBP	29,87	37 338	-0,7%	6,1%
PZU	33,62	29 032	-0,2%	1,2%
Tauron	2,86	5 012	-1,4%	0,4%

mWIG40	Cena	Mkt Cap	zmiana	
			1D	YTD
Alumetal	62,50	961	0,3%	1,8%
Amrest	178,00	1 384	-0,6%	-4,5%
Amrest	297,90	6 320	2,0%	0,6%
Apator	29,00	960	0,0%	-3,0%
Azoty	70,01	6 945	-2,4%	11,7%
Bioton	8,28	711	-0,1%	1,3%
Bogdanka	64,00	2 177	-2,3%	-7,9%
Boryszew	9,02	2 165	0,2%	12,6%
Budimex	209,50	5 349	-2,1%	5,8%
CD Projekt	53,91	5 182	-1,7%	3,3%
Ciech	63,10	3 325	0,0%	8,2%
Comarch	171,30	1 393	0,2%	-1,6%
Echo	5,55	2 290	-2,5%	6,7%
Emperia	67,50	833	-1,0%	3,8%
Forte	74,26	1 775	-0,2%	-2,3%
GetinNoble	1,62	1 431	-3,0%	22,7%
GPW	42,59	1 788	-1,3%	6,7%
GTC	8,08	3 719	0,4%	-1,5%
Grajewo	36,40	2 355	0,0%	-1,4%
Handlowy	76,56	10 003	0,2%	0,2%
ING BSK	169,00	21 987	0,7%	4,7%
Intercars	284,20	4 027	1,5%	2,4%
JSW	71,21	8 361	0,5%	6,4%
Kernel	73,86	5 961	1,2%	15,7%
Kęty	385,00	3 640	0,5%	-0,8%
Kruk	241,95	4 530	0,8%	2,1%
Medicalg	305,10	1 100	-0,9%	-0,9%
Millennium	5,66	6 866	-1,6%	9,1%
Netia	4,40	1 533	-2,2%	-4,3%
Neuca	399,00	1 760	-0,7%	2,3%
Orbis	70,00	3 225	-2,7%	-4,1%
PKP Cargo	50,99	2 284	-2,3%	8,5%
Polnord	8,39	274	1,7%	3,5%
Robyg	3,07	808	2,0%	3,4%
Sanok	59,55	1 601	-0,7%	-2,9%
Stalprodukt	533,00	2 974	-2,0%	1,5%
Synthos	5,31	7 026	0,0%	16,4%
Trakcja	14,57	749	-1,8%	2,9%
Uniwheels	219,00	2 716	0,9%	-0,1%
Wawel	1 041,10	1 561	-1,2%	-5,4%

KOMENTARZ POPÓLNIOWY

Spółki budowlane znów w centrum uwagi

Piątkowa sesja przyniosła kontynuację wczorajszej niewielkiej realizacji zysków na GPW. Indeks WIG20 cofnął się w stronę 2010 punktów, lecz przy spokojnym otoczeniu (wieczorne odbicie w USA ustawiło pozytywne nastroje dziś w Europie) rynek nie miał ochoty na większe cofnięcie. Ostatecznie WIG20 stracił dziś na wartości 0,3%, a w perspektywie całego tygodnia zyskał 0,8%. Liderem dnia jak i całego tygodnia był KGHM, który skończył piątek 0,8% nad kreską, a w całym tygodniu zwyżkował o 13,7% z bardzo wysokimi obrotami. Na szerokim rynku drugi dzień z rzędu największe atrakcje przyniósł handel spółkami budowlanymi. Tu po zielonej stronie wśród spółek o zauważalnym obrocie można wyróżnić Rafako (+8%) i Polimex (+5%), wczorajszy wzrost natomiast korygował Budimex (-2%). Cały tydzień do bardzo udanych mogą zaliczyć średnie spółki. mWIG40 dziś spadł o 0,3%, lecz w perspektywie tygodnia zyskał 3,8% i osiągnął wczoraj nowy rekord hossy. Niezmiennie kapitał nie potrafi trwale przyplnąć do trzeciej linii walorów – sWIG80 zamienił grudniową konsolidację koło 14000 punktów na ruch boczny zaledwie 400 punktów wyżej. W najbliższym tygodniu można spodziewać się kontynuacji prób wychłodzenia rozgrzanych nastrojów na GPW i krótkoterminowy stosunek zysku do ryzyka przede wszystkim w gronie największych spółek pozostaje mało atrakcyjny. Wśród czynników zewnętrznych głównym wydarzeniem będzie pierwsze w nowym roku posiedzenie ECB.

Piotr Kaczmarek, CFA

INFORMACJE ZE SPÓŁEK

Ratingi	<p>3 stycznia 2017 r. agencja ratingowa Moody's nie dokonała rewizji ratingu Polski oraz nie opublikowała raportu kredytowego nt. Polski.</p> <p>Agencja ratingowa Fitch podtrzymała w piątek rating Polski na poziomie A-, z perspektywą stabilną.</p> <p>Międzynarodowy Fundusz Walutowy przedłużył Polsce dostęp do Elastycznej Linii Kredytowej. Zgodnie z wnioskiem Polski, wysokość linii obniżono o połowę, do wysokości ok. 8,2 mld euro.</p>
PZU	<p>PZU liczy, że w 2017 roku zwiększy w porównaniu z 2016 rokiem rentowność, składka wzrośnie w tempie jednocyfrowym, a koszty operacyjne pozostaną na stabilnym poziomie. Ubezpieczyciel nie planuje dalszych zakupów banków w Polsce i akwizycji spółek ubezpieczeniowych na rynkach zagranicznych - poinformował Michał Krupiński, prezes PZU.</p>
Newag	<p>Newag ma umowę na dostawę 11 pięcioczołonowych elektrycznych zespołów trakcyjnych dla Kolei Dolnośląskich o wartości 216,7 mln PLN netto. Całość dostaw ma zostać zrealizowana do końca listopada 2017 r.</p>
PGE	<p>Rada nadzorcza Polskiej Grupy Energetycznej (PGE) ogłosiła postępowanie kwalifikacyjne na stanowiska prezesa i sześciu wiceprezesów X kadencji zarządu, podała spółka. Termin przyjmowania zgłoszeń upływa 27 stycznia.</p>
Best	<p>Grupa Best w 2016 roku przeznaczyła na inwestycje w nowe portfele wierzytelności 258,3 mln PLN i pozyskała portfele wierzytelności o łącznej wartości nominalnej 2,27 mld PLN W IV kwartale 2016 r. koszt nabycia portfeli wierzytelności wynosił 119,8 mln PLN podczas gdy rok wcześniej było to 3,3 mln PLN W IV kwartale wartość nominalna nabytych portfeli wierzytelności wynosiła 1,23 mld PLN czyli wzrosła 328% rdr.</p>
Gorenje	<p>Gorenje w 2016 r. zwiększyły przychody o 2,6% do 1,26 mld euro. W 2017 r. spodziewają się wzrostu o 4,6% Zysk netto w 2017 r. ma wzrosnąć do ponad 13 mln euro z 8 mln euro w 2016 r. - podała spółka w komunikacie. Gorenje szacują, że EBITDA w 2016 r. wyniosła 87 mln euro, czyli 8,6% więcej niż w 2015 r.</p>
Polimex	<p>Czwartkowa rada nadzorcza Polimeksu-Mostostalu, która miała podjąć uchwałę m.in. ws. parametrów emisji akcji s. T skierowanej do spółek energetycznych, odbyła się, ale nie podjęła decyzji w tej sprawie - poinformowała PAP Beata Szumilas, dyrektor biura zarządu spółki.</p>
QubicGames	<p>Spółka Erne Ventures sprzedała wszystkie posiadane akcje notowanej na NewConnect spółki QubicGames - podał Erne Ventures w komunikacie. Przed transakcjami sprzedaży spółka Erne Ventures posiadała 1.009.097 akcji QubicGames, stanowiących łącznie 10,28% kapitału zakładowego i 9,52% głosów na walnym.</p>
UniCredit	<p>Na wniosek UniCredit GPW zawiesza obrót akcjami spółki od 17 do 25 stycznia włącznie w związku z planami scalenia akcji.</p>
Energa	<p>Burmistrz Pelplina i pełnomocnik zarządu spółki Energa Oświetlenie podpisali list intencyjny dotyczący powstania inteligentnego systemu parkowania w tej miejscowości, poinformowała spółka. List stanowi deklarację współpracy w zakresie wspólnej realizacji przedsięwzięcia i precyzuje termin zakończenia na inwestycji na połowę marca 2017 r.,</p>
Qumak	<p>Strategia Qumak na lata 2017-20 zakłada osiągnięcie w perspektywie 2020 roku 20 mln PLN zysku operacyjnego. Inwestycje prorozwojowe w wysokości ok. 7 mln PLN mają dać 100 mln PLN dodatkowych przychodów i 24 mln PLN dodatkowej marży brutto na sprzedaży. Wdrożenie przyjętej strategii rozwoju spółki i jej grupy zakłada również osiągnięcie w perspektywie 2020 roku 20% marży z produktów własnych, 20% marży z outsourcingu, 20% udziału sprzedaży za granicą?, 60% udziału sprzedaży na rynku komercyjnym. Spółka planuje uzyskać dodatnią rentowność operacyjną od 2017 r.</p> <p><i>BDM: Dotychczas głównym problemem spółki była znaczna ekspozycja na podmioty uzależnione od finansowania ze środków publicznych, ponadto Qumak w portfelu nie miał wielu rozwiązań bazujących na produktach własnych. Przedstawiciele spółki już od dłuższego czasu zapowiadali nową strategię, która ma bazować na produktach własnych oraz skoncentrować się na mniejszych i lepiej marżowych projektach. Jednym z pierwszych działań powinno być rozszerzenie oferty usług outsourcingowych, aby w czasach słabszej koniunktury Qumak pokrywał koszty swojej bieżącej działalności i właśnie efekty tych zmian mogą być widoczne już od 2017 roku.</i></p>
Vistula	<p>2016 rok był dla Vistuli rekordowy - mówi prezes grupy Grzegorz Pilch. W tym roku apetyty też są spore. Prezes zapowiada utrzymanie 15,6% wzrostu przychodów z 2016 roku. (Parkiet)</p> <p><i>BDM: W udzielonym wywiadzie prezes Pilch odniósł się m.in. do wyników grupy, które zostały osiągnięte w grudniu. Odczyt sprzedażowy był poniżej oczekiwań (również naszych) w segmencie jubilerskim, co spółka tłumaczy niższym średnim paragonem (wpływ sprzedaży drobnej biżuterii) i spadającym trafficiem. Z drugiej</i></p>

strony pozytywnie (lepiej niż oczekiwaliśmy) kontrybuowała sieć modowa. W perspektywie '17 spółka liczy na utrzymanie dynamiki przychodów na poziomie ok. 16% oraz tempa wzrostu powierzchni handlowej o ok. 10% r/r (ma się ku temu przyczynić m.in. rozwój franczyzy w sieci jubilerskiej). Głównym zagrożeniem dla spółki, na które wskazał prezes, są kursy walut oraz utrzymująca się silna konkurencja w sektorze odzieżowym.

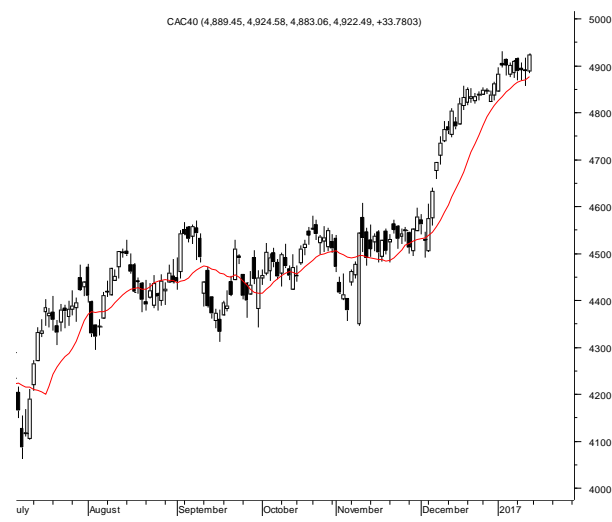
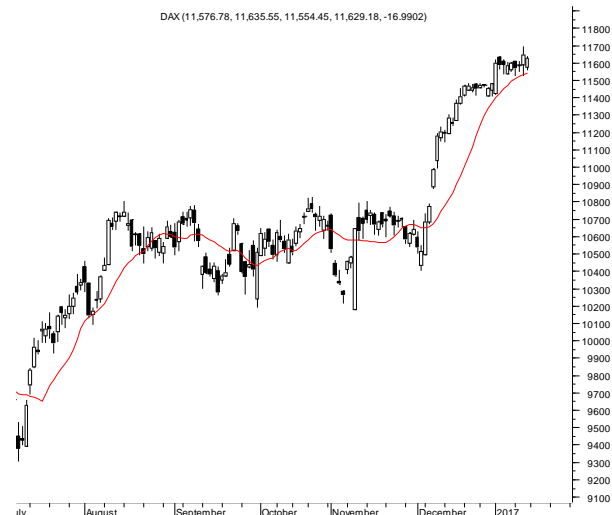
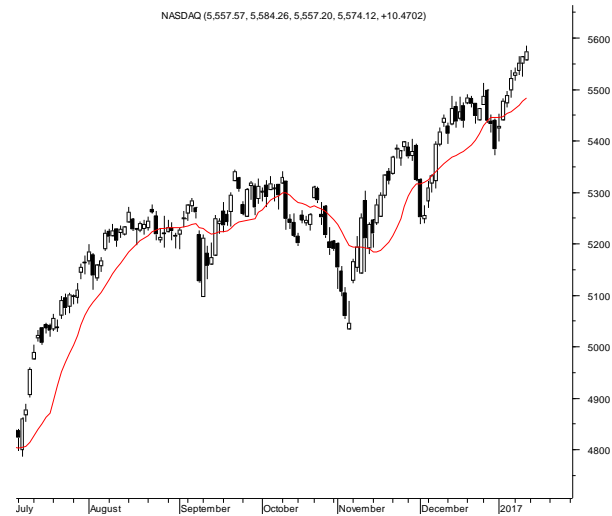
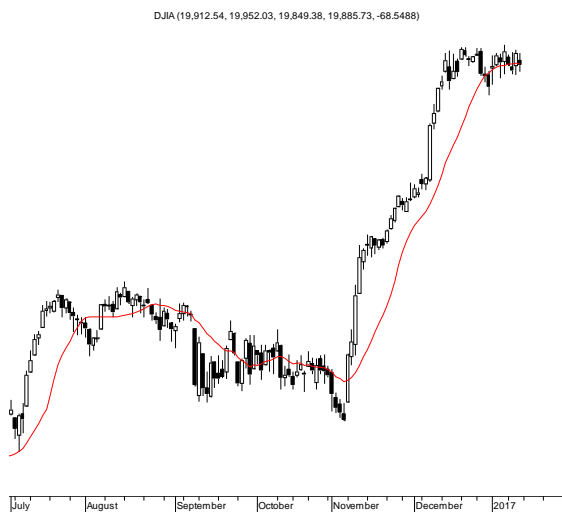
Polwax

Inwestycja Polwaxu idzie zgodnie z planem, w ciągu najbliższych tygodni spółka wyłoni generalnego realizatora instalacji odolejania. (Parkiet)

BDM: Zarząd we wrześniu informował że generalny realizator inwestycji będzie wybrany do końca 2016 roku

Źródło: Dom Maklerski BDM S.A., spółki, PAP

RYNKI ZAGRANICZNE



Wydział Analiz i Informacji Dom Maklerski BDM S.A.

ul. 3-go Maja 23, 40-096 Katowice, Tel.: 032 208 14 12, analizy@bdm.com.pl

Opracowanie ma charakter czysto informacyjny i zostało opracowane na podstawie informacji uznanych przez autorów za wiarygodne. Zawarte w nim komentarze są subiektywnymi poglądami autorów. Opracowanie i zawarte w nim komentarze nie są podstawą żadnej rekomendacji kupna bądź sprzedaży w rozumieniu obowiązującego prawa i nie powinny być tak interpretowane. Publikowanie w prasie lub w Internecie całości lub części opracowania wymaga zgody sporządzających raport.