

KOMENTARZ PORANNY

Zwyżki WIG20 trwają nadal

Dobre nastroje wśród blue chipów utrzymują się dalej, co potwierdziła wczorajsza sesja. WIG20 zyskał 0,7%, zamykając się na poziomie 2023,6 pkt. (najlepiej poradziły sobie walory KGHM, które przebiły 100 PLN). Mocne wzrosty odnotowały także podmioty z mWIG40, który podniósł się o 1,4%. Minimalnie pod kreską zamknął się sWIG80. Lekka przewaga strony popytowej była również widoczna na dużych europejskich giełdach – FTSE oraz DAX zyskały po 0,2%. Spokojna sesja miała miejsce także w USA, gdzie S&P500 pozostał bez zmian, Nasdaq wzrósł o 0,2%, a DJIA obniżył się o 0,2% (indeks znajduje się nieopodal psychologicznej bariery 20 tys. pkt.). W Azji, Nikkei zyskał 0,3%. Nastroje na rynkach są stonowane, kontrakty na DAX czy amerykańskie indeksy notują jedynie symboliczne zmiany. Dzisiejszy kalendarz makro jest pusty, jednak dla inwestorów, szczególnie w USA, interesująca będzie zapewne konferencja prezydenta Trumpa (o godz. 17:00 czasu polskiego). Z technicznego punktu widzenia znajdujemy się w dosyć interesującym punkcie – z jednej strony WIG20 znajduje się tuż pod poziomem oporu 2040 pkt. i jego szybkie przekroczenie może przyczynić się do kontynuacji zwyżek. Warto jednak zauważyć, że praktycznie od początku grudnia główny indeks warszawskiej giełdy nieustannie rósł i w najbliższym czasie może nas czekać korekta.

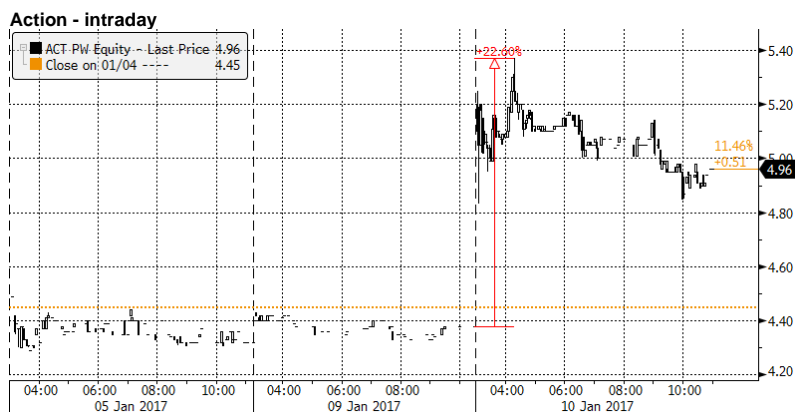
Adrian Górniak

SKRÓT INFORMACJI ZE SPÓŁEK

- **CCC:** Przerwa w obradach NWZ do 3 lutego, do godz. 13.00;
- **Dom Development:** Spółka nie zmienia polityki dywidendowej po ewentualnym przejściu Euro Stylu;
- **Stalprodukt:** Spółka otrzyma 38,9 mln PLN dofinansowania z NCBiR;
- **Kruk:** Spółka w 4Q'16 wydała na portfele wierzytelności 347,3 mln PLN (+76% r/r);
- **Inter Cars:** W grudniu 485,7 mln PLN przychodów (20,2% r/r);
- **XTB:** Rada nadzorcza XTB odwołała prezesa
- **Gobarto:** Cedrob podwyższył cenę akcji w wezwaniu do 7,25 PLN z 6,15 PLN;
- **Marvipol:** Sprzedaż w 4Q'16: 207 lokali netto;
- **Serinus:** Serinus planuje emisję akcji o wartości 25,2 mln CAD;
- **Redan:** Szacunkowe skonsolidowane przychody ze sprzedaży towarów w grudniu: 74 mln PLN (+9% r/r) [komentarz BDM];
- **MS Zabrze:** Najkorzystniejsza oferta w przetargu na 23,6 mln PLN netto;

WYKRES DNIA

Kurs Aion zyskiwał wczoraj w trakcie dnia nawet 22,6% po informacji o zmniejszeniu kwoty zaległych odsetek przez Urząd Skarbowy.



Źródło: BDM S.A., Bloomberg

Notowania: wtorek, 10 stycznia 2017			
	Wartość	Zmiana	
		1D	YTD
WIG20	2 023,6	0,7%	3,9%
WIG30	2 331,8	1,0%	3,9%
mWIG40	4 316,7	1,4%	2,4%
sWIG80	14 407,5	-0,1%	1,0%
WIG	53 409,7	0,8%	3,2%
WIG Banki	6 605,3	0,4%	5,5%
WIG Bud	2 910,9	0,4%	1,9%
WIG Chemia	14 903,3	2,9%	8,3%
WIG Dew	1 870,4	0,4%	2,3%
WIG Energia	2 573,3	0,0%	0,9%
WIG IT	2 206,3	1,0%	2,4%
WIG Media	4 555,6	0,0%	-0,1%
WIG Paliwa	5 849,4	0,3%	3,2%
WIG Spoż	4 181,4	-1,5%	0,7%
WIG Surowce	3 751,3	4,2%	6,7%
WIG Telco	739,2	-0,7%	1,3%
DAX	11 583,3	0,2%	0,9%
CAC40	4 888,2	0,0%	0,5%
BUX	33 031,5	0,5%	3,2%
S&P500	2 268,9	0,0%	1,3%
DJIA	19 855,5	-0,2%	0,5%
Nasdaq Comp	5 551,8	0,4%	3,1%
Bovespa	62 131,8	0,7%	3,2%
Nikkei225	19 364,7	0,3%	1,3%
S&P/ASX 200	5 771,5	0,2%	1,9%
Złoto	1 184,3	0,1%	2,7%
Miedź	5 591,0	0,0%	1,0%
Ropa	50,8	-2,2%	-5,4%
EUR/PLN	4,37	-0,1%	-0,7%
USD/PLN	4,14	0,0%	-1,1%
CHF/PLN	4,07	-0,1%	-0,8%
EUR/USD	1,06	-0,1%	0,4%
USD/JPY	115,8	-0,3%	-1,0%

FW20: wtorek, 10 stycznia 2017			
	Wartość	zmiana	
Kurs otwarcia	2 011	9	0,45%
Kurs zamknięcia	2 027	15	0,75%
Kurs min.	2 010	22	1,11%
Kurs max.	2 036	24	1,19%
Wolumen obrotu	17 444	4 836	38,36%
Otwarte pozycje	75 424	991	1,33%

System:			
Aktualna pozycja – długa			
Sygnał otwarcia krótkiej– 1957			
Ostatnia zmiana sygnału z krótkiej na długą - 1775			
Opory:	2036	2159	2200 2250
Wsparcia:	1913	1870	1834 1757

GPW – PODSUMOWANIE



Indeksy GPW						
Indeks	Open	Low	High	Close	Zmiana	Obrót
WIG20	2 007,4	2 007,4	2 034,0	2 023,6	0,7%	796
WIG30	2 313,0	2 312,7	2 340,7	2 331,8	1,0%	937
MWIG40	4 264,4	4 264,4	4 446,7	4 316,7	1,4%	212
SWIG80	14 425,6	14 264,4	14 316,7	14 407,5	-0,1%	40
WIG-PL	54 340,1	54 316,2	54 370,0	54 316,2	0,8%	1 052
WIG	53 095,5	53 093,0	53 571,0	53 409,7	0,8%	1 071

WIG20	Cena	Mkt Cap	zmiana	
			1D	YTD
Alior	59,25	7 659	2,1%	9,3%
Asseco PL	56,20	4 665	2,0%	4,2%
BZ WBK	324,05	32 157	0,0%	2,5%
CCC	217,10	8 495	2,2%	6,7%
Cyfrowy P.	24,92	15 937	-1,6%	1,3%
Enea	9,60	4 238	-0,1%	1,1%
Energa	9,23	3 822	-0,4%	1,4%
Eurocash	40,55	5 640	0,9%	3,1%
KGHM	100,20	20 040	4,4%	8,3%
Lotos	39,80	7 358	1,8%	4,1%
LPP	5 420,00	9 969	1,5%	-4,5%
mBANK	348,65	14 741	0,9%	4,0%
Orange	5,63	7 389	0,5%	2,2%
Pekao	129,55	34 003	0,2%	3,0%
PGE	10,48	19 595	-0,3%	0,3%
PGNIG	5,77	34 043	1,8%	2,5%
PKN Orlen	88,30	37 767	-0,3%	3,5%
PKOBP	30,30	37 875	-0,7%	7,7%
PZU	34,30	29 619	1,6%	3,3%
Tauron	2,93	5 135	1,0%	2,8%

mWIG40	Cena	Mkt Cap	zmiana	
			1D	YTD
Alumetal	60,30	927	0,0%	-1,8%
Amrest	179,45	1 395	-1,4%	-3,7%
Amrest	287,00	6 088	0,0%	-3,0%
Apator	29,19	966	-0,7%	-2,4%
Azoty	68,89	6 834	4,5%	9,9%
Bioton	8,27	710	-0,1%	1,2%
Bogdanka	65,94	2 243	1,5%	-5,1%
Boryszew	9,04	2 170	0,9%	12,9%
Budimex	200,00	5 106	-0,3%	1,0%
CD Projekt	53,00	5 094	0,6%	1,5%
Ciech	61,50	3 241	2,2%	5,5%
Comarch	169,80	1 381	-0,1%	-2,4%
Echo	5,85	2 414	0,9%	12,5%
Emperia	67,20	829	0,0%	3,4%
Forte	73,60	1 759	0,8%	-3,2%
GetinNoble	1,74	1 537	-4,4%	31,8%
GPW	42,52	1 785	1,4%	6,5%
GTC	8,20	3 774	0,4%	0,0%
Grajewo	36,20	2 342	0,1%	-1,9%
Handlowy	77,30	10 100	1,7%	1,2%
ING BSK	167,90	21 844	2,9%	4,0%
Intercars	276,30	3 915	1,4%	-0,5%
JSW	69,40	8 148	4,0%	3,7%
Kernel	64,51	5 206	-2,6%	1,0%
Kęty	379,30	3 586	0,3%	-2,2%
Kruk	237,00	4 437	2,2%	0,0%
Medicalg	305,00	1 100	1,0%	-1,0%
Millennium	5,74	6 963	4,4%	10,6%
Netia	4,51	1 571	-0,7%	-2,0%
Neuca	395,50	1 744	0,1%	1,4%
Orbis	71,00	3 271	-0,7%	-2,7%
PKP Cargo	49,80	2 230	4,0%	6,0%
Polnord	8,20	268	-0,5%	1,1%
Robyg	3,02	795	0,3%	1,7%
Sanok	60,30	1 621	1,0%	-1,6%
Stalprodukt	531,95	2 968	3,5%	1,3%
Synthos	5,07	6 709	2,6%	11,2%
Trakcja	14,24	732	0,6%	0,6%
Uniwheels	216,05	2 679	-0,9%	-1,5%
Wawel	1 030,00	1 545	0,6%	-6,4%

KOMENTARZ POPOLUJNIOWY

KGHM ciągnie WIG20

Po trzech dniach spokojnych oscylacji w okolicy 2000 punktów dzisiejsze notowania przyniosły atak popytu i próbę oddalenia się od tego ważnego poziomu. Popyt został rozpędzony przede wszystkim za sprawą mocnych akcji KGHM (+4,3% przy 158 mln zł obrotów), choć na zielono świeciła dziś większość z dwudziestu największych spółek. WIG20 urósł o 0,7% mimo spokojnego handlu w Europie, a ciekawym wskaźnikiem chwilowo zbyt rozgranego sentymentu jest ignorowanie przez rynek pierwszej strony popularnej gazety biznesowej przypominającej o planach dalszych prac rządzących nad sprawą kredytów CHF. Na szerokim rynku bardzo mocne były średnie spółki (1,3% wzrost i nowy szczyt mWIG40), gorzej natomiast spisały się walory o mniejszej kapitalizacji, sWIG80 spadł o 0,1%. Sesję należy oceniać jako zwycięstwo byków, lecz od kilku dni niezmiennie stosunek zysku do ryzyka pozostaje mało atrakcyjny, a kontynuacja wzrostów powinna być coraz trudniejsza. Na razie jednak sygnałów do rozpoczęcia zasłużonej fali realizacji zysków z ostatnich tygodni (ewentualnie większego ruchu bocznego wokół 2000 punktów) nie widać.

Piotr Kaczmarek, CFA

INFORMACJE ZE SPÓLEK

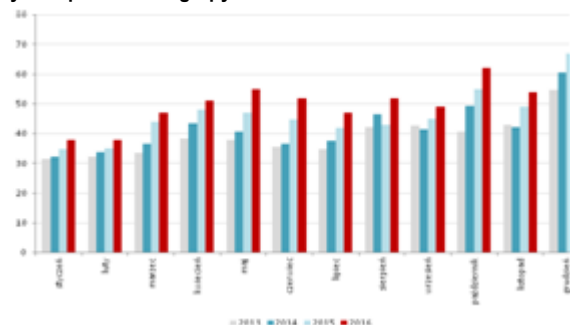
Dom Development	Dom Development ma do końca czerwca 2017 roku wyłączność na prowadzenie negocjacji w sprawie zakupu części GK Euro Styl. W przypadku dojścia transakcji do skutku, spółka nie przewiduje zmian w dotychczasowej polityce dywidendowej.
CCC	Wtorkowe NWZ CCC podjęło uchwałę w sprawie ogłoszenia przerwy obrad do piątku, 3 lutego do godz. 13.00.
Stalprodukt	ZGH Bolesław, spółka zależna Stalproduktu, otrzyma od Narodowego Centrum Badań i Rozwoju 38,9 mln PLN dofinansowania na projekt realizowany w ramach inwestycji "Nowa hala wanien".
Kruk	Kruk wydał w 4Q'16 347,3 mln PLN na zakup portfeli wierzytelności w Polsce i za granicą (+76% r/r).
Inter Cars	Inter Cars miał w grudniu 2016 roku 485,7 mln PLN skonsolidowanych przychodów (+20,2% r/r). W całym 2016 roku przychody grupy wyniosły 5,9 mld PLN (+24,5% r/r).
XTB	Rada nadzorcza X-Trade Brokers odwołała Jakuba Malego z funkcji prezesa. Jakub Zabłocki, współzałożyciel i główny akcjonariusz XTB będzie wykonywał czynności prezesa do 10 kwietnia 2017.
Cloud	Cloud Technologies planuje przeniesienie notowań z NewConnect na główny rynek GPW. Prospekt jest prawie gotowy - mówi Piotr Prajsnar, prezes spółki. – Parkiet
Lubawa	Lubawa uważa, że ma szansę na pozyskanie zamówienia na system maskowania dla amerykańskiej armii. – Parkiet
Wielton	<p>Udział Wieltonu w polskim rynku rejestracji nowych przyczep i naczep o dopuszczalnej masie całkowitej powyżej 3,5 tony wzrósł w 2016 roku do 15,73% z 14,36% rok wcześniej - podał Polski Związek Przemysłu Motorowego, powołując się na dane CEP. W tym okresie zarejestrowano 3701 pojazdów wyprodukowanych przez Wielton, co dało firmie trzecie miejsce w Polsce. Rok wcześniej Wielton znalazł klientów na 2750 przyczep i naczep.</p> <p>W 2016 roku liderem rynku pozostaje Schmitz Cargobull z rejestracją 5153 sztuk. Druga pozycja należy do firmy Krone, której zarejestrowano 5104 przyczep i naczep w okresie od stycznia do grudnia.</p> <p>Wielton spodziewa się ustabilizowania poziomu sprzedaży w Europie, choć są rynki na których liczy na niewielki wzrost, np. Rosja i Włochy. Inni producenci naczep spodziewają się dobrego roku. – Rzeczpospolita</p>
Serinus	Serinus Energy złożył w Kanadzie wstępny skrócony prospekt emisyjny w związku z wprowadzaniem na rynek ofertą akcji zwykłych, dającą łączne wpływy brutto w wysokości 25,2 mln CAD. Środki pozyskane z emisji zostaną przeznaczone na inwestycje w Rumunii i usprawnienie produkcji w Tunezji.
Ursus	Udział Ursusa w ogólnej liczbie rejestracji nowych ciągników wyniósł w 2016 roku 10,30% wobec 3,22% w 2015 roku - podał Polski Związek Przemysłu Motoryzacyjnego. W tym okresie zarejestrowano 903 nowe ciągniki Ursusa wobec 396 rok wcześniej.

Redan, TXM

Szacunkowa wartość skonsolidowanych przychodów ze sprzedaży towarów zrealizowanych przez grupę Redan w grudniu 2016 wyniosła 74 mln PLN (+9% r/r). Powierzchnia całej sieci sprzedaży grupy Redan na koniec grudnia wyniosła 142,0 tys. m² (+17% r/r).

W segmencie dyskontowym poziom sprzedaży towarów w grudniu 2016 roku wyniósł 48 mln PLN (+20% r/r). Sieć Textilmarket na koniec grudnia składała się z 405 sklepów własnych o łącznej powierzchni 100,4 tys. m² (+28% r/r).

Wyniki sprzedażowe grupy Redan



Źródło: Dom Maklerski BDM S.A., spółka

BDM: Pomimo niższej dynamiki przychodów od tempa przyrostu sieci, odczyt TXM odbieramy pozytywnie. Zwracamy jednocześnie uwagę, że po raz kolejny słabe wyniki odnotowała część modowa, która wypracowała w grudniu jedynie 26 mln PLN (implikuje to spadek o 6% r/r). W ujęciu narastającym segment osiągnął 242 mln PLN obrotów (+1% r/r).

PGNiG

URE podał, że nowy, niższy cennik może PGNiG dla odbiorców detalicznych wejść w życie od 1 lutego, jednak spółka zdecydowała o wprowadzeniu do w możliwie najpóźniejszym terminie, czyli 18 lutego. – Rzeczpospolita

Rynek kinowy

W 2016 liczba sprzedanych biletów kinowych w Polsce wzrosła o 16,2% do 51,9 mln - wynika z danych Boxoffice. Zarządzający kinami oceniają, że 2017 r. będzie równie dobry lub nieco lepszy. – Rzeczpospolita

Rynek apteczny

Nawet 10 mld PLN mogą wynieść roszczenia właścicieli sieci aptek wobec państwa, jeśli rząd uchwali projekt "Apteka dla aptekarza". – Rzeczpospolita

Blue Ocean Media

Spółka Blue Ocean Media zdecydowała o zmianie profilu działalności. Zamierza rozpocząć działalność inwestycyjną w obszarze produkcji gier komputerowych.

Alumast

Alumast liczy, że jeszcze w tym roku produkowane przez spółkę słupy kompozytowe mogą trafić na Kubę - uważa prezes Zbigniew Szkopek. - Parkiet

Mennica Polska

Sąd Rejonowy w Warszawie wydał postanowienie o otwarciu postępowania sanacyjnego wobec spółki Mennica Metale Szlachetne.

Komputronik

Zarząd Komputronika zdecydował o zakończeniu programu skupu akcji własnych. Łącznie w ramach programu skupionych zostało 68 528 akcji własnych, stanowiących 0,72% głosów w ogólnej liczby głosów na WZA.

Banki

KNF podjęła decyzję o umorzeniu postępowania w sprawie przejęcia Wielkopolskiej SKOK w Poznaniu przez inną SKOK i wszczęciu postępowania administracyjnego w celu zbadania możliwości przejęcia kasy przez bank. Banki mogą zgłaszać zainteresowanie do 24 stycznia włącznie.

Gobarto

Cedrob podwyższył cenę akcji w wezwaniu na Gobarto do 7,25 PLN z 6,15 PLN.

Marvipol

Marvipol znalazł w 4Q'16 nabywców na 207 lokali netto. Spółka podała, że w całym 2016 sprzedaż wyniosła 627 lokali (+4,5% r/r).

Selena FM

Selena zainaugurowała działalność nowej spółki joint venture w Chinach, House Selena. Spółka została powołana do życia na mocy umowy z grudnia 2016, zawartej między Selena Nantong Building Materials a firmą Shanghai Haozheng Construction Engineering (działającą na rynku pian poliuretanowych oraz innych produktów chemii budowlanej).

Inpro

Grupa Inpro sprzedała w 2016 roku 388 lokali, co oznacza spadek o 29% r/r. Deweloper poinformował także, że w całym 2016 roku grupa przekazała 463 lokale, w porównaniu do 556 sztuk w roku ubiegłym.

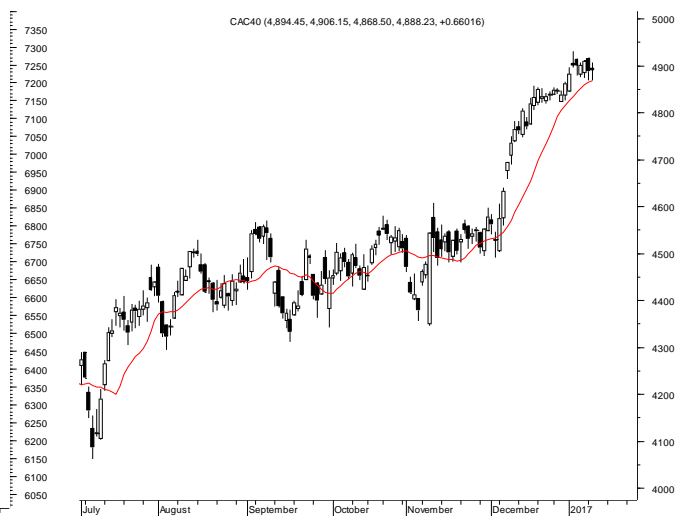
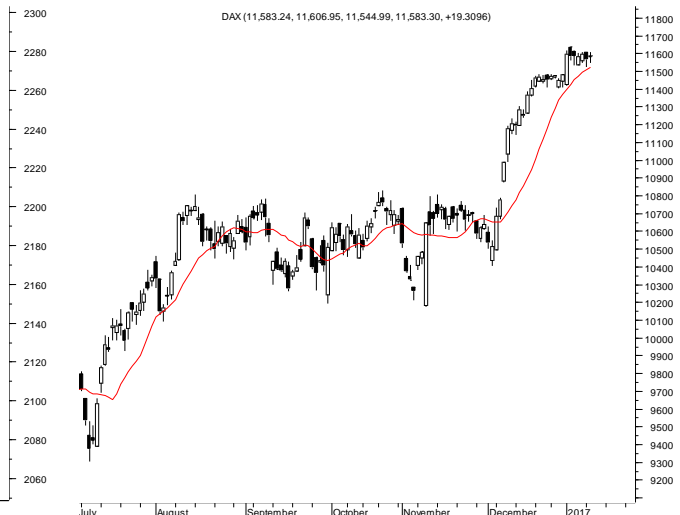
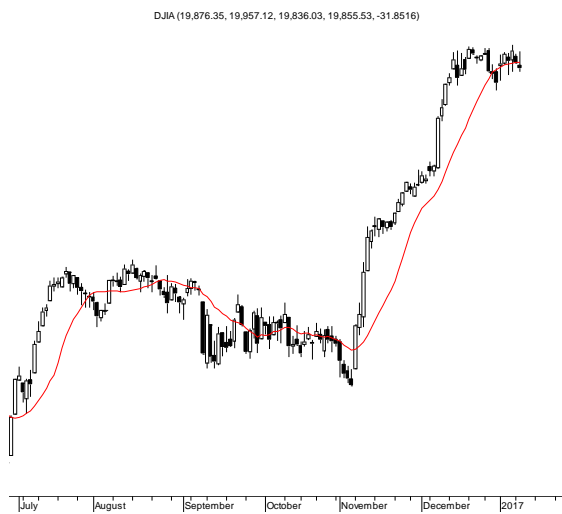
MS Zabrze

Mostostal Zabrze Gliwickie Przedsiębiorstwo Budownictwa Przemysłowego powziął informacje o wyborze złożonej przez nią oferty jako najkorzystniejszej w ramach przetargu na realizację robót budowlanych "Modernizacja obiektu dydaktycznego Uniwersytetu Opolskiego przy ul. Oleskiej 48 w Opolu".

Wartość złożonej oferty wynosi 23,6 mln PLN netto. Zamówienie zostanie zrealizowane w czterech etapach, a wymagany maksymalny termin realizacji ostatniego etapu został określony na 15 marca 2019 roku.

Źródło: Dom Maklerski BDM S.A., spółki, PAP

RYNKI ZAGRANICZNE



Wydział Analiz i Informacji Dom Maklerski BDM S.A.

ul. 3-go Maja 23, 40-096 Katowice, Tel.: 032 208 14 12, analizy@bdm.com.pl

Opracowanie ma charakter czysto informacyjny i zostało opracowane na podstawie informacji uznanych przez autorów za wiarygodne. Zawarte w nim komentarze są subiektywnymi poglądami autorów. Opracowanie i zawarte w nim komentarze nie są podstawą żadnej rekomendacji kupna bądź sprzedaży w rozumieniu obowiązującego prawa i nie powinny być tak interpretowane. Publikowanie w prasie lub w Internecie całości lub części opracowania wymaga zgody sporządzających raport.