

KOMENTARZ PORANNY

Łamanie 2000 pkt

Po świąteczno-noworocznym okresie rozpoczął się pierwszy pełny tydzień handlu na GPW. Przewagę nadal miały byki. W poniedziałek udało się zamknąć WIG20 na poziomie ponad 2000 pkt (dokładnie 2009,2 pkt, +0,5%) po raz pierwszy od listopada 2015 roku. Nastroje na innych parkietach nie były jednak aż tak dobre jak w Warszawie. DAX zmniejszył na koniec sesji o 0,3%, a na Wall Street zniżka S&P500 wyniosła 0,4%. Brak dziś poważniejszych danych makro. Rozpoczyna się za to sezon wyników kwartalnych (za 4Q'16) na Wall Street. Wyniki po sesji poda dziś Alcoa. Jutro pierwsza konferencja prasowa Donalda Trumpa od wygranej w wyborach. Dziś rano kontrakty na DAX i S&P500 lekko tracą na wartości (po ok. -0,1%). Na rynkach azjatyckich nastroje są mieszane, na minus wyróżnia się Nikkei225, który zakończył sesję -0,8% spadkiem. Technicznie na wykresie godzinowym WIG20 aktualny pozostaje lekko nachylony kanał wzrostowy, rozpoczynający się 8-12 grudnia. Obecnie poruszamy się w zasadzie po jego górnym ograniczeniu, co przy słabszym otoczeniu zwiększa prawdopodobieństwo pojawienia się jakiegś korekty. Dolne ograniczenie kanału przebiega obecnie w okolicach 1960-65 pkt.

Krzysztof Pado

SKRÓT INFORMACJI ZE SPÓLEK

- **PKN Orlen:** W ramach kontraktacji sprzedaży benzyn i oleju napędowego na rynek polski na 2017 rok, PKN Orlen zawarł umowy o łącznej wartości ok. 9,3 mld;
- **Agora:** Liczba prenumerat cyfrowych "Gazety Wyborczej" na koniec grudnia 2016 roku wzrosła o około 30% r/r;
- **Banki:** Zysk netto sektora bankowego w okresie styczeń-listopad 2016 roku wyniósł wzrost o 20,5% r/r;
- **Banki:** rząd może zafundować bankom wyższy podatek i nowe wagi ryzyka aby zachęcić je do przewalutowania kredytów frankowych – Prasa;
- **The Farm 51:** Premiera gry Get Even nastąpi w połowie 2Q' poinformował Łukasz Rosiński – wiceprezes;
- **ABC Data:** Spółka odnotowała sprzedaż w 4Q'16 o 6% wyższą r/r;
- **Enter Air:** Spółka oczekuje w 2017 r. wyników co najmniej tak dobrych jak w 2016 r. Podzieli się też zyskiem – Prasa;

WYKRES DNIA

Walory Ariad Pharmaceuticals zyskały wczoraj niemal 73%. Była to reakcja na informacje o przejściu spółki przez japoński podmiot Takeda.

Ariad Pharmaceuticals - daily



ARIA US Equity (ARIA) Pharmaceuticals Inc) Graph 1376 Daily 10JAN2016-10JAN2017
Copyright © 2017 Bloomberg Finance L.P. 10-Jan-2017 08:28:34

Źródło: BDM S.A., Bloomberg

Notowania: poniedziałek, 9 stycznia 2017			
	Wartość	Zmiana	
		1D	YTD
WIG20	2 009,2	0,5%	3,1%
WIG30	2 308,3	0,8%	2,9%
mWIG40	4 257,5	0,8%	1,0%
sWIG80	14 422,1	0,1%	1,1%
WIG	53 006,6	0,5%	2,4%
WIG Banki	6 579,4	0,3%	5,0%
WIG Bud	2 899,6	-0,2%	1,5%
WIG Chemia	14 476,6	2,1%	5,2%
WIG Dew	1 863,8	-0,1%	1,9%
WIG Energia	2 572,6	0,6%	0,8%
WIG IT	2 184,5	-0,5%	1,4%
WIG Media	4 557,3	0,9%	-0,1%
WIG Paliwa	5 833,8	0,0%	2,9%
WIG Spoż	4 245,7	2,3%	2,2%
WIG Surowce	3 601,3	1,2%	2,4%
WIG Telco	744,4	0,8%	2,0%
DAX	11 564,0	-0,3%	0,7%
CAC40	4 887,6	-0,5%	0,5%
BUX	32 854,3	0,0%	2,7%
S&P500	2 268,9	-0,4%	1,3%
DJIA	19 887,4	-0,4%	0,6%
Nasdaq Comp	5 531,8	0,2%	2,8%
Bovespa	61 700,3	0,1%	2,4%
Nikkei225	19 301,4	-0,8%	1,0%
S&P/ASX 200	5 760,7	-0,8%	1,7%
Złoto	1 182,8	0,7%	2,6%
Miedź	5 590,0	0,2%	1,0%
Ropa	52,0	-3,8%	-3,3%
EUR/PLN	4,38	0,5%	-0,6%
USD/PLN	4,14	0,1%	-1,1%
CHF/PLN	4,08	0,3%	-0,7%
EUR/USD	1,06	0,4%	0,5%
USD/JPY	116,2	-0,7%	-0,7%

FW20: poniedziałek, 9 stycznia 2017			
	Wartość	zmiana	
Kurs otwarcia	2 002	7	0,35%
Kurs zamknięcia	2 012	19	0,95%
Kurs min.	1 988	2	0,10%
Kurs max.	2 012	2	0,10%
Wolumen obrotu	12 608	425	3,49%
Otwarte pozycje	74 433	1 949	2,69%

System:				
Aktualna pozycja – długa				
Sygnał otwarcia krótkiej– 1950				
Ostatnia zmiana sygnału z krótkiej na długą - 1775				
Opory:	2023	2159	2200	2250
Wsparcia:	1913	1870	1834	1757

GPW – PODSUMOWANIE



Indeksy GPW						
Indeks	Open	Low	High	Close	Zmiana	Obrót
WIG20	1 999,2	1 991,1	2 009,2	2 009,2	0,5%	615
WIG30	2 292,9	2 282,8	2 308,3	2 308,3	0,8%	708
MWIG40	4 233,6	4 138,4	4 439,5	4 257,5	0,8%	136
SWIG80	14 437,9	4 220,4	4 257,5	14 422,1	0,1%	30
WIG-PL	53 658,3	53 658,3	53 867,0	53 867,0	0,5%	784
WIG	52 783,1	52 594,4	53 006,6	53 006,6	0,5%	798

WIG20	Cena	Mkt Cap	zmiana	
			1D	YTD
Alior	58,03	7 501	0,6%	7,1%
Asseco PL	55,10	4 573	-0,5%	2,1%
BZ WBK	323,90	32 142	0,4%	2,5%
CCC	212,50	8 315	1,5%	4,4%
Cyfrowy P.	25,32	16 193	1,4%	2,9%
Enea	9,61	4 242	0,0%	1,2%
Energa	9,27	3 838	0,7%	1,9%
Eurocash	40,20	5 592	-2,4%	2,2%
KGHM	96,00	19 200	0,2%	3,8%
Lotos	39,10	7 229	0,8%	2,2%
LPP	5 340,00	9 822	1,5%	-5,9%
mBANK	345,45	14 606	1,5%	3,0%
Orange	5,60	7 349	0,2%	1,6%
Pekao	129,25	33 924	-0,9%	2,7%
PGE	10,51	19 651	0,9%	0,6%
PGNIG	5,67	33 453	2,3%	0,7%
PKN Orlen	88,60	37 895	-0,8%	3,9%
PKOBP	30,50	38 125	0,7%	8,4%
PZU	33,75	29 144	2,8%	1,6%
Tauron	2,90	5 082	0,7%	1,8%

mWIG40	Cena	Mkt Cap	zmiana	
			1D	YTD
Alumetal	60,30	927	0,5%	-1,8%
Amrest	182,00	1 415	1,1%	-2,4%
Amrest	287,10	6 091	-0,7%	-3,0%
Apator	29,40	973	-3,0%	-1,7%
Azoty	65,95	6 542	2,2%	5,2%
Bioton	8,28	711	-1,3%	1,3%
Bogdanka	64,99	2 211	-1,5%	-6,5%
Boryszew	8,96	2 150	1,4%	11,9%
Budimex	200,70	5 124	-1,0%	1,4%
CD Projekt	52,69	5 065	0,9%	0,9%
Ciech	60,20	3 173	0,3%	3,2%
Comarch	170,00	1 383	-2,3%	-2,3%
Echo	5,80	2 394	-1,7%	11,5%
Emperia	67,20	829	-0,4%	3,4%
Forte	73,00	1 745	-0,9%	-3,9%
GetinNoble	1,82	1 608	4,6%	37,9%
GPW	41,94	1 760	3,1%	5,0%
GTC	8,17	3 760	0,1%	-0,4%
Grajewo	36,15	2 339	-0,2%	-2,0%
Handlowy	76,00	9 930	-0,7%	-0,5%
ING BSK	163,20	21 232	0,3%	1,1%
Intercars	272,55	3 862	-0,9%	-1,8%
JSW	66,71	7 833	5,9%	-0,3%
Kernel	66,25	5 346	3,5%	3,8%
Kęty	378,00	3 573	0,3%	-2,6%
Kruk	232,00	4 349	0,0%	-2,1%
Medicalg	302,10	1 090	-1,7%	-1,9%
Millennium	5,50	6 672	1,9%	6,0%
Netia	4,54	1 582	0,0%	-1,3%
Neuca	395,25	1 743	-0,8%	1,3%
Orbis	71,50	3 295	-0,7%	-2,1%
PKP Cargo	47,89	2 145	1,9%	1,9%
Polnord	8,24	269	-0,2%	1,6%
Robyg	3,01	792	-0,3%	1,3%
Sanok	59,71	1 605	0,6%	-2,6%
Stalprodukt	514,00	2 868	0,0%	-2,1%
Synthos	4,94	6 537	3,6%	8,3%
Trakcja	14,15	727	0,1%	-0,1%
Uniwheels	217,95	2 703	-0,9%	-0,6%
Wawel	1 023,50	1 535	0,3%	-7,0%

KOMENTARZ POPOLUJNIOWY

Wykupienie rośnie

Okragły poziom 2000 punktów zadziałał na WIG20 jak magnes. Mimo lekkiej przeceny na europejskich parkietach, WIG20 trzeci dzień z rzędu utrzymywał się blisko tej bariery i przez prawie całą sesję poruszał się na niewielkim plusie. Wejście do gry Wall Street nie zmieniło nastawienia inwestorów w Warszawie i na koniec dnia barometr blue chips zyskał 0,5% przy 614 mln obrotów. Pozytywnie wyróżniły się akcje PZU rosnące o 2,8% z najwyższym na rynku obrotem 112 mln zł, warto jednak odnotować, że jest to element ruchu bocznego w strefie 32-34 zł, który obserwujemy od kilku tygodni. Na szerokim rynku liderem obrotów były walory JSW, które rosły o 5,8%, co jest kontynuacją zeszlotygodniowego odbicia od wsparcia 60 zł. Choć dzisiejsze zamknięcie powyżej psychologicznej bariery 2000 punktów jest pierwszym taki wyczynem WIG20 od 2015 roku, nie przykładałbym do tego pojedynczego faktu dużej wagi. Opór nadal „działa” – to dość istotny poziom na wykresie, przy którym znaleźliśmy się jednak z bardzo wysokim poziomem wykupienia i z coraz mniejszą liczbą spółek notujących nowe lokalne maksima. Dlatego też mimo tego, że od miesiąca znajdujemy się w trendzie wzrostowym, aktualny stosunek zysku do ryzyka w segmencie blue chips jest słaby i polepszy się dopiero po nieco dłuższym odpoczynku na aktualnych poziomach lub też po głębszej korekcie. To nieco bardziej prawdopodobne scenariusze na najbliższe tygodnie niż prosta kontynuacja wzrostów.

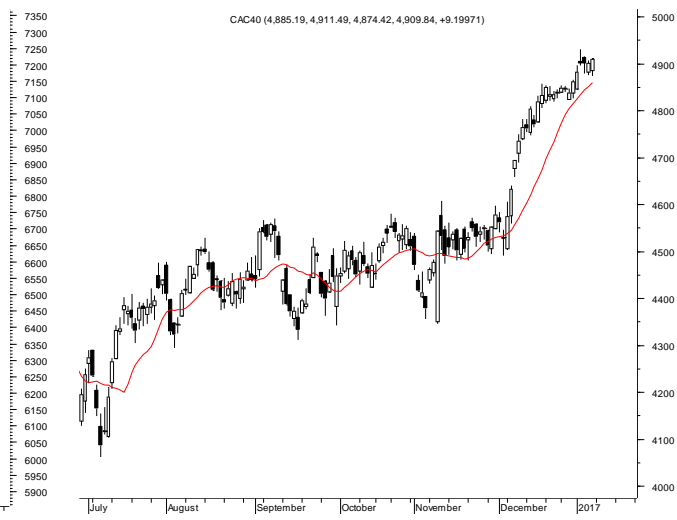
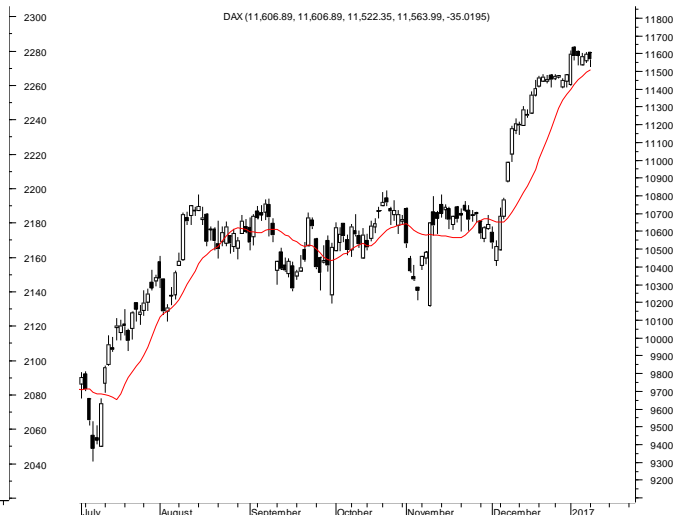
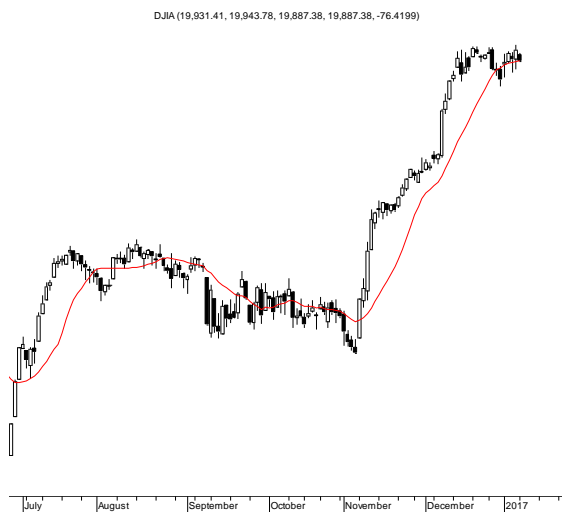
Piotr Kaczmarek, CFA

INFORMACJE ZE SPÓŁEK

Synthos	Rada Nadzorcza spółki Synthos powierzyła Zbigniewowi Warmuzowi, dotychczasowemu wiceprezesowi Synthosu, funkcję prezesa zarządu.
Agora	Na koniec grudnia 2016 r. liczba prenumerat cyfrowych "Gazety Wyborczej" wyniosła blisko 100 tys., co oznacza przekroczenie pierwotnych planów spółki. Średnioterminowe plany rozwoju grupy Agora przewidywały, iż na koniec 2016 r. liczba płatnych prenumerat cyfrowych dziennika wyniesie 90 tys." - przypomina Agora. Tym samym liczba prenumerat cyfrowych "Gazety Wyborczej" wzrosła o około 30% w stosunku do danych na koniec grudnia 2015 r.
PKN Orlen	PKN Orlen, w ramach kontraktacji sprzedaży benzyn i oleju napędowego na rynek polski na 2017 rok, zawarł umowy z BP Europe, Shell Polska oraz AMIC Polska (wcześniej Lukoil Polska), o łącznej wartości ok. 9,3 mld PLN. Koncern dostarczy również paliwo JET-A1 na potrzeby Polskich Linii Lotniczych LOT. Kontrakt będzie obowiązywał od stycznia 2017 r. do końca grudnia 2019 r. Szacowana wartość umowy przy założeniu maksymalnych, określonych w niej wielkości dostaw, może wynieść ok. 1,8 mld zł
Banki	<p>Zysk netto sektora bankowego w okresie styczeń-listopad 2016 roku wyniósł 13,035 mld PLN wzrastając rok do roku o 20,5%</p> <p>Banki i SKOK-i przesłały w grudniu do BIK zapytania o kredyty mieszkaniowe na kwotę niższą o 7,7% niż przed rokiem, a na konsumpcyjne wyższą o 10,9%</p> <p>Banki nie kwapią się do przewalutowania kredytów frankowych. Na zachętę rząd może im zafundować wyższy podatek i nowe wagi ryzyka. Specjalny zespół, który powstał w ramach Komitetu Stabilności Finansowej, do końca marca pokaże, jak będzie motywował banki do działania. Obłożenie aktywów walutowych wyższą stawką podatku staje się coraz bardziej realne. (Puls Biznesu)</p>
The Farm 51	<p>Premiera gry Get Even nastąpi w połowie 2Q' poinformował Łukasz Rosiński - wiceprezes The Farm 51. Globalny dystrybutor gry - firma Bandai Namco - zakłada sprzedaż na poziomie 0,3 - 1 mln kopii.</p> <p>W II kw. The Farm 51 przeniesie się z NewConnect na główny parkiet GPW - poinformował wiceprezes.</p>
Budimex	Budimex wybuduje na zamówienie spółki zależnej Centrum Nowoczesnych Technologii dwa wielorodzinne budynki mieszkalne w Krakowie za kwotę 54,8 mln PLN netto.
ABC Data	ABC Data wypracowała w grudniu 2016 r. skonsolidowane przychody w wysokości 535 mln PLN. We wcześniejszych komunikatach spółka podała, że szacunkowe skonsolidowane przychody w październiku wyniosły 470 mln PLN, a w listopadzie 578 mln zł, co oznacza łączną sprzedaż grupy w 4Q'16. na poziomie 1,583 mld PLN, o ok. 6% wyższą r/r.
Rawplug	Sąd Gospodarczy w Singapurze zarejestrował 6 stycznia spółkę Rawplug Singapore PTE. Wpisuje się to w główne założenia strategii grupy Rawplug w zakresie wzmocnienia pozycji jej spółek zagranicznych i prowadzenia działań mających na celu wejście na nowe rynki, koncentrując się również na rynkach pozaeuropejskich.
KCI/ Gremi Media	Gremi Media, wydawca "Rzeczpospolitej" chce w tym roku wejść na NewConnect, a spółka matka, KCI, planuje przenieść się na alternatywny rynek z GPW. (Rzeczpospolita)
Enter Air	Enter Air oczekuje w 2017 r. wyników co najmniej tak dobrych jak w 2016 r. Podzieli się też zyskiem. (Parkiet)
Budownictwo	Dzięki wsparciu Komisji Europejskiej samorządy wykonują inwestycje drogowe warte prawie 3 mld PLN. Najwięcej zyska Świnoujście. (Puls Biznesu)
Deweloperzy	Mieszkańcówka będzie miała pod górkę. W 2017 r. branża obawia się m.in. zaostrzonej polityki kredytowej banków i trudności w zakupie gruntów. (Puls Biznesu)

Źródło: Dom Maklerski BDM S.A., spółki, PAP

RYNKI ZAGRANICZNE



Wydział Analiz i Informacji Dom Maklerski BDM S.A.

ul. 3-go Maja 23, 40-096 Katowice, Tel.: 032 208 14 12, analizy@bdm.com.pl

Opracowanie ma charakter czysto informacyjny i zostało opracowane na podstawie informacji uznanych przez autorów za wiarygodne. Zawarte w nim komentarze są subiektywnymi poglądami autorów. Opracowanie i zawarte w nim komentarze nie są podstawą żadnej rekomendacji kupna bądź sprzedaży w rozumieniu obowiązującego prawa i nie powinny być tak interpretowane. Publikowanie w prasie lub w Internecie całości lub części opracowania wymaga zgody sporządzających raport.