

**KOMENTARZ PORANNY**

**Koniec roku**

Dzisiaj ostatnia sesja w roku, więc na niektórych walorach możemy mieć do czynienia ze „strojeniem okien”, poza tym jakichś większych rozstrzygnięć nie należy oczekiwać. WIG20 znajduje się w okolicach 1950 pkt, gdzie znajduje się najbliższy poziom oporu wyznaczony przez szczyt ruchu wzrostowego, który trwa już od listopada. Patrząc na zachowanie kontraktów na zagraniczne indeksy, to jest szansa na ich testowanie, gdyż są one notowane wyraźnie nad kreską. W dalszej części dnia oczekiwałbym raczej spadającej zmienności, ponieważ większość graczy będzie zapewne myślała już na sylwestrowym balu, a sesja na niektórych parkietach będzie dzisiaj skrócona. Kalendarz makro także jest ubogi, o 14:00 poznamy wstępny odczyt wskaźnika CPI w Polsce za grudzień, a o 15:45 opublikowany zostanie indeks Chicago PMI. Tak jak już pisałem nie należy oczekiwać dzisiaj jakichś większych rozstrzygnięć. Z technicznego punktu widzenia dla indeksu WIG20 kluczowy jest obecnie kanał wzrostowy, którego dolne ograniczenie biegnie po dołkach z 12 i 19 grudnia, a górne wyznacza linia łącząca szczyty z 8, 14 i 21 grudnia. Nasz indeks blue chips obecnie znajduje się w środku tego kanału i mając na uwadze świąteczną zmienność jest raczej mało prawdopodobne aby do wybicia w którymkolwiek kierunku miało dojść dzisiaj. Na powrót do prawdziwego handlu trzeba poczekać do 2017 roku, jednak w przypadku GPW trzeba pamiętać, że przyszły tydzień jest także krótszy o jeden dzień.

Marek Jurzec

**SKRÓT INFORMACJI ZE SPÓLEK**

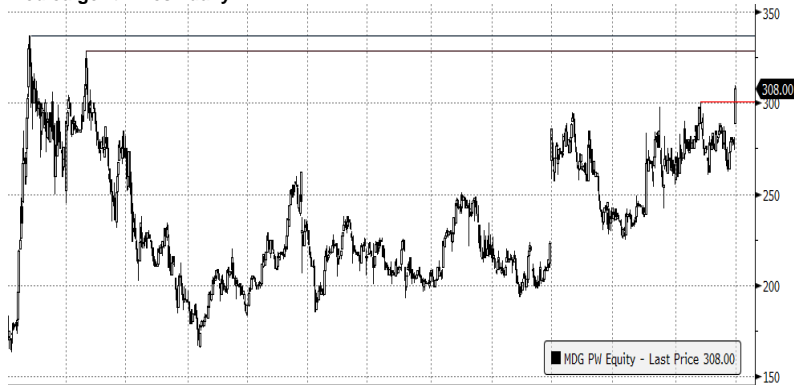
- **JSW:** Spółka wyemitowała obligacje o wartości 300 mln PLN, które objęło TF Silesia;
- **TXM:** Detalista podtrzymuje prognozy wyników i docelowy poziom dywidendy;
- **PKP Cargo:** Udział spółki w przewozach ładunków w okresie I-XI wyniósł 43,8%;
- **Sektor kolejowy:** W '17 PKP PLK zamierza uruchomić przetargi o wartości ok. 12 mld PLN;
- **Trakcja:** Konsorcjum ze spółką podpisało kontrakt z PKP PLK o wartości 296,5 mln PLN;
- **ZUE:** Spółka ma najkorzystniejszą ofertę w przetargu dla PKP PLK o wartości 281 mln PLN;
- **Ursus:** Spółka sprzeda Bioenergia Invest za 22,04 mln PLN;
- **Handel:** Waży się kształt zakazu handlu w niedzielę. "Solidarność" zmieni projekt. A PiS chce zakazu, ale w łagodniejszej formie. – Gazeta Wyborcza

Notowania: czwartek, 29 grudnia 2016			
	Wartość	Zmiana	
		1D	YTD
WIG20	1 946,3	0,7%	4,7%
WIG30	2 243,6	0,7%	8,1%
mWIG40	4 213,6	0,7%	18,1%
sWIG80	14 201,5	0,9%	7,5%
WIG	51 703,9	0,7%	11,3%
WIG Banki	6 269,4	0,9%	3,0%
WIG Bud	2 863,1	0,8%	-2,2%
WIG Chemia	13 860,8	1,4%	-15,8%
WIG Dew	1 832,3	0,8%	21,1%
WIG Energia	2 557,5	0,1%	-12,7%
WIG IT	2 188,4	1,7%	35,8%
WIG Media	4 545,1	0,0%	15,3%
WIG Paliwa	5 642,0	-0,2%	26,3%
WIG Spoż	4 125,1	0,2%	20,6%
WIG Surowce	3 511,5	-0,4%	79,4%
WIG Telco	716,4	0,5%	-11,3%
DAX	11 451,1	-0,2%	6,6%
CAC40	4 838,5	-0,2%	4,3%
BUX	31 847,9	-0,6%	33,1%
S&P500	2 249,3	0,0%	10,0%
DJIA	19 819,8	-0,1%	13,7%
Nasdaq Comp	5 432,1	-0,1%	8,5%
Bovespa	60 227,3	0,7%	38,9%
Nikkei225	19 114,4	-0,2%	0,4%
S&P/ASX 200	5 665,8	-0,6%	7,0%
Złoto	1 155,9	1,5%	8,8%
Miedź	5 545,0	1,4%	17,9%
Ropa	53,8	-0,5%	20,6%
EUR/PLN	4,41	0,1%	3,4%
USD/PLN	4,21	-0,7%	7,3%
CHF/PLN	4,11	-0,1%	4,8%
EUR/USD	1,05	0,9%	-3,6%
USD/JPY	116,5	-0,9%	-3,1%

**WYKRES DNIA**

Kurs Medicalgorithmics przebija lokalne maksima po informacjach o ugodzie ws. AMI/Spectacor.

**Medicalgorithmics – daily**



MDG PW Equity (Medicalgorithmics SA) Graph 1371 Daily 05JAN2014-30DEC2016 Copyright© 2016 Bloomberg Finance L.P. 30-Dec-2016 08:12:16

Źródło: BDM S.A., Bloomberg

**FW20: czwartek, 29 grudnia 2016**

	Wartość	zmiana	
Kurs otwarcia	1 931	-9	-0,46%
Kurs zamknięcia	1 943	8	0,41%
Kurs min.	1 931	8	0,42%
Kurs max.	1 946	0	0,00%
Wolumen obrotu	6 858	-2 277	-24,93%
Otwarte pozycje	71 456	998	1,42%

**System:**

Aktualna pozycja – długa  
 Sygnał otwarcia krótkiej– 1919  
 Ostatnia zmiana sygnału z krótkiej na długą - 1775

Opory: 2000 2023 2159 2200  
 Wsparcia: 1870 1834 1757 1710

GPW – PODSUMOWANIE



Indeksy GPW						
Indeks	Open	Low	High	Close	Zmiana	Obrót
WIG20	1 934,7	1 931,4	1 946,3	1 946,3	0,7%	426
WIG30	2 226,3	2 226,0	2 243,6	2 243,6	0,7%	466
MWIG40	4 189,9	4 074,3	4 201,5	4 213,6	0,7%	109
SWIG80	14 090,4	4 188,3	4 213,6	14 201,5	0,9%	25
WIG-PL	52 273,1	52 273,1	52 536,9	52 536,9	0,8%	572
WIG	51 334,7	51 334,0	51 703,9	51 703,9	0,7%	579

WIG20	Cena	Mkt Cap	zmiana	
			1D	YTD
Alior	55,00	7 109	0,9%	1,4%
Asseco PL	56,50	4 690	2,7%	-0,5%
BZ WBK	315,90	31 348	0,1%	11,2%
CCC	202,50	7 923	1,8%	46,2%
Cyfrowy P.	24,48	15 656	-0,2%	17,2%
Enea	9,60	4 238	-0,8%	-15,0%
Energa	9,04	3 743	-0,3%	-28,5%
Eurocash	39,50	5 494	3,9%	-18,6%
KGHM	91,70	18 340	-0,3%	44,4%
Lotos	38,59	7 134	0,4%	42,9%
LPP	5 659,90	10 410	0,0%	1,9%
mBANK	333,65	14 107	0,8%	6,3%
Orange	5,39	7 074	1,1%	-17,8%
Pekao	126,80	33 281	2,0%	-11,6%
PGE	10,48	19 595	0,5%	-18,1%
PGNIG	5,59	32 981	0,2%	8,8%
PKN Orlen	84,80	36 270	-0,5%	25,0%
PKOBP	27,98	34 975	0,3%	2,4%
PZU	33,18	28 652	2,4%	-2,5%
Tauron	2,86	5 012	0,4%	-0,7%

mWIG40	Cena	Mkt Cap	zmiana	
			1D	YTD
Alumetal	60,60	932	1,2%	19,3%
Amrest	186,00	1 446	3,0%	6,9%
Amrest	294,00	6 237	0,7%	56,2%
Apator	29,89	990	2,7%	-8,9%
Azoty	64,90	6 438	1,1%	-34,8%
Bioton	8,16	701	0,1%	-31,6%
Bogdanka	70,70	2 405	-2,2%	112,9%
Boryszew	8,00	1 920	0,1%	70,2%
Budimex	200,00	5 106	-1,2%	3,1%
CD Projekt	52,32	5 029	-0,6%	136,2%
Ciech	57,40	3 025	2,0%	-33,3%
Comarch	170,00	1 383	0,0%	49,1%
Echo	5,36	2 212	1,5%	-22,3%
Emperia	63,00	778	-2,0%	-7,9%
Forte	74,97	1 792	1,9%	40,4%
GetinNoble	1,33	1 175	2,3%	-26,1%
GPW	39,81	1 671	0,0%	10,7%
GTC	8,15	3 751	1,4%	14,0%
Grajewo	36,14	2 338	1,8%	35,6%
Handlowy	76,57	10 005	1,0%	6,5%
ING BSK	161,50	21 011	1,6%	37,9%
Intercars	272,60	3 862	1,3%	14,5%
JSW	68,20	8 007	-0,1%	540,4%
Kernel	63,30	5 108	-0,1%	31,6%
Kęty	388,75	3 675	1,2%	24,2%
Kruk	234,50	4 161	-2,3%	34,8%
Medicalg	308,00	1 111	10,8%	39,1%
Millennium	5,14	6 235	-0,2%	-7,6%
Netia	4,56	1 589	-1,5%	-15,6%
Neuca	385,00	1 698	-1,0%	7,0%
Orbis	72,50	3 341	1,5%	18,1%
PKP Cargo	47,10	2 109	0,2%	-31,2%
Polnord	8,15	266	0,2%	-43,3%
Robyng	2,97	781	0,0%	6,8%
Sanok	63,00	1 694	2,4%	13,5%
Stalprodukt	530,00	2 958	3,9%	77,3%
Synthos	4,55	6 021	1,8%	19,4%
Trakcja	13,80	709	3,9%	9,1%
Uniwheels	219,40	2 721	-0,1%	74,3%
Wawel	1 090,00	1 635	0,5%	-8,3%

KOMENTARZ POPÓŁDNIOWY

Strojenie okien

Czwartkowa sesja była kolejnym dniem z cyklu „doczekać do końca roku”. Na rynku ponownie niewiele się działo, a dzięki wczorajszej słabej końcówce dziś indeksy świeciły na zielono. Z perspektywy obrotów jedynym godnym uwagi walorem z grona dwudziestu największych spółek było PZU. Akcje ubezpieczyciela przyciągnęły solidne 91 mln zł, co pomogło im w 2,4% wzroście. Warto też odnotować najwyższe od wielu tygodni zamknięcie walorów Pekao (+1,9%), zdecydowanie wyróżniających się dziś w sektorze bankowym. To należy wiązać z jutrzejszym zakończeniem roku – przy tak gigantycznej wymianie akcji, jaką obserwowaliśmy na akcjach banku w ostatnim czasie, na pewno bardzo wielu zarządzającym bardzo zależy na dobrym kursie na koniec grudnia. Ten motyw, czyli „strojenie okien” przez fundusze był zresztą dobrze widoczny też na szerokim rynku. sWIG80 od wielu tygodni nie potrafił się oderwać od 14000 punktów zupełnie ignorując silny rynek, a dziś zanotował jedną z lepszych sesji w ostatnich miesiącach (+0,87%) i zakusy do dalszego podciągania kursów „maluchów” powinny być też widoczne jutro. Pomijając podbijanie wycen, gwiazdą notowań na szerokim rynku był Medicalgorithmics. Spółka po wczorajszej sesji poinformowała o podpisaniu umowy w USA kończącej wielomiesięczny spór prawny. To przełożyło się na 10,8% wzrost kursu z bardzo wysokim obrotem 36 mln zł, a prawie 120 tysięcy wolumenu na jednej sesji to historyczny rekord w historii notowań spółki. Jej akcje zbliżyły się dziś do ustanawianych w 2014 roku szczytów – piękny prezent dla akcjonariuszy na zakończenie roku.

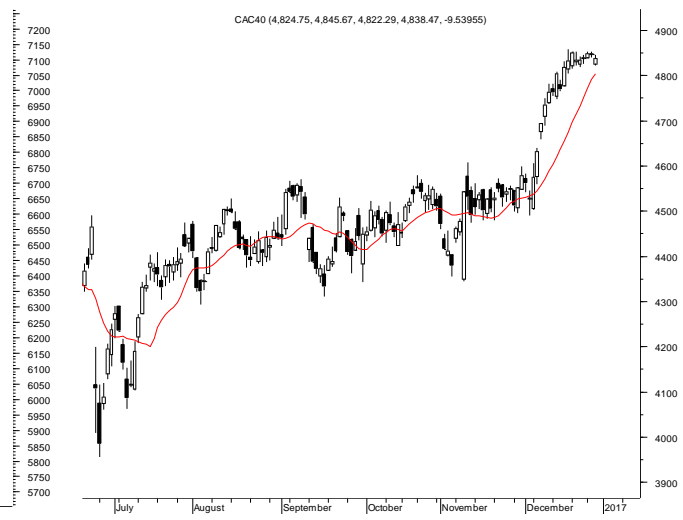
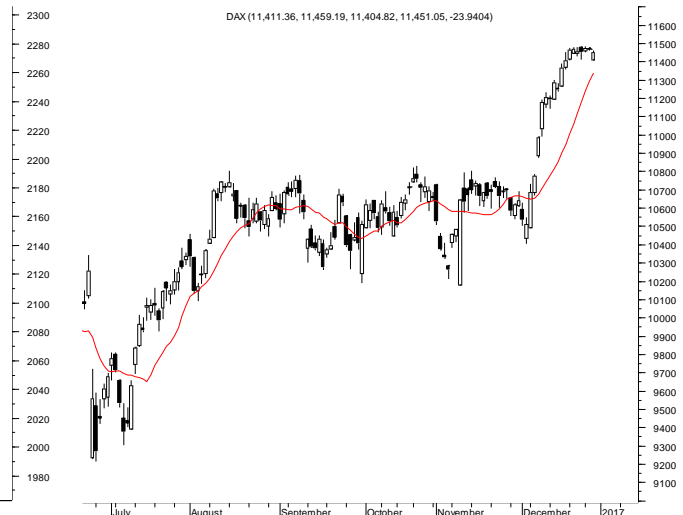
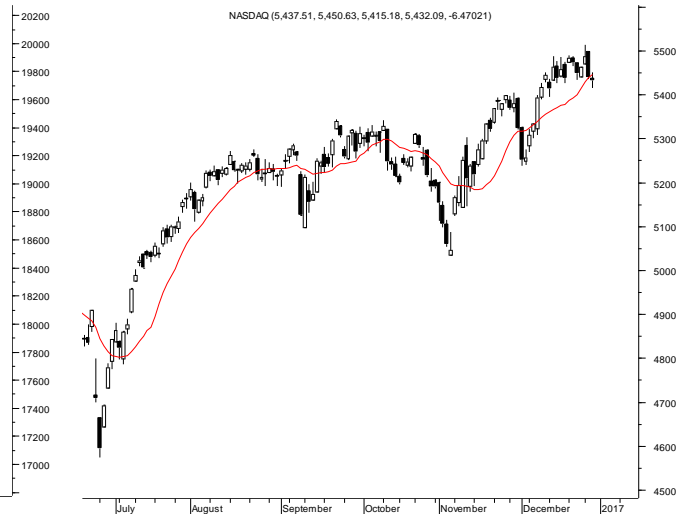
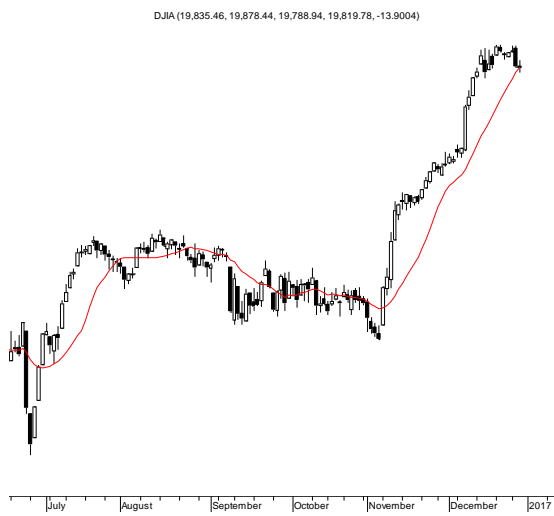
Piotr Kaczmarek, CFA

**INFORMACJE ZE SPÓLEK**

<b>JSW</b>	Spółka wyemitowała obligacje o wartości 300 mln PLN, które objęło TF Silesia.
<b>TXM</b>	Sieć dyskontów podtrzymała prognozy tegorocznych wyników. Zarząd zamierza rekomendować wypłatę dywidendy w przedziale 35-50% zysku z br. Prezes Przemieniecki podkreślił, że spółka nie ma planów akwizycyjnych i zamierza rozwijać się organicznie. Szansami dla spółki są wzrost konsumpcji i mały udział importu towarów. Docelowo mocno rozwinięty ma być e-commerce, który w '18 ma odpowiadać za ok. 5% obrotów grupy.
<b>Energa</b>	Projekt Energi-Operator o wartości 174,5 mln PLN dot. automatyzacji sieci średnich napięć znalazł się na liście indykatywnej Programu Operacyjnego Infrastruktura i Środowisko na lata 2014-20, i może dostać 140 mln PLN dofinansowania z UE.
<b>PGE</b>	PGE Dystrybucja podpisała z ME 2 umowy na dofinansowanie inwestycji w ramach obecnej perspektywy finansowej UE na lata 2014-20 na kwotę 27,0 mln PLN. Realizacja projektów zwiększy możliwości przyłączenia nowych mocy wytwórczych z OZE do sieci elektroenergetycznej na Podkarpaciu i w regionie łódzkim. Całkowity koszt realizacji obu projektów szacowany jest na ok. 63 mln PLN.
<b>Enea</b>	Enea Operator pozyska ponad 250 mln PLN dofinansowania inwestycji w ramach Programu Operacyjnego Infrastruktura i Środowisko do '20.
<b>PKP Cargo</b>	Udział spółki w przewozach ładunków w okresie styczeń-listopad'16 wyniósł 43,8% całości masy wobec 47,5% w '15. Wg pracy przewozowej spółka miała 51,5% udziału.  PKP Cargo liczy na wzrost przewozów kolejowych, zarząd wiąże duże nadzieje z segmentem kruszyw i innych materiałów budowlanych oraz rud i metali. - Parkiet
<b>Sektor kolejowy</b>	Prezes PKP PLK poinformował, że do końca '16 zostaną ogłoszone przetargi o wartości 2,7 mld PLN. W '17 mają być ogłoszone kolejne przetargi o wartości ok. 12 mld PLN.
<b>Medicalgorithmics</b>	Medicalgorithmics zakłada, że ugoda i przejście klientów AMI/Spectacor będzie stopniowo pozytywnie wpływać na przychody grupy już od początku przyszłego roku. Wzrosnąć powinny udziały rynkowe grupy w USA.
<b>Trakcja</b>	Konsorcjum, któremu przewodniczy spółka, zawarło umowę z PKP PLK na modernizację linii kolejowej na odcinku Jaworzno Szczakowa-Trzebinia o wartości 296,5 mln PLN. Na Trakcję przypada 49% wynagrodzenia.
<b>Eurocash</b>	Dystrybutor FMCG zawarł aneks do przedwstępnej umowy kupna Eko Holdingu, który przedłużył termin jej zawarcia do 13 stycznia '17.
<b>Echo</b>	Deweloper sprzedał Ministerstwu Kultury budynek byłego hotelu Cracovia za 29 mln PLN.
<b>ZUE</b>	Oferta spółki została wybrana jako najkorzystniejsza w przetargu PKP PLK na wykonanie prac na odcinku Łódź Kaliska-Zduńska Wola. Wartość netto oferty wynosi 281,0 mln PLN.
<b>Ursus</b>	Spółka podpisała z tureckim Biosaf Temiz Kaynakli Yenilenebilir Enerji Limited Şirketi Clean Energy & Renewable Sources LTD umowę sprzedaży spółki zależnej Bioenergia Invest za cenę 22,04 mln PLN.
<b>Asseco PL, Asseco SEE</b>	Asseco Poland zwiększyło zaangażowanie w akcjonariacie spółki o 4,3% do 55,3%.
<b>Capital Park</b>	CP Retail Besloten Vennootschap, spółka zależna, podjęła decyzję o zamiarze sprzedaży, na rynku wtórnym poza obrotem zorganizowanym, maksymalnie 140,1 tys. certyfikatów inwestycyjnych serii B Real Estate Income Assets II FIZAN. Aktywami funduszu jest mienie funduszu obejmujące środki pieniężne, prawa nabyte oraz przychody z tych praw, a także nieruchomości znajdujące się w Warszawie, Krakowie, Toruniu, Olsztynie, Lidzbarku oraz Radomiu.
<b>MOL</b>	Chorwacka gazeta Veernij List poinformowała, że rząd Chorwacji do końca tygodnia ma przedstawić model odkupu akcji INA od spółki.
<b>Banki</b>	Banki mogą wydawać rocznie 200-300 mln zł na inwestycje, głównie w systemy transakcyjne oraz nowe rozwiązania w zakresie bankowości internetowej i mobilnej. - Parkiet
<b>Handel</b>	Waży się kształt zakazu handlu w niedzielę. "Solidarność" zmieni projekt. A PiS chce zakazu, ale w łagodniejszej formie. – Gazeta Wyborcza

Źródło: Dom Maklerski BDM S.A., spółki, PAP

**RYNKI ZAGRANICZNE**



Wydział Analiz i Informacji Dom Maklerski BDM S.A.

ul. 3-go Maja 23, 40-096 Katowice, Tel.: 032 208 14 12, analizy@bdm.com.pl

Opracowanie ma charakter czysto informacyjny i zostało opracowane na podstawie informacji uznanych przez autorów za wiarygodne. Zawarte w nim komentarze są subiektywnymi poglądami autorów. Opracowanie i zawarte w nim komentarze nie są podstawą żadnej rekomendacji kupna bądź sprzedaży w rozumieniu obowiązującego prawa i nie powinny być tak interpretowane. Publikowanie w prasie lub w Internecie całości lub części opracowania wymaga zgody sporządzających raport.