

**KOMENTARZ PORANNY**

**Ostatnia prosta**

Pierwsza poświęcena sesja na GPW nie miała większej historii. Wystarczy wspomnieć, że zakres całodziennych wahań na WIG20 ledwo przekroczył 9 pkt. Indeks blue-chipów finiszował na poziomie 1936,7 pkt, co oznaczało wzrost o niespełna 0,2%. Bardzo podobnie było w Niemczech, przy czym akurat tu oznaczało to roczne maksimum indeksu DAX. Lekkie wzrosty były także udziałem inwestorów za Atlantykami. Indeks spółek technologicznych, Nasdaq Comp (+0,5%), ustanowił kolejny historyczny rekord. Rano nastroje na azjatyckich rynkach nie wskazują na jednoznaczny kierunek. Nikkei225 zakończył sesję bez większych zmian (listopadowe dane o produkcji przemysłowej lekko poniżej oczekiwań, lepsza natomiast była sprzedaż detaliczna), część indeksów lekko rośnie, część spada (np. w Chinach). W pobliżu wczorajszego zamknięcia notowane są kontrakty na DAX. Technicznie na wykresie godzinowym WIG20 można wyznaczyć lekko nachylony kanał wzrostowy, rozpoczynający się 8-12 grudnia. Jego dolne ograniczenie przebiega obecnie w okolicach 1920-25 pkt. Górne jest około 40 pkt wyżej. W kalendarium makro brakuje dziś raczej poważniejszych pozycji (dane o zapasach paliw/ropy wg API pojawiają się dopiero po sesji w USA). Do końca roku zostały już tylko trzy sesje, co oznacza także ostatni czas transakcji podatkowych lub strojenia okienek pod wynik roczny.

Krzysztof Pado

**SKRÓT INFORMACJI ZE SPÓŁEK**

- **PGNiG:** Trybunał Sprawiedliwości Unii Europejskiej przychylił się do wniosku PGNiG o zawieszenie wykonania decyzji KE w sprawie oddania Gazpromowi dostępu do 80% gazociągu OPAL;
- **Polimex/ Energetyka:** PGE, Enea, Energa, PGNiG podpisały list intencyjny z Polimexem, w którym wyraziły zamiar rozważenia potencjalnej inwestycji w tę spółkę;
- **Tauron:** Tauron na przyszły rok planuje utrzymanie stabilnych finansów, uczestnictwo w planowanym rynku mocy i rozwój produktów związanych z elektromobilnością – Prasa;
- **Energa:** Energa Elektrownie Ostrołęka, zawarła umowę z PGG na dostawy węgla do elektrowni Ostrołęka B;
- **TXM:** TXM zadebiutowa na rynku głównym GPW w czwartek, 29 grudnia;
- **Praire Mining:** China Coal ma pomóc zorganizować Praire Mining finansowanie projektu budowy kopalni w Lubelskim Zagłębiu Węglowym;

**WYKRES DNIA**

Akcje Toshiba w ciągu ostatnich dwóch sesji gwałtownie traciły na wartości. Jest to efekt informacji o wysokich odpisach, które czekają spółkę w związku z akwizycją CB&I Stone&Webster Inc. dokonaną w '15.

**Toshiba – daily**



Źródło: BDM S.A., Bloomberg

Notowania: wtorek, 27 grudnia 2016			
	Wartość	Zmiana	
		1D	YTD
WIG20	1 936,7	0,2%	4,2%
WIG30	2 229,0	0,2%	7,4%
mWIG40	4 175,6	0,3%	17,1%
sWIG80	14 061,1	-0,3%	6,4%
WIG	51 368,6	0,1%	10,5%
WIG Banki	6 213,1	0,2%	2,1%
WIG Bud	2 847,6	0,6%	-2,7%
WIG Chemia	13 581,4	1,0%	-17,5%
WIG Dew	1 825,9	-0,6%	20,7%
WIG Energia	2 590,7	-0,1%	-11,5%
WIG IT	2 126,6	-0,3%	31,9%
WIG Media	4 501,7	0,6%	14,2%
WIG Paliwa	5 692,4	0,5%	27,4%
WIG Spoż	4 092,3	1,8%	19,6%
WIG Surowce	3 524,6	0,0%	80,1%
WIG Telco	707,3	0,7%	-12,5%
DAX	11 472,2	0,2%	6,8%
CAC40	4 848,3	0,2%	4,6%
BUX	31 868,5	0,7%	33,2%
S&P500	2 268,9	0,2%	11,0%
DJIA	19 945,0	0,1%	14,5%
Nasdaq Comp	5 487,4	0,5%	9,6%
Bovespa	58 696,7	0,1%	35,4%
Nikkei225	19 401,7	0,0%	1,9%
S&P/ASX 200	5 685,0	1,0%	7,3%
Złoto	1 137,5	0,2%	7,1%
Miedź	5 518,0	0,0%	17,3%
Ropa	53,9	1,7%	20,9%
EUR/PLN	4,40	-0,2%	3,1%
USD/PLN	4,21	-0,2%	7,2%
CHF/PLN	4,09	-0,4%	4,3%
EUR/USD	1,05	0,0%	-3,8%
USD/JPY	117,5	0,3%	-2,3%

FW20: wtorek, 27 grudnia 2016			
	Wartość	zmiana	
Kurs otwarcia	1 935	-15	-0,77%
Kurs zamknięcia	1 937	1	0,05%
Kurs min.	1 930	3	0,16%
Kurs max.	1 940	-20	-1,02%
Wolumen obrotu	3 074	-8 851	-74,22%
Otwarte pozycje	70 076	-386	-0,55%

System:				
Aktualna pozycja – długa				
Sygnał otwarcia krótkiej– 1911				
Ostatnia zmiana sygnału z krótkiej na długą - 1775				
Opory:	2000	2023	2159	2200
Wsparcia:	1870	1834	1757	1710

GPW – PODSUMOWANIE



Indeksy GPW						
Indeks	Open	Low	High	Close	Zmiana	Obrót
WIG20	1 933,1	1 930,2	1 939,6	1 936,7	0,2%	155
WIG30	2 226,0	2 220,9	2 230,8	2 229,0	0,2%	189
MWIG40	4 167,7	4 105,3	4 138,2	4 175,6	0,3%	61
SWIG80	14 109,6	14 154,9	14 175,6	14 061,1	-0,3%	27
WIG-PL	52 101,6	52 101,6	52 193,0	52 193,0	0,1%	256
WIG	51 314,4	51 225,8	51 395,0	51 368,6	0,1%	260

WIG20	Cena	Mkt Cap	zmiana	
			1D	YTD
Alior	54,18	7 003	0,1%	-0,1%
Asseco PL	53,50	4 441	-0,6%	-5,8%
BZ WBK	315,35	31 294	1,2%	11,0%
CCC	198,50	7 767	0,4%	43,3%
Cyfrowy P.	24,28	15 528	1,0%	16,3%
Enea	9,95	4 392	-0,1%	-11,9%
Energa	9,35	3 872	0,9%	-26,0%
Eurocash	38,65	5 376	0,0%	-20,3%
KGHM	92,00	18 400	0,9%	44,9%
Lotos	38,65	7 145	0,1%	43,1%
LPP	5 629,95	10 355	-0,1%	1,3%
mBANK	328,00	13 868	-0,9%	4,5%
Orange	5,29	6 942	0,8%	-19,4%
Pekao	124,40	32 651	0,6%	-13,3%
PGE	10,50	19 632	-0,3%	-17,9%
PGNIG	5,49	32 391	0,4%	6,8%
PKN Orlen	86,44	36 971	0,4%	27,4%
PKOBP	27,99	34 988	-0,6%	2,4%
PZU	32,45	28 021	-0,5%	-4,6%
Tauron	2,93	5 135	-0,3%	1,7%

mWIG40	Cena	Mkt Cap	zmiana	
			1D	YTD
Alumetal	58,43	899	0,2%	15,0%
Amrest	180,70	1 405	-0,7%	3,9%
Amrest	293,05	6 217	-0,7%	55,7%
Apator	29,13	964	-1,3%	-11,2%
Azoty	63,01	6 250	1,6%	-36,7%
Bioton	8,20	704	-0,4%	-31,3%
Bogdanka	72,00	2 449	-0,1%	116,8%
Boryszew	8,01	1 922	0,1%	70,4%
Budimex	204,00	5 208	1,0%	5,2%
CD Projekt	52,00	4 998	-0,6%	134,8%
Ciech	56,50	2 978	0,0%	-34,3%
Comarch	173,00	1 407	-0,3%	51,7%
Echo	5,36	2 212	-0,2%	-22,3%
Emperia	65,58	809	0,8%	-4,1%
Forte	74,50	1 781	0,4%	39,5%
GetinNoble	1,33	1 175	5,6%	-26,1%
GPW	39,68	1 665	-0,3%	10,4%
GTC	8,00	3 682	-0,9%	11,9%
Grajewo	35,49	2 296	0,5%	33,2%
Handlowy	76,15	9 950	0,0%	5,9%
ING BSK	159,00	20 686	1,3%	35,7%
Intercars	268,95	3 811	1,5%	13,0%
JSW	68,40	8 031	-2,8%	542,3%
Kernel	62,99	5 083	4,0%	31,0%
Kęty	388,00	3 668	0,3%	24,0%
Kruk	235,75	4 183	-0,1%	35,5%
Medicalg	279,75	1 009	-0,1%	26,3%
Millennium	5,07	6 151	-0,2%	-8,8%
Netia	4,59	1 599	0,7%	-15,0%
Neuca	386,80	1 719	0,0%	7,5%
Orbis	70,10	3 230	1,6%	14,2%
PKP Cargo	47,00	2 105	-1,1%	-31,3%
Polnord	8,15	266	-0,6%	-43,3%
Robyng	3,05	802	-0,7%	9,7%
Sanok	60,50	1 626	-0,8%	9,0%
Stalprodukt	505,00	2 818	0,4%	68,9%
Synthos	4,47	5 915	1,1%	17,3%
Trakcja	13,20	678	-0,7%	4,3%
Uniwheels	219,90	2 727	0,0%	74,7%
Wawel	1 077,00	1 615	-1,1%	-9,4%

KOMENTARZ POPÓŁDNIOWY

Wyjątkowo niskie obroty

Handel między Świętami Bożego Narodzenia a Nowym Rokiem zwyczajowo jest mało atrakcyjny, dziś jednak rynek wyglądał, jakby chciał pobić rekord niskiej aktywności. Od rana wartość obrotów na GPW miała symboliczne rozmiary i nie zmieniło się to aż do końca notowań nawet pomimo dość optymistycznego początku sesji na Wall Street. Ostateczna wartość obrotów akcjami dwudziestu największych spółek to zaledwie 154 mln zł, co plasuje nas wśród najsłabszych sesji ostatnich lat. Zmienność na rynku miała równie kosmetyczny charakter jak wartość obrotów i na koniec dnia WIG20 urosło o 0,16%, mWIG40 o 0,25%, a sWIG80 spadł o 0,3%. GPW nie była odosobniona w takim stylu wtorkowych notowań. Podobny przebieg sesja miała na innych rynkach, czego najlepszym przykładem jest niewielka zmienność głównego indeksu we Włoszech mimo nowych doniesień w procesie ratunkowego dokapitalizowania banku Monte dei Paschi di Siena. Wśród wyróżniających się spółek na GPW warto zwrócić uwagę na kontynuację większych ruchów i podwyższonych wolumenów na akcjach Polimexu (+6,2%), natomiast mocny spadek cen węgla koksowego w Chinach (jeszcze na sesji poniedziałkowej) przełożył się na 2,8% zniżkę walorów JSW. Poza tym na tej nieciekawej sesji na szerokim rynku inwestorzy koncentrowali się głównie na kwestiach podatkowych, gdyż dzisiaj i jutro mamy ostatnią okazję do zawarcia transakcji rozliczanych jeszcze w tym roku.

Piotr Kaczmarek, CFA

**INFORMACJE ZE SPÓLEK**

<b>Polimex/ Energetyka</b>	PGE, Enea, Energa, PGNiG podpisały list intencyjny z Polimeksem, w którym wyraziły zamiar rozważenia potencjalnej inwestycji w tę spółkę oraz na podstawie którego przystąpili do rozmów z Polimeksem mających na celu wypracowanie szczegółowych parametrów transakcji.
<b>PGNiG</b>	Trybunał Sprawiedliwości Unii Europejskiej przychylił się do wniosku PGNiG o zawieszenie wykonania decyzji Komisji Europejskiej w sprawie oddania Gazpromowi dostępu do 80% gazociągu OPAL biegnącego przez terytorium Niemiec.
<b>Energa</b>	Spółka zależna Energi, Energa Elektrownie Ostrołęka, zawarła umowę z Polską Grupą Górniczą na dostawy węgla do elektrowni Ostrołęka B - podała Energa w komunikacie. Umowa została zawarta na czas określony od 1 stycznia 2017 roku do 31 grudnia 2030 roku z możliwością przedłużenia okresu jej obowiązywania za porozumieniem stron.
<b>LPP</b>	Grupa LPP założyła spółkę zależną z siedzibą w Belgradzie, w Serbii. Podstawowym przedmiotem działalności spółki jest najem powierzchni handlowej w Serbii, gdzie prowadzona będzie sprzedaż produktów marki Reserved, Cropp, House, Mohito i Sinsay. Grupa planuje od 2017 roku otwierać w Serbii sklepy własne. Spółka zapowiadała wcześniej, że pierwszy sklep Reserved w Belgradzie ma zostać otwarty w 3Q'17.  <i>BDM: Informacja neutralna, bowiem już wcześniej władze LPP wskazywały na wejście na rynek serbski. W naszej ocenie jest to dobry ruch, patrząc planowany przez grupę rozwój w obszarze Bałkanów, który umożliwi zwiększenie rozpoznawalności marek spółki.</i>
<b>BGŻ BNP Paribas</b>	KNF zaleciła BGŻ BNP Paribas utrzymywanie na poziomie skonsolidowanym funduszy własnych na pokrycie dodatkowego wymogu kapitałowego w celu zabezpieczenia ryzyka wynikającego z walutowych kredytów hipotecyjnych, na poziomie 0,68 p.p. dla łącznego współczynnika kapitałowego (TCR), 0,51 p.p. dla współczynnika kapitału Tier I oraz 0,38 p.p. dla współczynnika kapitału podstawowego Tier I.
<b>Sunex</b>	DM BOŚ zmniejszył zaangażowanie w spółkę Sunex i ma obecnie 2,51%- udział w jej kapitale zakładowym i 2,01% głosów na jej walnym zgromadzeniu. Przed zmianą DM BOŚ miał 8,62%- udział w kapitale zakładowym spółki i 6,91% głosów na jej walnym zgromadzeniu.
<b>TXM - IPO</b>	TXM, właściciel sieci dyskontowych sklepów detalicznych TXM textilmarket, zadebiutuje na rynku głównym GPW w czwartek, 29 grudnia - poinformowała we wtorek spółka. W ramach IPO spółka TXM przydzieliła inwestorom 4 mln akcji serii E nowej emisji, z tego inwestorom indywidualnym 400 tys. akcji, czyli 10% łącznie emitowanych walorów, a inwestorom instytucjonalnym 3,6 mln akcji, czyli 90%, łącznie oferowanych akcji. Średnia stopa redukcji w transzy Inwestorów Indywidualnych wyniosła 49,33%, a wartość oferty sięgnęła 20 mln PLN brutto. Objęte przez inwestorów akcje będą stanowiły łącznie 12% podwyższonego kapitału zakładowego i będą uprawniały do wykonywania 8,8% głosów na walnym zgromadzeniu spółki.
<b>PHN</b>	Polski Holding Nieruchomości otrzymał decyzje Prezydenta Gdyni oraz Wojewody Pomorskiego zatwierdzające realizację projektu Yacht Park w Gdyni. Jak podano, prace budowlane powinny ruszyć "wkrótce", a zakończenie inwestycji planowane jest na 2019 r.
<b>Parcel Technik</b>	Notowana na NewConnect spółka Parcel Technik, działająca na rynku dystrybucji przesyłek oraz usług kurierskich, chce pozyskać w pierwszej połowie 2017 roku 2-3 mln euro na rozwój sieci "skrytomatów" na rynku niemieckim i polskim. Rozważa emisję akcji.
<b>Forte</b>	MetLife OFE zmniejszył zaangażowanie w akcjonariacie Fabryk Mebli Forte do 3,59% kapitału zakładowego i głosów na walnym zgromadzeniu spółki - podało Forte w komunikacie. Wcześniej fundusz posiadał akcje stanowiące 10,71% kapitału zakładowego spółki i dające taki sam udział w ogólnej liczby głosów na jej WZ.
<b>PlayWay</b>	PlayWay zawarł umowę inwestycyjną z Piotrem Wątruckim oraz Inovo Venture Fund I w sprawie objęcia udziałów w ECC Games za 394 tys. PLN podała spółka. Wkład wniesiony przez inwestora posłuży na dokończenie przez ECC Games produkcji kilku gier na platformy mobilne.
<b>Deweloperzy</b>	Miniony rok zakończy się dla deweloperów mieszkaniowych kolejnym rekordem sprzedaży - po trzech kwartałach w największych miastach nabywców znalazło 43,5 tys. lokali, podczas gdy w całym 2015 r. 51,8 tys. (Rzeczpospolita)
<b>Praire Mining</b>	China Coal ma pomóc zorganizować Praire Mining finansowanie projektu budowy kopalni w Lubelskim Zagłębiu Węglowym. Wiceprezes spółki Artur Kluczny pytany, czy China Coal przewiduje też kapitałowe zaangażowanie w Praire Mining, odpowiedział: "Nie przewidujemy klasycznego kapitałowego zaangażowania

tego koncernu". Prairie Mining w połowie 2017 r. chciałoby złożyć wniosek o koncesję wydobywczą wraz z dokumentacją w związku z planami budowy kopalni Jan Karski. "Liczymy, że do końca roku uda nam się ją otrzymać" - powiedział wiceprezes. (Rzeczpospolita)

**PCC Exol**

W 2017 r. najważniejszym celem PCC Exol będzie rozbudowa portfolio produktów specjalistycznych, ze szczególnym uwzględnieniem surfaktantów anionowych. (Parkiet)

**Grupa Azoty**

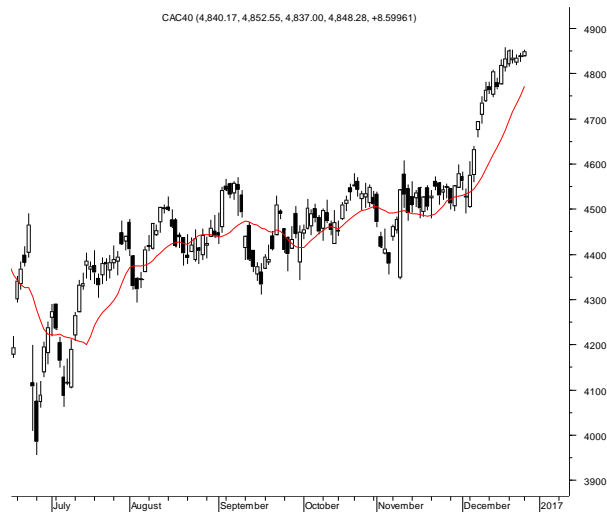
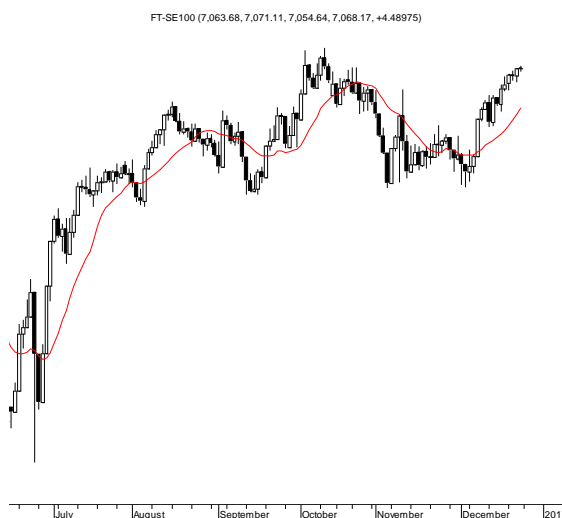
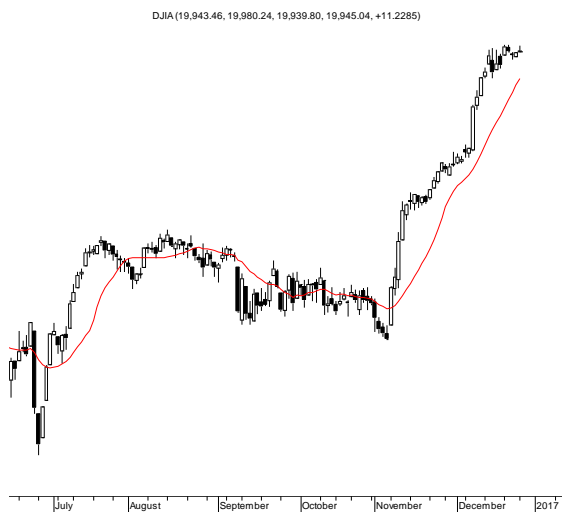
Dokończenie pełnej integracji Grupy Azoty, umocnienie pozycji na rynku, dalsza realizacja zamierzeń inwestycyjnych i aktualizacja strategii w oparciu o zmiany, które zaszły w ostatnich dwóch latach w otoczeniu - to najważniejsze cele zarządu Grupy Azoty pod przewodnictwem nowego prezesa, Wojciecha Wardackiego. (Parkiet)

**Tauron**

Tauron na przyszły rok planuje utrzymanie stabilnych finansów, uczestnictwo w planowanym rynku mocy i rozwój produktów związanych z elektromobilnością - mówi prezes spółki Filip Grzegorzczak. W związku z tym, że ustawy o rynku mocy jeszcze nie ma, w planie finansowym firma nie zakłada wpływów z tego tytułu. Tauron szuka mniejszościowego partnera do budowy bloku w Jaworznie. "Byłoby dobrze, gdyby udało się zawrzeć transakcję w przyszłym roku. Rozmawiamy z podmiotami krajowymi, m.in. PFR, ale nie tylko" - mówi prezes. W przyszłym roku planowane jest też wznowienie prac w Stalowej Woli, budowanej wraz z PGNiG. "Dzięki renegotjacji kontraktu na dostawy gazu z PGNiG blok będzie rentowny" - mówi Grzegorzczak. (Puls Biznesu)

Źródło: Dom Maklerski BDM S.A., spółki, PAP

**RYNKI ZAGRANICZNE**



**Wydział Analiz i Informacji Dom Maklerski BDM S.A.**

ul. 3-go Maja 23, 40-096 Katowice, Tel.: 032 208 14 12, analizy@bdm.com.pl

Opracowanie ma charakter czysto informacyjny i zostało opracowane na podstawie informacji uznanych przez autorów za wiarygodne. Zawarte w nim komentarze są subiektywnymi poglądami autorów. Opracowanie i zawarte w nim komentarze nie są podstawą żadnej rekomendacji kupna bądź sprzedaży w rozumieniu obowiązującego prawa i nie powinny być tak interpretowane. Publikowanie w prasie lub w Internecie całości lub części opracowania wymaga zgody sporządzających raport.