

KOMENTARZ PORANNY

Odbicia ciąg dalszy

Wczoraj warszawskie indeksy kontynuowały odbicie, które rozpoczęło się w poniedziałek. To oznacza, że wciąż poruszamy się w konsolidacji, której dolnym ograniczeniem są okolice 1710 pkt., a górnym szczyty z listopada i października. Dopiero przełamanie, któregoś z tych poziomów byłoby sygnałem co do dalszego kierunku w dłuższym terminie. Tutaj wyraźnie rzuca się w oczy rozdźwięk między szerokim rynkiem, a blue chipami, ponieważ WIG konsoliduje się w pobliżu rocznych maksimów, a w przypadku WIG20 są to okolice tegorocznych minimów. Indeksy zagranicą także mają bliżej do oporów niż wsparć, a w USA mamy do czynienia z nowymi historycznymi rekordami. Z kolei niemiecki DAX zatrzymał się w okolicach oporów. Dziś o poranku kontrakty na główne indeksy są notowane na plusach, co powinno skutkować pozytywnym otwarciem również u nas. W trakcie dnia impulsami do większych ruchów mogą być dane makro. O poranku poznamy odczyty PMI z usług i przemysłu w Strefie Euro oraz w Niemczech i we Francji. Po południu światło dzienne ujrzą dane na temat zamówień na dobra trwałego użytku w USA. Poznamy również PMI dla tamtejszego przemysłu oraz listopadowy odczyt indeksu Uniwersytetu Michigan. Jeśli w tym tygodniu na światowych parkietach ma się wydarzyć coś więcej, to powinno stać się to dzisiaj. Jutro w USA mamy Święto Dziękczynienia, a w piątek tamtejsza sesja będzie skrócona, więc na większą zmienność będzie można liczyć dopiero od przyszłego tygodnia.

Marek Jurzec

SKRÓT INFORMACJI ZE SPÓLEK

- **Mostostal Zabrze:** Backlog grupy wynosi obecnie 619 mln PLN;
- **Budimex:** Konsorcjum z Ferrovia Agroman pozyskało kontrakt o wartości 275,2 mln PLN netto;
- **Kruk:** Spółka wygrała przetarg w Hiszpanii na portfel wierzytelności o wartości 183 mln EUR;
- **Introl:** Spółka zamierza wypłacić akcjonariuszom dywidendę w wys. 0,3 PLN/akcję;
- **Action:** Dystrybutor IT otrzymał decyzję z UKS ws. zabezpieczenia zob. podatkowych w wys. 9,1 mln PLN;
- **Qumak:** Rada nadzorcza spółki odwołała Marka Tiahnyboka z funkcji wiceprezesa ds. finansowych;
- **Telekomy:** Play zwiększył w 3Q'16 EBITDA do 517 mln PLN;

WYKRES DNIA

DJIA po raz pierwszy w historii przekracza 19 tys. pkt. Od zwycięstwa Trumpa główny indeks NYSE zyskał blisko 4% wybijając się górą z 3 miesięcznej konsolidacji.

DJIA daily



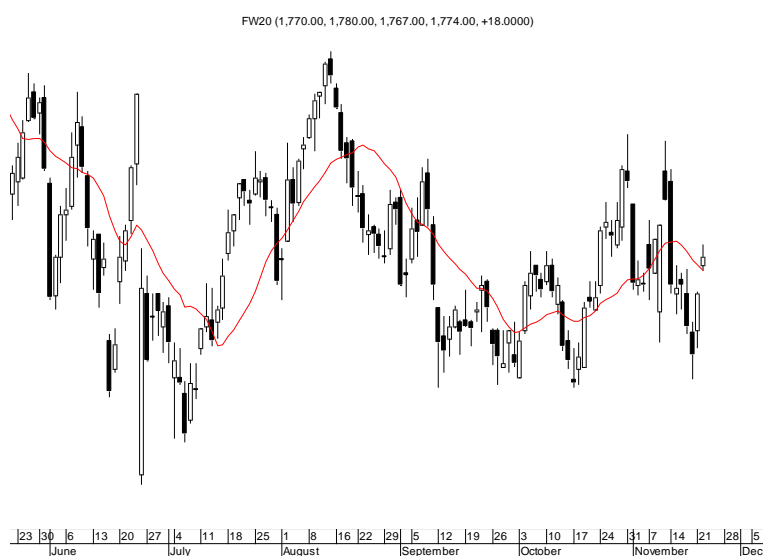
Źródło: BDM S.A., Bloomberg.

	Notowania: wtorek, 22 listopada 2016		
	Wartość	Zmiana	
		1D	YTD
WIG20	1 775,7	1,1%	-4,5%
WIG30	2 066,8	1,3%	-0,4%
mWIG40	4 036,0	1,5%	13,1%
sWIG80	13 918,4	0,3%	5,4%
WIG	48 030,1	1,1%	3,4%
WIG Banki	5 750,0	0,5%	-5,5%
WIG Bud	2 799,0	1,0%	-4,3%
WIG Chemia	12 670,6	2,6%	-23,0%
WIG Dew	1 757,6	0,7%	16,1%
WIG Energia	2 344,4	1,0%	-19,9%
WIG IT	1 969,6	2,5%	22,2%
WIG Media	4 330,2	-0,5%	9,8%
WIG Paliwa	5 025,3	2,1%	12,5%
WIG Spoż	4 059,6	0,1%	18,7%
WIG Surowce	3 476,6	1,6%	77,7%
WIG Telco	703,6	-1,0%	-12,9%
DAX	10 713,9	0,3%	-0,3%
CAC40	4 548,4	0,4%	-1,9%
BUX	30 240,4	0,5%	26,4%
S&P500	2 202,9	0,2%	7,8%
DJIA	19 023,9	0,4%	9,2%
Nasdaq Comp	5 386,4	0,3%	7,6%
Bovespa	61 954,5	1,4%	42,9%
Nikkei225	18 162,9	0,3%	-4,6%
S&P/ASX 200	5 484,4	1,3%	3,6%
Złoto	1 212,4	0,0%	14,1%
Miedź	5 559,0	2,5%	18,2%
Ropa	48,0	-0,4%	8,6%
EUR/PLN	4,42	0,0%	3,7%
USD/PLN	4,16	-0,2%	6,1%
CHF/PLN	4,12	-0,2%	5,0%
EUR/USD	1,06	0,2%	-2,2%
USD/JPY	111,0	-0,1%	-7,6%

FW20: wtorek, 22 listopada 2016			
	Wartość	zmiana	
Kurs otwarcia	1 770	32	1,84%
Kurs zamknięcia	1 774	18	1,03%
Kurs min.	1 767	38	2,20%
Kurs max.	1 780	23	1,31%
Wolumen obrotu	11 815	-2 738	-18,81%
Otwarte pozycje	68 833	-1 125	-1,61%

System:				
Aktualna pozycja – długa				
Sygnał otwarcia krótkiej– 1765				
Ostatnia zmiana sygnału z krótkiej na długą - 1767				
Opory:	1786	1831	1875	1915
Wsparcia:	1757	1710	1683	1662

GPW – PODSUMOWANIE



Indeksy GPW						
Indeks	Open	Low	High	Close	Zmiana	Obrót
WIG20	1 765,4	1 765,4	1 779,9	1 775,7	1,1%	605
WIG30	2 059,4	2 058,6	2 068,4	2 066,8	1,3%	696
MWIG40	3 985,9	3 866,8	3 918,4	4 036,0	1,5%	142
SWIG80	13 882,0	3 984,1	4 036,0	13 918,4	0,3%	35
WIG-PL	48 691,4	48 654,4	48 776,1	48 776,1	1,1%	791
WIG	47 838,8	47 835,9	48 030,2	48 030,1	1,1%	795

WIG20	Cena	Mkt Cap	zmiana	
			1D	YTD
Alior	43,25	5 590	2,9%	-20,3%
Asseco PL	50,87	4 222	-0,1%	-10,4%
BZ WBK	291,00	28 877	-0,2%	2,5%
CCC	190,60	7 458	0,8%	37,6%
Cyfrowy P.	23,45	14 997	-0,5%	12,3%
Enea	9,64	4 256	3,0%	-14,7%
Energa	7,28	3 014	1,5%	-42,4%
Eurocash	37,55	5 223	2,0%	-22,6%
KGHM	85,00	17 000	2,5%	33,9%
Lotos	35,37	6 539	3,2%	31,0%
LPP	5 812,00	10 690	3,8%	4,6%
mBANK	329,35	13 925	-1,7%	4,9%
Orange	5,27	6 916	-0,9%	-19,7%
Pekao	117,00	30 709	0,2%	-18,5%
PGE	9,36	17 501	-0,8%	-26,8%
PGNiG	4,82	28 438	4,8%	-6,2%
PKN Orlen	76,30	32 634	1,3%	12,5%
PKOBP	25,62	32 025	0,3%	-6,3%
PZU	28,81	24 878	0,9%	-15,3%
Tauron	2,63	4 609	4,0%	-8,7%

mWIG40	Cena	Mkt Cap	zmiana	
			1D	YTD
Alumetal	57,55	885	-0,2%	13,3%
Amrest	185,10	1 439	0,1%	6,4%
Amrest	259,00	5 494	2,5%	37,6%
Apator	27,89	923	2,5%	-15,0%
Azoty	57,50	5 704	7,1%	-42,2%
Bioton	8,77	753	1,4%	-26,5%
Bogdanka	71,00	2 415	1,6%	113,8%
Boryszew	8,07	1 937	-0,1%	71,7%
Budimex	203,70	5 200	2,4%	5,0%
CD Projekt	43,22	4 141	7,7%	95,1%
Ciech	56,52	2 979	1,8%	-34,3%
Comarch	178,00	1 448	-0,4%	56,1%
Echo	5,16	2 129	2,0%	-25,2%
Emperia	59,03	729	0,6%	-13,7%
Forte	74,00	1 769	0,9%	38,6%
GetinNoble	1,22	1 078	0,0%	-32,2%
GPW	37,72	1 583	1,3%	4,9%
GTC	8,09	3 723	0,4%	13,1%
Grajewo	33,00	2 135	0,6%	23,8%
Handlowy	70,13	9 163	1,3%	-2,5%
ING BSK	148,00	19 255	2,1%	26,3%
Intercars	252,80	3 582	0,0%	6,2%
JSW	81,99	9 627	-0,6%	669,9%
Kernel	62,59	4 987	0,1%	30,1%
Kęty	378,65	3 580	0,7%	21,0%
Kruk	202,00	3 584	1,9%	16,1%
Medicalg	278,00	1 003	4,7%	25,5%
Millennium	5,30	6 430	2,7%	-4,7%
Netia	4,48	1 561	-1,1%	-17,0%
Neuca	372,00	1 653	1,1%	3,4%
Orbis	64,77	2 984	-0,3%	5,5%
PKP Cargo	46,00	2 060	1,1%	-32,8%
Polnord	8,16	267	1,2%	-43,2%
Robyg	3,00	789	1,4%	7,9%
Sanok	61,06	1 641	0,1%	10,0%
Stalprodukt	495,00	2 762	5,3%	65,6%
Synthos	4,52	5 981	-0,4%	18,6%
Trakcja	13,20	678	0,8%	4,3%
Uniwheels	202,00	2 505	0,0%	60,4%
Wawel	1 002,20	1 503	0,2%	-15,7%

KOMENTARZ POPÓLNIOWY

Środek konsolidacji

Wtorkowe notowania przyniosły kontynuację wczorajszego wzrostu na GPW, styl handlu był jednak zdecydowanie mniej emocjonujący. Sesję zaczęliśmy od solidnego 1% wzrostu i do końca dnia WIG20 poruszał się w pobliżu poziomów osiągniętych w pierwszych minutach sesji. Ponownie najwyższe obroty skoncentrowały na sobie walory PZU (+0,8% 107 mln) oraz PKN Orlen (+1,2%, 109 mln zł), a największa zwyżka tym razem przypadła akcjom PGNiG (+4,7%), które w poniedziałek były jednymi z najsłabszych w indeksie. Technicznie ostatnie sesje WIG20 to ruch od górnego zakresu konsolidacji z ostatnich miesięcy (10 listopada) do dolnej bariery (miniony piątek), a dziś znaleźliśmy się w środku tego zakresu wahań. Kolejny raz zatem sesję można uznać za neutralną dla szerszego obrazu rynkowego. Najlepiej sesję mogą ocenić inwestorzy skoncentrowani na walorach z mWIG40, który zanotował 1,5% zwyżkę. Technicznie niczego to nie zmieniło, gdyż podobnie jak w przypadku WIG20 mamy tu kilkumiesięczną konsolidację, ale z tą kluczową różnicą, że jest to ruch przy wieloletnich maksimach, a nie minimach. Po zielonej stronie rynku w segmencie średnich spółek brylowały dziś akcje CD Projekt (+7,6%) oraz Grupy Azoty (+7%), choć największy obrót przypadł zwyczajowo na JSW. Warto zwrócić uwagę na to, że walory węglowej spółki były dziś słabsze zarówno od mWIG40, jak i wielu innych spółek wydobywczych w Europie, dla których początek tego tygodnia jest bardzo udany. To mały sygnał ostrzegawczy na ekstremalnie wykupionym wykresie walorów JSW.

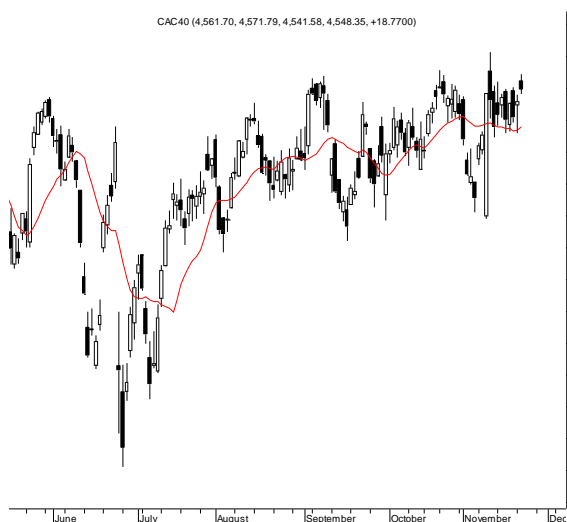
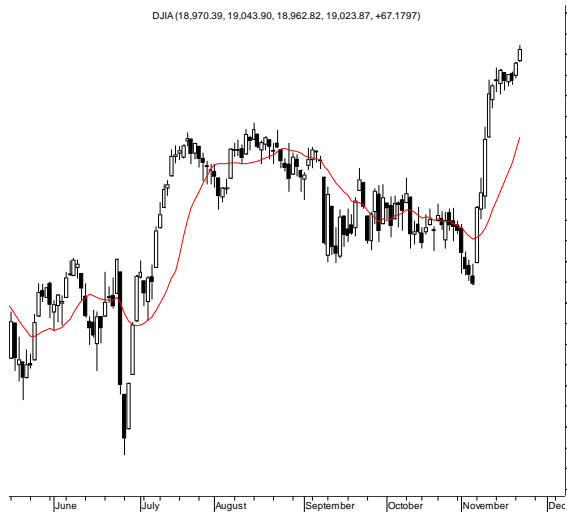
Piotr Kaczmarek, CFA

INFORMACJE ZE SPÓLEK

Mostostal Zabrze	Backlog grupy jest wart obecnie 619 mln PLN (w zawartych kontraktach), a z oferowanymi zamówieniami wynosi on 1,2 mld PLN.
Budimex	Konsorcjum Budimex-Ferrovial Agroman pozyskało umowę o wartości 275,2 mln PLN netto na przebudowę i rozbudowę Wojewódzkiego Szpitala Zespołonego im. L. Rydygiera. Od momentu podpisania kontraktu, prace mają być zakończone w ciągu 36 miesięcy.
Kruk	Podmiot zależny wygrał przetarg na rynku hiszpańskim na zakup portfela detalicznych niezabezpieczonych wierzycielności. Wartość nominalna portfela wynosi ok. 183 mln EUR.
Introl	Spółka zamierza rozwiązać częściowo kapitał rezerwy i wypłacić akcjonariuszom dywidendę w wys. 0,3 PLN/akcję. NWZ grupy, które ma o tym zdecydować, zaplanowano na 19 grudnia.
Unipetrol, PKN Orlen	Unipetrol zawarł trzyletnią umowę na przesył ropy naftowej rurociągiem JANAF z Jadranski Naftovod. Dostawy mają być dostarczane do rafinerii w Kralupach i Litvinovie.
Action	SFK, spółka zależna, otrzymała od UKS decyzję zabezpieczającą ewentualne przyszłe zobowiązania podatkowe z tyt. podatku VAT (w wys. 9,1 mln PLN). Zarząd spółki zależnej nie zgadza się z przedmiotową decyzją i wniesie od niej odwołanie do Izby Skarbowej.
Qumak	Rada nadzorcza spółki odwołała Marka Tiahnyboka z funkcji wiceprezesa ds. finansowych ze skutkiem natychmiastowym. Na jego stanowisko powołano Monikę Piotrkowską.
Gino Rossi	Pioneer Pekao TFI zmniejszył zaangażowanie w akcjonariacie spółki i ma obecnie 4,86% głosów.
Rawplug	Spółka planuje założyć spółkę handlową w Chinach i zamierza uruchomić ją w 1Q'17. Przedmiotem działalności podmiotu ma być centralizacja zakupów importowych oraz dystrybucja towarów handlowych w Azji.
Kopex	FMiU Tagor uruchomiła program dobrowolnych odejść, którym ma być objęte max 150 osób (pracuje tam 187 ludzi).
MCI Capital	Quercus TFI zwiększył zaangażowanie w akcjonariacie spółki i posiada obecnie 5,11% głosów na WZA.
Echo	Deweloper planuje utworzyć fundusz rezerwy z przeznaczeniem na wypłatę zaległej dywidendy i przenieść do niego z kapitału zapasowego ok. 400 mln PLN.
Telekomy	Play zwiększył w 3Q'16 przychody do niemal 1,6 mld PLN oraz EBITDA do 517 mln PLN (z 471 mln PLN). Baza abonencka na koniec września liczyła 14 639 tys. osób. Udział w rynku podmiotu wynosi obecnie 26%. P4 szacuje, że przychody segmentu prepaid mogą skurczyć się o 7%. - Parkiet
TIM	Przychody spółki w październiku spadły r/r o 1,1% do 53,5 mln PLN (narastająco od początku roku obroty wzrosły o 15,4% r/r).
Farmacol	Spółka podpisała z ING trzy umowy kredytowe o wartości 400 mln PLN. Środki mają być przeznaczone na finansowanie inwestycji, akwizycji oraz kapitału obrotowego.
PGNiG	Grupa podpisała umowę z Rawicz Energy z grupy Palomar Natural Resources na dostawę do 160 mln m3 gazu zaazotowanego rocznie. Umowa została zawarta na czas nieokreślony.
Erne Ventures	Spółka zamierza przejść na rynek główny z NC w '17. Podmiot rozważa dalsze akwizycje.
Dystrybucja FMCG	Prowadzona między Biedronką a Lidlem wojna cenowa może ograniczyć rozwój Eurocashu i Emperii w 2017 r. Przyszłość Almy Market stoi pod znakiem zapytania. - Parkiet
PZU	Grupa zamierza odświeżyć ofertę grupową, co ma pozwolić na mocniejsze wejście w segment małych i średnich przedsiębiorstw. – Puls Biznesu

Źródło: Dom Maklerski BDM S.A., spółki, PAP

RYNKI ZAGRANICZNE



Wydział Analiz i Informacji Dom Maklerski BDM S.A.

ul. 3-go Maja 23, 40-096 Katowice, Tel.: 032 208 14 12, analizy@bdm.com.pl

Opracowanie ma charakter czysto informacyjny i zostało opracowane na podstawie informacji uznanych przez autorów za wiarygodne. Zawarte w nim komentarze są subiektywnymi poglądami autorów. Opracowanie i zawarte w nim komentarze nie są podstawą żadnej rekomendacji kupna bądź sprzedaży w rozumieniu obowiązującego prawa i nie powinny być tak interpretowane. Publikowanie w prasie lub w Internecie całości lub części opracowania wymaga zgody sporządzających raport.