

**KOMENTARZ PORANNY**

**Warszawa na plusie**

Pierwsza sesja października zakończyła się pozytywnie dla rodzimych inwestorów. Blue chipy zyskały wczoraj 0,9%, zamykając dzień na poziomie 1725,4 pkt. Warto zwrócić uwagę, że największymi gwiazdami były podmioty z sektora odzieżowego – LPP oraz CCC. Na plusach zamknęły się również MiS-ie. Bardzo dobre poradzili sobie londyńska giełda – FTSE250 wzrósł o 1,8%, dzień wolnego mieli inwestorzy w Niemczech. Słabsze nastroje były widoczne w USA, gdzie główne indeksy zaświeciły na czerwono (S&P500 oraz DJIA spadły o ok. 0,3%, Nasdaq o 0,2%). Dobre nastroje panują w Azji, gdzie najważniejsze rynki były zdominowane przez stronę popytową (Nikkei podniósł się o 0,5%; w Chinach ponownie był dzień wolny). Cena ropy utrzymuje się na pułapach ok. 48,6USD/bbl, co oznacza najwyższe ceny od sierpnia. Na rynku terminowym jest dosyć spokojnie, jednak widoczne są lekko pozytywne nastroje (symboliczne wzrosty kontraktów na DAX i indeksy w USA). Po wczorajszym „festiwalu” PMI, dziś kalendarz makro będzie znacznie uboższy – nad ranem opublikowany został indeks zaufania konsumentów w Japonii, a przed południem poznamy odczyt inflacji produkcyjnej w strefie Euro. Wydaje się, że dzisiejsza sesja powinna być ciekawsza niż wczorajsza, głównie za sprawą powrotu do handlu niemieckiej giełdy. Z technicznego punktu widzenia krótkoterminowym celem dla blue chipów będzie dojście (i przebicie) poziomu 1770 pkt. Póki co jednak inwestorom sen z powiek zajmuje obrona lokalnego wsparcia na 1710 pkt.

Adrian Górniak

**SKRÓT INFORMACJI ZE SPÓŁEK**

- **Polwax:** w transakcjach pakietowych sprzedano 35% akcji spółki po 15,5 PLN/szt [komentarz BDM];
- **LPP:** we wrześniu przychody +20% r/r a marża brutto +1 p.p., powierzchnia rośnie o 12% r/r [komentarz BDM];
- **CCC:** we wrześniu przychody +28% r/r, narastająco +32,5% [komentarz BDM];
- **Lotos:** modelowa marża rafineryjna we wrześniu'16 wyniosła 7,31 USD/bbl wobec 7,08 USD/bbl przed rokiem [komentarz BDM];
- **Vantage:** spółka sprzedała w 3Q'16 172 lokale netto wobec 112 lokali rok wcześniej [komentarz BDM];
- **Emperia:** w Stokrotce sprzedaż rośnie o 13,5% r/r [komentarz BDM];
- **Enea:** wg strategii EBITDA do 2025 roku wzrośnie o 38%, przy inwestycjach spółka jest zainteresowana partnerami;
- **Bogdanka:** spółka w 01.2017 opublikuje strategię, chce wypłacać dywidendę, nie spodziewa się odbicia cen węgla w 2017 r.;
- **Energetyka/spółki SP:** w projekcie budżetu na'17 uwzględniono ok. 1,2 mld PLN wpływów CIT z tyt. podniesienia wartości nominalnej spółek;
- **PZU:** w polityce dywidendowej na lata 2016-2020 spółka zakłada przeznaczanie na nią nie mniej niż 50% zysku;

**WYKRES DNIA**

LPP zanotowało wczoraj ponad 14% wzrost po raporcie o sprzedaży i marży za wrzesień.

**Kurs LPP i zmiana dzienna**

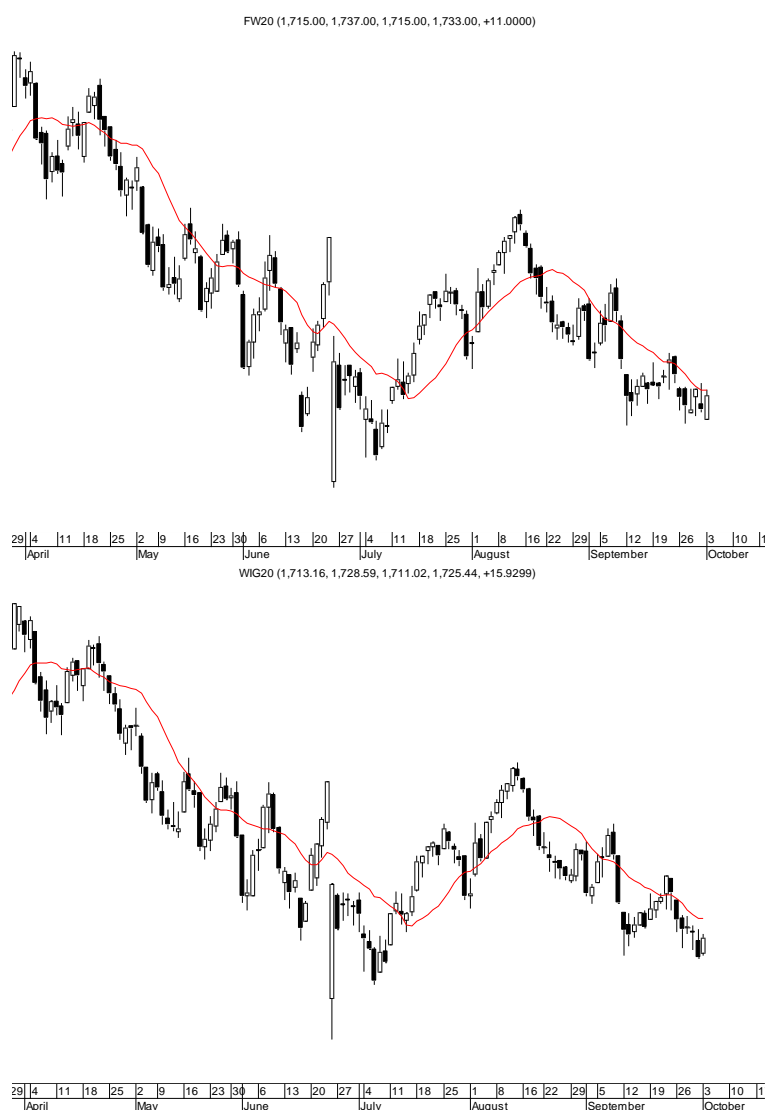


Notowania: poniedziałek, 3 października 2016			
	Wartość	Zmiana	
		1D	YTD
WIG20	1 725,4	0,9%	-7,2%
WIG30	1 994,8	0,9%	-3,9%
mWIG40	4 035,8	0,1%	13,1%
sWIG80	14 437,8	0,4%	9,3%
WIG	47 399,3	0,7%	2,0%
WIG Banki	6 053,0	1,0%	-0,6%
WIG Bud	2 924,3	-0,7%	-0,1%
WIG Chemia	13 329,1	-0,2%	-19,0%
WIG Dew	1 732,3	0,3%	14,5%
WIG Energia	2 388,1	-0,3%	-18,5%
WIG IT	2 029,6	-0,1%	25,9%
WIG Media	4 600,0	1,4%	16,7%
WIG Paliwa	4 512,4	0,3%	1,0%
WIG Spoż	3 848,3	-0,1%	12,5%
WIG Surowce	2 799,5	-0,6%	43,1%
WIG Telco	786,9	-0,8%	-2,6%
DAX	10 511,0	1,0%	-2,2%
CAC40	4 453,6	0,1%	-4,0%
BUX	28 012,4	1,3%	17,1%
S&P500	2 161,2	-0,3%	5,7%
DJIA	18 253,9	-0,3%	4,8%
Nasdaq Comp	5 300,9	-0,2%	5,9%
Bovespa	59 461,2	1,9%	37,2%
Nikkei225	16 688,2	0,5%	-12,3%
S&P/ASX 200	5 484,0	0,1%	3,6%
Złoto	1 311,1	-0,5%	23,4%
Miedź	4 865,0	0,5%	3,4%
Ropa	48,8	1,2%	12,6%
EUR/PLN	4,30	0,0%	0,7%
USD/PLN	3,83	0,2%	-2,4%
CHF/PLN	3,93	0,0%	0,3%
EUR/USD	1,12	-0,2%	3,2%
USD/JPY	101,5	0,2%	-15,5%

FW20: piątek, 3 października 2016			
	Wartość	zmiana	
Kurs otwarcia	1 715	-11	-0,64%
Kurs zamknięcia	1 733	11	0,64%
Kurs min.	1 715	-5	-0,29%
Kurs max.	1 737	-5	-0,29%
Wolumen obrotu	10 922	-5 809	-34,72%
Otwarte pozycje	49 797	1 119	2,30%

System:				
Aktualna pozycja – krótka				
Sygnał otwarcia długiej– 1734				
Ostatnia zmiana sygnału z długiej na krótką - 1756				
Opory:	1753	1875	1915	1950
Wsparcia:	1710	1683	1662	1600

GPW – PODSUMOWANIE



Indeksy GPW						
Indeks	Open	Low	High	Close	Zmiana	Obrót
WIG20	1 723,2	1 709,5	1 732,5	1 709,5	-1,2%	675
WIG30	1 988,4	1 976,6	2 000,8	1 976,6	-1,3%	791
MWIG40	4 041,8	14 230,2	14 382,7	4 030,1	-0,7%	242
SWIG80	14 267,3	4 025,9	4 051,3	14 382,7	0,7%	51
WIG-PL	48 080,9	47 829,0	48 080,9	47 829,0	-0,9%	976
WIG	47 208,5	47 084,9	47 446,6	47 084,9	-0,9%	991

WIG20				
	Cena	Mkt Cap	zmiana	
			1D	YTD
Alior	46,93	6 066	1,1%	-13,5%
Asseco PL	54,50	4 524	-2,2%	-4,0%
BZ WBK	319,10	31 666	2,6%	12,4%
CCC	183,15	7 166	3,5%	32,2%
Cyfrowy P.	24,88	15 912	1,6%	19,2%
Enea	8,45	3 730	-0,7%	-25,2%
Energa	7,40	3 064	-1,3%	-41,5%
Eurocash	42,72	5 942	0,5%	-11,9%
KGHM	73,52	14 704	-1,3%	15,8%
Lotos	28,51	5 271	0,2%	5,6%
LPP	4 490,00	8 240	14,1%	-19,2%
mBANK	347,90	14 709	1,8%	10,8%
Orange	5,96	7 822	-0,7%	-9,1%
Pekao	127,20	33 386	2,8%	-11,4%
PGE	10,18	19 034	0,3%	-20,4%
PGNIG	5,13	30 267	1,6%	-0,2%
PKN Orlen	64,80	27 716	-0,3%	-4,5%
PKOBP	25,86	32 325	-1,0%	-5,4%
PZU	24,39	21 061	0,0%	-28,3%
Tauron	2,55	4 469	-1,9%	-11,5%

mWIG40				
	Cena	Mkt Cap	zmiana	
			1D	YTD
Alumetal	66,40	1 021	-0,2%	30,7%
Amrest	211,50	1 644	-0,7%	21,6%
Amrest	240,00	5 091	0,0%	27,5%
Apator	29,79	986	0,3%	-9,2%
Azoty	62,10	6 160	0,8%	-37,6%
Bioton	8,35	717	0,0%	-30,0%
Bogdanka	58,00	1 973	2,0%	74,6%
Boryszew	7,00	1 680	0,6%	48,9%
Budimex	206,45	5 271	-1,5%	6,4%
CD Projekt	40,70	3 900	2,1%	83,7%
Ciech	65,80	3 468	-0,5%	-23,5%
Comarch	190,00	1 545	0,2%	66,6%
Echo	4,07	1 680	0,0%	-41,0%
Emperia	70,10	865	-1,2%	2,5%
Forte	75,49	1 804	0,7%	41,4%
GetinNoble	0,46	1 219	0,0%	-74,4%
GPW	37,21	1 562	-0,4%	3,5%
GTC	8,25	3 797	0,0%	15,4%
Grajewo	35,80	2 316	0,7%	34,3%
Handlowy	78,00	10 191	2,6%	8,5%
ING BSK	146,00	18 995	-1,3%	24,6%
Intercars	288,80	4 092	0,5%	21,3%
JSW	53,50	6 282	1,3%	402,3%
Kernel	58,70	4 677	-0,7%	22,0%
Kęty	387,50	3 663	-1,3%	23,8%
Kruk	235,25	4 174	-1,2%	35,2%
Medicalg	267,80	966	-0,9%	20,9%
Millennium	5,62	6 818	0,2%	1,1%
Netia	4,82	1 679	-1,2%	-10,7%
Neuca	383,00	1 701	-0,1%	6,4%
Orbis	78,66	3 624	1,5%	28,1%
PKP Cargo	41,50	1 859	9,2%	-39,4%
Polnord	9,48	310	0,0%	-34,0%
Robyng	2,95	776	0,0%	6,1%
Sanok	65,00	1 747	1,1%	17,1%
Stalprodukt	409,65	2 286	1,7%	37,0%
Synthos	4,31	5 703	-0,9%	13,1%
Trakcja	12,74	655	0,5%	0,7%
Uniwheels	215,10	2 667	0,2%	70,8%
Wawel	900,00	1 350	0,0%	-24,3%

KOMENTARZ POPÓŁDNIOWY

LPP gwiazdą WIG20

Głównym bodźcem do handlu na giełdach w ostatnich dniach były ruchy akcji Deutsche Banku, które ciągnęły za sobą europejski sektor bankowy i w rezultacie wszystkie światowe giełdy. Jako, że dziś nie pracowała giełda niemiecka, można było spodziewać się mniejszej aktywności inwestorów na świecie i w tą atmosferę uspokojenia wpisała się GPW. Od rana obroty były niewielkie, a WIG20 powoli wspinał się w górę reagując na mocne zakończenie piątkowych notowań w USA. Największą uwagę (choć wcale nie obroty) skoncentrowały na sobie akcje LPP, które wyskoczyły w górę o 14% po opublikowaniu niezłych wyników sprzedaży za wrzesień. Reakcja jest dużo mocniejsza niż wskazywałby na to sam raport o sprzedaży, co należałoby wiązać z wysokim wyprzedaniem i bardzo złym sentymentem do akcji, a to mieszanka ułatwiająca nagły zwrot w górę. Do ruchów pozostałych blue chips jak i zmiany samego indeksu WIG20 (+0,9%) ze względu na niskie obroty podchodziłbym neutralnie – więcej powie nam jutrzejsza sesja, gdy do gry wrócą Niemcy. Z wydarzeń na świecie sporo mówiło się dziś o deklaracji premier Wielkiej Brytanii o rozpoczęciu formalnego procesu Brexitu najpóźniej w marcu 2017 roku. To przeceniło funta w stosunku do innych walut, natomiast na inwestorach giełdowych nie wywarło dużego wrażenia – oni już w ostatnich miesiącach pokazali, że skoro wyjście z UE będzie długim procesem, nie warto na jego pojedyncze kroki reagować bardzo nerwowo.

Piotr Kaczmarek, CFA

**INFORMACJE ZE SPÓŁEK**

**Banki**

Zysk netto sektora bankowego w okresie styczeń-sierpień 2016 roku wyniósł 10,32 mld PLN (-0,5% r/r)- NBP. Według wyliczeń PAP w samym sierpniu zysk netto sektora wzrósł o 7,8% r/r do 1,06 mld PLN.

**Polwax**

W trzech transakcjach pakietowych właściciela zmieniło łącznie 3,61 mln akcji Polwaxu, które stanowią 35,05% wszystkich akcji spółki i około 29,5% głosów. Transakcje zostały przeprowadzone po 15,5 PLN/szt.

*BDM: Fundusz Krokus Chem, akcjonariusz sprzedający w IPO z 2014 roku, miał 3,26 mln akcji (31,65%), a jego horyzont inwestycyjny minął. Rynek spekulował o wyjściu tego akcjonariusza, co paraliżowało kurs akcji spółki. Z trzech transakcji pakietowych jedna opiewała właśnie na 3,26 mln akcji, czyli tyle ile Krokus. Nabywca jeszcze się nie ujawnił. Gdyby potwierdziło się wyjście Krokusa z akcjonariatu, byłaby to bardzo pozytywna informacja.*

**Synthos**

Aviva OFE zwiększył zaangażowanie w Synthos i obecnie ma 5,05% akcji i głosów na WZA wobec 4,88% poprzednio.

**Enea**

Enea jest zainteresowana współpracą z partnerami przy realizowanych inwestycjach. Spółka chce ostrożnie planować wydatki inwestycyjne, by jej sytuacja finansowa pozostała bezpieczna-prezes.

Spółka liczy na rynek mocy jako impuls inwestycyjny przy realizowanych przedsięwzięciach prorozwojowych. Spółka podkreśla, że kluczowe jest bezpieczeństwo finansowe firmy.

Enea szacuje w swojej strategii, że podstawowe nakłady inwestycyjne na utrzymanie ciągłości funkcjonowania w latach 2016-25 wyniosą łącznie ok. 18,4 mld PLN. Dodatkowych 6,2 mld PLN ma być przeznaczonych na inwestycje rozwojowe. W obszarze wydobywania w latach 2016-25 grupa zainwestuje 3,71 mld PLN, w dystrybucji 9,5 mld PLN, a w wytwarzaniu 4,8 mld PLN.

Wg strategii EBITDA do 2025 roku wzrośnie o 38% z 2,13 mld PLN po 2015 roku.

Spółka informowała, że złożyła ofertę na zakup aktywów Engie (Elektrownia Połaniec). Jak wyjaśnił w poniedziałek członek zarządu spółki Mikołaj Franzkowiak, transakcja nie obejmuje wiatraków.

Wcześniej, w połowie września, PGE, Enea, Energa i PGNiG Termika podały, że złożyły wspólnie wstępną, niewiążącą ofertę na zakup akcji i udziałów w spółkach należących do EDF w Polsce (m.in. elektrownia Rybnik, Kogeneracja).

Również w drugiej połowie września Enea i Energa informowały o podpisaniu listu intencyjnego w sprawie współpracy przy przygotowaniu, realizacji i eksploatacji bloku węglowego klasy 1.000 MW w Elektrowni Ostrołęka. Niewykluczony jest trzeci partner, nawet finansowy.

Enea zakłada, że istotnym elementem wzrostu produkcji energii elektrycznej ma być inwestycja w nowoczesny blok w technologii czystego węgla o mocy 300 - 500 MW. Przy tym projekcie spółka chciałaby porozumieć się z instytucjami finansowymi. Do końca roku spółka może mieć już informacje, na jakich warunkach taki blok mógłby powstać. Nie wykluczył możliwości budowy w przyszłości przez Eneę kolejnych bloków zgazowania węgla.

Inwestycje w energetykę atomową nie zostały uwzględnione w strategii spółki.

Wciąż trwają prace nad modelem inwestycji w Katowicki Holding Węglowy. Enea jest jednym z trzech inwestorów rozważanych dla KHW.

Enea chce pozostać spółką dywidendową. Poziom wypłat będzie powiązany z nakładami inwestycyjnymi.

**LPP**

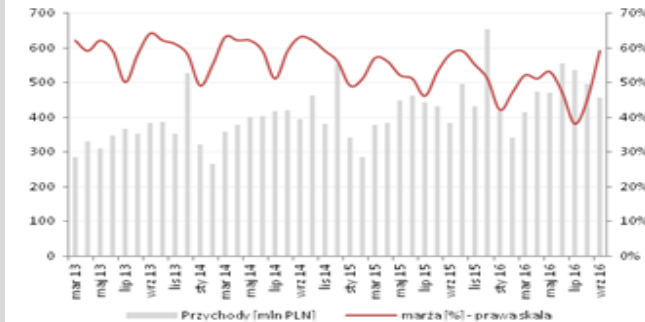
Przychody ze sprzedaży we wrześniu 2016 roku wyniosły ok. 457 mln PLN (+20% r/r). Szacunkowa wartość marży brutto na sprzedaży wynosiła 59% i była o ok. 1 p.p. wyższa od marży zrealizowanej we wrześniu roku poprzedniego. Narastająco(styczeń-sierpień'16) przychody są wyższe o 17% r/r.

Powierzchnia handlowa sklepów na koniec września wyniosła ok. 888 tys. m2, co oznacza wzrost o 12% r/r.

*BDM: Raport sprzedażowy LPP oceniamy pozytywnie. Spółka po raz kolejny w bieżącym roku zaraportowała wzrost sprzedaży na poziomie ok. 20% r/r (przy wzroście powierzchni o ok. 12%*

oznacza to wzrost sprzedaży porównywalnej). Pytaniem pozostaje natomiast, jak rozłożyły się obroty w poszczególnych markach, bowiem do tej pory na dużych plusach prezentowały się młodsze brandy grupy, natomiast problemy miało Reserved w Polsce, które odpowiada za bardzo dużą część biznesu. Zwracamy uwagę na rezultat dla marży brutto – LPP udało się podnieść pierwszą marżę o 1 p.p. do 59% (od września '14 mieliśmy do czynienia z ujemnymi odczytami), co summa summarum powinno być dobrym prognostykiem dla wyników nowej kolekcji.

**Wyniki sprzedaży miesięcznej w LPP [mln PLN]**



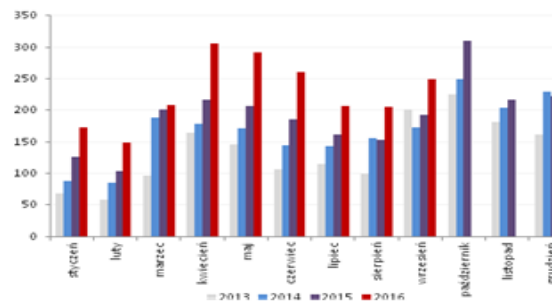
Źródło: Dom Maklerski BDM S.A., spółka

**CCC**

Przychody ze sprzedaży we wrześniu 2016 roku wyniosły ponad 249 mln PLN (+27,9% r/r). Narastająco przychody są wyższe o 32,5% r/r.

*BDM: Odczyt uważamy za całkiem dobry. Naszą uwagę zwracają 2 fakty. Po pierwsze, sprzedaż w sklepach stacjonarnych wyniosła 206 mln PLN, co oznacza dynamikę rzędu 14-15% r/r (rezultat nienajgorszy biorąc pod uwagę niezbyt sprzyjającą aurę). Po drugie, warto zwrócić uwagę na wysokie przychody wypracowane przez kanał internetowy (ok. 43 mln PLN).*

**Przychody CCC w ujęciu miesięcznym [mln PLN]**



Źródło: Dom Maklerski BDM S.A., spółka

**Vantage**

Vantage Development sprzedał w 3Q'16 172 lokale netto wobec 112 lokali rok wcześniej. Spółka przekazała w tym czasie klientom 126 lokali.

*BDM: Odczyt kontraktacji odbieramy bardzo pozytywnie, bowiem wiąże się on z dużym wzrostem r/r. W ujęciu narastającym Vantage zakontraktowało ponad 600 lokali (uwzględniając jednorazową transakcję z FMNW). Uważamy, że cel jaki postawił sobie zarząd grupy, czyli przedsprzedaż na poziomie ok. 700 lokali, może zostać zrealizowany z nawiązką. Zwracamy również uwagę, że grupa wchodzi w kluczowy okres dla przekazania (spodziewamy się, że w 2H'16 Vantage odda klientom do użytku ok. 350 lokali).*

**Qumak**

Legg Mason zszedł poniżej 5% z akcjonariatu spółki (poprzednio 5,23%).

**Vistal**

Vistal Gdynia podpisał umowę z zagranicznym kontrahentem z branży budowlanej na wykonanie konstrukcji stalowych kontenerów hotelowych. Wartość zlecenia to 77,5 mln PLN brutto. Zlecenie zostało udzielone w ramach umowy ramowej, która została podpisana na 2,5 roku.

**Bogdanka**

Bogdanka pracuje nad strategią, opublikuje ją pod koniec grudnia lub na początku stycznia. Spółka chce pozostać firmą dywidendową w średnim i długim terminie- prezes. W ramach strategii powstaną alternatywne scenariusze, uzależnione od sytuacji rynkowej. Jeden z nich, bazowy, będzie zakładał produkcję na poziomie 8-9 mln t węgla w dłuższej perspektywie. Plan

wydobycia na ten rok, na poziomie 8,5-9 mln ton, "w ogóle nie jest zagrożony".

Wg prezesa w 2017 r. nie należy spodziewać się odbicia cen węgla, chyba że na rynku spotowym. "Wciąż mamy nadpodaż na rynku, co wywiera presję, niektórzy dostawcy oferują niskie ceny. My mamy ustalone formuły cenowe w takim sposób, że podążamy za rynkiem. Przy spadku cen węgla na rynku w naszym przypadku były pewne opóźnienia, spadek następował wolniej. W drugą jednak stronę również to działa. W przyszłym roku nie będzie jeszcze odbicia cen, a w transakcjach spotowych może będzie to widoczne, ale w dużych umowach nie" - prezes

#### Energetyka Spółki Skarbu Państwa

Przyjęty przez rząd projekt budżetu na 2017 rok zakłada 1,2 mld PLN wpływów z CIT z tyt. podniesienia wartości nominalnych w spółkach Skarbu Państwa, o czym wcześniej informował minister energii.

#### Inpost

InPost spodziewa się w 3Q'16 na poziomie EBITDA około 15 mln PLN negatywnego wpływu zakończenia działalności listowej. W 2Q'16 EBITDA grupy wyniosła -87,7 mln PLN, podczas gdy rok wcześniej była dodatnia i wyniosła 8,7 mln PLN. Spółka podała, że spadek łącznej EBITDA wynika z ujemnego wpływu segmentu listowego w wysokości 110,5 mln PLN, z czego 67 mln PLN stanowiły jednorazowe księgowo odpisy aktualizujące wartość aktywów wykorzystywanych w zakończonej tradycyjnej działalności listowej.

#### Netmedia

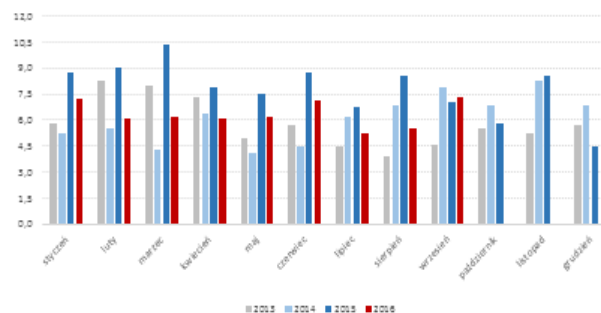
Porozumienie akcjonariuszy Netmedia, którzy posiadają łącznie 66,06% akcji spółki, chce ogłosić wezwanie na pozostałe akcje spółki po 6,5 PLN/szt. i wycofać Netmedia z obrotu na GPW.

#### Lotos

Grupa Lotos szacuje, że modelowa marża rafineryjna spółki we wrześniu 2016 roku wyniosła 7,31 USD/bbl wobec 7,08 USD/bbl we wrześniu'15 i 5,55 USD/bbl w sierpniu'16.

*BDM: Poprawa marży m/m wynika z korzystniejszego dyferencjału Ural/Brent oraz lepszych cracków na benzynie i ciężkim oleju opałowym. Wzrost marży r/r to m.in. zasługa niższych cen gazu (od początku 2016 roku spółka przelicza marżę wg cen z TGE)*

Modelowa marża rafineryjna [USD/bbl]



Źródło: BDM, spółka

#### Pekaes

W opinii zarządu cena 15,1 PLN/szt, podwyższona w wezwaniu z 14,15 PLN/szt, jest dalej poniżej wartości spółki.

#### CEZ Energetyka

Grupa CEZ postanowiła nie składać wiążącej oferty zakupu aktywów francuskiego koncernu EDF w Polsce.

Australijski IFM jako jedyny złożył w terminie ofertę kupna polskich aktywów ciepłowniczych EDF-Puls Biznesu

#### Lokum Deweloper

Lokum Deweloper znalazł w 3Q'16 nabywców na 113 lokali netto wobec 141 lokali rok wcześniej. Zawarł także 112 umów rezerwacyjnych. Spółka rozpoznała w wyniku 121 lokali w stosunku do 60 przed rokiem.

#### KGHM

Rada dyrektorów KGHM International powołała Roberta J. MacDonalda, obecnego wiceprezesa ds. finansowych spółki, na pełniącego obowiązki prezesa do czasu powołania prezesa, podała spółka.

KGHM TFI planuje ponad 100 mln zł inwestycji w segment uzdrowiskowo-hotelowy i rozgląda się za celami do przejęć- Puls Biznesu

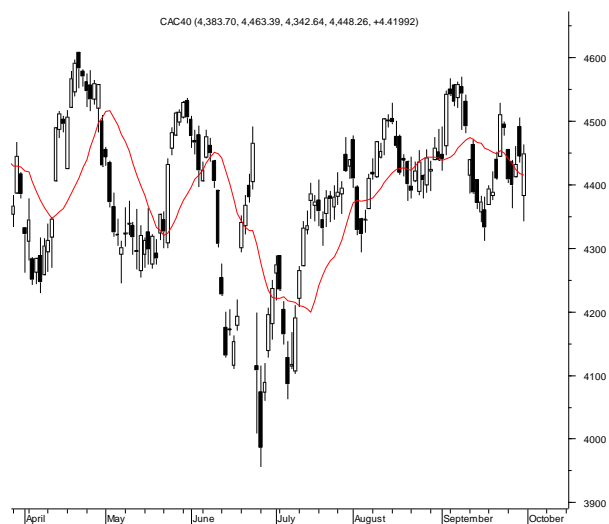
#### Handel

Polacy znów ruszyli do centrów handlowych. W pierwszym półroczu wzrosła zarówno liczba

	klientów, jak i obroty. A drugie ma być jeszcze lepsze- Rzeczpospolita
<b>Atal</b>	Atal chce podbić rynek trójmiejski. Trójmiasto ma być w ciągu dwóch-trzech lat jednym z trzech głównych obszarów działalności spółki, która ustanowiła nowy rekord sprzedaży- Parkiet
<b>The Farm 51</b>	The Farm 51 dopieszcza swoją grę. Przyszłoroczne wyniki spółki będą uzależnione od powodzenia zbliżającej się premiery "Get Even". Za granicą zapowiedzi gry są oceniane pozytywnie, natomiast polscy inwestorzy przyjmują je z rezerwą- Parkiet
<b>Telekomunikacja</b>	Fundusze krążą wokół Playa. Wczoraj minął termin składania ofert wstępnych. Z informacji Pulsu Biznesu wynika, że zainteresowane kupnem Playa są głównie duże międzynarodowe fundusze private equity — Blackstone, CVC, Advent International, Warburg Pincus, APAX, mówi się też o Cinven i TPG- Puls Biznesu
<b>Deweloperzy</b>	Wykonawcy, którzy budują mieszkania w różnych częściach Polski przysyłają nam oferty. Potwierdzają one, że można budować już za kwotę ok. 2,3 tys. zł za metr - mówi minister infrastruktury i budownictwa Andrzej Adamczyk- DGP
<b>Emperia</b>	Sprzedaż towarów w sklepach Stokrotka, należących Emperii Holding, wzrosła we wrześniu o około 13,5% r/r i wyniosła 188 mln PLN. Narastająco (styczeń-wrzesień) sprzedaż wzrosła o 17,1% r/r.  <i>BDM: Jest to kolejny dobry odczyt, o którym poinformowała spółka. Warto zwrócić uwagę, że po raz kolejny Emperia zaraportowała dodatnią dynamikę sprzedaży porównywalnej, która we wrześniu wyniosła 3,8% (w 3Q'16 było to 5,4%). W perspektywie kolejnych miesięcy liczymy na wsparcie wyników ze strony inflacji żywności i napojów bezalkoholowych.</i>
<b>Archicom</b>	Spółka deweloperska Archicom sprzedała w 3Q'16 267 mieszkań, czyli o 50% r/r więcej. Pod koniec sierpnia spółka informowała, że tegoroczna sprzedaż może oscylować wokół 900 mieszkań.
<b>PZU</b>	PZU w polityce dywidendowej na lata 2016-2020 zakłada przeznaczanie na nią nie mniej niż 50% zysku. Planuje utrzymać docelowe współczynniki wypłacalności na poziomie 200%.
<b>Vistula</b>	Jerzy mazgaj nabył 10 tys. akcji (0,006% kapitału) po 3,2 PLN/szt
<b>Best</b>	KNF zatwierdziła prospekt podstawowy BEST dla drugiego programu emisji obligacji o łącznej wartości do 200 mln PLN.

Źródło: Dom Maklerski BDM S.A., spółki, PAP

**RYNKI ZAGRANICZNE**



Wydział Analiz i Informacji Dom Maklerski BDM S.A.

ul. 3-go Maja 23, 40-096 Katowice, Tel.: 032 208 14 12, analizy@bdm.com.pl

Opracowanie ma charakter czysto informacyjny i zostało opracowane na podstawie informacji uznanych przez autorów za wiarygodne. Zawarte w nim komentarze są subiektywnymi poglądami autorów. Opracowanie i zawarte w nim komentarze nie są podstawą żadnej rekomendacji kupna bądź sprzedaży w rozumieniu obowiązującego prawa i nie powinny być tak interpretowane. Publikowanie w prasie lub w Internecie całości lub części opracowania wymaga zgody sporządzających raport.