

KOMENTARZ PORANNY

Niedźwiedzie w przewadze

Ostatnia sesja minionego tygodnia przyniosła wyraźne ochłodzenie nastrojów na rynkach. DAX, FTSE oraz CAC40 solidarnie spadły po 0,4-0,5%. Także za oceanem przewagę miała strona podażowa, co objawiło się spadkami głównych indeksów po 0,6-0,7%. To sprawiło, że również w Warszawie piątek zakończył się słabszymi nastrojami. Blue chipy straciły na zamknięciu 0,8%, a najslabiej zaprezentowały się PKN Orlen, mBank oraz PGNiG. Pod kreską zamknął się też mWIG40. Bardzo słabą sesję zaliczyły rynki azjatyckie, które dziś bez wyjątku świeciły na czerwono. Tokijski Nikkei obniżył się o 0,9%, a SCI aż o 1,0%. Na rynkach terminowych nastroje nie są najlepsze – kontrakty na amerykańskie indeksy trać po 0,1-0,2%, a futures na DAX po 0,5%. Po mocnej przecenie w piątek odbija z kolei ropa, której cena rośnie o 0,6% (za baryłkę trzeba obecnie zapłacić 44,9 USD/bbl). Mocne spadki były efektem informacji podanych przez agencję Bloomberg, która cytowała przedstawicieli Arabii Saudyjskiej wskazujących na oczekiwany brak porozumienia ws. wydobycia. Z ostatnich doniesień wynika, że Saudyjczycy skłonni są pompować mniej ropy, jeśli Iran zamrozi dostawy swojego surowca na obecnym poziomie. Ze strony danych makro nie mamy zbyt wielu odczytów (ciekawszy wydaje się jedynie odczyt indeksu Ifo). Inwestorów z pewnością będą jednak mocno interesować wystąpienia Mario Draghiego oraz wypowiedzi kolejnych członków FED. Wydarzeniami geopolitycznymi będą z kolei spotkanie producentów ropy oraz debata prezydencka Clinton-Trump. Obecnie znajdujemy się w okolicy pobrexitowych pułapów. Krótkoterminowym celem dla blue chipów powinno być szybkie dojście do 1800 pkt., jednak przy obecnych słabszych nastrojach ruch w górę może być dziś trudny do zrealizowania.

Adrian Górniak

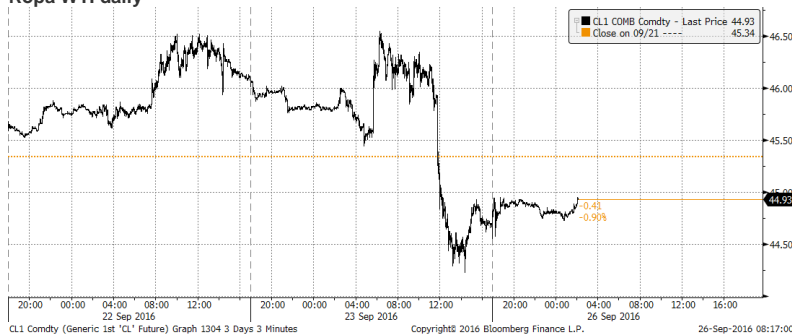
SKRÓT INFORMACJI ZE SPÓŁEK

- **Farmacol:** wezwanie rodziny Olszewskich do 100% akcji spółki po 47,5 PLN/szt;
- **Kredyt Inkaso:** Waterland (61%) chce, żeby spółka pozostała na GPW i rozwijała się szybciej niż dotychczas;
- **JSW:** Kopalnia Krupiński ma trafić do Spółki Restrukturyzacji Kopalń, mimo sprzeciwu związków;
- **Elektrobudowa/ZUE:** Elektrobudowa domaga się od ZUE 24,8 mln PLN;
- **Atał:** Spółka przedterminowo wykupiła 20 mln obligacji;
- **Stelmet IPO:** KNF zatwierdziła prospekt emisyjny, publikacja dzisiaj, oferta może być największa w tym roku;
- **Master Pharm:** spółka ma list intencyjny dot. akwizycji;
- **AC SA:** prezes sprzedał 30 tys. akcji (0,31% kapitału) po 40 PLN/szt.;
- **Aparator:** członek RN sprzedał 40 tys. akcji (0,12% kapitału) po 29,35 PLN/szt.;
- **Marvipol:** NN OFE ma 5% akcji spółki (0% przed zmianą);

WYKRES DNIA

W piątek ceny ropy uległy gwałtownej przecenie po wypowiedziach przedstawicieli Arabii Saudyjskiej ws. Spodziewanego braku porozumienia dla produkcji ropy. Z ostatnich doniesień wynika, że Arabia Saudyjska jest skłonna ograniczyć produkcję, jeśli dotychczasowe poziomy dostaw utrzyma Iran.

Ropa WTI daily



Źródło: BDM S.A., Bloomberg

Notowania: piątek, 23 września 2016

	Wartość	Zmiana	
		1D	YTD
WIG20	1 762,5	-0,8%	-5,2%
WIG30	2 034,9	-0,7%	-2,0%
mWIG40	4 081,4	-0,6%	14,4%
sWIG80	14 300,8	0,0%	8,2%
WIG	47 865,8	-0,6%	3,0%
WIG Banki	6 185,1	-1,0%	1,6%
WIG Bud	2 863,2	0,2%	-2,2%
WIG Chemia	13 630,4	0,2%	-17,2%
WIG Dew	1 712,0	-0,1%	13,1%
WIG Energia	2 443,2	1,5%	-16,6%
WIG IT	2 023,6	-0,9%	25,6%
WIG Media	4 666,9	0,1%	18,4%
WIG Paliwa	4 540,3	-2,0%	1,6%
WIG Spoż	3 980,0	1,3%	16,3%
WIG Surowce	2 836,9	-0,9%	45,0%
WIG Telco	789,3	0,3%	-2,3%
DAX	10 627,0	-0,4%	-1,1%
CAC40	4 488,7	-0,5%	-3,2%
BUX	28 120,1	-0,6%	17,6%
S&P500	2 164,7	-0,6%	5,9%
DJIA	18 261,5	-0,7%	4,8%
Nasdaq Comp	5 305,7	-0,6%	6,0%
Bovespa	58 697,0	-0,5%	35,4%
Nikkei225	16 556,3	-1,2%	-13,0%
S&P/ASX 200	5 431,1	0,0%	2,6%
Złoto	1 338,7	-0,1%	26,0%
Miedź	4 853,0	1,9%	3,1%
Ropa	44,5	-4,0%	2,6%
EUR/PLN	4,30	0,5%	0,8%
USD/PLN	3,83	0,5%	-2,4%
CHF/PLN	3,95	0,3%	0,7%
EUR/USD	1,12	0,0%	3,3%
USD/JPY	101,0	0,2%	-16,0%

FW20: piątek, 23 września 2016

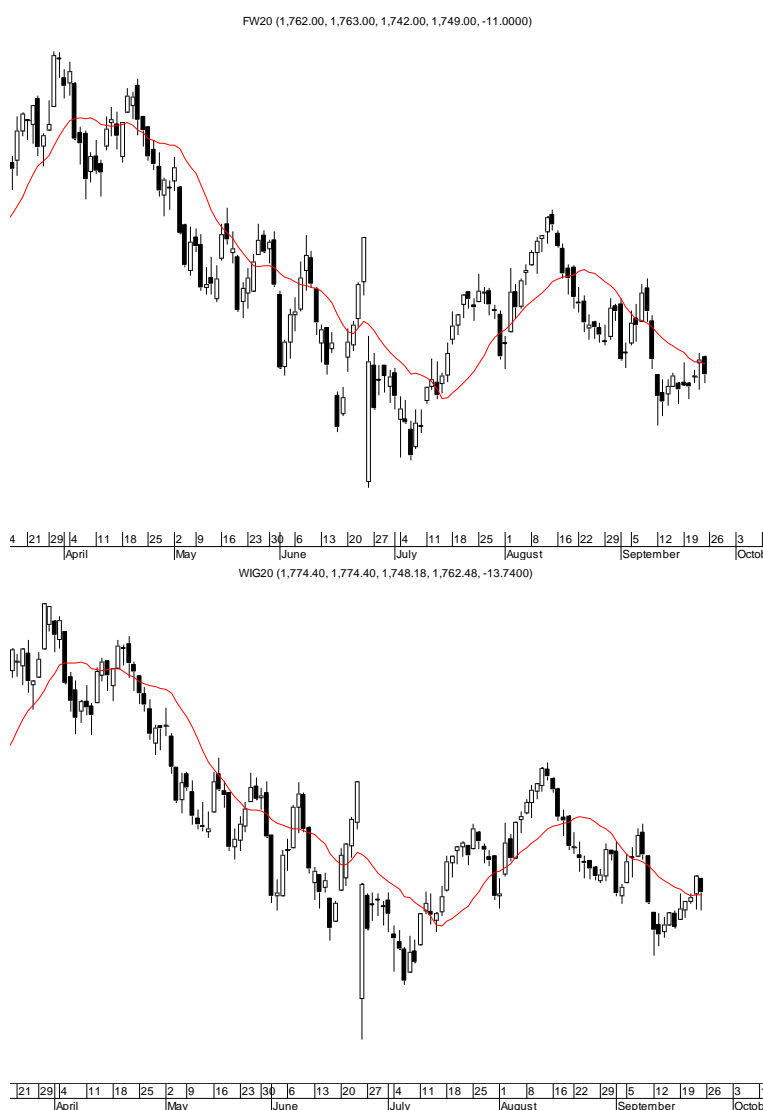
	Wartość	zmiana
Kurs otwarcia	1 762	4 0,23%
Kurs zamknięcia	1 749	-11 -0,63%
Kurs min.	1 742	5 0,29%
Kurs max.	1 763	-2 -0,11%
Wolumen obrotu	12 172	-8 448 -40,97%
Otwarte pozycje	49 566	836 1,72%

System:

Aktualna pozycja – krótka
Sygnał otwarcia długiej- 1755
Ostatnia zmiana sygnału z długiej na krótką - 1756

Opory:	1753	1875	1915	1950
Wsparcia:	1710	1683	1662	1600

GPW – PODSUMOWANIE



Indeksy GPW						
Indeks	Open	Low	High	Close	Zmiana	Obrót
WIG20	1 774,4	1 748,2	1 774,4	1 762,5	-0,8%	648
WIG30	2 045,8	2 018,5	2 045,8	2 034,9	-0,7%	743
MWIG40	4 105,0	14 265,6	14 308,5	4 081,4	-0,6%	160
SWIG80	14 308,3	4 063,2	4 105,0	14 300,8	0,1%	27
WIG-PL	48 516,9	48 349,1	48 601,5	48 601,5	-0,7%	840
WIG	48 091,5	47 580,0	48 091,5	47 865,8	-0,6%	852

WIG20				
	Cena	Mkt Cap	zmiana	
			1D	YTD
Alior	47,35	6 120	1,1%	-12,7%
Asseco PL	57,25	4 752	0,1%	0,8%
BZ WBK	321,25	31 879	0,2%	13,1%
CCC	176,55	6 908	1,8%	27,4%
Cyfrowy P.	25,44	16 270	0,0%	21,8%
Enea	8,82	3 894	-1,0%	-21,9%
Energa	7,49	3 101	2,0%	-40,7%
Eurocash	42,40	5 898	-1,8%	-12,6%
KGHM	73,79	14 758	-0,7%	16,2%
Lotos	28,78	5 321	-0,3%	6,6%
LPP	3 857,80	7 080	-1,3%	-30,6%
mBANK	349,55	14 770	-2,1%	11,3%
Orange	5,89	7 730	0,3%	-10,2%
Pekao	128,45	33 714	-0,7%	-10,5%
PGE	10,60	19 819	1,9%	-17,1%
PGNIG	5,05	29 795	-1,9%	-1,8%
PKN Orlen	65,81	28 148	-2,4%	-3,0%
PKOBP	27,24	34 050	-1,9%	-0,3%
PZU	27,92	24 110	-0,6%	-17,9%
Tauron	2,48	4 346	2,9%	-13,9%

mWIG40				
	Cena	Mkt Cap	zmiana	
			1D	YTD
Alumetal	65,00	1 000	0,8%	28,0%
Amrest	206,00	1 602	0,7%	18,4%
Amrest	255,00	5 410	-0,5%	35,5%
Apator	29,80	987	1,7%	-9,1%
Azoty	64,50	6 398	-1,2%	-35,2%
Bioton	8,63	741	-0,3%	-27,7%
Bogdanka	55,33	1 882	0,0%	66,6%
Boryszew	6,97	1 673	1,2%	48,3%
Budimex	200,00	5 106	0,0%	3,1%
CD Projekt	39,20	3 756	-3,4%	77,0%
Ciech	67,50	3 557	0,4%	-21,5%
Comarch	186,00	1 513	-0,5%	63,1%
Echo	4,08	1 684	0,5%	-40,9%
Emperia	70,50	870	0,1%	3,1%
Forte	73,70	1 762	1,1%	38,0%
GetinNoble	0,46	1 219	0,0%	-23,3%
GPW	38,04	1 597	-0,4%	5,8%
GTC	8,39	3 861	-0,7%	17,3%
Grajewo	36,37	2 353	-4,0%	36,5%
Handlowy	77,40	10 113	-1,4%	7,6%
ING BSK	148,00	19 255	-0,2%	26,3%
Intercars	283,75	4 020	0,0%	19,2%
JSW	56,92	6 683	-1,9%	434,5%
Kernel	62,96	5 017	2,5%	30,9%
Kęty	390,95	3 696	-3,0%	24,9%
Kruk	249,00	4 418	-0,2%	43,1%
Medicalg	266,00	959	-1,1%	20,1%
Millennium	5,60	6 793	-2,9%	0,7%
Netia	5,10	1 777	0,2%	-5,6%
Neuca	369,50	1 641	0,1%	2,7%
Orbis	77,40	3 566	0,0%	26,1%
PKP Cargo	38,69	1 733	0,5%	-43,5%
Polnord	7,88	258	-3,3%	-45,2%
Robyng	3,01	792	-0,3%	8,3%
Sanok	64,55	1 735	0,1%	16,3%
Stalprodukt	415,95	2 321	1,7%	39,1%
Synthos	4,40	5 822	1,9%	15,5%
Trakcja	11,67	600	-1,1%	-7,7%
Uniwheels	223,00	2 765	0,7%	77,1%
Wawel	870,00	1 305	-1,0%	-26,8%

KOMENTARZ POPÓŁDNIOWY

Popyt znowu głównie na fixingu

Piątkowa sesja była przypomnieniem tego, co w naszym rynku najgorsze. Od dłuższego czasu gdy otoczenie nam pomaga GPW wznosi się na wyższe poziomy cenowe z dużym trudem, a na negatywne sygnały reagujemy z dużą łatwością. Tak też było dziś, gdy lekkie cofnięcie na świecie stało się pretekstem do ponad 1% spadku WIG20. Od rana indeks systematycznie schodził na coraz niższe poziomy cenowe i dopiero na końcowym fixingu byki podciągnęły go w górę, dzięki czemu spadek na zamknięciu to „zaledwie” 0,7%. Warto zwrócić uwagę na to, że w perspektywie całego tygodnia indeks zyskał na wartości 28 punktów (niecałe 2%) i cały ten wzrost został osiągnięty podciągnięciami na kończących sesje fixingach. To bardzo słaby rezultat w zestawieniu z mocnymi indeksami światowymi. Wśród ciekawych spółek zdecydowanie wyróżniły się dziś akcje PZU, które przyciągnęły bardzo wysoki obrót 215 mln zł i umiejscawiając to w pobliżu rekordowo niskich cen traktowałbym ten handel pozytywnie, jako zwiastun akumulacji akcji. Najsilniejszym walorem z WIG20 był dziś Tauron (+2,9%), co należy uznać jedynie za małe odbicie w długim trendzie spadkowym i ustanowionym wczoraj historycznym minimum. Przed nami ostatni tydzień kwartału, który powinien sprzyjać bykom na świecie, a w perspektywie kolejnych tygodni nadal mamy trudną sytuację. Z jednej strony WIG20 wciąż leży blisko minimów, a z drugiej strony duża zmienność indeksów światowych sugeruje, że tam typowa wrześniowo-październikowa korekta dopiero się rozwija.

Piotr Kaczmarek, CFA

INFORMACJE ZE SPÓLEK

Elektrobudowa ZUE	Spółka złożyła do Sądu Okręgowego w Łodzi pozew o wszczęcie przeciwko ZUE postępowania o zapłatę ok. 24,8 mln PLN tytułem "bezpodstawnego wzbogacenia". ZUE uważa, że wniesione powództwo jest niezasadne.
Mercator	Prezes nabył 90 tys. akcji w związku z SPO.
Police	Spółka udzieliła 4,8 mln EUR (ok. 20,6 mln PLN) pożyczki zależnej AFIG (54,9% udziałów) prowadzącej działalność poszukiwania fosforytów w Senegalii.
Asseco Poland	Konsorcjum Enegeve i spółki Dahliamatic z grupy Asseco Poland podpisało z ZUS umowę na świadczenie wsparcia oraz opieki serwisowej oprogramowania Oracle wraz z nabyciem dodatkowych licencji Oracle Tuxedo lub równoważnych. Wartość umowy to 41,2 mln PLN brutto.
Atal	Spółka przedterminowo wykupiła obligacje serii G i J o łącznej wartości 20 mln PLN.
Stelmet IPO	KNF zatwierdziła prospekt emisyjny spółki Stelmet w związku z ofertą publiczną akcji serii A, B i C oraz zamiarem wejścia na GPW. Na początku września Stelmet podawał, że IPO planowane jest na przełomie 3/4Q'16, ale ostateczny termin uzależniony będzie m.in. od warunków rynkowych. Stelmet podawał też, że oferta będzie się składać z emisji nowych akcji spółki, jak i sprzedaży akcji istniejących. Obecnie 100% akcji spółki posiada pośrednio Stanisław Bieńkowski, założyciel i prezes Stelmetu. Oferta może być największa w tym roku.
JSW	Kopalnia Krupiński ma trafić do Spółki Restrukturyzacji Kopalń, mimo sprzeciwu związków. Nieoficjalnie, trwają już analizy ws. utworzenia na terenie kopalni centrum logistyki grupy JSW. O ponownym żądaniu wycofania się zarządu JSW z planów przekazania Krupińskiego do SRK poinformowały w piątek działające w tej kopalni związki zawodowe. Wg prezesa JSW, kopalnia nie ma przyszłości. Żaden z wariantów nie daje szans na odzyskanie trwałej rentowności przez kopalnię. Wg związków zawodowych, przy wyższych cenach węgla na rynku likwidacja kopalni jest całkowicie nieuzasadniona. Jeśli operacja nie zostanie wstrzymana związkowcy wypowiedzą porozumienie ws. oszczędności w grupie z września'15. Porozumienie to dotyczy dalszej działalności grupy JSW i spłaty obligacji na ok. 1,3 mld PLN. Kopalnia Krupiński wydobywa głównie węgiel energetyczny, na który zapotrzebowanie maleje, a JSW chce skupić się na produkcji węgla koksowego, osiągającego wyższe ceny. Problemem jest także duże zanieczyszczenie surowca z Krupińskiego - sięgające 60%. Zatrudnienie kopalni to 2,2 tys. ludzi.
Master Pharm	Master Pharm podpisał list intencyjny dotyczący warunków objęcia 50% udziałów w spółce, działającej w obszarze farmacji i kosmetologii. Zgodnie z planem obu spółek, transakcja ma zostać sfinalizowana do 10 października 2016 r.
Elektrotim	Umowa z KGHM na wymianę rozdzielnic o wartości ok. 9,3 mln PLN netto.
Aparator	Członek RN sprzedał 40 tys. akcji (0,12% kapitału) po 29,35 PLN/szt.
AC SA	Prezes sprzedał ok. 30 tys. akcji (0,31% kapitału) po 40 PLN/szt. Transakcja jest związana z programem opcji na akcje.
Benefit	Benefit Systems chce skupić do 45 tys. akcji własnych, które stanowią nie więcej niż 1,74% głosów na WZ spółki, za łączną kwotę nie większą niż 40 mln PLN. Oferowana cena zakupu jednej akcji wynosi 668 PLN/szt.
Marvipol	NN OFE ma 5,001% udziałów w spółce. Wcześniej fundusz nie posiadał akcji.
Farmacol	Andrzej Olszewski, główny akcjonariusz Farmacolu, wezwał do sprzedaży 45,62% akcji i uprawniających do 34% głosów na walnym zgromadzeniu, po 47,50 PLN/szt. Zapisy będą przyjmowane od 14 października do 23 listopada 2016 roku. Jak podano w wezwaniu, Andrzej Olszewski, Zyta Olszewska, Anna Olszewska, Maciej Olszewski, Prometeusz SPV1, Nasza Apteka oraz Farmacol zawarli porozumienie dotyczące nabywania akcji spółki i zgodnego wykonywania praw głosu z akcji spółki na jej walnym zgromadzeniu. Porozumienie ma 65,99% głosów na walnym. Celem więc jest uzyskanie 100% i wycofania spółki z obrotu na GPW.
Adiuvo	Cena w ofercie prywatnej 730 tys. akcji serii M została ustalona na poziomie 25,5 PLN/szt.

Górnictwo

W sierpniu wydobycie węgla wzrosło o 4,6% r/r (YTD -0,3% r/r)- GUS

Kredyt Inkaso

Waterland Private Equity Investments planuje kolejną, po zakupie akcji Kredyt Inkaso, inwestycję w Polsce. Jej szacowana wartość to kilkadziesiąt mln PLN. Na początku września Waterland sfinalizował pierwszą inwestycję w Polsce, kupując w wezwaniu 61% akcji Kredyt Inkaso. Waterland planuje rozwijać spółkę Kredyt Inkaso, zarówno organicznie jak i poprzez akwizycje.

Fundusz chce, żeby spółka pozostała na GPW i rozwijała się szybciej niż dotychczas, m.in. zwiększając obecność za granicą. Jest otwarty na rozmowy ze spółką Best.

Komputronik

Walne Komputronika zdecydowało o pozostawieniu zysku za 2015/16 r. w spółce.

Braster

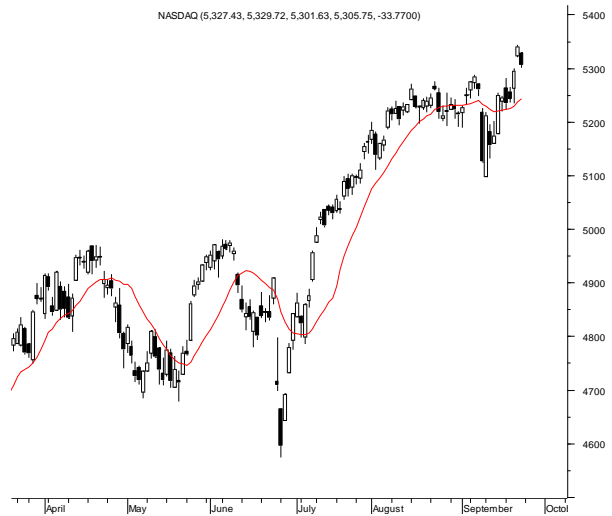
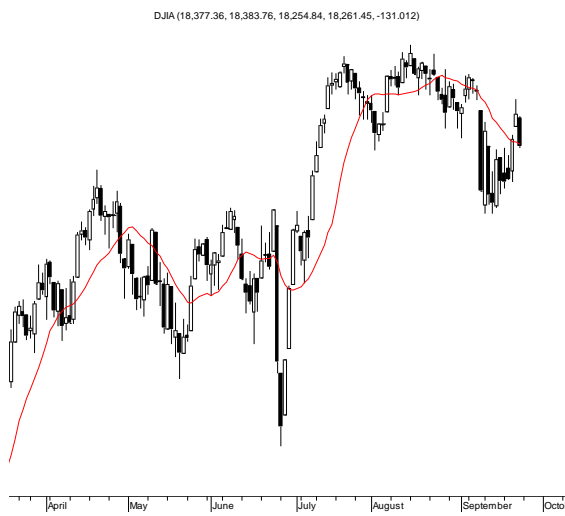
W październiku ruszy akcja marketingowa urządzenia do badania piersi firmy Braster, które na rynek ma trafić kilkanaście dni później- Parkiet

Ropczyce

Sporna sytuacja w akcjonariacie ZM Ropczyce. Zarząd uważa, że akcjonariusze zawarli porozumienie i nie wywiązali się z obowiązku ogłoszenia wezwania, więc zawiadomił o tym KNF. Prezes spółki Józef Siwiec zapewnia, że zarząd ma ważny mandat do wykonywania swoich funkcji. Na 14 października zwołano NWZ- Parkiet

Źródło: Dom Maklerski BDM S.A., spółki, PAP

RYNKI ZAGRANICZNE



Wydział Analiz i Informacji Dom Maklerski BDM S.A.

ul. 3-go Maja 23, 40-096 Katowice, Tel.: 032 208 14 12, analizy@bdm.com.pl

Opracowanie ma charakter czysto informacyjny i zostało opracowane na podstawie informacji uznanych przez autorów za wiarygodne. Zawarte w nim komentarze są subiektywnymi poglądami autorów. Opracowanie i zawarte w nim komentarze nie są podstawą żadnej rekomendacji kupna bądź sprzedaży w rozumieniu obowiązującego prawa i nie powinny być tak interpretowane. Publikowanie w prasie lub w Internecie całości lub części opracowania wymaga zgody sporządzających raport.