

**KOMENTARZ PORANNY**

**Czy indeks MSCI EM pomoże GPW?**

Nowy tydzień rozpoczął się dla inwestorów na GPW bardzo miłym akcentem, podobnie zresztą jak w przypadku innych parkietów. Amerykański S&P500 ustanowił wczoraj nowy rekord wszechczasów i na tamtejszej giełdzie nie widać już praktycznie żadnych śladów po Brexicie. Mocne wzrosty były także w Niemczech gdzie DAX znalazł się w okolicach oporów, których przełamanie może być sygnałem do ruchu w kierunku poziomów z przed brytyjskiego referendum. O poranku nastroje są nieco bardziej stonowane niż wczoraj, kontrakty na amerykańskie indeksy notowane są w okolicach kursów odniesienia, a europejskie dość wyraźnie pod kreską. Otwarcie w Warszawie powinno więc być neutralne, a pierwszym sprawdzianem dla byków powinien być poziom 1770 pkt. W tych okolicach znajduje się dolne ograniczenie dość pokaźnej luki bessy, której górne ograniczenie znajduje się na poziomie 1814 pkt. Najbliższym wsparciem pozostają zeszlotygodniowe dołki przy 1686 pkt. na WIG20 i 1683 pkt. w przypadku kontraktów. Ze strony makro nie będzie dziś zbyt wiele impulsów do jakichś poważniejszych ruchów. Na godzinę 11:00 zaplanowane jest wystąpienie szefa BoE, a o 14:00 poznamy odczyt inflacji bazowej w Polsce. Dla notowań naszej giełdy w najbliższych dniach kluczowe może być zachowanie indeksu MSCI Emerging Markets, który testuje właśnie linię szyi formacji oRGR. Gdyby udało się ją przełamać to jest szansa, że optymizm zagości na dłuższą także na GPW.

Marek Jurzec

**SKRÓT INFORMACJI ZE SPÓŁEK**

- **PGNiG:** Sprzedaje majątek i szuka oszczędności – Rzeczpospolita;
- **PGE:** PGE w ramach aktualizacji strategii może zrezygnować z niektórych projektów – Parkiet;
- **Getin Noble Bank:** Bank zapłaci 5 mln PLN kary – Puls Biznesu;
- **Torpol:** Spółka Torpolu ma kontrakt w Norwegii za 40 mln NOK;
- **Alior Bank/Bank BPH:** Alior Bank wzywa do sprzedaży 66% akcji BPH po 31,18 PLN;
- **TFI:** Wartość aktywów TFI wzrosła w VI do 261,6 mld PLN;
- **IT:** Zmiany przepisów napędzają klientów branży IT - Parkiet;
- **Santander/BNP:** Zainteresowanie przejściem Raiffeisen Polbanku – Rzeczpospolita;

**WYKRES DNIA**

S&P500 na historycznych szczytach. Od lokalnego dołka z lutego indeks urósł już o ponad 18%.

**S&P500**



S&P500 Index (S&P 500 Index) Graph 1245 Daily 13MAR2015-12JUL2016

Copyright © 2016 Bloomberg Finance LP.

12-Jul-2016 08:11:20

Źródło: Bloomberg

Wydział Analiz i Informacji Dom Maklerski BDM S.A.

ul. 3-go Maja 23, 40-096 Katowice, Tel.: 032 208 14 12, analizy@bdm.com.pl

Opracowanie ma charakter czysto informacyjny i zostało opracowane na podstawie informacji uznanych przez autorów za wiarygodne. Zawarte w nim komentarze są subiektywnymi poglądami autorów. Opracowanie i zawarte w nim komentarze nie są podstawą żadnej rekomendacji kupna bądź sprzedaży w rozumieniu obowiązującego prawa i nie powinny być tak interpretowane. Publikowanie w prasie lub w Internecie całości lub części opracowania wymaga zgody sporządzających raport.

Notowania: poniedziałek, 11 lipca 2016			
	Wartość	Zmiana	
		1D	YTD
WIG20	1 745,4	2,3%	-6,1%
WIG30	1 960,8	2,4%	-5,5%
mWIG40	3 400,1	1,6%	-4,7%
sWIG80	13 162,2	0,5%	-0,4%
WIG	44 875,6	1,9%	-3,4%
WIG Banki	5 664,2	2,6%	-6,9%
WIG Bud	2 588,2	0,6%	-11,6%
WIG Chemia	12 942,3	4,0%	-21,4%
WIG Dew	1 617,6	1,4%	6,9%
WIG Energia	2 739,5	2,9%	-6,5%
WIG IT	1 754,9	0,9%	8,9%
WIG Media	4 165,8	0,8%	5,7%
WIG Paliwa	4 495,7	1,5%	0,6%
WIG Spoż	3 676,1	2,0%	7,5%
WIG Surowce	2 269,0	4,8%	16,0%
WIG Telco	686,6	1,7%	-15,0%
DAX	9 833,4	2,1%	-8,5%
CAC40	4 264,5	1,8%	-8,0%
BUX	27 418,1	1,4%	14,6%
S&P500	2 137,2	0,3%	4,6%
DJIA	18 226,9	0,4%	4,6%
Nasdaq Comp	4 988,6	0,6%	-0,4%
Bovespa	53 960,1	1,5%	24,5%
Nikkei225	16 110,9	2,6%	-15,4%
S&P/ASX 200	5 361,3	0,5%	1,2%
Złoto	1 359,4	0,2%	28,0%
Miedź	4 710,5	0,5%	0,1%
Ropa	44,8	-1,4%	6,9%
EUR/PLN	4,43	0,4%	3,9%
USD/PLN	4,01	0,4%	2,1%
CHF/PLN	4,08	0,4%	3,9%
EUR/USD	1,11	0,0%	1,7%
USD/JPY	102,8	2,2%	-14,5%

FW20: poniedziałek, 11 lipca 2016			
	Wartość	Zmiana 1D	
Kurs otwarcia	1 729	20	1,17%
Kurs zamknięcia	1 739	30	1,76%
Kurs min.	1 726	22	1,29%
Kurs max.	1 739	17	0,99%
Wolumen obrotu	10 369	-1 372	-11,69%
Otwarte pozycje	57 491	-113	-0,20%

System:			
Aktualna pozycja – krótka			
Sygnał otwarcia długiej– 1743			
Ostatnia zmiana sygnału z długiej na krótką - 1759			
Opory	1809	1855	1876
Wsparcia	1657	1600	1500

GPW PODSUMOWANIE



Indeksy GPW						
Indeks	Open	Low	High	Close	Zmiana	Obrót
WIG20	1 719,8	1 719,8	1 745,4	1 745,4	2,4%	660
WIG30	1 941,7	1 941,4	1 960,8	1 960,8	2,4%	688
MWIG40	3 359,9	3 359,9	3 400,1	3 400,1	1,6%	104
SWIG80	13 117,2	13 117,2	13 189,1	13 189,1	0,5%	12
WIG-PL	45 394,4	45 394,4	45 635,9	45 635,9	1,9%	744
WIG	44 490,9	44 490,9	44 875,6	44 875,6	1,9%	763

WIG20	Cena	Mkt Cap	zmiana	
			1D	YTD
Alior	51,53	6 661	1,0%	-5,0%
Asseco PL	53,68	4 455	1,3%	-5,5%
BZ WBK	273,25	27 116	2,6%	-3,8%
CCC	176,00	6 758	1,1%	27,0%
Cyfrowy P.	22,15	14 166	0,9%	6,1%
Enea	10,00	4 414	5,0%	-11,5%
Energa	9,17	3 797	2,5%	-27,5%
Eurocash	47,50	6 607	3,4%	-2,1%
KGHM	71,50	14 300	5,1%	12,6%
Lotos	29,99	5 544	1,2%	11,1%
LPP	5 039,90	9 249	4,4%	-9,3%
mBANK	311,60	13 162	1,8%	-0,8%
Orange	5,12	6 719	2,2%	-22,0%
Pekao	132,10	34 672	3,0%	-7,9%
PGE	12,00	22 437	2,9%	-6,2%
PGNIG	5,53	32 627	3,0%	7,6%
PKN Orlen	64,57	27 617	0,8%	-4,8%
PKOBP	23,50	29 375	3,3%	-14,0%
PZU	27,65	23 876	0,0%	-18,7%
Tauron	3,03	5 310	3,1%	5,2%

mWIG40	Cena	Mkt Cap	zmiana	
			1D	YTD
Amica	177,20	1 378	0,1%	-8,2%
Amrest	226,20	4 799	0,6%	-1,2%
Aparator	29,57	979	0,3%	-7,0%
Azoty	71,90	7 132	4,9%	-1,8%
Bioton	8,45	726	0,8%	-9,6%
Bogdanka	37,35	1 270	7,0%	-4,0%
Boryszew	5,39	1 294	1,9%	-0,6%
Budimex	175,00	4 468	0,6%	-6,3%
CD Projekt	28,70	2 731	1,0%	5,1%
Ciech	57,00	3 004	3,1%	-1,4%
Comarch	144,00	1 171	0,0%	2,9%
Echo	4,55	1 878	5,6%	-42,4%
Emperia	58,30	719	3,7%	-1,1%
Forte	62,69	1 498	-0,8%	-4,8%
GetinNoble	0,41	1 087	0,0%	-14,6%
GPW	33,16	1 392	0,8%	0,1%
GTC	6,80	3 129	1,3%	-1,2%
Grajewo	29,09	1 882	1,0%	-6,2%
Handlowy	65,88	8 608	4,5%	-8,9%
Hawe	0,42	113	2,4%	-35,4%
ING BSK	125,65	16 347	0,5%	2,9%
Intercars	262,00	3 712	2,3%	-3,5%
JSW	18,45	2 166	0,5%	16,2%
Kernel	55,20	4 399	3,9%	5,5%
Kęty	316,70	2 994	0,9%	-3,1%
Kruk	207,40	3 680	1,4%	7,7%
Medicalg	236,80	854	-0,5%	-6,0%
Millennium	4,50	5 459	2,0%	-4,9%
Netia	4,40	1 532	0,0%	-9,8%
Neuca	350,45	1 553	0,0%	3,4%
Orbis	61,00	2 811	0,0%	2,8%
PCM	32,00	381	-1,5%	-16,9%
PKP Cargo	32,29	1 446	1,3%	-5,0%
Polnord	10,15	332	-1,6%	-10,2%
Robyg	2,90	763	1,0%	1,4%
Sanok	51,55	1 386	-0,8%	-11,7%
Synthos	3,65	4 830	4,3%	-3,7%
Trakcja	10,60	545	2,4%	-13,1%
Uniwheels	144,00	1 786	2,9%	1,1%
Wawel	980,00	1 470	-1,0%	-5,8%

KOMENTARZ POPOŁUdniOWY

S&P500 na rekordach hossy

Początek nowego tygodnia przyniósł kolejne pozytywne informacje. Rządząca w Japonii koalicja PLD premiera Shinzo Abego odniosła zdecydowane zwycięstwo, co oznacza kontynuację luźnej polityki monetarnej i gospodarczej (tzw. Abenomiki), być może z większą siłą. Nikkei225 zyskał prawie 4%, a jen osłabił się do dolara o ponad 2%. Japońska waluta przez rok umocniła się o ok. 20% i teraz, w rejonie parytetu pojawia się szansa na przełamanie tego trendu. W takiej sytuacji europejskie indeksy rozpoczynają handel lukami hossy. Na krajowym parkiecie zyskiwały przede wszystkim spółki z przemysłu „ciężkiego” jak KGHM i energetyka. GPW od dobrych kilku sesji mocno odstawała od innych rynków wschodzących. MSCI EM w miesiąc zyskał ponad 1% przy stracie WIG20 ok 2% (w dolarach). Od początku roku (YTD) dysproporcja jest jeszcze większa (MSCI EM +4%, WIG20 -9%) więc nasz parkiet ma co nadrabiać. Przy łagodnej wersji projektu „reformy OFE” jest szansa na relatywną siłę. W poniedziałek WIG20 należał do najmocniejszych indeksów w Europie, ostatecznie zyskując 1,9% (1738,2 pkt). Technicznie jest to kolejny krok do zamknięcia spadkowej luki po „Brexit” (1770-1814 pkt). Ważnym wydarzeniem poniedziałkowej sesji był nowy, historyczny rekord S&P500. Tuż po otwarciu szeroki indeks NYSE zyskiwał 0,4% (2139 pkt). Z czynników lokalnych nieco umknął nowy raport NBP, w którym znacznie zostały obniżone projekcje wzrostu PKB w 2016 roku (3,2% vs 3,8% prognozowanych w marcu'16). Obecny konsensus to ok. 3,5%. NBP w raporcie wskazuje na m.in. negatywny wpływ „Brexit”, a w zasadzie na osłabienie tamtejszej waluty i spadek rentowności naszego eksportu. Ryzyko dla prognoz dla strefy euro dostrzega także MFU, który ściał prognozę do 1,6% w 2016 roku i 1,4% w 2017 roku. Niemniej inwestorzy wydają się na ten moment wierzyć w nieograniczoną moc dostarczania płynności przez główne banki centralne. Słabsze prognozy tylko tę wiarę wzmacniają.

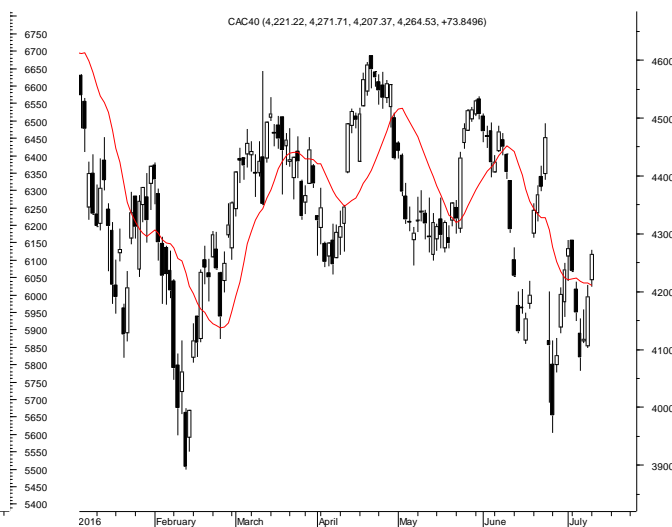
Krystian Brymora

**INFORMACJE ZE SPÓŁEK**

<b>PGNiG</b>	PGNiG sprzedaje majątek i szuka oszczędności. W tym roku zarząd chce obniżyć koszty grupy o 223 mln PLN. Będzie też redukował zatrudnienie i sprzedawał zbędne nieruchomości i udziały w firmach – Rzeczpospolita.
<b>PGE</b>	PGE w ramach aktualizacji strategii może zrezygnować z niektórych projektów, np. z Gubina. Możliwe są też akwizycje – Parkiet  Spółka przygląda się możliwości zakupu od Siemens technologii zgazowania na powierzchni – Dziennik Gazeta Prawna.
<b>Getin</b>	Getin Noble Bank zapłaci 5 mln PLN kary. Sąd prawomocnie uznał, że bank wprowadzał klientów w błąd, proponując grupowe ubezpieczenia na życie z ubezpieczeniowym funduszem kapitałowym – Puls Biznesu.
<b>Alior Bank/Bank BPH</b>	Alior Bank wezwał do sprzedaży 50,6 mln akcji Banku BPH, stanowiących 66% kapitału zakładowego banku. Akcje będą nabywane po cenie 31,18 PLN/akcję.
<b>Torpol</b>	Spółka zależna Torpolu podpisała kontrakt ramowy z Norweskimi Kolejami Państwowymi, na wybudowanie na terenie północnej Norwegii urządzeń zabezpieczających tereny i linie kolejowe. Wartość umowy szacowana jest na 40 mln koron norweskich.
<b>TFI</b>	Na koniec VI łączne aktywa funduszy inwestycyjnych wyniosły 261,6 mld PLN i w porównaniu z poprzednim miesiącem były większe o 1,4 mld PLN, co oznacza wzrost o 0,5%.
<b>Kino Polska</b>	Zarząd spółki Kino Polska prognozuje osiągnięcie 115 mln PLN przychodów ze sprzedaży w 2016 roku i 50 mln PLN EBITDA.
<b>MOL</b>	Grupa ING zmniejszyła zaangażowanie w MOL i jej pośredni udział w ogólnej liczbie głosów na walnym węgierskiej spółki wynosi 4,997%.
<b>MNI</b>	Zarząd MNI zawnioskuje do walnego o zmianę uchwały w przedmiocie wypłaty dywidendy za rok obrotowy 2014 na formę gotówkową. Wcześniej dywidenda miała mieć formę rzeczową w postaci akcji spółek publicznych.
<b>Open Finance</b>	Open Finance planuje podwyższyć kapitał zakładowy w drodze wtórnej oferty publicznej o wartości do 35 mln PLN, skierowanej do dotychczasowych akcjonariuszy.
<b>Santander/BNP</b>	Santander i BNP Paribas są zainteresowane przejęciem Raiffeisen Polbanku - Rzeczpospolita;
<b>IT</b>	Zmiany przepisów napędzają klientów branży IT. Na uszczelnianiu systemu fiskalnego zarobić mogą takie spółki jak Comp, Asseco BS, Comarch czy Macrologic- Parkiet.

Źródło: Dom Maklerski BDM S.A., spółki, PAP

**RYNKI ZAGRANICZNE**



Wydział Analiz i Informacji Dom Maklerski BDM S.A.

ul. 3-go Maja 23, 40-096 Katowice, Tel.: 032 208 14 12, analizy@bdm.com.pl

Opracowanie ma charakter czysto informacyjny i zostało opracowane na podstawie informacji uznanych przez autorów za wiarygodne. Zawarte w nim komentarze są subiektywnymi poglądami autorów. Opracowanie i zawarte w nim komentarze nie są podstawą żadnej rekomendacji kupna bądź sprzedaży w rozumieniu obowiązującego prawa i nie powinny być tak interpretowane. Publikowanie w prasie lub w Internecie całości lub części opracowania wymaga zgody sporządzających raport.