

**KONTRAKTY TERMINOWE NA WIG20**

**Wyniki sesji: wtorek, 29 grudnia 2015**

	Wartość	zmiana	
Kurs otwarcia	1 894	1	0,05%
Kurs zamknięcia	1 908	21	1,11%
Kurs min.	1 891	16	0,85%
Kurs max.	1 917	23	1,21%
Wolumen obrotu	10 303	4 498	77,48%
Otwarte pozycje	48 856	401	0,83%

**System:**

Aktualna pozycja – długa, sygnał otwarcia krótkiej– 1830  
Ostatnia zmiana sygnału z krótkiej na długą - 1845

Najbliższe poziomy oporu: 1950 2000 2040 2090

Najbliższe poziomy wsparcia: 1806 1735 1700 1632

FW20 (1,894.00, 1,917.00, 1,891.00, 1,908.00, +21.0000)



**Kończymy 2015 rok**

Dziś ostatnia sesja w 2015 roku na warszawskim parkiecie. Roku bardzo trudnego, w którym na WIG20 cofnęliśmy się do poziomów ostatni raz widzianych w 2009 roku. Ostatnie dni przyniosły możliwość złapania lekkiego oddechu na otarcie łąz (wczoraj FW20 zyskały 1,1%, powracając ponad poziom 1900 pkt), przy czym obroty były już niewielkie. Potwierdzenie czy najgorsze już za nami przyjdzie więc zapewne w styczniu, gdy inwestorzy wrócą z świąteczno-noworocznej przerwy. Z kwestii, których bał się rynek, Sejm przyjął już podatek bankowy, wymieniono także sporą część prezesów państwowych spółek. Czekamy jeszcze kształt opodatkowania handlu i ostateczną wersję ratowania górnictwa.

WIG20 (1,879.39, 1,907.91, 1,879.39, 1,893.32, +16.9900)



We wtorek na innych światowych giełdach, podobnie jak u nas, przeważały umiarkowane wzrosty (S&P500 zyskał 1,1%). Dziś rano lekko zyskują kontrakty na DAX, bez większych zmian notowane są futures na S&P500. Brak w kalendarium poważniejszych danych makro.

Krzysztof Pado

RYNEK AKCJI

Wyniki sesji: wtorek, 29 grudnia 2015

Indeks	52 tygodnie		Kurs otwarcia	Kurs zamknięcia	Zmiana [%]	Kurs min.	Kurs max.	Zakres wahań	Obrót [mln PLN]
	Kurs max.	Kurs min.							
WIG20	2 558,6	1 746,0	1 879,39	1 893,32	0,91%	1 879,39	1 907,91	28,5	361,5
WIG30	2 782,4	1 951,9	2 105,85	2 113,49	0,95%	2 103,91	2 126,17	22,3	400,2
mWIG40	3 961,0	3 350,5	3 554,27	3 598,73	1,28%	12 891,13	13 041,90	150,8	116,7
sWIG80	14 107,4	12 006,2	12 892,47	13 038,33	1,41%	3 551,00	3 598,73	47,7	43,5
WIG-PL	58 998,6	44 779,8	47 979,06	48 022,52	1,01%	47 979,06	48 035,57	56,5	510,7
WIG	57 460,4	43 724,5	46 786,58	47 042,15	1,03%	46 760,95	47 182,23	421,3	518,5

Spółka	Cena [PLN]	Mkt Cap [mln PLN]	zmiana %				zmiana % względem WIG30			
			dzienna	1M	3M	6M	dzienna	1M	3M	6M
ALIOR BANK	66,30	4 821	0,5%	-9,3%	-16,3%	-25,8%	-0,5%	-7,6%	-8,8%	-9,0%
ASSECOPOL	57,00	4 731	1,4%	-0,6%	5,5%	-1,6%	0,4%	1,2%	13,1%	15,2%
BANK HANDLOWY	75,20	9 826	3,0%	4,8%	-6,9%	-24,8%	2,0%	6,5%	0,6%	-8,0%
BOGDANKA	33,70	1 146	0,6%	-17,8%	-40,7%	-35,0%	-0,3%	-16,0%	-33,1%	-18,2%
BZ WBK	286,75	28 456	0,5%	10,0%	-2,3%	-16,0%	-0,5%	11,8%	5,2%	0,8%
CCC	134,00	5 146	-0,1%	-15,7%	-18,3%	-23,0%	-1,0%	-14,0%	-10,7%	-6,2%
CD PROJEKT	22,75	2 160	-0,3%	0,7%	-15,5%	-4,3%	-1,2%	2,5%	-8,0%	12,5%
CYFROWY POLSAT	21,65	13 846	-1,6%	-10,0%	-7,4%	-8,5%	-2,5%	-8,3%	0,2%	8,3%
ENEA	11,42	5 041	0,4%	-0,9%	-15,5%	-28,4%	-0,5%	0,9%	-7,9%	-11,6%
EUROCASH	51,50	7 150	0,2%	-1,0%	15,3%	37,9%	-0,8%	0,8%	22,8%	54,7%
GRUPA AZOTY	99,50	9 870	0,5%	-7,8%	12,4%	20,4%	-0,5%	-6,1%	20,0%	37,2%
GTC	7,15	3 291	0,0%	-0,4%	14,4%	21,3%	-1,0%	1,3%	21,9%	38,1%
ING BSK	122,40	15 924	2,0%	6,4%	2,7%	-3,6%	1,0%	8,2%	10,2%	13,2%
JSW	10,50	1 233	0,0%	-16,6%	-7,9%	-11,5%	-1,0%	-14,8%	-0,4%	5,3%
KERNEL	48,10	3 833	2,8%	-0,6%	6,9%	27,3%	1,8%	1,2%	14,4%	44,2%
KGHM	65,00	13 000	4,0%	-10,1%	-20,7%	-39,0%	3,0%	-8,3%	-13,1%	-22,2%
LOTOS	27,48	5 080	0,2%	-3,6%	-1,7%	-8,4%	-0,7%	-1,9%	5,9%	8,4%
LPP	5 860,00	10 730	1,9%	-13,9%	-25,1%	-11,8%	0,9%	-12,2%	-17,5%	5,0%
mBANK	321,00	13 559	-1,5%	6,9%	-7,5%	-22,2%	-2,4%	8,7%	0,0%	-5,4%
NETIA	5,38	1 873	-0,2%	-0,9%	-3,9%	-2,4%	-1,1%	0,8%	3,6%	14,4%
ORANGE POLSKA	6,75	8 858	0,0%	-0,1%	-7,2%	-17,3%	-1,0%	1,6%	0,4%	-0,5%
PEKAO	146,50	38 452	0,5%	6,9%	-5,1%	-18,6%	-0,4%	8,7%	2,4%	-1,8%
PGE	13,33	24 924	1,4%	0,5%	-1,1%	-27,7%	0,4%	2,3%	6,4%	-10,9%
PGNIG	5,25	30 975	-0,4%	-2,6%	-19,5%	-20,5%	-1,3%	-0,8%	-11,9%	-3,7%
PKNORLEN	68,23	29 183	0,6%	0,4%	3,1%	-7,6%	-0,4%	2,2%	10,6%	9,2%
PKOBP	27,64	34 550	0,9%	2,6%	-6,1%	-11,2%	0,0%	4,3%	1,5%	5,6%
PKP CARGO	67,00	3 001	3,1%	3,9%	-0,7%	-19,1%	2,1%	5,7%	6,8%	-2,3%
PZU	34,44	29 740	2,3%	-10,8%	-11,6%	-20,4%	1,4%	-9,0%	-4,1%	-3,6%
SYNTHOS	4,02	5 319	0,8%	10,7%	6,3%	-13,5%	-0,2%	12,5%	13,9%	3,3%
TAURON	2,93	5 135	0,3%	3,2%	-10,7%	-33,1%	-0,6%	4,9%	-3,1%	-16,3%

## KOMENTARZ PO SESJI

### Komentarz po sesji:

#### Kopiowanie otoczenia

Zgodnie z oczekiwaniami drugi dzień sesyjny między Świątami a sylwestrem nie przyniósł wzrostu aktywności na rynku. Obroty były niskie tak jak wczoraj i na koniec dnia wyniosły 361 mln zł dla dwudziestu największych spółek. WIG20 kopiował korzystne zachowanie otoczenia i rósł przez niemal całą sesję, a lekkie cofnięcie w końcówce notowań spowodowało, że ostatecznie zamknął się na poziomie 1893 punktów, co oznacza 0,9% wzrost. Liderem zwyżek był KGHM zyskujący na wartości 4%, co jest reakcją na prawie 3% wzrost cen miedzi. Warto pamiętać o tym, że surowiec znajduje się na poziomie z połowy listopada, kiedy to akcje KGHM kosztowały 10 zł więcej niż obecnie. Wydaje się zatem, że nadal jest tu sporo miejsca do nadrabiania zaległości jeśli na rynku towarowym utrzyma się korzystna tendencja z ostatnich tygodni. Inne blue chips skoncentrowały na sobie wyraźnie mniejsze obroty, a najlepiej spisywały się małe i średnie spółki, gdzie długi okres bez większego spadku WIG20 i niska płynność ułatwiają wyraźne podbicie cen. mWIG40 wzrósł o 1,2%, a sWIG80 o 1,4%. Jutrzejszą sesję prawdopodobnie tak jak dziś będzie charakteryzowało zbliżone zachowanie WIG20 do otoczenia oraz niskie obroty, fundusze mogą też się starać o utrzymanie relatywnej siły małych i średnich spółek, a na prawdziwe emocje i wzrost obrotów na GPW przyjdzie czas w styczniu.

Piotr Kaczmarek, CFA

## WYKRES DNIA

Ceny amerykańskiego gazu odbiły od dna i wzrosły w ostatnich dniach o ponad 1/3 wraz z prognozami zapowiadającymi nadejście zimy w USA.

### Henry Hub [USD/MMBtu]



Źródło: BDM S.A., Bloomberg

## INFORMACJE ZE SPÓŁEK

<b>Tauron</b>	<p>W 1Q'16 Tauron będzie chciał wypracować założenia dla nowej strategii grupy. Kluczowym zadaniem dla Tauronu jest nieprzekroczenie kowenantów w umowach kredytowych z bankami, dlatego prezes spółki Remigiusz Nowakowski planuje przegląd inwestycji i nie wyklucza rewizji struktury aktywów i ewentualnych dezinvestycji. Poinformował, że rozważane może być np. poszukiwanie partnerów w obszarze farm wiatrowych. Spółka rozmawiała wcześniej na ten temat z Eneą. Poinformował, że "dogłębna analiza" dotyczyć będzie m.in. projektu w Łagiszy.</p> <p>Tauron liczy, że będą rozwiązania, które pozwolą na funkcjonowanie nowego bloku w Stalowej Woli. "Relacja cen gazu do cen energii jest negatywna, jeśli nie ma wsparcia dla technologii gazowych, które kończy się w 2018 roku" - powiedział prezes. Poinformował, że liczy na współpracę z operatorem systemu przesyłowego.</p>
<b>OZE</b>	<p>Sejm przyjął we wtorek poprawki Senatu do nowelizacji ustawy o OZE; nowela przesuwająca o pół roku wejście w życie kluczowej części ustawy regulującej m.in. system wsparcia dla najmniejszych "zielonych" źródeł i kwestii aukcji. Nowela trafi teraz do podpisu przez prezydenta.</p>
<b>PGE</b>	<p>Henryk Baranowski jest "absolutnie poważną" kandydaturą na stanowisko prezesa PGE - poinformował dziennikarzy minister skarbu Dawid Jackiewicz.</p>
<b>Banki</b>	<p>Od lutego 2016 banki i firmy ubezpieczeniowe będą obłożone tzw. podatkiem bankowym, wynoszącym rocznie 0,44% wartości ich aktywów - we wtorek Sejm uchwalił ustawę o podatku od niektórych instytucji finansowych autorstwa PiS. Przedstawiciele PiS tłumaczą podwyżkę względem pierwotnej wersji (0,39%) utrzymaniem wpływów z tego podatku na zaplanowanym wcześniej poziomie. Obawiali się ich spadku wskutek wprowadzenia do ustawy innej autokorekty - mówiła ona o wyłączeniu z podstawy opodatkowania kwot obligacji, które zostały zakupione na finansowanie długu publicznego. Teraz ustawą zajmie się Senat.</p> <p>Konrad Raczkowski, wiceminister finansów podał we wtorek, że wpływy budżetowe z podatku od instytucji finansowych w jego obecnym brzmieniu resort szacuje na około 4,4 mld PLN. MF prognozuje, że w skali pełnego roku kwota podatku, którą będzie musiał zapłacić największy płatnik, PKO BP, wyniesie 870 mln PLN. Wpłata w przypadku PZU ma wynosić rocznie 150 mln PLN.</p>
<b>Energa</b>	<p>Rada nadzorcza Energi powołała z dniem 4 stycznia 2016 roku Dariusza Kaśków na stanowisko prezesa spółki</p>
<b>Pozbud</b>	<p>Fundusze inwestycyjne zarządzane przez NN Investment Partners TFI zmniejszyły zaangażowanie w Pozbud T&amp;R do 4,99% głosów.</p>
<b>Czerwona Torebka</b>	<p>Spółka zależna Czerwonej Torebki, Merlin, złożyła wniosek o ogłoszenie upadłości z możliwością zawarcia układu. Wniosek został złożony 28 grudnia tego roku w Sądzie Rejonowym w Poznaniu.</p>
<b>Chomoservis</b>	<p>Fundusze zarządzane przez Altus TFI mają ponad 6,4% akcji Chomoservis. Wcześniej fundusze miały niespełna 5,0%.</p>
<b>Arctic Paper</b>	<p>Podmiot zależny Grycksbo AB uzyskał ze swojego banku finansującego Svenska Handelsbanken AB zwolnienie z obowiązku dotrzymania na dzień 31 grudnia 2015 roku współczynnika pokrycia odsetek określonego umową kredytową.</p>
<b>Bumech</b>	<p>Portfel zamówień Bumechu 29 grudnia 2015 wynosi 194,5 mln PLN, wobec 127,1 mln PLN w analogicznym okresie 2014. Po 1-3Q'15 Bumech miał 93,8 mln PLN skonsolidowanych przychodów. W całym 2014 było to 68,2 mln PLN.</p>
<b>ZUE</b>	<p>ZUE ocenia, że perspektywy spółki na przyszły rok są dobre, zarówno w segmencie podstawowym, infrastruktury kolejowej, jak i miejskiej infrastruktury szynowej oraz sieci przesyłowych. Zapytany o apetyt na kontrakty kolejowe, prezes spółki Wiesław Nowak powiedział: "Oczekujemy, że będziemy mogli przerabiać przynajmniej 1 mld PLN w skali roku, w okresie, kiedy prace na kolei ruszą pełną parą" – Parkiet</p>
<b>Energa</b>	<p>Orbis widzi dobre perspektywy dla przemysłu hotelarskiego w nadchodzących kwartałach. Jest on skorelowany z koniunkturą gospodarczą. Przedstawiciele spółki nie dostrzegają negatywnych sygnałów z rynków, na których działa firma. – Parkiet</p>
<b>PKP Cargo</b>	<p>Udział PKP Cargo w rynku przewozów w listopadzie spadł do 47,63% pod względem masy z 47,94% na koniec 2014 roku - podał Urząd Transportu Kolejowego w komunikacie.</p>
<b>JSW</b>	<p>EDF Paliwa złożyła oświadczenie, na mocy którego nie przedłuży umowy zakupu węgla do celów energetycznych, podpisanej z JSW w grudniu 2012. W związku z tym umowa ta ulegnie</p>

	rozwiązaniu z końcem 2017. Szacunkowa wartość umowy w całym okresie jej obowiązywania, czyli od początku 2013 do końca 2017 to 1,1 mld PLN.
<b>PKO BP, Ferrum</b>	PKO BP w związku z przejęciem przedmiotu zabezpieczenia w postaci akcji Ferrum ma 20,97% głosów na walnym zgromadzeniu. Wcześniej PKO BP nie posiadał akcji Ferrum
<b>Alior</b>	Komisja Nadzoru Finansowego zgodziła się na zaliczenie przez Alior Bank kwoty 183,35 mln PLN z emisji obligacji podporządkowanych serii I oraz I1 do kalkulacji kapitału Tier.
<b>BGŻ BNP Paribas</b>	Bank BGŻ BNP Paribas liczy na płatność 6,5 mln EUR w gotówce oraz 2,2 mln EUR w akcjach w związku z przejęciem Visa Europe przez Visa Inc.
<b>BPH</b>	General Electric w dalszym ciągu będzie poszukiwał inwestora strategicznego dla Banku BPH, ale ponieważ dotychczasowe poszukiwania nie przyniosły efektu zdecydował o rozpoczęciu wdrażania programu transformacji biznesowej na lata 2015 - 2020, w tym transformacji sieci sprzedaży. W celu realizacji planu bank w 2015 r. utworzy do 211 mln PLN rezerwy. Zarząd spodziewa się, że planowane działania przyczynią się do osiągnięcia ok. 200 mln PLN oszczędności rocznie.
<b>Wawel</b>	Spółka podała, że współpraca z Jeronimo Martins Polska jest kontynuowana. Dotychczasowe obroty z Jeronimo Martins Polska stanowiły ok. 25% wartości całkowitych przychodów ze sprzedaży.

Źródło: Dom Maklerski BDM S.A., spółki, PAP

INDEKSY I WSKAŹNIKI

		zmiana						zmiana							
	indeks/ticker	data	kurs	1D	1M	3M	6M		indeks/ticker	data	kurs	1D	1M	3M	6M
<b>Świat</b>															
<b>surowce</b>															
	MSCI AC World	2015-12-29	401,3	0,8%	-1,0%	8,7%	-3,4%	Miedź	LME 3M	2015-12-29	4 692,0	-0,6%	2,6%	-5,6%	-19,0%
	MSCI World	2015-12-29	1 670,4	0,9%	-0,7%	9,3%	-1,9%	Ropa	WTI Crude	2015-12-29	37,9	2,9%	-11,8%	-19,0%	-38,2%
	MSCI EM	2015-12-29	800,3	-0,1%	-3,1%	3,3%	-15,6%	Złoto	Spot \$/oz	2015-12-29	1 069,3	0,0%	0,5%	-4,1%	-8,9%
	MSCI BRIC	2015-12-29	222,0	0,3%	-2,2%	4,5%	-18,2%	Aluminium	LME 3M	2015-12-29	1 533,0	-0,2%	5,2%	-2,0%	-9,9%
<b>Europa Środkowa, Wschodnia i Południowa</b>								<b>obligacje i rynek pieniężny</b>							
Polska	WIG	2015-12-29	46 564,7	1,0%	-2,0%	-4,5%	-11,1%	Polska	5yr yield	2015-12-29	2,605	-1,5%	28,9%	8,4%	-6,4%
Polska	WIG20	2015-12-29	1 876,3	0,9%	-2,2%	-7,3%	-15,9%	Polska	10yr yield	2015-12-29	3,098	-1,2%	18,2%	8,7%	-7,6%
Polska	mWIG40	2015-12-29	3 553,1	1,3%	-1,0%	2,0%	-1,3%	Polska	WIBOR 3M	2015-12-29	1,620	0,0%	-0,6%	-0,6%	0,0%
Polska	sWIG80	2015-12-29	12 857,1	1,4%	-2,0%	0,1%	2,0%	Polska	WIBOR 6M	2015-12-29	1,670	0,0%	-1,8%	-2,3%	-1,2%
Węgry	BUX	2015-12-29	23 600,0	1,5%	1,1%	14,5%	10,8%	USA	10yr yield	2015-12-29	2,305	3,3%	4,5%	13,2%	-2,0%
Czechy	PX	2015-12-29	950,2	0,6%	-2,2%	-0,2%	-1,6%	Niemcy	10yr yield	2015-12-29	0,629	11,5%	33,0%	7,2%	-17,7%
Bulgaria	Sofix	2015-12-29	450,4	2,3%	5,3%	4,1%	-4,2%	Japonia	10yr yield	2015-12-29	0,268	0,4%	-12,7%	-24,7%	-42,4%
Rosja	Micex	2015-12-29	1 763,4	2,0%	-1,2%	9,1%	12,0%	Hiszpania	10yr yield	2015-12-29	1,806	0,4%	18,7%	-4,5%	-21,5%
Rosja	RTS (USD)	2015-12-29	769,6	2,0%	-9,6%	-1,0%	-13,9%	Irlandia	10yr yield						
Rumunia	BET	2015-12-29	7 001,1	-0,3%	-0,5%	-0,9%	-2,3%	Portugalia	10yr yield	2015-12-29	2,502	0,3%	7,8%	4,5%	-16,6%
Turcja	ISE 100	2015-12-29	74 243,2	-0,4%	-2,3%	-0,3%	-9,4%	Włochy	10yr yield	2015-12-29	1,363	-4,9%	11,1%	-10,6%	-37,9%
<b>Europa Zachodnia</b>								<b>kursy walut</b>							
	Euro Stoxx 50	2015-12-29	3 256,5	1,8%	-4,9%	9,8%	-3,8%	EUR/PLN	2015-12-29	4,236	-0,2%	-0,7%	-0,3%	1,1%	
W. Brytania	FTSE 100	2015-12-29	6 254,6	1,0%	-0,9%	7,7%	-2,9%	USD/PLN	2015-12-29	3,876	0,2%	-4,1%	2,0%	3,1%	
Francja	CAC40	2015-12-29	4 618,0	1,8%	-4,4%	8,6%	-2,9%	CHF/PLN	2015-12-29	3,908	-0,2%	-0,6%	0,3%	-2,7%	
Niemcy	DAX	2015-12-29	10 653,9	1,9%	-3,8%	14,9%	-2,0%	EUR/USD	2015-12-29	1,093	-0,4%	3,5%	-2,2%	-2,0%	
Hiszpania	IBEX 35	2015-12-29	9 552,5	1,2%	-5,9%	4,0%	-9,4%	USD/JPY	2015-12-29	120,420	0,1%	-2,2%	0,6%	-1,4%	
Holandia	AEX	2015-12-29	440,5	1,6%	-5,2%	9,1%	-4,9%								
Szwecja	OMX 30	2015-12-29	1 434,1	1,3%	-4,5%	4,5%	-6,7%								
Austria	ATX	2015-12-29	2 395,5	0,0%	-3,1%	9,5%	-1,0%								
<b>Ameryka Północna i Południowa</b>															
USA	DJIA	2015-12-29	17 528,3	1,1%	-0,3%	11,1%	2,0%								
USA	S&P500	2015-12-29	2 056,5	1,1%	-0,4%	10,9%	2,1%								
USA	Nasdaq Comp	2015-12-29	5 041,0	1,3%	-0,3%	13,5%	3,7%								
Kanada	S&P/TSX	2015-12-29	13 309,8	-0,4%	-0,6%	2,4%	-7,1%								
Meksyk	IPC	2015-12-29	43 396,2	0,0%	-1,9%	3,5%	-1,9%								
Brazylia	BOVESPA	2015-12-29	43 764,3	-0,3%	-4,8%	-1,1%	-17,7%								
Argentyna	MERVAL	2015-12-29	11 713,8	-0,1%	-11,1%	21,1%	3,5%								
<b>Azja i Australia</b>															
Japonia	NIKKEI 225	2015-12-30	18 982,2	0,6%	-4,4%	12,2%	-4,8%								
Hong Kong	Hang Seng	2015-12-29	21 999,6	0,4%	-0,3%	7,3%	-14,2%								
Chiny	Shanghai Comp	2015-12-29	3 563,7	0,8%	3,7%	17,4%	-11,1%								
Indie	BSE30	2015-12-29	26 079,5	0,2%	-0,2%	1,3%	-5,1%								
Indonezja	JKSE	2015-12-29	4 569,4	0,3%	0,3%	9,5%	-6,1%								
Izrael	TA 25	2015-12-29	1 524,7	0,7%	-1,8%	3,0%	-6,5%								
Korea	Kospi	2015-12-30	1 966,3	0,1%	-3,1%	1,2%	-4,6%								
Australia	S&P/ASX 200	2015-12-30	5 267,3	1,4%	1,5%	8,5%	0,5%								

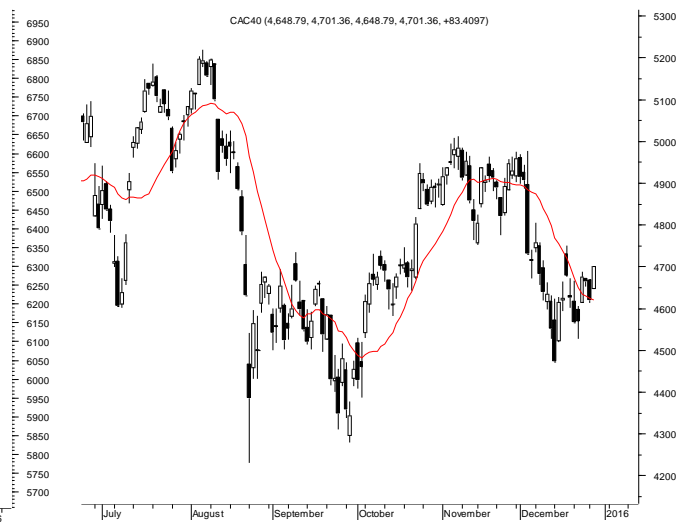
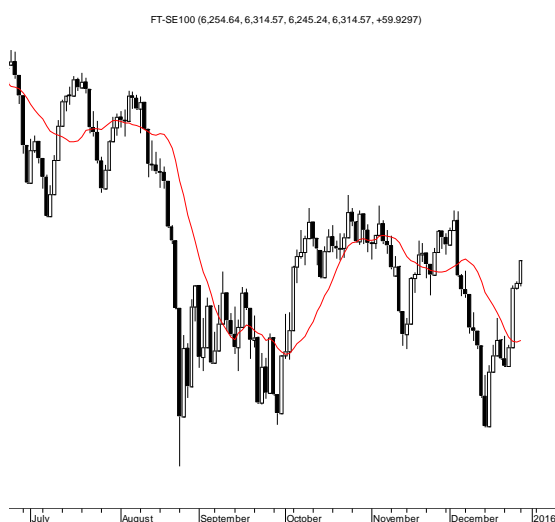
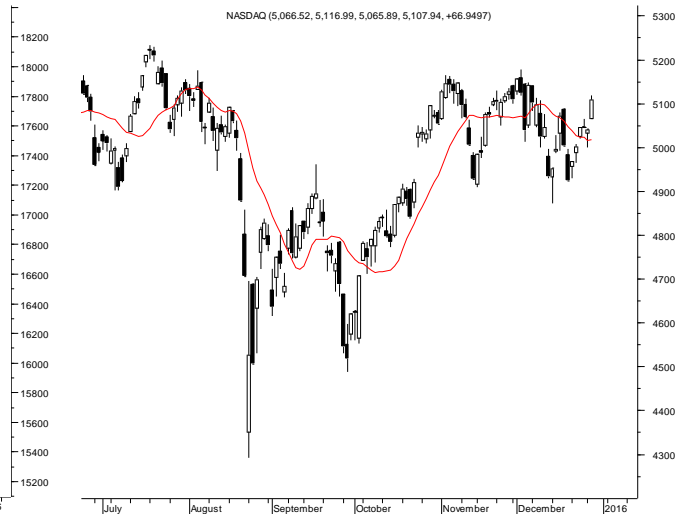
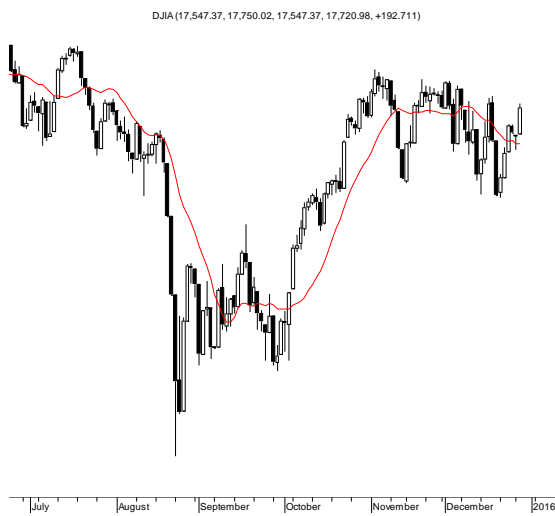
Źródło: Bloomberg

Wydział Analiz i Informacji Dom Maklerski BDM S.A.

ul. 3-go Maja 23, 40-096 Katowice, Tel.: 032 208 14 12, analizy@bdm.com.pl

Opracowanie ma charakter czysto informacyjny i zostało opracowane na podstawie informacji uznanych przez autorów za wiarygodne. Zawarte w nim komentarze są subiektywnymi poglądami autorów. Opracowanie i zawarte w nim komentarze nie są podstawą żadnej rekomendacji kupna bądź sprzedaży w rozumieniu obowiązującego prawa i nie powinny być tak interpretowane. Publikowanie w prasie lub w Internecie całości lub części opracowania wymaga zgody sporządzających raport.

RYNKI ZAGRANICZNE



Wydział Analiz i Informacji Dom Maklerski BDM S.A.

ul. 3-go Maja 23, 40-096 Katowice, Tel.: 032 208 14 12, analizy@bdm.com.pl

Opracowanie ma charakter czysto informacyjny i zostało opracowane na podstawie informacji uznanych przez autorów za wiarygodne. Zawarte w nim komentarze są subiektywnymi poglądami autorów. Opracowanie i zawarte w nim komentarze nie są podstawą żadnej rekomendacji kupna bądź sprzedaży w rozumieniu obowiązującego prawa i nie powinny być tak interpretowane. Publikowanie w prasie lub w Internecie całości lub części opracowania wymaga zgody sporządzających raport.