

KONTRAKTY TERMINOWE NA WIG20

Wyniki sesji: środa, 23 grudnia 2015

	Wartość	zmiana	
Kurs otwarcia	1 880	4	0,21%
Kurs zamknięcia	1 885	10	0,53%
Kurs min.	1 876	18	0,97%
Kurs max.	1 895	13	0,69%
Wolumen obrotu	7 252	-3 814	-34,47%
Otwarte pozycje	48 129	-95	-0,20%

System:

Aktualna pozycja – długa, sygnał otwarcia krótkiej – 1826

Ostatnia zmiana sygnału z krótkiej na długą - 1845

Najbliższe poziomy oporu: 1900 1950 2040 2090

Najbliższe poziomy wsparcia: 1806 1735 1700 1632



Ostatnia prosta

Przed nami trzy ostatnie sesje na warszawskim parkiecie. Choć pierwsze miesiące 2015 roku były obiecujące, to jednak ostatecznie niewielu inwestorów zaliczyć go może do udanych. Pod presją znalazły się szczególnie duże spółki, z ekspozycją na działania polityków. Od mniej więcej połowy grudnia byki próbują złapać oddech, co owocuje na razie ponad 8% korektą w przypadku FW20 (dla przypomnienia jednak jeszcze w maju byliśmy na poziomie 2500 pkt...). Okolice 1900 wydają się obecnie naturalnym obszarem oporu. Wyżej mamy dopiero w okolicach 2000 pkt można wyznaczyć opadającą linię trendu.

Ostatni raz handlowaliśmy w Warszawie w środę (FW20: +0,5%). W czwartek zmiany na giełdach w Europie i w USA były raczej symboliczne. W piątek dość dobrze wypadł parkiet w Chinach, który dziś jednak zachowuje się bardzo słabo (Shanghai B-Share traci rano blisko 8%). Kontrakty na S&P500 spadają jednak tylko symbolicznie a na DAX nawet lekko zyskują. Brak dziś poważniejszych danych makro.

Krzysztof Pado



RYNEK AKCJI

Wyniki sesji: środa, 23 grudnia 2015

Indeks	52 tygodnie		Kurs otwarcia	Kurs zamknięcia	Zmiana [%]	Kurs min.	Kurs max.	Zakres wahań	Obrót [mln PLN]
	Kurs max.	Kurs min.							
WIG20	2 558,6	1 746,0	1 880,50	1 879,75	0,32%	1 873,16	1 887,49	14,3	307,2
WIG30	2 782,4	1 951,9	2 099,42	2 097,13	0,32%	2 091,70	2 104,98	13,3	339,1
mWIG40	3 961,0	3 350,5	3 532,43	3 540,92	0,15%	12 739,28	12 852,04	112,8	101,2
sWIG80	14 107,4	11 922,4	12 752,09	12 817,31	0,54%	3 527,16	3 545,95	18,8	31,1
WIG-PL	58 998,6	44 779,8	47 509,61	47 563,63	0,31%	47 447,67	47 563,63	116,0	423,2
WIG	57 460,4	43 724,5	46 551,09	46 564,08	0,31%	46 426,37	46 649,73	223,4	432,0

Spółka	Cena [PLN]	Mkt Cap [mln PLN]	zmiana %				zmiana % względem WIG30			
			dzienna	1M	3M	6M	dzienna	1M	3M	6M
ALIOR BANK	65,61	4 770	-0,6%	-7,7%	-18,1%	-26,4%	-0,9%	-4,6%	-9,3%	-7,9%
ASSECOPOL	55,81	4 632	0,6%	-3,9%	3,2%	-5,4%	0,2%	-0,7%	12,0%	13,1%
BANK HANDLOWY	72,06	9 415	2,4%	4,6%	-9,9%	-28,8%	2,1%	7,7%	-1,1%	-10,3%
BOGDANKA	33,78	1 149	-0,9%	-19,6%	-43,6%	-40,7%	-1,2%	-16,4%	-34,9%	-22,2%
BZ WBK	283,00	28 083	-0,6%	6,4%	-3,1%	-15,7%	-0,9%	9,5%	5,7%	2,8%
CCC	137,00	5 261	0,4%	-13,8%	-15,1%	-23,7%	0,0%	-10,7%	-6,4%	-5,1%
CD PROJEKT	23,15	2 198	-0,7%	-0,4%	-11,9%	-5,1%	-1,0%	2,7%	-3,1%	13,4%
CYFROWY POLSAT	22,29	14 255	0,0%	-10,1%	-3,3%	-7,6%	-0,4%	-7,0%	5,5%	10,9%
ENEA	11,46	5 059	0,8%	-3,7%	-11,8%	-27,7%	0,5%	-0,6%	-3,1%	-9,2%
EUROCASH	51,30	7 122	-0,8%	-2,2%	19,3%	38,6%	-1,1%	0,9%	28,1%	57,1%
GRUPA AZOTY	98,97	9 817	-1,8%	-3,9%	19,1%	20,7%	-2,1%	-0,8%	27,9%	39,2%
GTC	7,15	3 291	0,7%	-3,4%	15,7%	20,9%	0,4%	-0,3%	24,5%	39,4%
ING BSK	121,00	15 742	0,0%	5,7%	2,8%	-6,3%	-0,3%	8,8%	11,6%	12,2%
JSW	10,72	1 259	-1,8%	-15,8%	-15,8%	-9,2%	-2,2%	-12,7%	-7,0%	9,4%
KERNEL	46,11	3 674	0,2%	-4,8%	2,5%	20,3%	-0,1%	-1,7%	11,2%	38,9%
KGHM	62,80	12 560	1,0%	-14,7%	-17,8%	-43,3%	0,7%	-11,5%	-9,0%	-24,8%
LOTOS	27,65	5 112	0,1%	-4,3%	0,6%	-9,1%	-0,2%	-1,2%	9,3%	9,4%
LPP	5 686,90	10 413	0,3%	-17,6%	-24,7%	-16,5%	0,0%	-14,5%	-15,9%	2,0%
mBANK	326,95	13 810	0,9%	7,5%	-5,1%	-21,0%	0,6%	10,7%	3,7%	-2,5%
NETIA	5,31	1 849	-0,7%	-2,0%	-8,6%	-3,6%	-1,1%	1,1%	0,2%	14,9%
ORANGE POLSKA	6,74	8 845	0,6%	0,7%	-5,3%	-19,7%	0,3%	3,9%	3,4%	-1,1%
PEKAO	145,85	38 281	1,6%	4,9%	-5,4%	-18,2%	1,2%	8,1%	3,4%	0,3%
PGE	13,39	25 036	3,8%	-1,4%	0,1%	-26,2%	3,5%	1,7%	8,9%	-7,7%
PGNIG	5,35	31 565	2,3%	-0,6%	-16,7%	-18,7%	2,0%	2,6%	-7,9%	-0,2%
PKNORLEN	67,37	28 815	-0,1%	-1,6%	2,1%	-7,7%	-0,5%	1,5%	10,8%	10,8%
PKOBP	27,16	33 950	-1,0%	2,2%	-4,9%	-13,8%	-1,3%	5,3%	3,9%	4,8%
PKP CARGO	63,80	2 857	0,5%	-2,0%	-7,1%	-25,8%	0,2%	1,1%	1,7%	-7,3%
PZU	34,15	29 489	-1,4%	-10,7%	-19,3%	-23,0%	-1,8%	-7,6%	-10,5%	-4,5%
SYNTHOS	3,91	5 174	1,6%	7,1%	4,5%	-19,4%	1,2%	10,3%	13,3%	-0,8%
TAURON	2,98	5 223	0,0%	4,9%	-10,0%	-31,5%	-0,3%	8,1%	-1,2%	-13,0%

KOMENTARZ PO SESJI

Komentarz po sesji:

Przedświąteczna aktywność

Spadek aktywności na dwóch pierwszych sesjach tego tygodnia zapowiadał równie niskie emocje na sesji środowej. Przez cały dzień na GPW wiało nudą, co dobrze ilustrują niskie obroty jak i niewielka zmienność indeksów. Ostatecznie WIG20 zyskał 0,3% przy 307 milionach złotych obrotów, mWIG40 wzrósł o 0,1% a sWIG80 o 0,5%. Przy tak niewielkiej aktywności trudno wyróżniać jakieś blue chips. Z kronikarskiego obowiązku można wymienić słabą postawę PZU (-1,4%), gdzie trwa realizacja zysków po publikacji wczorajszej informacji o propozycji zrównania stawki podatku od aktywów ubezpieczycieli ze stawką dla banków. Z drugiej strony najsilniejsze było rosnące o 3,8% PGE. Wśród wydarzeń politycznych ciekawe były informacje o budżecie na 2016 rok. W projekcie nadal widnieje podatek od kopalni (mimo regularnych wypowiedzi ze stron rządowych o możliwości jego zawieszenia), warto też zwrócić uwagę na planowane niskie przychody z prywatyzacji, co oznacza prawdopodobny brak podaży większych pakietów akcji SP. Przed nami Święta Bożego Narodzenia i z tej okazji życzę Państwu wszystkiego najlepszego, a choć do handlu wrócimy w poniedziałek, na powrót większych obrotów i emocji giełdowych zapewne trzeba będzie poczekać do 4 stycznia.

Piotr Kaczmarek, CFA

WYKRES DNIA

Po kilkumiesięcznym rajdzie chińskich akcji, dziś doświadczyły one blisko 8% spadku.

Shanghai B-Share Index



Źródło: BDM S.A., Bloomberg

INFORMACJE ZE SPÓŁEK

Energetyka, górnictwo, JSW

MSP analizuje kondycję sektora energetycznego pod kątem synergii z górnictwem - poinformował wiceminister energii Grzegorz Tobiszowski. Dodał, że celem nie jest "uszcześliwienie na siłę" spółek energetycznych. Tobiszowski pytany, czy aktualny jest plan, że Enea miałyby zaangażować się w KHW, odpowiedział: "Nie rozstrzygnęliśmy jak będzie wyglądać decyzja co do wstępnych założeń jednego z podmiotów sektora energetycznego, bo Bogdanka stała się własnością Enei i musi to być uwzględnione".

Ministerstwo Energii rozpoczęło rozmowy z sektorem energetycznym i innymi podmiotami, które mogą objąć akcje w Nowej Kompanii Węglowej - poinformował wiceminister energii Grzegorz Tobiszowski.

W Jastrzębskiej Spółce Węglowej trwają prace nad uszczegółowieniem planu inwestycyjnego, którego główne założenia zaakceptowali wierzyciele spółki - poinformował wiceminister energii Grzegorz Tobiszowski.

Banki

Inicjatywy regulacyjne dotyczące nowych obciążeń dla instytucji finansowych, zwłaszcza banków, powinny być konstruowane rozważnie, tak aby nie wpływały negatywnie na stabilność systemu finansowego i nie ograniczały zdolności banków do kredytowania gospodarki - uznał Komitet Stabilności Finansowej. W środę odbyło się pierwsze posiedzenie Komitetu Stabilności Finansowej (KSF) dotyczące nadzoru makroostrożnościowego. W posiedzeniu uczestniczył prezes NBP Marek Belka, minister finansów Paweł Szałamacha, przewodniczący KNF Andrzej Jakubiak oraz prezes BFG Jerzy Pruski.

spółki Skarbu Państwa

Ministerstwo Finansów wystąpiło do pozostałych resortów gospodarczych nadzorujących spółki Skarbu Państwa z inicjatywą opracowania polityki dywidendowej na lata 2017-19. W ocenie Ministra Finansów Pawła Szałamachy polityka dywidendowa uzgodniona na kilka lat pozwoli uniknąć corocznych dyskusji, poprawi komunikację z akcjonariuszami oraz da Spółkom średniookresowy horyzont decyzji inwestycyjnych.

Bogdanka, Polenergia

Bogdanka zawarła aneks do umowy na dostawę węgla dla Polenergii Elektrowni Północ, uwzględniający zmianę najpóźniejszego terminu uzyskania finansowania dłużnego na potrzeby budowy bloku I i II elektrowni. Nowy termin to koniec 2018 wobec planowanego pierwotnie końca tego roku.

Zbigniew Prokopowicz, prezes Polenergii, informował PAP w listopadzie, że projekt budowy Elektrowni Północ jest zamrożony ze względu na brak przesłanek ekonomicznych do budowy nowych bloków węglowych w Polsce bez odpowiedniego systemu wsparcia. Informował wówczas, że jeśli znajdzie się kupiec na Elektrownię Północ, projekt zostanie sprzedany.

Robyg

Spółka z grupy Robyg zawarła umowę nabycia gruntu w Warszawie w dzielnicy Praga Południe, za łączną cenę 11,85 mln PLN brutto. Łączna powierzchnia zakupionych działek to blisko 0,5 ha.

BDM: Informacja pozytywna. Deweloper realizuje zapowiadaną rozbudowę banku ziemi, która ma pozwolić na utrzymanie wolumenów kontraktacji na poziomie ok. 2,5 tys. przedsprzedawanych mieszkań rocznie. Zakup odbieramy również pozytywnie pod kątem landbanku na terenie Warszawy.

Orion

Spółka zależna od Orion Investment zawarła przedwstępną umowę kupna działki o powierzchni 1,06 ha położonej w Skawinie pod zabudowę wielorodzinną. Cena sprzedaży nieruchomości wynosi 6 mln PLN netto.

Comp, PKN Orlen

Comp podpisał z PKN Orlen pięcioletnią umowę ramową, której maksymalna wartość to 84,28 mln PLN. W komunikacie napisano, że przedmiotem w umowy jest sukcesywna dostawa przez Comp na rzecz PKN Orlen towarów na podstawie odrębnych zamówień, do których składania PKN Orlen nie jest zobowiązany.

Izostal, Stalprofil

Oferta konsorcjum Izostalu i Stalprofilu o wartości 50,2 mln PLN netto, na dostawę rur izolowanych dla Gaz-Systemu, została uznana za najkorzystniejszą. Rury mają posłużyć do budowy gazociągu Czeszów - Kielczów. Liderem konsorcjum jest Izostal.

LPP

Grupa LPP podpisała z BHS Ltd przedwstępną umowę najmu lokalu handlowego przy Oxford Street w Londynie. Wartość umowy najmu wynosi około 675 mln PLN, a okres jej trwania 25 lat. Przedstawiciele LPP zapowiadali wcześniej, że spółka szuka prestiżowych lokalizacji dla swoich flagowych sklepów pod marką Reserved w stolicach krajów Europy Zachodniej, m.in. w Paryżu, czy Londynie.

BDM: Informacja neutralna dla naszej oceny grupy. Spółka realizuje wcześniejsze plany wejścia w wybrane lokalizacje w dużych miastach europejskich. Uważamy jednak, że do momentu osiągnięcia break even w Niemczech LPP nie będzie wchodzić intensywnie do pozostałych krajów Europy Zachodniej.

KGHM

Planowane wpływy z podatku od wydobycia niektórych kopalin w 2016 roku wyniosą około 1,53 mld PLN - wynika z projektu budżetu na 2016 rok.

ING BSK

ING Bank Śląski liczy na płatność 31,1 mln EUR w gotówce oraz 10,7 mln EUR w akcjach w związku z przejęciem Visa Europe przez Visa Inc.

Budopol Wrocław	Fundusze zarządzane przez TFI PZU przekroczyły łącznie próg 5 proc. w akcjonariacie Prime Car Management i mają blisko 5,87 proc. kapitału zakładowego i głosów na WZ tej spółki - poinformowała spółka w komunikacie.
Serinus	<p>Serinus Energy podpisał umowę sprzedaży wszystkich posiadanych przez siebie akcji spółki KUB-Gas Holdings Limited. Akcje KHL nabywa prywatna spółka za środki pieniężne w kwocie wynoszącej 30 mln USD plus korekta kapitału obrotowego i rozliczenia wewnątrz firmowe. "Uważamy, że na ukraińskich aktywach osiągnęliśmy wszystko, co mogliśmy, biorąc pod uwagę otoczenie rynkowe i sytuację w branży. Nie spodziewamy się w najbliższym czasie obniżki stawek podatkowych ani stabilizacji gospodarczej, których obietnice od dłuższego czasu pozostają bez pokrycia. Wiele spółek, w tym również z sektora oil & gas, wycofało się z Ukrainy" - poinformował Timothy Elliott, prezes zarządu Serinus Energy, cytowany w komunikacie prasowym.</p> <p>Spółka przewiduje, że transakcja zostanie zakończona przed 31 stycznia 2016 r., z datą wejścia w życie z dniem 31 grudnia 2015 r. i z zastrzeżeniem odstąpienia przez właściciela pozostałych 30% KHL od prawa pierwokupu lub jego wygaśnięciem. Wraz z zamknięciem transakcji Serinus spłaci 11,28 mln USD kredytu i należnych odsetek Europejskiemu Bankowi Odbudowy i Rozwoju, i mógłby wg uznania EBOR spłacić dodatkowo 7,4 mln USD z tytułu kredytu dla Tunezji. Pozostałe ze sprzedaży środki będą wykorzystane na dalsze zagospodarowanie dokonanego przez spółkę odkrycia gazu w rejonie Moftinu w Rumunii.</p> <p>Na dzień 30 września 2015 r. wartość księgowa netto aktywów na Ukrainie wynosiła 53,7 mln USD (nieaudytowana, dla 100% udziałów operacyjnych). Po dokonaniu transakcji sprzedaży główne zasoby surowców Serinus znajdują się w Tunezji. Serinus posiada także 100% udziałów w koncesji Satu Mare w Rumunii.</p>
Echo	Echo Investment wypłaci zaliczkę na poczet przyszłej dywidendy za rok obrotowy 2015 w łącznej kwocie ponad 590 mln PLN, co daje 1,43 PLN na akcję
Millennium	Bank Millennium liczy na płatność 55,4 mln EUR w gotówce oraz 19 mln EUR w akcjach w związku z przejęciem Visa Europe przez Visa Inc.
BPH	Bank BPH liczy na płatność 16,7 mln EUR w gotówce oraz 5,7 mln EUR w akcjach w związku z przejęciem Visa Europe przez Visa Inc.
Pocztowy	NWZ Banku Pocztowego wyraziło zgodę na ustanowienie przez zarząd programu emisji obligacji własnych, o łącznej wartości nieprzekraczającej 1 mld PLN. Bank nie wyklucza wprowadzenia ich do obrotu na rynku Catalyst.
mBank	mBank liczy na płatność 43,6 mln EUR w gotówce oraz 15 mln EUR w akcjach w związku z przejęciem Visa Europe przez Visa Inc.
Midas	Areo 2, spółka zależna Midasa, kupiła 1,8 mln, czyli 51\$ akcji spółki Sferia za łącznie 121,9 mln PLN.
ACE	Grupa Industrial Saltillo nabyło łącznie 100% akcji spółki Automotive Components Europe
4Fun Media	4Fun Media koryguje w dół roczne prognozy na 2015. W przypadku zysku EBIT oraz EBITDA odchylenie nie powinno "znacząco przekroczyć" 15%, a dla zysku netto, różnica nie powinna być większa niż 10%. Spółka podtrzymuje szacunki przychodów.
PGNiG	Celem PGNiG jest zwiększanie poziomu realizowanych inwestycji. Szczegółowe plany wkrótce powinny powstać - zapowiada p.o. prezesa spółki, Piotr Woźniak. – Rzeczpospolita
Zetkama	Zetkama zamierza dalej rozbudowywać grupę. Dzięki przejęciom producent wyrobów metalowych w 2016 r. odnotuje skokowy wzrost wyników. Po latach rozbudowy grupy przyszedł czas na pochylenie się nad polityką dywidendową. – Parkiet
LC Corp	Aktywami deweloperskimi Leszka Czarneckiego zainteresowały się Griffin i Lone Star. Grono chętnych może się powiększyć. Gorzej z wyceną. – Puls Biznesu
Lotos	Spółka zamierza koncentrować swoje strategiczne działania na norweskim szelfie kontynentalnym, Polsce i basenie Morza Bałtyckiego. Lotos chce w "najbliższej pięcioletce" zacząć wypłacać dywidendę. – Dziennik Gazeta Prawna

Źródło: Dom Maklerski BDM S.A., spółki, PAP

INDEKSY I WSKAŹNIKI

		zmiana						zmiana							
indeks/ticker	data	kurs	1D	1M	3M	6M	indeks/ticker	data	kurs	1D	1M	3M	6M		
Świat															
surowce															
MSCI AC World	2015-12-25	402,3	0,1%	-1,4%	5,7%	-6,5%	Miedź	LME 3M	2015-12-24	4 720,0	0,0%	3,8%	-6,0%	-18,2%	
MSCI World	2015-12-25	1 674,0	0,2%	-1,1%	6,1%	-5,2%	Ropa	WTI Crude	2015-12-24	38,1	1,6%	-11,5%	-17,3%	-38,0%	
MSCI EM	2015-12-25	804,1	0,1%	-4,1%	2,6%	-17,9%	Złoto	Spot \$/oz	2015-12-25	1 075,9	0,6%	1,7%	-5,1%	-8,4%	
MSCI BRIC	2015-12-25	223,5	0,2%	-4,4%	3,4%	-21,4%	Aluminium	LME 3M	2015-12-24	1 536,0	0,0%	5,2%	-2,0%	-10,9%	
Europa Środkowa, Wschodnia i Południowa															
obligacje i rynek pieniężny															
Polska	WIG	2015-12-23	46 421,3	0,3%	-4,2%	-7,2%	-13,8%	Polska	5yr yield	2015-12-25	2,644	14,0%	30,8%	11,1%	-2,9%
Polska	WIG20	2015-12-23	1 873,8	0,3%	-5,2%	-9,9%	-18,2%	Polska	10yr yield	2015-12-25	3,137	6,4%	19,7%	11,8%	-3,0%
Polska	mWIG40	2015-12-23	3 535,5	0,2%	-1,6%	-1,0%	-5,1%	Polska	WIBOR 3M	#N/A Field Not Applicable	1,620	0,0%	-0,6%	0,0%	0,0%
Polska	sWIG80	2015-12-23	12 748,7	0,5%	-2,9%	-2,4%	-2,2%	Polska	WIBOR 6M	#N/A Field Not Applicable	1,670	0,0%	-1,8%	-1,8%	-1,2%
Węgry	BUX	2015-12-23	23 455,9	0,4%	0,3%	13,8%	7,0%	USA	10yr yield	2015-12-25	2,241	0,0%	0,9%	7,0%	-9,4%
Czechy	PX	2015-12-23	929,8	1,7%	-5,4%	-1,4%	-4,9%	Niemcy	10yr yield	2015-12-25	0,641	0,0%	39,3%	9,2%	-30,5%
Bulgaria	Sofix	2015-12-23	443,1	1,1%	1,0%	1,4%	-6,7%	Japonia	10yr yield	2015-12-25	0,279	-0,7%	-9,4%	-22,1%	-40,6%
Rosja	Micex	2015-12-25	1 734,2	-0,5%	-5,0%	6,5%	10,3%	Hiszpania	10yr yield	2015-12-25	1,839	0,3%	17,2%	-9,7%	-10,9%
Rosja	RTS (USD)	2015-12-25	772,9	-1,0%	-11,7%	-1,3%	-14,8%	Irlandia	10yr yield						
Rumunia	BET	2015-12-23	6 951,5	0,5%	-4,1%	-2,3%	-1,7%	Portugalia	10yr yield	2015-12-25	2,554	0,4%	5,7%	0,0%	-4,9%
Turcja	ISE 100	2015-12-25	74 050,4	0,2%	-3,4%	-0,4%	-10,7%	Włochy	10yr yield	#N/A Field Not Applicable	1,411	1,5%	11,8%	-9,2%	-26,9%
Europa Zachodnia															
kursy walut															
	Euro Stoxx 50	2015-12-24	3 286,7	-0,1%	-3,6%	9,3%	-8,4%	EUR/PLN	2015-12-25	4,238	0,0%	-0,7%	-0,1%	1,0%	
W. Brytania	FTSE 100	2015-12-24	6 241,0	0,2%	-0,2%	5,7%	-6,9%	USD/PLN	2015-12-25	3,860	-0,2%	-4,5%	2,3%	3,2%	
Francja	CAC40	2015-12-24	4 674,5	-0,2%	-3,0%	7,8%	-6,9%	CHF/PLN	2015-12-25	3,906	-0,3%	-0,7%	0,7%	-3,3%	
Niemcy	DAX	2015-12-23	10 488,8	2,3%	-3,3%	11,6%	-7,1%	EUR/USD	2015-12-25	1,096	0,1%	3,8%	-2,5%	-2,3%	
Hiszpania	IBEX 35	2015-12-24	9 641,0	0,5%	-4,9%	5,3%	-13,1%	USD/JPY	2015-12-25	120,330	0,0%	-2,3%	0,4%	-1,7%	
Holandia	AEX	2015-12-24	443,7	0,1%	-3,7%	8,8%	-8,7%								
Szwecja	OMX 30	2015-12-23	1 413,7	2,3%	-4,6%	1,9%	-10,6%								
Austria	ATX	2015-12-23	2 365,0	1,5%	-3,7%	8,9%	-4,4%								
Ameryka Północna i Południowa															
USA	DJIA	2015-12-24	17 602,6	-0,3%	-1,2%	9,0%	-1,0%								
USA	S&P500	2015-12-24	2 064,3	-0,2%	-1,2%	7,3%	-1,2%								
USA	Nasdaq Comp	2015-12-24	5 045,9	0,1%	-1,0%	7,0%	-0,8%								
Kanada	S&P/TSX	2015-12-24	13 284,9	0,2%	-0,4%	0,6%	-9,5%								
Meksyk	IPC	2015-12-24	43 579,7	-0,1%	-2,3%	2,6%	-3,1%								
Brazylia	BOVESPA	2015-12-23	43 469,5	1,3%	-8,6%	-2,9%	-18,1%								
Argentyna	MERVAL	2015-12-23	11 439,5	5,3%	-10,5%	26,5%	4,5%								
Azja i Australia															
Japonia	NIKKEI 225	2015-12-28	18 769,1	-0,1%	-5,4%	5,7%	-8,9%								
Hong Kong	Hang Seng	2015-12-24	22 138,1	0,4%	-2,0%	5,2%	-17,8%								
Chiny	Shanghai Comp	2015-12-25	3 627,9	0,4%	-0,5%	17,4%	-19,0%								
Indie	BSE30	2015-12-24	25 838,7	0,0%	0,2%	0,1%	-6,2%								
Indonezja	JKSE	2015-12-23	4 522,7	0,1%	-0,3%	6,8%	-8,1%								
Izrael	TA 25	2015-12-27	1 517,4	1,3%	-2,9%	-0,4%	-9,8%								
Korea	Kospi	2015-12-28	1 990,7	-0,4%	-1,3%	2,2%	-4,5%								
Australia	S&P/ASX 200	2015-12-24	5 141,8	1,3%	-0,3%	3,8%	-5,3%								

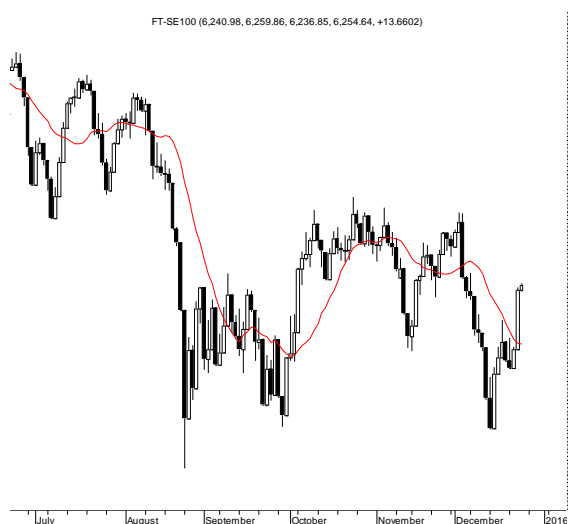
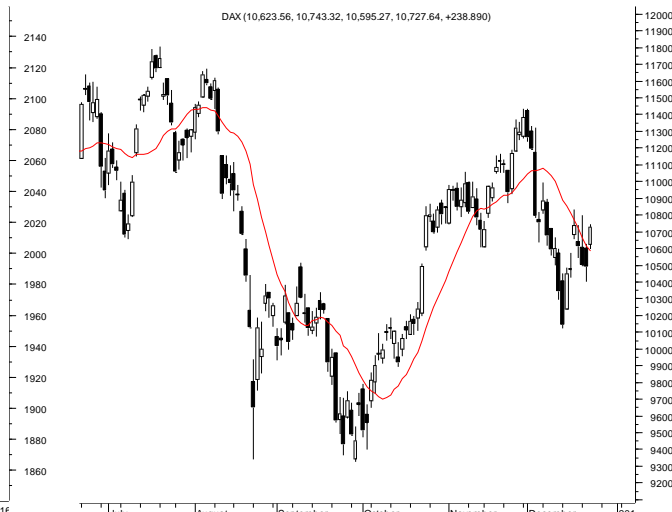
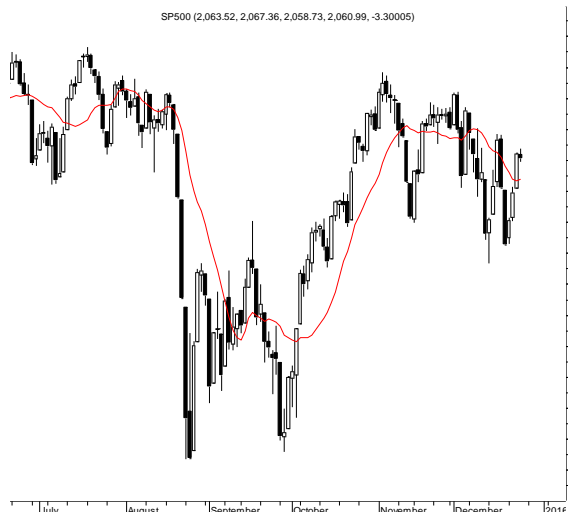
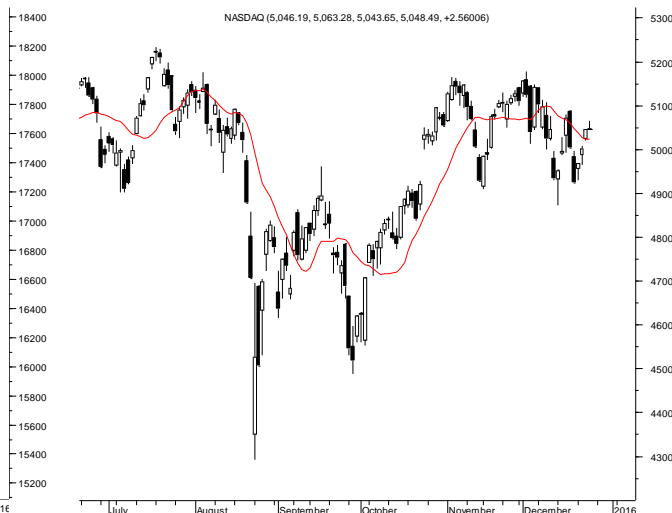
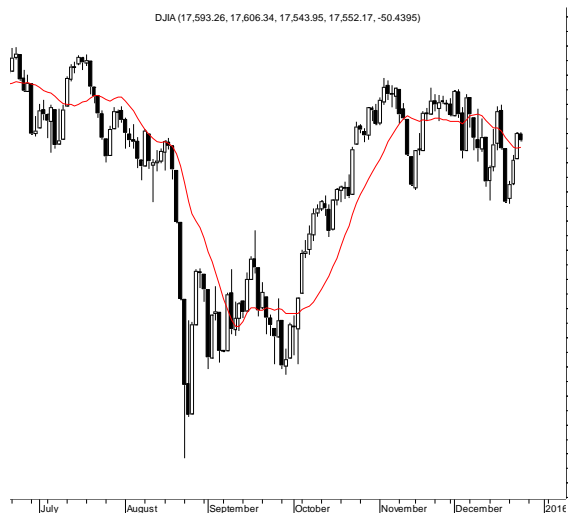
Źródło: Bloomberg

Wydział Analiz i Informacji Dom Maklerski BDM S.A.

ul. 3-go Maja 23, 40-096 Katowice, Tel.: 032 208 14 12, analizy@bdm.com.pl

Opracowanie ma charakter czysto informacyjny i zostało opracowane na podstawie informacji uznanych przez autorów za wiarygodne. Zawarte w nim komentarze są subiektywnymi poglądami autorów. Opracowanie i zawarte w nim komentarze nie są podstawą żadnej rekomendacji kupna bądź sprzedaży w rozumieniu obowiązującego prawa i nie powinny być tak interpretowane. Publikowanie w prasie lub w Internecie całości lub części opracowania wymaga zgody sporządzających raport.

RYNKI ZAGRANICZNE



Wydział Analiz i Informacji Dom Maklerski BDM S.A.

ul. 3-go Maja 23, 40-096 Katowice, Tel.: 032 208 14 12, analizy@bdm.com.pl

Opracowanie ma charakter czysto informacyjny i zostało opracowane na podstawie informacji uznanych przez autorów za wiarygodne. Zawarte w nim komentarze są subiektywnymi poglądami autorów. Opracowanie i zawarte w nim komentarze nie są podstawą żadnej rekomendacji kupna bądź sprzedaży w rozumieniu obowiązującego prawa i nie powinny być tak interpretowane. Publikowanie w prasie lub w Internecie całości lub części opracowania wymaga zgody sporządzającego raport.