

KONTRAKTY TERMINOWE NA WIG20

Wyniki sesji: poniedziałek, 10 sierpnia 2015

	Wartość	zmiana	
Kurs otwarcia	2 204	19	0,87%
Kurs zamknięcia	2 218	20	0,91%
Kurs min.	2 194	10	0,46%
Kurs max.	2 219	9	0,41%
Wolumen obrotu	11 829	-1 897	-13,82%
Otwarte pozycje	70 711	-411	-0,58%

System:

Aktualna pozycja – długa, sygnał otwarcia krótkiej - 2210

Ostatnia zmiana sygnału z krótkiej na długą - 2212

Najbliższe poziomy oporu: 2256 2310 2344 2384

Najbliższe poziomy wsparcia: 2182 2163 2100 2000

WIG20 (2,203.61, 2,222.25, 2,197.04, 2,222.25, +25.4700)



Czy pozytywny start przełoży się na kolejne dni?

Wczorajsza sesja przyniosła długoczekiwane zwyżki blue chipów. WIG20 zyskał 1,2%, zamykając się na poziomie 2222,2 pkt. Jednocześnie uwagę zwracają bardzo niskie obroty. Nad kreską o blisko 0,7% zamknęły się także indeksy mWIG40 i sWIG80. Przełożyło się to na wzrost indeksu szerokiego rynku o 1,0%. Byki zdominowały również zagraniczne rynki. Londyński FTSE wzrósł o 0,6%, CAC40 o 0,8%, a niemiecki DAX zyskał blisko 1,0%. Na zielono świeciły także giełdy za oceanem, gdzie najważniejsze indeksy wzrosły w przedziale 1,1-1,4%. Na rynku terminowym widać jednak pogorszenie nastrojów, bowiem kontrakty na amerykańskie indeksy spadają po ok. 0,5%, niewiele mniej tracą futures na DAX-a. obraz techniczny FW20 wygląda dosyć dobrze, bowiem obroniony został poziom wsparcia 2180 pkt., a wykres co raz bardziej przypomina formację podwójnego dna. Dzisiejszy kalendarz makro wydaje się być pusty – ciekawszy wydaje się być jedynie odczyt indeksu instytutu ZEW. Wczoraj natomiast, bank centralny Chin obniżył stawkę referencyjną juana o blisko 2%, co powinno przełożyć się na umocnienie USD. Z Grecji natomiast napływają informacje o porozumieniu ateńskiego rządu z wierzycielami. Uwaga inwestorów z pewnością będzie kierowana na wyniki kwartalne, którymi dziś podzieliły się m.in. Lotos, odzieżowy Bytom i Getin Holding.

Adrian Górnjak

FW20 (2,204.00, 2,219.00, 2,194.00, 2,218.00, +20.0000)



RYNEK AKCJI

Wyniki sesji: poniedziałek, 10 sierpnia 2015

Indeks	52 tygodnie		Kurs otwarcia	Kurs zamknięcia	Zmiana [%]	Kurs min.	Kurs max.	Zakres wahań	Obrót [mln PLN]
	Kurs max.	Kurs min.							
WIG20	2 559,9	2 158,7	2 203,61	2 222,25	1,2%	2 197,04	2 222,25	25,2	342,5
WIG30	2 782,4	2 388,9	2 453,37	2 464,81	1,1%	2 439,56	2 464,81	25,3	376,5
mWIG40	3 961,0	3 270,7	3 816,90	3 836,35	0,7%	13 722,53	13 788,46	65,9	101,0
sWIG80	14 107,4	11 374,1	13 740,68	13 788,46	0,6%	3 811,56	3 836,35	24,8	23,0
WIG-PL	58 998,6	51 355,5	53 811,37	54 183,68	1,0%	53 811,37	54 183,68	372,3	455,5
WIG	57 460,4	49 896,3	52 690,17	52 931,39	1,0%	52 457,80	52 931,39	473,6	464,6

Spółka	Cena [PLN]	Mkt Cap [mln PLN]	zmiana %				zmiana % względem WIG30			
			dzienna	1M	3M	6M	dzienna	1M	3M	6M
ALIOR BANK	85,50	6 214	-0,6%	-2,3%	-6,6%	2,3%	-1,7%	-1,4%	4,0%	4,2%
ASSECOPOL	57,50	4 773	-0,3%	-4,1%	-3,2%	11,0%	-1,4%	-3,2%	7,4%	12,9%
BANK HANDLOWY	89,01	11 630	0,1%	-1,1%	-20,5%	-18,4%	-1,0%	-0,2%	-9,9%	-16,5%
BOGDANKA	47,89	1 629	1,9%	-13,2%	-44,2%	-51,0%	0,8%	-12,3%	-33,6%	-49,1%
BORYSZEW	6,07	1 457	0,2%	7,8%	-4,3%	2,0%	-0,9%	8,7%	6,3%	3,9%
BZ WBK	289,00	28 679	1,6%	-4,9%	-22,9%	-12,2%	0,5%	-4,1%	-12,3%	-10,3%
CCC	188,95	7 256	-0,3%	5,6%	2,4%	18,7%	-1,4%	6,4%	13,0%	20,6%
CYFROWY POLSAT	22,63	14 473	1,7%	-1,2%	-10,3%	-0,5%	0,7%	-0,3%	0,3%	1,4%
ENEA	15,06	6 648	2,8%	-1,0%	-9,8%	-10,3%	1,8%	-0,1%	0,8%	-8,4%
EUROCASH	42,60	5 908	0,4%	13,8%	10,2%	14,2%	-0,7%	14,7%	20,8%	16,1%
GRUPA AZOTY	91,11	9 038	2,1%	15,8%	4,7%	31,8%	1,1%	16,7%	15,3%	33,7%
GTC	5,96	2 094	-0,5%	1,0%	-4,8%	29,6%	-1,5%	1,9%	5,8%	31,5%
ING BSK	133,20	17 329	2,4%	8,3%	-10,2%	-5,9%	1,4%	9,2%	0,4%	-4,0%
JSW	12,10	1 421	2,9%	0,8%	-15,6%	-40,6%	1,8%	1,7%	-5,0%	-38,7%
KERNEL	44,40	3 538	0,3%	15,3%	23,8%	46,5%	-0,7%	16,2%	34,4%	48,4%
KGHM	94,75	18 950	2,4%	-8,5%	-25,5%	-16,8%	1,3%	-7,6%	-14,9%	-14,9%
LOTOS	31,80	5 879	1,1%	8,5%	2,7%	33,3%	0,1%	9,4%	13,3%	35,2%
LPP	7 600,00	13 917	0,0%	7,8%	7,6%	-4,2%	-1,0%	8,7%	18,2%	-2,3%
mBANK	349,65	14 765	3,5%	-11,5%	-27,2%	-19,1%	2,5%	-10,6%	-16,6%	-17,2%
NETIA	5,73	1 995	0,4%	2,3%	-4,0%	-3,4%	-0,7%	3,2%	6,6%	-1,5%
ORANGE POLSKA	7,69	10 092	-0,4%	-0,6%	-24,6%	-13,1%	-1,4%	0,2%	-14,0%	-11,2%
PEKAO	161,60	42 415	1,1%	-1,8%	-15,7%	-12,3%	0,0%	-0,9%	-5,1%	-10,4%
PGE	16,62	31 075	0,6%	-5,6%	-17,5%	-14,6%	-0,4%	-4,7%	-6,9%	-12,7%
PGNIG	6,55	38 645	1,6%	-3,2%	-3,0%	47,5%	0,5%	-2,4%	7,6%	49,4%
PKNORLEN	83,05	35 521	-0,1%	14,1%	19,0%	52,9%	-1,1%	14,9%	29,6%	54,8%
PKOBP	28,20	35 250	4,4%	-9,1%	-24,3%	-13,0%	3,4%	-8,2%	-13,7%	-11,1%
PZU	437,60	37 788	0,0%	-2,8%	-8,3%	-10,9%	-1,1%	-1,9%	2,3%	-9,0%
SYNTHOS	4,53	5 994	-0,2%	0,4%	-5,8%	5,1%	-1,3%	1,3%	4,8%	7,0%
TAURON	3,59	6 292	-0,6%	-13,7%	-25,5%	-27,6%	-1,6%	-12,8%	-14,9%	-25,7%
TVN	19,94	6 785	0,2%	0,9%	12,9%	15,5%	-0,9%	1,7%	23,5%	17,4%

KOMENTARZ PO SESJI

Komentarz po sesji:

Zielony początek tygodnia

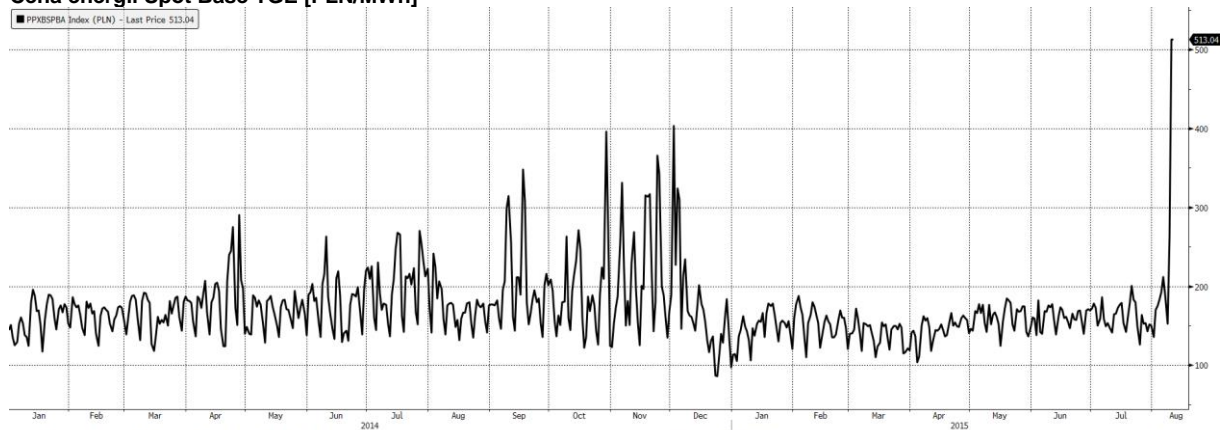
Dzisiejsza sesja upłynęła pod znakiem odreagowania czwartkowych spadków, problemem były jednak słabe obroty, które nie przekroczyły 500 mln PLN. Za dobry wynik sesji w znacznej mierze odpowiada PKO BP, które dzięki lepszym od oczekiwań wynikom zyskało dzisiaj 4,44%, dobrze również radził sobie dzisiaj mBank zyskując 3,5%. Cały indeks blue chips zamknął się 1,16% ponad poziomem piątkowego zamknięcia, wzrost również szeroki rynek zamykając się 0,97% nad kreską. Ta sesja mogła mieć nieco bardziej pozytywny wydźwięk, gdyby nie wspomniane już mizerne obroty, które mogą wskazywać bardziej na słabość podaży niż siłę popytu. Na wykresie indeksu szerokiego rynku po czwartkowym krachu w piątek pojawiła się świeczka doji, która w połączeniu z dzisiejszą sesją może wskazywać na chęć dalszego odbicia. Jest o co walczyć, bo około 1,5% wyżej jest dość istotny opór, którego przełamanie może oznaczać powrót do wzrostów w dłuższym terminie. Na tym poziomie znajduje się szczyt z zeszłej środy, szczyty z początku i połowy lipca oraz luka spowodowana grecką paniką z końca czerwca. W bardzo dogodnej sytuacji wydają się być również średnie spółki, które ustanowiły dołek w okolicach 3800 pkt., gdzie obecnie znajduje się kluczowe wsparcie na mWIG40. Miejmy nadzieję, że w budowaniu ruchu wzrostowego będzie nas wspierała zagranica. W USA po nieco słabszych sesjach są dziś wyraźne ponad 1% wzrosty, na zielono kończyły dziś dzień również inne europejskie parkiety, DAX zyskiwał prawie 1%, CAC40 0,8%, a FTSE100 i BUX około 0,2%.

Marek Jurzec

WYKRES DNIA

Przez ograniczenia w produkcji energii (wyłączenia bloków w związku z utrudnionym chłodzeniem w upalne dni) stała się ona towarem deficytowym. Ceny na rynku spotowym skoczyły do ponad 500 PLN/MWh !

Cena energii Spot Base TGE [PLN/MWh]



Źródło: BDM S.A., Bloomberg

INFORMACJE ZE SPÓŁEK

Kedros	Spółka zależna Kerdos Group, DC Service GmbH, kupiła od spółki BB Royal Holding akcje Meng Drogerie+ S.A. z siedzibą w Luksemburgu, stanowiące 37,49 % w kapitale zakładowym, łącznie za 4,9 mln euro. DC Service kupiła także akcje Meng, stanowiące 12,72 % kapitału od Dawida Sukacza za ok. 1,6 mln euro
Tauron	Zarząd Tauronu Ciepło i działające tam związki zawodowe parafowały nowy zakładowy układ zbiorowy pracy. To jedno z następstw procesu reorganizacji struktury własnościowej tej firmy ciepłowniczej.
Impexmetal	Impexmetal zmniejszy dobową wielkość produkcji w spółkach grupy, najbardziej, o ok. 60 % w zakładzie Aluminium Konin i Walcowni Metali Dziedzice - poinformowała spółka w komunikacie. Powodem są wprowadzone przez Polskie Sieci Elektroenergetyczne ograniczenia w dostawach i poborze energii.
Wielton	Wielton planuje w ciągu dwóch lat zwiększyć produkcję przyczep i naczip do 16 tys. sztuk, m.in. dzięki przejętym aktywom włoskiej Compagnia Italiana Rimorchi.
Echo	Spółki Lisala i Bafia zwiększyły, w wyniku rozliczenia wezwania, zaangażowanie w akcjonariat Echo Investment do 62,17 % z 41,55 proc.
Alior	RN Alior Banku zgodziła się na ustanowienie przez zarząd programu emisji obligacji własnych o łącznej wartości do 2 mld PLN
KGHM	KGHM będzie wykorzystywał pełną moc własnych źródeł energii w związku z wprowadzonymi przez Polskie Sieci Elektroenergetyczne ograniczeniami w dostawach i poborze energii w całym kraju. KGHM liczy, że rozwiązania prawne, które przygotowuje MSP uchronią koncern przed próbami wrogiego przejęcia - poinformował Herbert Wirth, prezes KGHM. Jego zdaniem takiego scenariusza nie można wykluczyć, ponieważ kurs spółki jest niedoszacowany.
Toropol	Oferta konsorcjum Torpolu w wysokości 1,28 mld PLN brutto była druga w przetargu na zachodni odcinek II linii warszawskiego metra - poinformowało Metro Warszawskie. Najniższą ofertę, wartą 1,15 mld PLN złożyła firma Gulermak.
Bioton	NovoTek Pharmaceuticals podniósł cenę w wezwaniu na akcje Biotonu do 9 PLN z 7 PLN wcześniej
JSW	PKO BP popiera wydłużenie okresu finansowania Jastrzębskiej Spółki Węglowej
Grajewo	Grajewo liczy na to, że korzystne tendencje na rynku surowców będą wsparciem dla wyników w drugiej połowie roku
PKO BP	PKO BP nie wyklucza, że pod koniec 2015 roku wyjdzie na rynek z niewielką emisją obligacji. Bank liczy, że zysk, jaki osiągnie w drugiej połowie roku będzie wyższy niż w pierwszej połowie. Około 30 % jego portfela kredytów we frankach podlegać może przekonwertowaniu
Best	Best chce wyemitować do 1 miliona obligacji dla inwestorów instytucjonalnych o łącznej wartości nominalnej do 100 mln PLN
Lotos	Spółka opublikowała raport za 2Q'15.

Wyniki skonsolidowane za 2Q'15 [mln PLN]

	2Q'14	2Q'15	zmiana r/r	2Q'15P BDM	odchyl	2Q'15P kons	odchyl	2Q'15P kons
Przychody ze sprzedaży	7 199	6 642	-7,7%	6 488	2,4%	6 001	10,7%	5400-6688
EBITDA	-242	755	-	745	1,4%	663	13,9%	509-795
EBITDA LIFO	-252	695	-	687	1,1%	614	13,2%	490-706
EBITDA LIFO skorg*	306	689	125,0%	687	0,4%	-	-	-
EBITDA LIFO ex FX skorg**	311	652	109,9%	612	6,6%	-	-	-
EBITDA LIFO oczyszcz. ***	311	594	91,3%	612	-2,9%			
EBIT	-415	569	-	544	4,5%	478	19,1%	317-624
EBIT LIFO	-424	508	-	487	4,4%	429	18,4%	314-555
EBIT LIFO skorg*	134	503	275,9%	487	3,4%	-	-	-
EBIT LIFO ex FX skorg**	138	465	237,3%	411	13,2%	-	-	-
Zysk (strata) brutto	-506	596	-	550	8,4%	-	-	-
Zysk (strata) netto	-123	479	-	409	16,9%	359	33,2%	220-562
Marża EBITDA	-3,4%	11,4%		11,5%		11,0%		
Marża EBIT	-5,8%	8,6%		8,4%		8,0%		
Marża zysku netto	-1,7%	7,2%		6,3%		6,0%		

Źródło: BDM S.A., spółka, *skorg. o saldo pozostałej działalności operacyjnej, **skorg także o operacyjne różnice kursowe, ***wynik skorygowany o wszystko co wyżej + efekt odwrócenia odpisów na zapasach

BDM: Raportowane EBITDA i EBITDA LIFO są nieznacznie powyżej naszych oczekiwań. W wynikach spółka ujęła odwrócenie odpisu na zapasy na poziomie 39 mln PLN w EBITDA oraz 58 mln PLN w EBITDA LIFO (nie uwzględnialiśmy tego w prognozach jednak równocześnie przyjmowaliśmy wyższy poziom operacyjnych różnic kursowych). Raportowane dane są wyraźnie wyższe od konsensusu na EBITDA LIFO oraz zysku netto, ale trudno nam powiedzieć co było w nim dokładnie ujęte. W podziale na segmenty oczyszczona EBITDA LIFO - downstream: 508 mln PLN, upstream: 103 mln PLN. Dość słabo na tle EBITDA wypadł CF operacyjny: +200 mln PLN, głównie za względu na wzrost stanu zapasów na skutek zakupu ropy związanego z transakcjami zabezpieczającymi.

Bytom

Spółka opublikowała wyniki za 2Q'15.

	2Q'14	2Q'15	zmiana r/r	2Q'15P BDM	odchylenie
Przychody	25,0	33,4	33,9%	33,2	-0,7%
Wynik brutto na sprzedaży	13,6	18,7	37,7%	18,7	-0,1%
EBITDA	2,8	6,6	136,9%	6,5	-1,4%
EBIT	2,1	5,8	184,1%	5,8	-0,8%
Zysk brutto	1,9	5,3	183,6%	5,5	3,3%
Zysk netto	2,1	5,3	156,6%	4,4	-17,0%
Marża zysku brutto ze sprzedaży	54,4%	56,0%		56,3%	
Marża EBITDA	11,1%	19,7%		19,6%	
Marża EBIT	8,2%	17,5%		17,5%	
Marża zysku netto	8,3%	15,8%		13,3%	

Źródło: Dom Maklerski BDM S.A., spółka

BDM: Wyniki spółki były zgodne z naszymi oczekiwaniami. Przychody ze sprzedaży były bliskie 33,4 mln PLN, z czego większość przypada na segment detaliczny. Marża brutto wyniosła 56%. Spółce udaje się cały czas kontrolować poziom kosztów sprzedaży. Na poziomie EBITDA Bytom odnotował 6,6 mln PLN zysku. Zaraportowany wynik netto był bliski 5,4 mln PLN (podatek dochodowy bliski 0). Jednocześnie podtrzymujemy nasze założenia wynikowe z ostatniej rekomendacji i oczekujemy, że przy bieżącym planie rozbudowy sieci Bytom będzie w stanie wypracować 14,3 mln PLN EBIT w '15.

JWC

JW Construction rozpoczyna budowę III etapu stołecznego projektu Bliska Wola. Tym samym do oferty dewelopera trafi 480 mieszkań. Zakończenie prac planowane jest na przełomie I i II kwartału 2017 r.

Źródło: Dom Maklerski BDM S.A., spółki, PAP

INDEKSY I WSKAŹNIKI

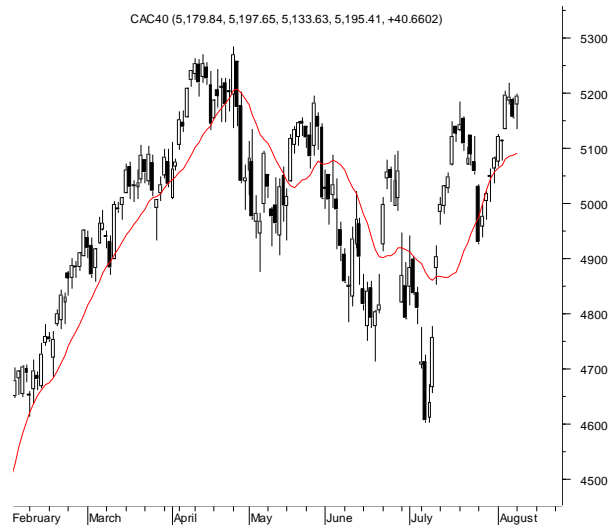
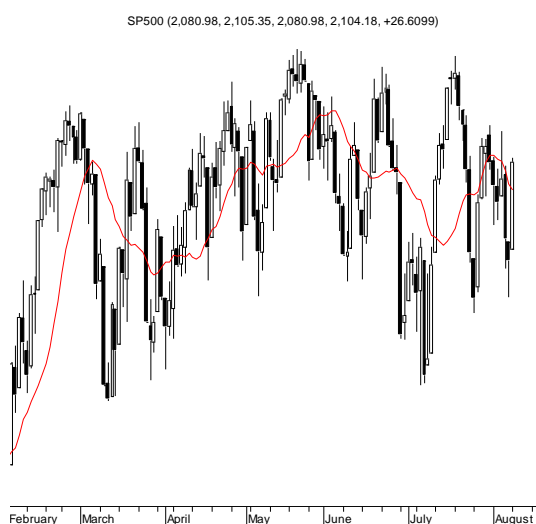
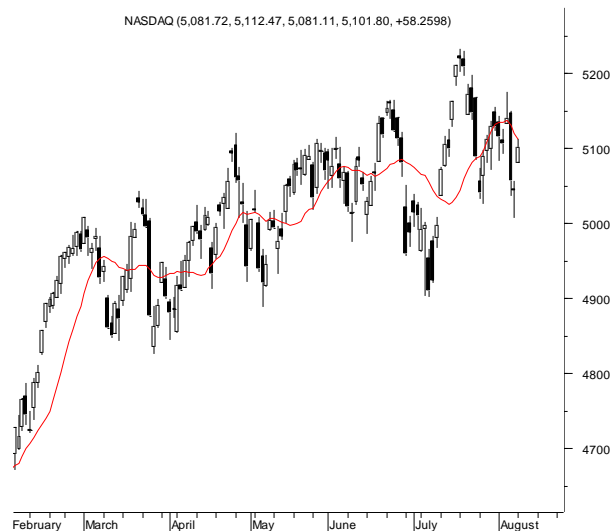
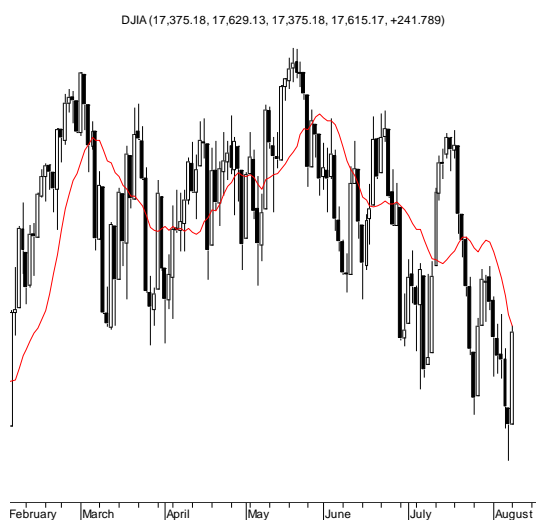
zmiana								zmiana							
indeks/ticker	data	kurs	1D	1M	3M	6M		indeks/ticker	data	kurs	1D	1M	3M	6M	
świat								surowce							
MSCI AC World	2015-08-10	422,0	1,0%	0,8%	-2,3%	2,7%		Miedź	LME 3M	2015-08-10	5 173,0	-0,2%	-7,5%	-19,0%	-7,5%
MSCI World	2015-08-10	1 747,3	1,1%	1,5%	-1,0%	3,8%		Ropa	WTI Crude	2015-08-10	45,0	2,5%	-15,5%	-26,5%	-19,8%
MSCI EM	2015-08-10	885,1	0,3%	-4,5%	-13,1%	-6,5%		Złoto	Spot \$/oz	2015-08-10	1 106,9	1,1%	-4,6%	-6,5%	-9,5%
MSCI BRIC	2015-08-10	251,6	0,9%	-3,9%	-14,3%	-2,5%		Aluminium	LME 3M	2015-08-10	1 589,0	-0,2%	-6,5%	-15,9%	-13,5%
Europa Środkowa, Wschodnia i Południowa								obligacje i rynek pieniężny							
Polska	WIG	2015-08-10	52 425,2	1,0%	0,7%	-7,8%	1,5%	Polska	5yr yield	2015-08-10	2,507	-1,0%	1,5%	7,0%	29,2%
Polska	WIG20	2015-08-10	2 196,8	1,2%	-1,8%	-11,1%	-3,2%	Polska	10yr yield	2015-08-10	3,018	-0,6%	-1,0%	8,2%	29,5%
Polska	mWIG40	2015-08-10	3 810,3	0,7%	5,3%	-1,3%	10,7%	Polska	WIBOR 3M	2015-08-10	1,620	0,0%	0,0%	3,8%	-12,9%
Polska	sWIG80	2015-08-10	13 700,5	0,6%	7,2%	-1,0%	10,9%	Polska	WIBOR 6M	2015-08-10	1,690	0,0%	0,0%	5,6%	-8,6%
Węgry	BUX	2015-08-10	22 492,8	0,2%	2,2%	-0,9%	25,6%	USA	10yr yield	2015-08-10	2,227	3,0%	-7,1%	-2,3%	10,4%
Czechy	PX	2015-08-10	1 033,3	0,4%	4,7%	3,1%	8,9%	Niemcy	10yr yield	2015-08-10	0,698	5,6%	-22,3%	14,4%	96,6%
Bułgaria	Sofix	2015-08-10	476,1	-0,8%	0,0%	-3,2%	-3,4%	Japonia	10yr yield	2015-08-10	0,410	-2,4%	-8,3%	3,5%	3,8%
Rosja	Micex	2015-08-10	1 702,0	0,7%	7,1%	3,2%	1,3%	Hiszpania	10yr yield	2015-08-10	1,971	-0,8%	-7,4%	12,8%	19,6%
Rosja	RTS (USD)	2015-08-10	832,5	1,9%	-4,3%	-17,1%	6,5%	Irlandia	10yr yield						
Rumunia	BET	2015-08-10	7 601,5	0,5%	4,8%	3,8%	10,8%	Portugalia	10yr yield	2015-08-10	2,410	-1,7%	-15,3%	2,1%	-6,0%
Turcja	ISE 100	2015-08-10	78 427,1	-1,2%	-6,4%	-7,0%	-4,1%	Włochy	10yr yield	2015-08-10	1,641	-2,2%	-15,4%	10,4%	19,6%
Europa Zachodnia								kursy walut							
	Euro Stoxx 50	2015-08-10	3 637,8	1,0%	4,3%	2,2%	11,4%		EUR/PLN	2015-08-10	4,202	0,4%	1,5%	3,1%	-0,3%
W. Brytania	FTSE 100	2015-08-10	6 718,5	0,3%	1,1%	-3,6%	0,9%		USD/PLN	2015-08-10	3,811	-0,1%	1,5%	4,3%	2,1%
Francja	CAC40	2015-08-10	5 154,8	0,8%	6,0%	3,8%	13,5%		CHF/PLN	2015-08-10	3,878	-0,1%	-2,1%	-0,8%	-3,4%
Niemcy	DAX	2015-08-10	11 490,8	1,0%	2,6%	-0,9%	7,9%		EUR/USD	2015-08-10	1,103	0,5%	0,0%	-1,2%	-2,4%
Hiszpania	IBEX 35	2015-08-10	11 178,2	1,2%	2,8%	0,2%	9,9%		USD/JPY	2015-08-10	124,570	0,3%	1,0%	3,8%	3,5%
Holandia	AEX	2015-08-10	496,6	0,7%	4,3%	3,1%	12,6%								
Szwecja	OMX 30	2015-08-10	1 612,3	1,5%	2,9%	1,5%	5,4%								
Austria	ATX	2015-08-10	2 488,0	0,4%	1,3%	-4,7%	9,2%								
Ameryka Północna i Południowa															
USA	DJIA	2015-08-10	17 373,4	1,4%	-0,6%	-2,6%	-0,2%								
USA	S&P500	2015-08-10	2 077,6	1,3%	1,5%	0,0%	2,8%								
USA	Nasdaq Comp	2015-08-10	5 043,5	1,2%	2,2%	2,3%	7,2%								
Kanada	S&P/TSX	2015-08-10	14 302,7	1,1%	0,5%	-3,9%	-2,9%								
Meksyk	IPC	2015-08-10	44 862,1	1,0%	1,1%	0,8%	7,3%								
Brazylia	BOVESPA	2015-08-10	48 577,3	1,6%	-6,2%	-13,6%	1,7%								
Argentyna	MERVAL	2015-08-10	11 167,5	5,9%	1,2%	-3,1%	31,2%								
Azja i Australia															
Japonia	NIKKEI 225	2015-08-10	20 808,7	0,4%	5,2%	7,5%	18,9%								
Hong Kong	Hang Seng	2015-08-10	24 521,1	-0,1%	-1,5%	-9,6%	2,2%								
Chiny	Shanghai Comp	2015-08-10	3 928,4	4,9%	1,5%	-5,3%	26,8%								
Indie	BSE30	2015-08-10	28 101,7	-0,5%	1,8%	4,6%	0,2%								
Indonezja	JKSE	2015-08-10	4 748,9	-0,4%	-2,3%	-7,8%	-9,3%								
Izrael	TA 25	2015-08-10	1 712,5	0,6%	3,9%	4,4%	17,8%								
Korea	Kospi	2015-08-11	2 003,2	-0,4%	-1,4%	-3,9%	3,6%								
Australia	S&P/ASX 200	2015-08-10	5 509,2	0,6%	0,3%	-1,4%	-2,2%								

Źródło: Bloomberg

Wydział Analiz i Informacji Dom Maklerski BDM S.A.
ul. 3-go Maja 23, 40-096 Katowice, Tel.: 032 208 14 12, analizy@bdm.com.pl

Opracowanie ma charakter czysto informacyjny i zostało opracowane na podstawie informacji uznanych przez autorów za wiarygodne. Zawarte w nim komentarze są subiektywnymi poglądami autorów. Opracowanie i zawarte w nim komentarze nie są podstawą żadnej rekomendacji kupna bądź sprzedaży w rozumieniu obowiązującego prawa i nie powinny być tak interpretowane. Publikowanie w prasie lub w Internecie całości lub części opracowania wymaga zgody sporządzających raport.

RYNKI ZAGRANICZNE



Wydział Analiz i Informacji Dom Maklerski BDM S.A.

ul. 3-go Maja 23, 40-096 Katowice, Tel.: 032 208 14 12, analizy@bdm.com.pl

Opracowanie ma charakter czysto informacyjny i zostało opracowane na podstawie informacji uznanych przez autorów za wiarygodne. Zawarte w nim komentarze są subiektywnymi poglądami autorów. Opracowanie i zawarte w nim komentarze nie są podstawą żadnej rekomendacji kupna bądź sprzedaży w rozumieniu obowiązującego prawa i nie powinny być tak interpretowane. Publikowanie w prasie lub w Internecie całości lub części opracowania wymaga zgody sporządzających raport.