

**KONTRAKTY TERMINOWE NA WIG20**

**Wyniki sesji: środa, 15 lipca 2015**

	Wartość	zmiana	
Kurs otwarcia	2 266	-2 -0,09%	
Kurs zamknięcia	2 264	0 0,00%	
Kurs min.	2 245	-14 -0,62%	
Kurs max.	2 272	-7 -0,31%	
Wolumen obrotu	13 908	1 129 8,83%	
Otwarte pozycje	72 720	-693 -0,94%	

**System:**

Aktualna pozycja – krótka, sygnał otwarcia długiej - 2282

Ostatnia zmiana sygnału z długiej na krótką- 2301

Najbliższe poziomy oporu: 2302 2344 2400 2470

Najbliższe poziomy wsparcia: 2241 2211 2200 2100



**Grecy za reformami**

Środa niewiele wniosła do technicznego obrazu rynku. Kontrakt próbował domknąć lukę hossy 2241-2246 pkt ale niewiele z tego wyszło (min. 2241 pkt). Obroty są wakacyjne, a ci co zostali na rynku przygotowawali się na wieczorne głosowanie w greckim parlamencie nad wymaganym przez Eurogrupę pakietem reform i oszczędności. Ostatecznie mimo sprzeciwu aż 38 członków Syriza reformy przeszły stosunkiem 229:64 choć na wstępnie premier Tsipras zaznaczył, że nie wierzą w te propozycje, ale muszą je zaakceptować. Jest to więc jawny sygnał, że Grecy wcale nie zamierzają dotrzymać złożonych obietnic, tak jak to było podczas negocjacji pierwszego pakietu w 2011 roku. Niemniej rynki finansowe o poranku reagują zielonym kolorem. Kontrakty na DAX rosną o 0,5%. Dla nas problemem może być słabsze zachowanie emerging markets wskutek ponownego umocnienia dolara. EUR/USD zanurkował w okolice 1,09 po odtajnieniu półrocznego raportu nt. polityki monetarnej FED. Wg niego gospodarka ma się całkiem dobrze, wpływ mocniejszego dolara i niskiej ceny ropy na gospodarkę nie jest już taki duży, a do końca roku należy się spodziewać pierwszej podwyżki stóp procentowych. Mimo, że obecny konsensus zakładał podwyżkę we wrześniu, to rynek odczytał raport dość jastrzębno.

Krystian Brymora



**RYNEK AKCJI**

**Wyniki sesji: środa, 15 lipca 2015**

Indeks	52 tygodnie		Kurs otwarcia	Kurs zamknięcia	Zmiana [%]	Kurs min.	Kurs max.	Zakres wahań	Obrót [mln PLN]
	Kurs max.	Kurs min.							
WIG20	2 559,9	2 203,1	2 262,8	2 257,6	-0,1%	2 240,8	2 264,2	23,4	368,5
WIG30	2 782,4	2 408,2	2 480,6	2 479,8	-0,1%	2 464,0	2 485,0	20,9	398,6
mWIG40	3 961,0	3 217,9	3 713,7	3 727,1	0,5%	12 983,1	13 023,0	39,9	111,9
sWIG80	14 107,4	11 281,0	13 018,1	13 023,0	0,2%	3 694,0	3 727,1	33,1	30,4
WIG-PL	58 998,6	50 804,7	54 032,0	54 075,7	0,1%	53 952,7	54 075,7	123,0	478,7
WIG	57 460,4	49 321,8	52 709,8	52 764,8	0,1%	52 442,4	52 782,4	340,0	496,5

Spółka	Cena [PLN]	Mkt Cap [mln PLN]	zmiana %				zmiana % względem WIG30			
			dzienna	1M	3M	6M	dzienna	1M	3M	6M
ALIOR BANK	84,28	6 126	-3,1%	-3,3%	-1,3%	8,0%	-3,0%	0,5%	7,6%	6,1%
ASSECOPOL	58,50	4 856	-1,7%	-1,7%	-3,2%	9,6%	-1,6%	2,2%	5,7%	7,7%
BANK HANDLOWY	93,00	12 151	-0,3%	-8,9%	-17,9%	-9,7%	-0,2%	-5,0%	-9,0%	-11,6%
BOGDANKA	55,89	1 901	1,0%	-5,9%	-33,1%	-42,7%	1,1%	-2,0%	-24,2%	-44,5%
BORYSZEW	5,60	1 344	-0,4%	-7,0%	-6,8%	-2,6%	-0,3%	-3,1%	2,1%	-4,5%
BZ WBK	309,50	30 713	0,3%	-6,8%	-18,6%	-10,8%	0,4%	-2,9%	-9,7%	-12,7%
CCC	183,05	7 029	-0,2%	3,9%	-4,0%	29,5%	-0,1%	7,8%	4,9%	27,7%
CYFROWY POLSAT	22,59	14 447	2,0%	-8,1%	-11,4%	2,0%	2,1%	-4,2%	-2,5%	0,1%
ENEA	15,02	6 630	-1,2%	-6,8%	-9,0%	-9,0%	-1,2%	-2,9%	-0,1%	-10,8%
EUROCASH	38,48	5 336	0,1%	0,7%	4,2%	9,8%	0,2%	4,6%	13,1%	8,0%
GRUPA AZOTY	83,78	8 311	0,8%	6,1%	-4,3%	24,8%	0,9%	9,9%	4,7%	23,0%
GTC	5,94	2 087	-1,0%	0,7%	-0,7%	9,0%	-0,9%	4,6%	8,2%	7,1%
ING BSK	121,00	15 742	0,0%	-11,0%	-17,4%	-11,7%	0,1%	-7,1%	-8,5%	-13,5%
JSW	11,96	1 404	-0,3%	-5,3%	-27,1%	-44,0%	-0,2%	-1,4%	-18,2%	-45,8%
KERNEL	39,44	3 143	0,9%	3,1%	8,0%	30,5%	1,0%	7,0%	16,9%	28,6%
KGHM	102,10	20 420	1,1%	-10,2%	-15,3%	-1,1%	1,2%	-6,3%	-6,4%	-2,9%
LOTOS	30,38	5 616	1,9%	3,9%	-0,4%	23,5%	2,0%	7,7%	8,5%	21,6%
LPP	7 275,00	13 321	-0,2%	1,7%	-0,3%	2,2%	-0,1%	5,6%	8,6%	0,3%
mBANK	379,00	15 998	-1,1%	-15,5%	-20,8%	-16,0%	-1,0%	-11,6%	-11,9%	-17,8%
NETIA	5,60	1 949	0,2%	-1,8%	-5,4%	0,4%	0,3%	2,1%	3,5%	-1,5%
ORANGE POLSKA	7,94	10 420	-0,8%	-10,8%	-22,3%	-1,0%	-0,7%	-6,9%	-13,4%	-2,9%
PEKAO	164,00	43 045	0,0%	-9,9%	-15,0%	-4,7%	0,1%	-6,0%	-6,1%	-6,5%
PGE	17,54	32 796	0,1%	-8,9%	-17,1%	-10,2%	0,2%	-5,0%	-8,2%	-12,1%
PGNIG	6,57	38 763	-0,2%	-2,1%	11,0%	52,8%	-0,1%	1,8%	19,9%	50,9%
PKNORLEN	73,40	31 394	-0,5%	7,4%	19,9%	45,5%	-0,4%	11,3%	28,8%	43,6%
PKOBP	31,01	38 763	1,2%	-2,8%	-14,2%	-6,0%	1,3%	1,1%	-5,3%	-7,9%
PZU	439,00	37 909	-1,0%	0,8%	-12,5%	-8,2%	-0,9%	4,7%	-3,5%	-10,0%
SYNTHOS	4,52	5 981	2,3%	-6,4%	-7,2%	13,3%	2,4%	-2,5%	1,7%	11,4%
TAURON	4,03	7 063	-2,2%	-11,2%	-16,6%	-20,0%	-2,1%	-7,3%	-7,7%	-21,9%
TVN	19,80	6 737	0,0%	3,1%	18,6%	11,5%	0,1%	7,0%	27,5%	9,7%

## KOMENTARZ PO SESJI

### Komentarz po sesji:

#### Szeroki rynek wyprzedza WIG20

Środowa sesja była kolejnym dniem, na którym głównym rozczarowaniem był poziom obrotów na GPW. Od rana aktywność inwestorów była niska, a indeksy oscylowały w okolicy wczorajszego zamknięcia i wyglądało na to, że nasz rynek chce całkowicie przespać środowe notowania. Zaskakująco koło godziny 15 przez największe spółki przeszła fala koszyków sprzedaży, która przy niemal pustych arkuszach kupna błyskawicznie sprowadziła indeks kilkanaście punktów w dół. W końcówce i na fixingu popyt się odbudował, ale generalnie ze względu na niską aktywność inwestorów do całego przebiegu sesji jak i końcowego rezultatu (-0,1% WIG20) nie należy przykładać większej wagi. Z ciekawszych wydarzeń warto zwrócić uwagę 3,1% spadek Alior Banku będący reakcją na sprzedaż w procesie przyspieszonej księgi popytu prawie milion akcji banku. Na szerokim rynku natomiast mimo niezbyt dużych zmian indeksów wyróżniło się kilka spółek. Warto zwrócić uwagę na 8% wyskok Integera, solidny wzrost obserwowaliśmy też na kilku deweloperach. 4,7% urosły akcje Polnordu, 4,5% LC Corp i 3,8% JW. Construction. Szeroki rynek zaczyna być mocniejszy niż WIG20, ale w szerszej perspektywie sytuacja naszego całego rynku pozostaje niezmienną – jesteśmy mocno wyprzedani i należy nam się duża fala odreagowania wraz z innymi emerging markets. Głównym zagrożeniem pozostaje mocno nerwowy parkiet w Chinach, natomiast sprawa Grecji powoli powinna schodzić na dalszy plan.

Piotr Kaczmarek, CFA

## WYKRES DNIA

EUR/USD schodzi wyraźnie poniżej 1,10 po odtajnieniu półrocznego raportu nt. polityki monetarnej FED

### EUR/USD



EURUSD Currencies (EUR-USD X-RATE) Graph 976 10 Days 5 Minutes  
Źródło: Dom Maklerski BDM S.A., Bloomberg

## INFORMACJE ZE SPÓŁEK

<b>11bit Studios</b>	Deweloper gier rozpoczął sprzedaż „this War of Mine” na urządzenia mobilne z systemami operacyjnymi iOS i Android. W pierwszym tygodniu sprzedaży gra będzie dystrybuowana w cenie 9,99 USD, natomiast w kolejnych po 14,99 USD.
<b>Geotrans</b>	Spółka planuje debiut na NewConnect i liczy, że GPW dopuści akcje do obrotu w ciągu najbliższego miesiąca. W ramach Prespo sprzedano 1 mln akcji serii A oraz przeprowadzono private placement 200 tys. walorów serii B po cenie 6 PLN/akcję.
<b>Ronson</b>	Deweloper poinformował, że sprzedał ponad 40 mieszkań w pierwszym etapie projektu City Link. Średnia wielkość mieszkania to ok. 45 mkw. Inwestycja ma być ukończona w 2Q'17.
<b>Dekpol</b>	Spółka zawarła 97 umów deweloperskim w 1H'15, co oznacza wzrost o 45% r/r. W ofercie Dekpolu znajdują się obecnie 533 lokale.
<b>PKP Cargo</b>	Spółka przenosi biura z Krakowa i Warszawy do Katowic, gdzie mają być zlokalizowane centrala spółki, siedziba Zakładu Południowego PKP Cargo oraz pozostałe komórki z województwa śląskiego. Ma to usprawnić obsługę klienta oraz polepszyć komunikację wewnętrzną w spółce.  Zarząd zakomunikował rozpoczęcie prac na terminalu kontenerowym Poznań Franowo, dzięki czemu jego pojemność zwiększy się o blisko 40%. Zakończenie prac ma mieć miejsce w 4Q'15, a sama inwestycja ma mieć wartość 6,8 mln PLN netto.
<b>Omni3D</b>	Producent drukarek 3D rozważa wejście na giełdę w 2016-17 roku. Obecnie spółka koncentruje się na rynku B2B i rozwoju produktów dla odbiorców przemysłowych
<b>Lotos</b>	Grupa podjęła decyzję o wprowadzeniu Lotos Kolej na GPW. Zdaniem prezesa Olechnowicza debiut może mieć miejsce w 4Q'16.
<b>Work Service</b>	Szef rady nadzorczej spółki poinformował, że Work Service pracuje nad dual listingiem w Londynie. Spółka wyklucza jednocześnie emisję nowych akcji. W planach jest również akwizycja 3 podmiotów jeszcze w '15.
<b>Global City</b>	Aviva OFE zwiększył zaangażowanie w akcjonariacie i ma obecnie 10,2% udziałów w kapitale zakładowym. Wcześniej fundusz posiadał 7,6% akcji.
<b>Bioton</b>	Altus TFI zmniejszył zaangażowanie w akcjonariacie spółki do 2,7% akcji. Wcześniej fundusz miał 8,7% głosów.
<b>Alior</b>	Spółka LuxCo sprzedała wczoraj 1,5 mln akcji banku. Transakcja miała miejsce w związku z rozliczeniem programu motywacyjnego dla menedżerów spółki. Obecnie LuxCo nie posiada żadnych akcji Aliora. Ok. 0,5 mln walorów kupili prezes Sobieraj oraz wiceprezesi K. Sułkowska i W. Skrok.
<b>Trakcja</b>	Spółka zależna AB Kauno tiltai znalazło się w konsorcjum, które zawarło umowę na budowę węzła sieci transeuropejskiej w Wilnie. Wartość umowy netto wynosi blisko 272,0 mln PLN.
<b>Rafako</b>	Spółka zakończyła book-building na 15,3 mln akcji serii Jpry cenie 6,1 PLN/walor. Tym samym wartość całej emisji byłaby bliska 93,5 mln PLN.
<b>PGE</b>	Spółka zwróciła się do E.ON edis energia z zapytaniem o pakiet akcji ECO. PGE jest zainteresowane pakietem 282 tys. akcji (cały pakiet E.ON wynosi 45,7% udziałów).
<b>Trakcja</b>	Konsorcjum Intercor-Trakcja złożyło najtańszą ofertę na zaprojektowanie i budowę odcinka drogi ekspresowej S5 Aleksandrowo-Trzyczyn o długości 14,7 km. Oferta opiewa na kwotę 369 mln PLN brutto. Zadanie ma być wykonane w ciągu 34 miesięcy od momentu rozstrzygnięcia przetargu.
<b>Presco</b>	NWZ spółki notowanej na NewConnect zmieniło decyzję o wypłacie dywidendy. Spółka wypłaci 840 tys. PLN, a nie 1,5 mln PLN (wcześniejsza decyzja WZA). Wypłata będzie mieć miejsce 17 września br.
<b>ZUE</b>	Oferta spółki na modernizację jednej z tras tramwajowych w Warszawie została wybrana w przetargu przez Tramwaje Warszawskie. Wartość kontraktu opiewa na 3,0 mln PLN.
<b>Otmuchów</b>	Zarząd spółki przewiduje, że uda się jej zaoszczędzić kilka mln PLN, a pierwsze efekty prowadzonych oszczędności mają być widoczne jeszcze w '15. Grupa spodziewa się także, że uda się jej ograniczyć koszty związane z logistyką, dzięki centralizacji obsługi magazynowej. Otmuchów szacuje, że w ciągu dwóch lat wyda na inwestycje ok. 20 mln PLN, m.in. na modernizację i zakup nowych linii technologicznych.
<b>Oponeo</b>	Prezes Topolewski zakłada, że dynamika przychodów w 2H'15 będzie zbliżona do zaprezentowanej w 1H'15 (>30% r/r). Spodziewa się także, że w ujęciu '15 sprzedaż na rynkach zagranicznych będzie stanowić 30-40% obrotów grupy, a w '16 przekroczy 50%.

Źródło: Dom Maklerski BDM S.A., spółki, PAP

INDEKSY I WSKAŹNIKI

pozostałe wskaźniki															
indeks/ticker	data	kurs	zmiana				indeks/ticker	data	kurs	zmiana					
			1D	1M	3M	6M				1D	1M	3M	6M		
świat															
surowce															
MSCI AC World	2015-07-15	429,4	-0,1%	0,4%	-1,0%	7,0%	Miedź	LME 3M	2015-07-15	5 565,0	-0,5%	-4,3%	-6,5%	-1,2%	
MSCI World	2015-07-15	1 769,4	-0,1%	0,8%	-0,1%	7,9%	Ropa	WTI Crude	2015-07-15	51,4	-3,1%	-15,0%	-14,1%	-2,6%	
MSCI EM	2015-07-15	940,8	-0,2%	-2,6%	-8,4%	-0,7%	Złoto	Spot \$/oz	2015-07-15	1 147,7	-0,7%	-2,9%	-4,1%	-10,1%	
MSCI BRIC	2015-07-15	268,1	-0,7%	-5,1%	-11,3%	1,1%	Aluminium	LME 3M	2015-07-15	1 707,0	-0,4%	-0,6%	-5,8%	-4,7%	
Europa Środkowa, Wschodnia i Południowa															
obligacje i rynek pieniężny															
Polska	WIG	2015-07-15	52 700,2	0,1%	-2,2%	-5,2%	4,2%	Polska	5yr yield	2015-07-15	2,481	0,6%	-11,5%	30,9%	35,6%
Polska	WIG20	2015-07-15	2 260,0	-0,1%	-3,2%	-7,1%	1,5%	Polska	10yr yield	2015-07-15	3,019	-2,1%	-8,7%	31,7%	32,5%
Polska	mWIG40	2015-07-15	3 709,9	0,7%	0,5%	-0,5%	10,2%	Polska	WIBOR 3M	2015-07-15	1,620	0,0%	0,6%	4,5%	-16,5%
Polska	sWIG80	2015-07-15	12 993,9	0,2%	-1,8%	-2,9%	7,9%	Polska	WIBOR 6M	2015-07-15	1,690	0,0%	0,6%	8,3%	-12,4%
Węgry	BUX	2015-07-15	22 144,5	0,6%	2,2%	0,9%	42,1%	USA	10yr yield	2015-07-15	2,352	-2,0%	1,9%	24,5%	28,1%
Czechy	PX	2015-07-15	1 003,4	0,8%	4,7%	-1,2%	11,1%	Niemcy	10yr yield	2015-07-15	0,828	-1,1%	3,8%	874,1%	82,4%
Bułgaria	Sofix	2015-07-15	470,6	0,5%	-1,0%	-4,5%	-2,5%	Japonia	10yr yield	2015-07-15	0,456	-1,7%	-9,2%	38,6%	87,7%
Rosja	Micex	2015-07-15	1 641,2	1,1%	1,8%	1,4%	8,8%	Hiszpania	10yr yield	2015-07-15	2,014	-3,7%	-14,4%	49,1%	34,1%
Rosja	RTS (USD)	2015-07-15	919,8	0,3%	-2,3%	-10,4%	23,7%	Irlandia	10yr yield						
Rumunia	BET	2015-07-15	7 394,6	0,9%	4,4%	4,6%	10,9%	Portugalia	10yr yield	2015-07-15	2,691	-2,1%	-16,2%	42,7%	6,4%
Turcja	ISE 100	2015-07-15	83 041,1	-0,4%	4,8%	2,8%	-3,0%	Włochy	10yr yield	2015-07-15	1,872	-2,4%	-13,3%	73,8%	30,4%
Europa Zachodnia															
kursy walut															
	Euro Stoxx 50	2015-07-15	3 607,2	0,5%	5,6%	-2,7%	17,8%		EUR/PLN	2015-07-15	4,131	-0,1%	-0,3%	2,7%	-4,2%
W. Brytania	FTSE 100	2015-07-15	6 753,8	0,0%	0,7%	-3,9%	6,2%		USD/PLN	2015-07-15	3,773	0,5%	2,4%	0,6%	1,3%
Francja	CAC40	2015-07-15	5 032,5	0,3%	5,1%	-1,6%	19,8%		CHF/PLN	2015-07-15	3,961	-0,2%	0,3%	1,3%	-8,7%
Niemcy	DAX	2015-07-15	11 516,9	0,2%	5,0%	-5,7%	15,0%		EUR/USD	2015-07-15	1,095	-0,6%	-2,6%	2,0%	-5,4%
Hiszpania	IBEX 35	2015-07-15	11 258,3	0,7%	5,0%	-2,7%	15,5%		USD/JPY	2015-07-15	123,880	0,4%	0,4%	3,9%	5,4%
Holandia	AEX	2015-07-15	493,8	0,7%	5,2%	-0,6%	19,1%								
Szwecja	OMX 30	2015-07-15	1 616,2	-0,9%	2,2%	-5,4%	13,5%								
Austria	ATX	2015-07-15	2 506,7	-0,3%	2,9%	-4,3%	18,7%								
Ameryka Północna i Południowa															
USA	DJIA	2015-07-15	18 053,6	0,0%	1,5%	0,3%	5,4%								
USA	S&P500	2015-07-15	2 109,0	-0,1%	1,2%	0,6%	6,8%								
USA	Nasdaq Comp	2015-07-15	5 104,9	-0,1%	1,4%	2,1%	12,3%								
Kanada	S&P/TSX	2015-07-15	14 599,4	0,4%	-0,4%	-4,4%	5,9%								
Meksyk	IPC	2015-07-15	45 136,7	-0,1%	1,8%	0,4%	11,0%								
Brazylia	BOVESPA	2015-07-15	53 239,2	-0,6%	-0,4%	-3,7%	10,2%								
Argentyna	MERVAL	2015-07-15	12 263,2	0,3%	9,6%	1,4%	45,2%								
Azja i Australia															
Japonia	NIKKEI 225	2015-07-15	20 463,3	0,4%	0,4%	3,1%	20,6%								
Hong Kong	Hang Seng	2015-07-15	25 055,8	-0,3%	-5,8%	-7,7%	5,2%								
Chiny	Shanghai Comp	2015-07-15	3 805,7	-3,0%	-24,1%	-5,7%	15,5%								
Indie	BSE30	2015-07-15	28 198,3	1,0%	6,3%	-1,3%	1,5%								
Indonezja	JKSE	2015-07-15	4 901,8	-0,7%	0,9%	-9,0%	-4,6%								
Izrael	TA 25	2015-07-15	1 681,4	0,2%	0,7%	-0,1%	15,2%								
Korea	Kospi	2015-07-16	2 072,9	0,7%	1,5%	-2,2%	8,3%								
Australia	S&P/ASX 200	2015-07-15	5 636,2	1,1%	2,0%	-3,6%	8,8%								

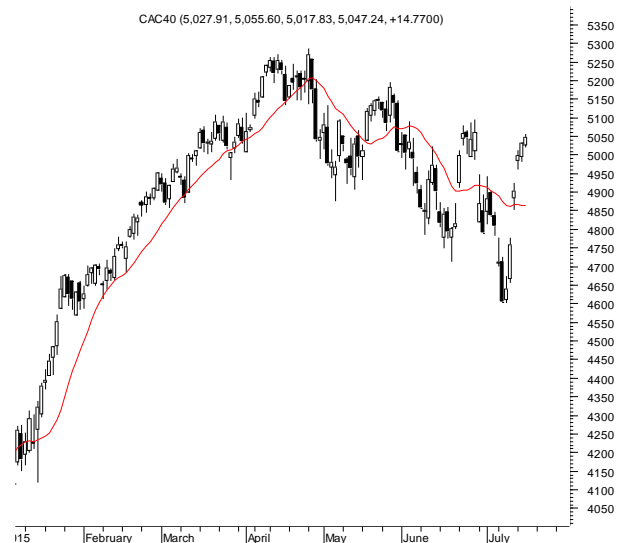
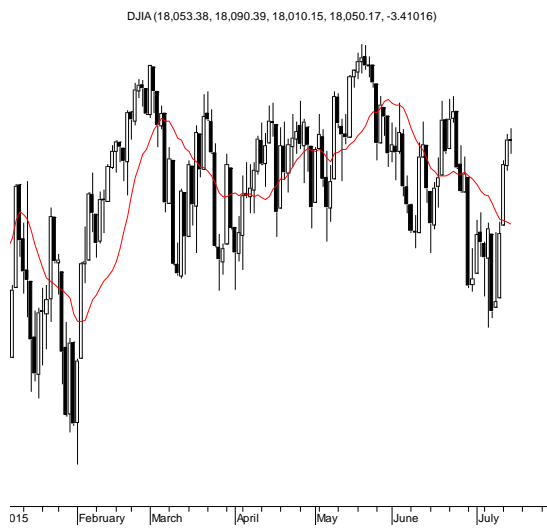
Źródło: Bloomberg

Wydział Analiz i Informacji Dom Maklerski BDM S.A.

ul. 3-go Maja 23, 40-096 Katowice, Tel.: 032 208 14 12, analizy@bdm.com.pl

Opracowanie ma charakter czysto informacyjny i zostało opracowane na podstawie informacji uznanych przez autorów za wiarygodne. Zawarte w nim komentarze są subiektywnymi poglądami autorów. Opracowanie i zawarte w nim komentarze nie są podstawą żadnej rekomendacji kupna bądź sprzedaży w rozumieniu obowiązującego prawa i nie powinny być tak interpretowane. Publikowanie w prasie lub w Internecie całości lub części opracowania wymaga zgody sporządzających raport.

RYNKI ZAGRANICZNE



Wydział Analiz i Informacji Dom Maklerski BDM S.A.

ul. 3-go Maja 23, 40-096 Katowice, Tel.: 032 208 14 12, analizy@bdm.com.pl

Opracowanie ma charakter czysto informacyjny i zostało opracowane na podstawie informacji uznanych przez autorów za wiarygodne. Zawarte w nim komentarze są subiektywnymi poglądami autorów. Opracowanie i zawarte w nim komentarze nie są podstawą żadnej rekomendacji kupna bądź sprzedaży w rozumieniu obowiązującego prawa i nie powinny być tak interpretowane. Publikowanie w prasie lub w Internecie całości lub części opracowania wymaga zgody sporządzających raport.