

KONTRAKTY TERMINOWE NA WIG20

Wyniki sesji: wtorek, 13 lipca 2015				System:	
	Wartość	zmiana			
Kurs otwarcia	2 268	-5	-0,22%	Aktualna pozycja – krótka, sygnał otwarcia dłużej - 2289	
Kurs zamknięcia	2 264	-8	-0,35%	Ostatnia zmiana sygnału z dłużej na krótką- 2301	
Kurs min.	2 259	-9	-0,40%		
Kurs max.	2 279	-23	-1,00%		
Wolumen obrotu	12 779	-1 301	-9,24%	Najbliższe poziomy oporu: 2302 2344 2400 2470	
Otwarte pozycje	73 413	1 124	1,55%	Najbliższe poziomy wsparcia: 2241 2211 2200 2100	



Wieczorne głosowanie w greckim parlamencie

Nowy giełdowy tydzień na światowych rynkach rozpoczęliśmy od wzrostów po uzgodnionym porozumieniu Grecji z Eurogrupą. Niemniej skala wzrostów nie była duża, bo rynki już wcześniej oczekiwały pozytywnych rozstrzygnięć. DAX w 2 dni zyskał niecałe 2%, a od połowy minionego tygodnia aż 8%. Niestety u nas główny indeks, mimo początkowej pozytywnej reakcji, jest wciąż poniżej piątkowego zamknięcia. FW2020 po dobiegu do 2300 pkt skierował się ponownie na południe i jest w okolicach 2264 pkt. Widać, że ciężarem dla dużego indeksu są wciąż banki, których kursy dyskontują negatywne zmiany w ich otoczeniu (tzw. ustawa frankowa, podatek bankowy zapowiadany przez PiS). Wsparciem powinna być piątkowa luka na 2241-2246 pkt i po jej domknięciu można próbować zaczepnych długich pozycji. Byki większą przewagę zyskają dopiero po przekroczeniu 2300 pkt. Średnio i długoterminowe spojrzenie na wykres wciąż ich wspiera. Dziś o poranku nastroje są raczej neutralne. Azjatyckie giełdy zakończyły w mieszanych nastrojach. Kolejny raz negatywnie wyróżniają się parkiety w Szanghaju i Szezeniu, gdzie główne indeksy spadają o ponad 4%. Tamtejsze władze starają się robić wszystko, żeby zatrzymać przecenę, ale masa ponad 300 mln indywidualnych inwestorów jest zbyt duża do wchłonięcia. Kontrakty na DAX są w okolicach 0. Dziś wieczorem głosowanie w greckim parlamencie nad pakietem oszczędności i reform, których wymaga Eurogrupa i wierzyciele do zawarcia porozumienia. Gdyby wszystko poszło po myśli, to Grecy w 3 lata dostaną kolejne 85 mld EUR pomocy (25 mld EUR w ciągu 2 miesięcy), a „kroplówka” dla banków zostanie zwiększona, co umożliwi ich otwarcie. Tym samym temat grecki w najbliższym czasie ma szansę zejść na dalszy plan.

Krystian Brymora



RYNEK AKCJI

Wyniki sesji: wtorek, 14 lipca 2015

Indeks	52 tygodnie		Kurs otwarcia	Kurs zamknięcia	Zmiana [%]	Kurs min.	Kurs max.	Zakres wahań	Obrót [mln PLN]
	Kurs max.	Kurs min.							
WIG20	2 559,9	2 203,1	2 269,4	2 260,0	-0,4%	2 248,0	2 270,1	22,1	427,2
WIG30	2 782,4	2 408,2	2 485,4	2 482,2	-0,3%	2 470,4	2 489,6	19,2	477,3
mWIG40	3 961,0	3 217,9	3 712,8	3 709,9	-0,1%	12 943,1	13 006,3	63,2	167,7
sWIG80	14 107,4	11 281,0	12 995,8	12 993,9	0,1%	3 697,5	3 718,2	20,6	26,2
WIG-PL	58 998,6	50 804,7	53 870,2	54 021,5	-0,2%	53 870,2	54 047,9	177,7	532,2
WIG	57 460,4	49 321,8	52 802,8	52 700,2	-0,1%	52 480,2	52 834,0	353,8	619,3

Spółka	Cena [PLN]	Mkt Cap [mln PLN]	zmiana %				zmiana % względem WIG30			
			dzienna	1M	3M	6M	dzienna	1M	3M	6M
ALIOR BANK	87,00	6 323	0,4%	-2,2%	4,8%	11,5%	0,7%	1,6%	12,6%	10,0%
ASSECOPOL	59,50	4 939	0,7%	0,0%	-1,8%	11,1%	1,0%	3,8%	6,1%	9,6%
BANK HANDLOWY	93,29	12 189	0,2%	-9,1%	-17,0%	-9,1%	0,5%	-5,3%	-9,1%	-10,6%
BOGDANKA	55,32	1 882	-0,5%	-4,1%	-34,8%	-43,7%	-0,2%	-0,3%	-26,9%	-45,2%
BORYSZEW	5,62	1 349	-0,4%	-6,3%	-6,3%	-2,6%	-0,1%	-2,5%	1,5%	-4,1%
BZ WBK	308,50	30 614	0,2%	-5,7%	-16,8%	-11,9%	0,5%	-1,9%	-9,0%	-13,4%
CCC	183,45	7 044	0,5%	4,7%	-1,4%	29,6%	0,7%	8,5%	6,5%	28,1%
CYFROWY POLSAT	22,15	14 166	-0,7%	-8,4%	-11,4%	-1,4%	-0,4%	-4,6%	-3,5%	-2,9%
ENEA	15,21	6 714	-0,3%	-8,3%	-7,8%	-8,4%	-0,1%	-4,4%	0,0%	-9,9%
EUROCASH	38,45	5 332	1,7%	-2,4%	5,3%	10,5%	2,0%	1,4%	13,2%	9,0%
GRUPA AZOTY	83,10	8 243	0,6%	4,4%	-3,5%	23,0%	0,9%	8,2%	4,4%	21,5%
GTC	6,00	2 108	-0,3%	4,2%	1,2%	9,5%	-0,1%	8,0%	9,0%	8,0%
ING BSK	121,00	15 742	0,0%	-12,3%	-17,2%	-12,3%	0,3%	-8,5%	-9,3%	-13,8%
JSW	11,99	1 408	0,1%	-7,1%	-27,1%	-41,6%	0,4%	-3,3%	-19,2%	-43,1%
KERNEL	39,10	3 116	0,8%	3,3%	5,2%	22,4%	1,0%	7,1%	13,0%	20,9%
KGHM	101,00	20 200	-1,5%	-11,3%	-14,5%	-1,2%	-1,2%	-7,5%	-6,6%	-2,7%
LOTOS	29,80	5 509	1,3%	1,4%	-3,1%	22,5%	1,6%	5,2%	4,8%	21,0%
LPP	7 290,00	13 349	2,8%	2,7%	2,4%	2,0%	3,0%	6,5%	10,3%	0,5%
mBANK	383,35	16 181	-0,5%	-12,8%	-19,5%	-17,4%	-0,2%	-8,9%	-11,6%	-18,9%
NETIA	5,59	1 946	-0,2%	-1,8%	-3,3%	-1,8%	0,1%	2,1%	4,6%	-3,3%
ORANGE POLSKA	8,00	10 499	0,1%	-11,9%	-20,8%	-2,7%	0,4%	-8,1%	-12,9%	-4,2%
PEKAO	164,00	43 045	-1,2%	-9,4%	-13,0%	-5,3%	-0,9%	-5,6%	-5,1%	-6,8%
PGE	17,53	32 777	0,3%	-8,8%	-16,1%	-10,2%	0,6%	-5,0%	-8,2%	-11,7%
PGNIG	6,58	38 822	-0,8%	-2,1%	12,5%	53,7%	-0,5%	1,7%	20,3%	52,2%
PKNORLEN	73,79	31 561	1,0%	9,0%	17,5%	49,5%	1,2%	12,8%	25,3%	48,0%
PKOBP	30,63	38 288	-0,7%	-5,5%	-13,6%	-9,9%	-0,4%	-1,6%	-5,7%	-11,4%
PZU	443,35	38 284	-1,7%	1,7%	-11,2%	-7,8%	-1,5%	5,5%	-3,3%	-9,3%
SYNTHOS	4,42	5 849	-1,3%	-8,7%	-8,5%	9,1%	-1,1%	-4,9%	-0,6%	7,6%
TAURON	4,12	7 221	-2,4%	-9,1%	-12,9%	-17,6%	-2,1%	-5,2%	-5,0%	-19,1%
TVN	19,80	6 737	0,0%	3,1%	17,6%	12,2%	0,3%	6,9%	25,4%	10,7%

KOMENTARZ PO SESJI

Komentarz po sesji:

Z nadzieją na wzrosty

Dzisiejsza sesja upłynęła raczej w spokojnych nastrojach, przez większość notowań indeksy utrzymywały się poniżej poziomu poniedziałkowego zamknięcia i tak też zakończyły dzień. WIG20 zamknął się 0,4% na minusie, nieco lepiej radziły sobie małe i średnie spółki, mWIG40 stracił symboliczne 0,05%, a sWIG80 zamknął się 0,08% nad kreską. Spokojnie było również na zagranicznych parkietach, DAX i BUX w momencie zakończenia notowań w Warszawie były w okolicach poniedziałkowych zamknięć, lepiej radziły sobie indeksy za oceanem, S&P500 zyskiwał 0,3%, a NASDAQ 0,5%. Wygląda na to, że temat Grecji ma szansę zejść na boczny tor, bo choć koalicjant Syrzy jest przeciwny propozycjom przedstawionym przez Eurogrupę, to proeuropejska opozycja powinna je poprzeć. Patrząc na nasze rodzime indeksy wygląda na to, że byki mają dobrą okazję do wyprowadzenia jakiegoś większego ruchu w górę. Po ustanowieniu minimów aktualnego trendu spadkowego w zeszły piątek można było zobaczyć wyraźny atak strony popytowej, który praktycznie na wszystkich indeksach skutkowało luką hossy i białą świecą z długim korpusem, co może zapowiadać odwrócenie trendu w najbliższym czasie. Dodatkowo sWIG80 balansuje w okolicach oporu przy 13 tys. pkt. którego przebicie będzie skutkowało formacją podwójnego dna i powinno dać sygnał do kontynuacji odbicia. W przypadku indeksu szerokiego rynku najbliższym oporem są lokalne szczyty z początku lipca, w pobliżu tych poziomów znajduje się również 38% zniesienie Fibo poprowadzone z majowych szczytów. W przypadku WIG20 sytuacja wygląda podobnie, jednak w przypadku tego indeksu jest jeszcze dość istotny opór na w okolicach 2300 pkt. i już wyjście ponad ten poziom może oznaczać przewagę byków w średnim terminie.

Marek Jurzec

WYKRES DNIA

Od dnia I tury wyborów prezydenckich i co raz klarowniejszych deklaracjach PiS dot. sektora finansowego, WIB-Banki stracił 15,8%.

WIG-Banki



WIGBANK Index (Warsaw Stock Exchange WIG Banking Index) Graph 975
Źródło: Dom Maklerski BDM S.A., Bloomberg

Copyright© 2015 Bloomberg Finance L.P.

15-Jul-2015 08:24:47

INFORMACJE ZE SPÓŁEK

Lotos	<p>Lotos Asfalt i Kinetics Technology, spółka zależna Maire Tecnimont Group, podpisały kontrakt na projektowanie techniczne, dostawy oraz budowę w formule "pod klucz" trzech głównych instalacji programu EFRA (instalację opóźnionego koksowania, instalację produkcji wodoru i instalację hydroodsiarczania benzyny). Wartość umowy to ok. 304 mln EUR. Zakończenie realizacji kontraktu planowane jest na 2018 r. Łączne nakłady inwestycyjne na Program EFRA szacowane są na ok. 517 mln EUR, z czego 407 mln EUR, przypada na Lotos Asfalt, a 110 mln EUR, przypada na Grupę Lotos.</p> <p><i>BDM: Realizacja projektu była jednym z celów emisji akcji przeprowadzonej pod koniec 2014 roku.</i></p>
Mercor	<p>Mercor chce w bieżącym roku obrotowym zainwestować w rozwój mocy produkcyjnych w Polsce i w nowości produktowe - poinformował na konferencji prasowej prezes spółki Krzysztof Krempeć. Tegoroczny CAPEX ma być wyższy niż 10,7 mln PLN zainwestowane w roku 2014/15.</p>
Colian	<p>Colian Holding 15 lipca rozpocznie pierwszy etap nabywania akcji własnych, który potrwa do końca września. Realizowany w etapach program buybacku ma obowiązywać do końca czerwca 2020 roku. Jego celem jest nabywanie przez spółkę akcji własnych w celu ich dalszej odsprzedaży, ale możliwa jest decyzja o zmianie celu. Na buyback spółka przeznaczyć ma maksymalnie prawie 118,9 mln PLN. Cena maksymalna za jedną akcję wynosić będzie 6 PLN.</p>
Presto	<p>NWZ Presto, spółki notowanej na rynku NewConnect, zmieniło wcześniejszą decyzję WZA o wypłacie dywidendy dla akcjonariuszy. Dywidenda wyniesie łącznie 840 tys. PLN, a nie 1,51 mln PLN. Wartości dywidendy przypadającej na jedną akcję wynosi 0,01 PLN.</p>
Vistal	<p>Vistal Gdynia podpisał umowę ramową z zagraniczną spółką budowlaną na wytworzenie konstrukcji stalowych kontenerów hotelowych. Szacowana wartość umowy to 42,5 mln PLN netto. Umowa ramowa została zawarta na czas określony 2,5 roku od daty podpisania.</p>
Bioton	<p>NovoTek Pharmaceuticals wstrzymuje rozpoczęcie zapisów w wezwaniu na akcje Biotonu. Przyjmowanie zapisów miało się zacząć w czwartek 16 lipca i potrwać do 7 sierpnia. O ustaleniu terminu rozpoczęcia zapisów wzywający i dom maklerski poinformują odrębnym komunikatem.</p> <p>Zapisy zostały wstrzymane na żądanie KNF, która uważa za niedopuszczalne warunki określone w wezwaniu – Parkiet.</p>
ZUE	<p>Oferta ZUE na przebudowę trasy tramwajowej na odcinku Dworzec Wileński - Żerań Wschodni została wybrana przez Tramwaje Warszawskie jako najkorzystniejsza. Jej wartość netto to 53 mln PLN. Termin realizacji prac to 15 kwietnia 2016 roku.</p>
Polcolorit	<p>Drobni inwestorzy Polcoloritu uważają, że cena w wezwaniu jest dla nich krzywdząca. Domagają się pozostawienia akcji spółki na giełdzie. Chcą wstrzymania rozpoczęcia wezwania do czasu, aż biegły ustali wartość godziwą akcji spółki. – Parkiet</p>
4fun	<p>Telewizyjna spółka z nowym prezesem zamierza otworzyć agencję reklamową i pocalczyć o smartfony młodocianych widzów. Planuje rozwój aplikacji mobilnej, która w trzy lata ma pozyskiwać ponad 600 użytkowników dziennie, by latem 2018 r. mieć ich już 800 tys. – Puls Biznesu</p>
Spółki Skarbu Państwa	<p>Ani Skarb Państwa, ani kontrolowane przez niego instytucje i firmy nie byłyby związane giełdowymi obowiązkami informacyjnymi. Nie musiałyby też ogłaszać wezwań, by kupić duży pakiet akcji innych spółek. To propozycja zmian w przepisach złożona przez MSP i zaakceptowana przez resort finansów. – Dziennik Gazeta Prawna</p>
Asbis	<p>Quercus Parasolowy SFIO zmniejszył zaangażowanie w Asbis do 4,83%.</p>
Cube.ITG	<p>Klienci Pioneer Pekao Investment Management zmniejszyli zaangażowanie w spółkę Cube.ITG do 4,999%.</p>
CI Games	<p>Fundusze Quercus Parasolowy SFIO i Quercus Absolutnego Zwrotu FIZ zmniejszyły zaangażowanie w CI Games do 4,99%.</p>
Wind Mobile	<p>Komisja Nadzoru Finansowego zatwierdziła prospekt emisyjny Wind Mobile w związku z ofertą publiczną.</p>

Źródło: Dom Maklerski BDM S.A., spółki, PAP

INDEKSY I WSKAŹNIKI

zmiana								zmiana							
indeks/ticker	data	kurs	1D	1M	3M	6M		indeks/ticker	data	kurs	1D	1M	3M	6M	
świat								pozostałe wskaźniki							
MSCI AC World	2015-07-14	427,2	0,5%	-0,3%	-0,8%	6,9%		surowce							
MSCI World	2015-07-14	1 758,7	0,6%	0,1%	0,2%	7,8%		Miedź	LME 3M	2015-07-14 5 591,0	0,0%	-5,4%	-6,0%	0,8%	
MSCI EM	2015-07-14	943,0	-0,2%	-3,3%	-8,2%	-0,1%		Ropa	WTI Crude	2015-07-14 53,0	1,6%	-11,6%	-10,6%	4,9%	
MSCI BRIC	2015-07-14	268,3	0,0%	-5,4%	-9,9%	3,0%		Złoto	Spot S/oz	2015-07-14 1 155,3	-0,1%	-2,8%	-3,5%	-8,5%	
Europa Środkowa, Wschodnia i Południowa								Aluminium							
Polska	WIG	2015-07-14	52 773,2	-0,1%	-2,3%	-4,1%	1,5%								
Polska	WIG20	2015-07-14	2 269,0	-0,2%	-2,9%	-5,5%	-1,5%		Polska	5yr yield	2015-07-14 2,465	-0,2%	-8,9%	27,7%	34,3%
Polska	mWIG40	2015-07-14	3 711,9	0,0%	-0,6%	-0,9%	7,1%		Polska	10yr yield	2015-07-14 3,084	0,6%	-7,0%	36,0%	37,8%
Polska	sWIG80	2015-07-14	12 984,0	0,1%	-2,0%	-2,9%	6,9%		Polska	WIBOR 3M	2015-07-14 1,620	0,0%	0,6%	4,5%	-16,5%
Węgry	BUX	2015-07-14	22 098,8	0,2%	1,2%	0,8%	37,8%		Polska	WIBOR 6M	2015-07-14 1,690	0,0%	0,6%	8,3%	-12,4%
Czechy	PX	2015-07-14	1 001,4	0,2%	2,6%	-1,0%	8,7%		USA	10yr yield	2015-07-14 2,401	-2,2%	1,9%	27,2%	40,0%
Bułgaria	Sofix	2015-07-14	470,8	0,0%	-1,6%	-4,8%	-2,5%		Niemcy	10yr yield	2015-07-14 0,837	-2,1%	1,5%	682,2%	76,6%
Rosja	Micex	2015-07-14	1 647,0	0,4%	1,1%	2,1%	8,2%		Japonia	10yr yield	2015-07-14 0,464	2,0%	-8,8%	41,0%	83,4%
Rosja	RTS (USD)	2015-07-14	915,5	0,6%	-1,9%	-7,5%	26,5%		Hiszpania	10yr yield	2015-07-14 2,091	-0,8%	-13,2%	65,4%	31,8%
Rumunia	BET	2015-07-14	7 385,8	0,1%	2,5%	3,9%	8,6%		Irlandia	10yr yield					
Turcja	ISE 100	2015-07-14	83 388,3	-0,4%	3,1%	2,0%	-2,5%		Portugalia	10yr yield	2015-07-14 2,748	-1,6%	-15,5%	61,0%	4,8%
Europa Zachodnia								kursy walut							
	Euro Stoxx 50	2015-07-14	3 590,4	0,5%	3,2%	-2,6%	19,8%			EUR/PLN	2015-07-14 4,133	-0,2%	-0,6%	2,8%	-4,3%
W. Brytania	FTSE 100	2015-07-14	6 738,0	0,2%	-0,4%	-3,6%	8,1%			USD/PLN	2015-07-14 3,754	-0,1%	1,9%	-0,8%	0,9%
Francja	CAC40	2015-07-14	4 998,1	0,7%	2,9%	-1,2%	22,3%			CHF/PLN	2015-07-14 3,970	0,2%	0,6%	1,8%	-4,9%
Niemcy	DAX	2015-07-14	11 484,4	0,3%	2,9%	-5,8%	17,3%			EUR/USD	2015-07-14 1,101	-0,1%	-2,4%	3,7%	-5,1%
Hiszpania	IBEX 35	2015-07-14	11 224,2	0,3%	2,5%	-2,8%	16,4%			USD/JPY	2015-07-14 123,360	0,0%	-0,1%	3,6%	5,7%
Holandia	AEX	2015-07-14	489,9	0,8%	3,5%	-1,0%	20,3%								
Szwecja	OMX 30	2015-07-14	1 614,4	0,1%	1,2%	-3,8%	16,3%								
Austria	ATX	2015-07-14	2 513,4	-0,3%	0,8%	-3,2%	20,2%								
Ameryka Północna i Południowa															
USA	DJIA	2015-07-14	17 977,7	0,4%	1,0%	0,7%	4,8%								
USA	S&P500	2015-07-14	2 099,6	0,4%	0,8%	1,1%	5,9%								
USA	Nasdaq Comp	2015-07-14	5 071,5	0,7%	1,1%	2,9%	10,8%								
Kanada	S&P/TSX	2015-07-14	14 533,2	0,5%	-0,7%	-4,4%	5,2%								
Meksyk	IPC	2015-07-14	44 990,4	0,5%	1,2%	1,1%	11,1%								
Brazylia	BOVESPA	2015-07-14	53 119,5	0,2%	-0,2%	-1,4%	11,7%								
Argentyna	MERVAL	2015-07-14	11 949,1	2,6%	7,9%	2,9%	45,6%								
Azja i Australia															
Japonia	NIKKEI 225	2015-07-14	20 385,3	1,5%	0,0%	2,5%	22,4%								
Hong Kong	Hang Seng	2015-07-14	25 120,9	-0,4%	-7,0%	-7,3%	6,5%								
Chiny	Shanghai Comp	2015-07-14	3 924,5	-1,1%	-23,3%	-3,9%	23,3%								
Indie	BSE30	2015-07-14	27 932,9	-0,1%	6,0%	-3,1%	3,1%								
Indonezja	JKSE	2015-07-14	4 901,8	0,2%	-0,5%	-8,5%	-3,5%								
Izrael	TA 25	2015-07-14	1 681,0	0,0%	-0,6%	0,2%	14,7%								
Korea	Kospi	2015-07-15	2 059,2	-0,1%	0,4%	-2,5%	7,6%								
Australia	S&P/ASX 200	2015-07-14	5 577,4	1,9%	0,8%	-5,2%	7,3%								

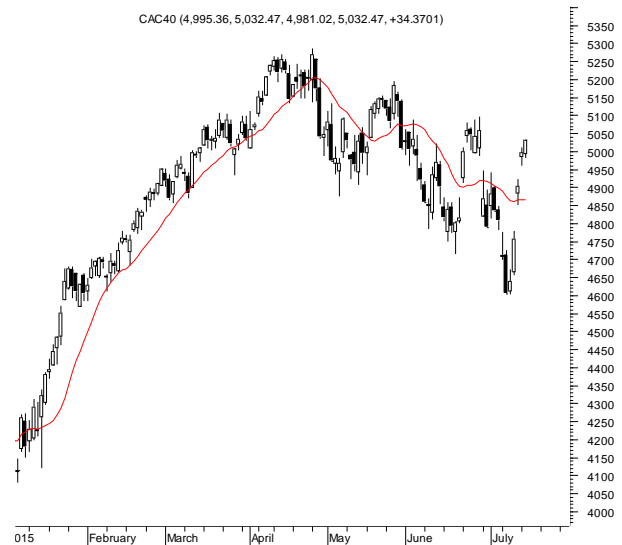
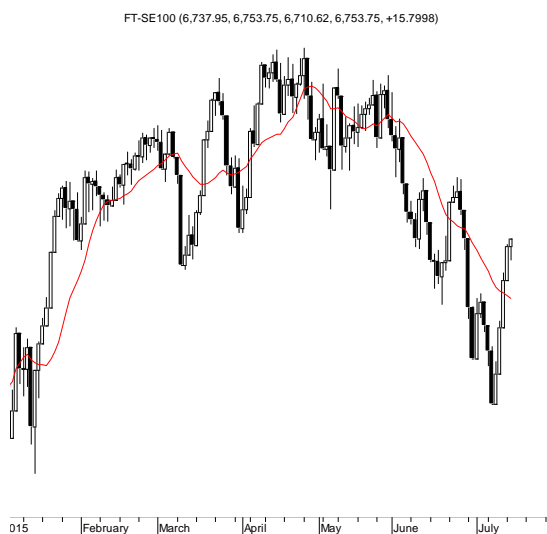
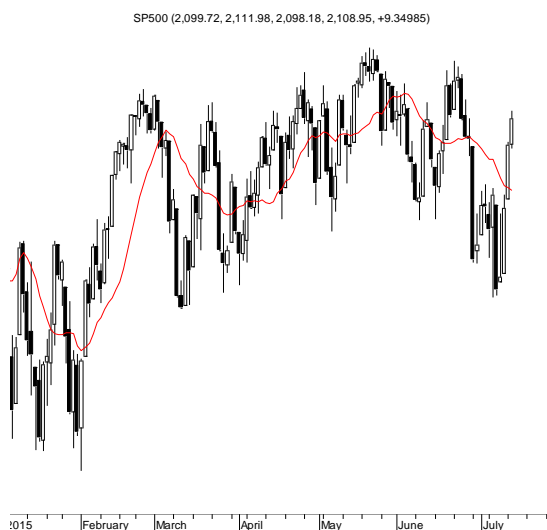
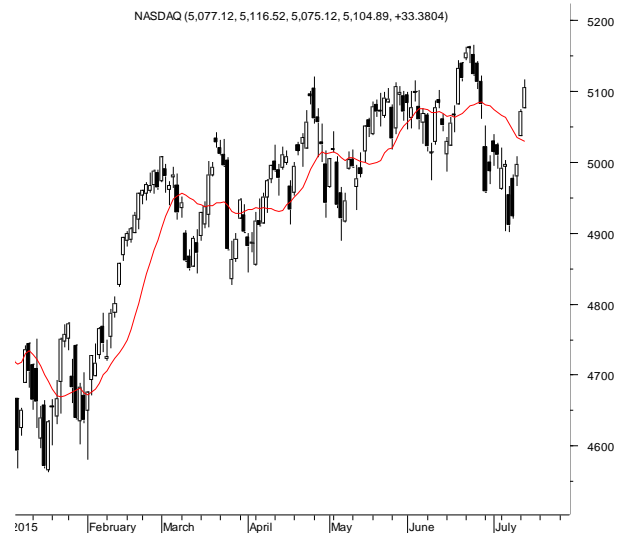
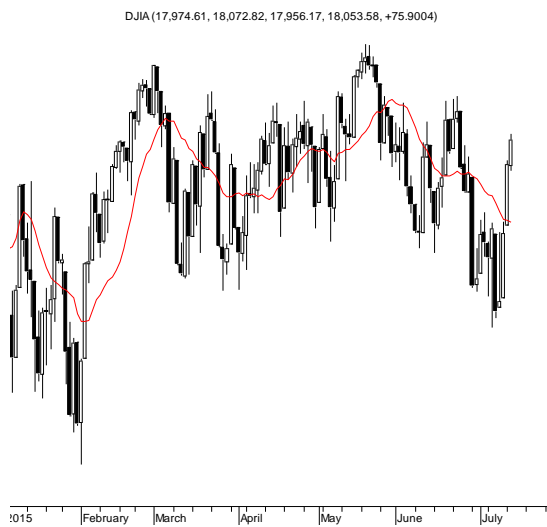
Źródło: Bloomberg

Wydział Analiz i Informacji Dom Maklerski BDM S.A.

ul. 3-go Maja 23, 40-096 Katowice, Tel.: 032 208 14 12, analizy@bdm.com.pl

Opracowanie ma charakter czysto informacyjny i zostało opracowane na podstawie informacji uznanych przez autorów za wiarygodne. Zawarte w nim komentarze są subiektywnymi poglądami autorów. Opracowanie i zawarte w nim komentarze nie są podstawą żadnej rekomendacji kupna bądź sprzedaży w rozumieniu obowiązującego prawa i nie powinny być tak interpretowane. Publikowanie w prasie lub w Internecie całości lub części opracowania wymaga zgody sporządzających raport.

RYNKI ZAGRANICZNE



Wydział Analiz i Informacji Dom Maklerski BDM S.A.

ul. 3-go Maja 23, 40-096 Katowice, Tel.: 032 208 14 12, analizy@bdm.com.pl

Opracowanie ma charakter czysto informacyjny i zostało opracowane na podstawie informacji uznanych przez autorów za wiarygodne. Zawarte w nim komentarze są subiektywnymi poglądami autorów. Opracowanie i zawarte w nim komentarze nie są podstawą żadnej rekomendacji kupna bądź sprzedaży w rozumieniu obowiązującego prawa i nie powinny być tak interpretowane. Publikowanie w prasie lub w Internecie całości lub części opracowania wymaga zgody sporządzających raport.