

KONTRAKTY TERMINOWE NA WIG20

Wyniki sesji: poniedziałek, 22 czerwca 2015

	Wartość	zmiana	
Kurs otwarcia	2 326	-3 -0,13%	
Kurs zamknięcia	2 357	50 2,17%	
Kurs min.	2 323	16 0,69%	
Kurs max.	2 358	23 0,99%	
Wolumen obrotu	15 790	-17 890 -53,12%	
Otwarte pozycje	67 973	-19 459 -22,26%	

System:

Aktualna pozycja – długa, sygnał otwarcia krótkiej - 2351

Ostatnia zmiana sygnału z krótkiej na długą- 2357

Najbliższe poziomy oporu: 2379 2400 2470 2550

Najbliższe poziomy wsparcia: 2293 2230 2200 2100



Optymizm w Europie

Poniedziałkowa sesja przyniosła mocne odreagowanie po ostatnich spadkach zarówno w Warszawie jak i na innych europejskich parkietach. Dziś mimo ciągłego braku porozumienia w sprawie Grecji kontrakty na zagraniczne indeksy są notowane wyraźnie nad kreską, futures na DAX zyskują około 0,8%, a na S&P500 0,3%, co może przynieść pozytywny początek w Warszawie. Poza tym dzisiaj mamy dość bogaty kalendarz makro, do godziny 10:00 poznamy odczyty przemysłowego i usługowego PMI za czerwiec z Niemiec, Francji i Strefy Euro, po południu natomiast będą publikowane dane z USA dotyczące sprzedaży domów, zamówień na dobra trwałego użytku i PMI z przemysłu. W przypadku naszej giełdy wydaje się, że byki znajdują się w dogodnej sytuacji do wyprowadzenia jakiegoś większego ruchu wzrostowego. Ostatni ruch spadkowy na WIG20 zatrzymał się w okolicach 2300 pkt., był to poziom dołków z połowy marca i końcówki stycznia i jest to zarazem najbliższy poziom wsparcia. Ponadto na wskaźniku RSI dla indeksu jak i kontraktów można zauważyć pozytywną dywergencję, co może dawać sygnał do kupna. W dłuższym terminie przewagę byków przypieczętowałoby wyjście ponad poziom 2394 pkt. na WIG20, w tamtych okolicach znajduje się lokalny szczyt z drugiego tygodnia czerwca. Na wykresie kontynuacyjnym kontraktów sytuacja jest podobna z tym, że ten szczyt znajduje na poziomie 2379 pkt.

Marek Jurzec



RYNEK AKCJI

Wyniki sesji: poniedziałek, 22 czerwca 2015

Indeks	52 tygodnie		Kurs otwarcia	Kurs zamknięcia	Zmiana [%]	Kurs min.	Kurs max.	Zakres wahań	Obrót [mln PLN]
	Kurs max.	Kurs min.							
WIG20	2 559,9	2 225,9	2 312,13	2 350,09	2,21%	2 312,13	2 352,58	40,4	457,9
WIG30	2 782,4	2 408,2	2 540,04	2 577,91	2,37%	2 540,04	2 579,78	39,7	496,5
mWIG40	3 961,0	3 217,9	3 693,07	3 771,07	2,36%	3 693,07	3 771,07	78,0	85,4
sWIG80	14 107,4	11 281,0	13 109,06	13 136,66	0,19%	13 104,15	13 146,61	42,5	25,6
WIG-PL	58 998,6	50 804,7	55 133,75	55 495,17	2,02%	55 133,75	55 495,17	361,4	542,8
WIG	57 460,4	49 321,8	53 380,27	54 104,26	2,01%	53 380,27	54 121,68	741,4	550,9

Spółka	Cena [PLN]	Mkt Cap [mln PLN]	zmiana %				zmiana % względem WIG30			
			dzienna	1M	3M	6M	dzienna	1M	3M	6M
ALIOR BANK	90,00	6 541	-1,6%	-2,8%	7,8%	14,6%	-3,9%	3,1%	9,4%	11,6%
ASSECOPOL	60,90	5 055	3,7%	3,8%	6,7%	14,9%	1,3%	9,7%	8,2%	11,8%
BANK HANDLOWY	99,49	12 999	4,2%	-9,7%	-11,3%	-6,1%	1,8%	-3,9%	-9,8%	-9,2%
BOGDANKA	55,75	1 896	-2,0%	-35,1%	-31,8%	-42,5%	-4,4%	-29,2%	-30,3%	-45,6%
BORYSZEW	6,00	1 440	0,0%	-4,5%	-1,6%	6,6%	-2,4%	1,4%	-0,1%	3,5%
BZ WBK	336,00	33 343	4,4%	-6,2%	-4,7%	-10,4%	2,0%	-0,3%	-3,2%	-13,5%
CCC	179,85	6 906	3,1%	-0,5%	-2,4%	28,6%	0,8%	5,3%	-0,8%	25,5%
CYFROWY POLSAT	24,60	15 733	2,8%	-1,6%	-0,6%	1,8%	0,5%	4,3%	1,0%	-1,3%
ENEA	16,18	7 143	2,6%	-2,9%	-2,6%	5,1%	0,2%	3,0%	-1,0%	2,1%
EUROCASH	38,32	5 314	1,5%	3,6%	16,6%	-2,3%	-0,9%	9,4%	18,2%	-5,4%
GRUPA AZOTY	84,60	8 392	11,9%	8,7%	7,4%	34,0%	9,5%	14,6%	8,9%	30,9%
GTC	6,30	2 213	-0,8%	3,4%	26,0%	16,9%	-3,2%	9,3%	27,6%	13,8%
ING BSK	134,30	17 472	4,0%	-7,0%	-2,5%	-4,0%	1,7%	-1,1%	-0,9%	-7,1%
JSW	11,49	1 349	3,6%	-28,9%	-39,7%	-31,8%	1,2%	-23,1%	-38,2%	-34,8%
KERNEL	38,75	3 088	2,2%	4,7%	1,5%	30,8%	-0,1%	10,6%	3,0%	27,7%
KGHM	110,30	22 060	0,0%	-12,7%	-9,4%	-0,2%	-2,3%	-6,9%	-7,9%	-3,3%
LOTOS	29,60	5 472	3,6%	-3,7%	12,5%	13,6%	1,2%	2,2%	14,1%	10,5%
LPP	6 898,00	12 631	1,9%	-13,7%	-4,9%	-7,6%	-0,5%	-7,9%	-3,3%	-10,7%
mBANK	439,40	18 547	5,5%	-3,8%	-2,8%	-12,4%	3,1%	2,1%	-1,2%	-15,5%
NETIA	5,50	1 915	0,9%	-10,6%	-6,9%	-2,0%	-1,5%	-4,7%	-5,4%	-5,0%
ORANGE POLSKA	8,83	11 588	2,7%	-15,4%	-6,3%	4,4%	0,3%	-9,6%	-4,7%	1,3%
PEKAO	175,00	45 932	2,4%	-9,1%	-7,7%	-3,4%	0,1%	-3,2%	-6,2%	-6,5%
PGE	18,73	35 021	1,8%	-7,0%	-8,9%	-0,9%	-0,6%	-1,2%	-7,3%	-4,0%
PGNIG	6,95	41 005	0,9%	6,9%	29,9%	56,5%	-1,5%	12,8%	31,5%	53,5%
PKNORLEN	72,57	31 039	2,9%	0,7%	27,3%	49,6%	0,5%	6,6%	28,9%	46,6%
PKOBP	31,82	39 775	2,8%	-10,7%	-10,2%	-10,1%	0,4%	-4,9%	-8,6%	-13,1%
PZU	433,15	37 403	1,9%	-6,8%	-11,4%	-10,1%	-0,5%	-1,0%	-9,8%	-13,2%
SYNTHOS	4,68	6 193	1,5%	-0,2%	6,8%	13,6%	-0,9%	5,6%	8,4%	10,5%
TAURON	4,40	7 711	1,9%	-5,0%	-6,4%	-10,8%	-0,5%	0,9%	-4,8%	-13,8%
TVN	19,07	6 727	-0,4%	6,5%	12,2%	12,2%	-2,7%	12,4%	13,8%	9,1%

KOMENTARZ PO SESJI

Komentarz po sesji:

Umowa z Grecją coraz bliżej

Na początku poniedziałkowej sesji pierwszy raz od wielu tygodni weekendowe sygnały ze strony Grecji i UE zdecydowanie napawały optymizmem. Pojawiły się nowe propozycje Aten, o których wstępnie mówiło się dość ciepło i zdecydowanie brakowało typowej w ostatnim czasie obustronnej krytyki. W związku z tym indeksy w Europie zaczęły dzień mocnym wzrostem, a w trakcie dnia doniesienia ze spotkania eurogrupy wskazywały na to, że porozumienie jest coraz bliżej. Dobre nastroje utrzymały się do końca dnia i GPW skorzystała z tego otoczenia. Popyt skoncentrował się na dużych i średnich spółkach, a prym wiodły bardzo słabe ostatnio banki. Handlowy, ING, BZ WBK oraz mBank zyskały ponad 4%, a ważniejsze dla całego rynku PKO oraz Pekao urosły o 2,7% i 2,4%. Dzięki temu WIG20 zyskała na zamknięciu 2,2% a mWIG40 2,3%. Najlepsze były małe spółki, które często reagują na odwrót rynku z opóźnieniem i dziś sWIG80 zyskał zaledwie 0,19%. Osobiście pozostaję optymistą i zakładam, że przy aktualnym wyprzedaniu dzisiejsza sesja jest tylko elementem większej fali wzrostów, na którą zasługujemy od kiedy WIG20 dotarł do 2350 punktów. Jeśli ona się rozwinie oczywiście małe spółki też powinny zacząć mocny ruch w górę. Sprawa Grecji jeszcze ani razu nie była tak bliska pozytywnego zakończenia i scenariuszem bazowym dla inwestorów powinna być teraz umowa w najbliższych dniach. Możliwe, że giełdy nie będą chciały na nią czekać i zaczną dalej "kupować plotki", co wspiera wariant wzrostowy na naszym parkiecie. Przy obecnym nastawieniu rynku ewentualne fiasko negocjacji byłoby wielkim zaskoczeniem i dużym szokiem.

Piotr Kaczmarek, CFA

WYKRES DNIA

Rozmowy trwają, rentowność greckich obligacji w dół, niemieckich w górę...

Porównanie rentowności obligacji 10-letnich Grecji (skala prawa, czerwona linia) i Niemiec (skala lewa, niebieska linia).



Źródło: Dom Maklerski BDM S.A., Bloomberg

INFORMACJE ZE SPÓŁEK

JHM Development	JHM Development chce podwoić sprzedaż lokali. Spółka ma w planach emisję obligacji o wartości do 50 mln PLN na przyspieszenie ekspansji- Parkiet
Enter Air IPO	IPO Enter Air może być dobrze przyjęte przez inwestorów. Wskaźnikowo lotnicza spółka wypada korzystnie na tle indeksu WIG. Inwestycje mają zwiększyć skalę biznesu.
Grupa Azoty	Grupa Azoty pracowała nad utworzeniem nowej struktury. Spółką nadrzędną miałby być utworzony w tym celu wehikuł, a firmami zależnymi i równorzędnymi - Tarnów, Police, Puławy i Kędzierzyn. Dziś liderem grupy jest Tarnów, uznawany za najsłabsze aktywo spółek z grupy. Projekt trafi jednak do szuflady. Nowy minister skarbu nie przewiduje istotnych zmian w działalności chemicznej firmy- Parkiet
PKN Orlen	Orlen kontynuuje program poszukiwań gazu łupkowego w Polsce. "Potwierdziliśmy, że gaz w formacjach łupkowych jest, ale trudno w tej chwili określić precyzyjnie, kiedy będzie można go eksploatować na skalę przemysłową" - powiedział prezes spółki Jacek Krawiec. Dodał, że bez zaangażowania zagranicznych koncernów ten proces będzie przebiegał wolniej. PKN chce wprowadzić na swoje stacje ofertę e-commerce i potencjalnie usługi finansowe i ubezpieczenia. Spółka chce je sprzedawać z wykorzystaniem programu lojalnościowego Vitay. Rozmawia na ten temat z potencjalnym partnerem- Dz GP PKN Orlen byłby zainteresowany sprzedażą nawozowego segmentu Anwilu, gdyby pojawił się inwestor. Grupa chce natomiast inwestować w petrochemicznej części spółki zależnej- Prezes.
Livechat	Zarząd Livechat Software rekomenduje wypłatę dywidendy z zysku za rok obrotowy 2014/15 w wysokości 0,71 PLN na akcję.
Work Service	Walne zgromadzenie Work Service uchwaliło, by z zysku osiągniętego w 2014 roku wypłacić w formie dywidendy 10,4 mln PLN
PKO BP	PKO Bank Hipoteczny ocenia, że ewentualny transfer części obecnego portfela PLNotowych kredytów hipotecznych grupy PKO BP do banku hipotecznego odbyć się może na przełomie 2015 i 2016 roku. W sierpniu 2014 r. PKO BP dostał zgodę Komisji Nadzoru Finansowego na utworzenie banku hipotecznego.
Millennium	Bank Millennium wyemitował 3-letnie niezabezpieczone obligacje na okaziciela o łącznej wartości nominalnej 300 mln PLN.
Tesgas	Tesgas przeznaczy na dywidendę 1,135 mln PLN z zysku za 2014 r., co da 0,1 PLN dywidendy na akcję
Integer	Krajowa Izba Odwoławcza uwzględniła odwołanie InPostu i nakazała Centrum Usług Wspólnych unieważnienie czynności unieważnienia postępowania oraz unieważnienie czynności unieważnienia wyboru oferty najkorzystniejszej - poinformowała Justyna Tomkowska, rzecznik KIO. W połowie maja CUW powołując się na ochronę interesu publicznego unieważniło wygrany przez InPost przetarg na obsługę korespondencji rządowej w latach 2015-2016, o wartości ok. 33 mln PLN.
Altus TFI/ Torpol	Altus TFI zmniejszył zaangażowanie w Torpol do 3,91% akcji.
Euco	EUCO kieruje coraz więcej spraw o odszkodowania do ubezpieczycieli, którzy są obecnie bardziej skłonni do ugód. Spółka ma rozpoznane dwa nowe rynki zagraniczne, ale ekspansja nie nastąpi w tym roku, ze względu na dynamikę wzrostów w Polsce- Prezes. Wg niego tzw. wartość przedmiotu sporów, w których EUCO reprezentuje swoich klientów to obecnie około 590 mln PLN. Są to sprawy prowadzone zarówno na drodze sądowej i przedsądowej.
Polimex	Generalna Dyrekcja Dróg Krajowych i Autostrad (GDDKiA) złożyła do sądu pozew wzajemny wobec konsorcjum Polimeksu-Mostostalu i Doprastav a.s. w związku z budową autostrady A4 odcinek Rzeszów (węzeł Rzeszów Wschód) - Jarosław (węzeł Wierzbna) od km 581+250 do 622+450, podała spółka. Polimex-Mostostal odrzuca roszczenie.
Komputronik	Komputronik odnotował 20,76 mln PLN skonsolidowanego zysku netto w 2014/2015 (zakończonym 31 marca 2015 r.) wobec 23,87 mln PLN zysku rok wcześniej.
Mercor	Mercor odnotował 7,14 mln PLN skonsolidowanego zysku netto w 2014/2015 (zakończonym 31 marca 2015 r.) wobec 11,64 mln PLN zysku rok wcześniej.
Ronson	Ronson Development sprzedał do tej pory połowę mieszkań w II etapie inwestycji Impressio we Wrocławiu, podała spółka. Przekazywanie lokali ma się rozpocząć w lipcu'15.
Ambra	Ambra oczekuje osiągnięcia progu rentowności przez jej markę Cydr Lubelski i sięgnięcia przez cały segment cydru w Polsce poziomu sprzedaży nawet rządu 20 mln litrów oraz kilkukrotny jego wzrost w kolejnych latach-prezes.

Źródło: Dom Maklerski BDM S.A., spółki, PAP

Wydział Analiz i Informacji Dom Maklerski BDM S.A.

ul. 3-go Maja 23, 40-096 Katowice, Tel.: 032 208 14 12, analizy@bdm.com.pl

Opracowanie ma charakter czysto informacyjny i zostało opracowane na podstawie informacji uznanych przez autorów za wiarygodne. Zawarte w nim komentarze są subiektywnymi poglądami autorów. Opracowanie i zawarte w nim komentarze nie są podstawą żadnej rekomendacji kupna bądź sprzedaży w rozumieniu obowiązującego prawa i nie powinny być tak interpretowane. Publikowanie w prasie lub w Internecie całości lub części opracowania wymaga zgody sporządzających raport.

INDEKSY I WSKAŹNIKI

								pozostałe wskaźniki							
				zmiana								zmiana			
	indeks/ticker	data	kurs	1D	1M	3M	6M		indeks/ticker	data	kurs	1D	1M	3M	6M
świat								surowce							
	MSCI AC World	2015-06-22	432,2	1,2%	-0,7%	2,1%	5,6%	Miedź	LME 3M	2015-06-22	5 659,0	-1,7%	-8,2%	-6,4%	-11,0%
	MSCI World	2015-06-22	1 774,9	1,2%	-0,2%	2,1%	5,7%	Ropa	WTI Crude	2015-06-22	60,4	0,7%	0,4%	16,6%	1,6%
	MSCI EM	2015-06-22	974,6	1,3%	-4,6%	2,6%	4,3%	Złoto	Spot \$/oz	2015-06-22	1 185,6	-1,3%	-1,7%	-0,2%	0,6%
	MSCI BRIC	2015-06-22	282,5	1,2%	-4,6%	7,7%	10,3%	Aluminium	LME 3M	2015-06-22	1 691,5	-0,6%	-4,3%	-5,8%	-10,0%
Europa Środkowa, Wschodnia i Południowa								obligacje i rynek pieniężny							
Polska	WIG	2015-06-22	53 039,4	2,0%	-4,8%	-0,7%	5,1%	Polska	5yr yield	2015-06-22	2,741	-1,3%	14,7%	43,7%	27,8%
Polska	WIG20	2015-06-22	2 299,4	2,2%	-5,5%	-1,0%	2,7%	Polska	10yr yield	2015-06-22	3,201	-1,9%	14,0%	39,8%	27,6%
Polska	mWIG40	2015-06-22	3 684,0	2,4%	-3,2%	0,4%	8,8%	Polska	WIBOR 3M	2015-06-22	1,620	0,6%	2,5%	4,5%	-17,3%
Polska	sWIG80	2015-06-22	13 111,2	0,3%	-4,2%	-2,5%	11,3%	Polska	WIBOR 6M	2015-06-22	1,690	0,0%	2,4%	8,3%	-13,3%
Węgry	BUX	2015-06-22	21 470,9	1,4%	-1,9%	13,3%	31,6%	USA	10yr yield	2015-06-22	2,373	5,1%	7,4%	24,1%	4,9%
Czechy	PX	2015-06-22	975,5	1,4%	-1,9%	-1,6%	7,4%	Niemcy	10yr yield	2015-06-22	0,884	17,6%	46,4%	294,6%	49,3%
Bułgaria	Sofix	2015-06-22	482,8	1,7%	1,6%	-2,4%	-5,5%	Japonia	10yr yield	2015-06-22	0,437	3,3%	4,3%	39,2%	29,3%
Rosja	Micex	2015-06-22	1 671,8	0,5%	0,6%	3,6%	17,9%	Hiszpania	10yr yield	2015-06-22	2,110	-7,2%	18,4%	67,9%	26,3%
Rosja	RTS (USD)	2015-06-22	966,9	1,2%	-6,6%	14,6%	22,4%	Irlandia	10yr yield						
Rumunia	BET	2015-06-22	7 285,4	0,1%	-1,9%	6,2%	6,3%	Portugalia	10yr yield	2015-06-22	2,811	-7,7%	15,7%	60,9%	4,1%
Turcja	ISE 100	2015-06-22	82 454,4	1,2%	-2,0%	4,0%	0,9%	Włochy	10yr yield	2015-06-22	2,084	-0,6%	25,2%	129,3%	28,2%
Europa Zachodnia								kursy walut							
	Euro Stoxx 50	2015-06-22	3 455,8	4,1%	-1,9%	-1,2%	17,0%		EUR/PLN	2015-06-22	4,167	-0,3%	1,5%	1,4%	-3,1%
W. Brytania	FTSE 100	2015-06-22	6 710,5	1,7%	-2,7%	-1,8%	6,1%		USD/PLN	2015-06-22	3,667	-0,4%	-1,9%	-2,4%	3,8%
Francja	CAC40	2015-06-22	4 815,4	3,8%	-2,2%	0,6%	20,3%		CHF/PLN	2015-06-22	3,984	-0,7%	0,8%	2,6%	11,4%
Niemcy	DAX	2015-06-22	11 040,1	3,8%	-3,0%	-4,8%	16,2%		EUR/USD	2015-06-22	1,136	0,1%	3,4%	3,9%	-6,7%
Hiszpania	IBEX 35	2015-06-22	10 944,3	3,9%	-1,4%	0,9%	11,8%		USD/JPY	2015-06-22	123,310	0,5%	1,5%	2,9%	2,2%
Holandia	AEX	2015-06-22	475,4	3,0%	-2,4%	-0,5%	18,3%								
Szwecja	OMX 30	2015-06-22	1 562,4	2,8%	-2,5%	-3,6%	13,5%								
Austria	ATX	2015-06-22	2 431,0	3,0%	-4,3%	0,5%	18,0%								
Ameryka Północna i Południowa															
USA	DJIA	2015-06-22	18 016,0	0,6%	-0,5%	0,6%	2,1%								
USA	S&P500	2015-06-22	2 110,0	0,6%	0,0%	1,2%	3,2%								
USA	Nasdaq Comp	2015-06-22	5 117,0	0,7%	1,3%	2,9%	8,5%								
Kanada	S&P/TSX	2015-06-22	14 653,1	0,9%	-2,4%	-0,3%	4,0%								
Meksyk	IPC	2015-06-22	44 973,4	0,6%	0,9%	3,5%	6,3%								
Brazylia	BOVESPA	2015-06-22	53 749,4	0,2%	-0,9%	3,7%	7,5%								
Argentyna	MERVAL	2015-06-22	11 221,7	3,2%	1,1%	1,7%	42,0%								
Azja i Australia															
Japonia	NIKKEI 225	2015-06-22	20 428,2	1,3%	0,8%	5,2%	16,9%								
Hong Kong	Hang Seng	2015-06-22	27 080,9	1,2%	-2,8%	12,0%	17,2%								
Chiny	Shanghai Comp	2015-06-19	4 478,4	-6,3%	1,7%	25,5%	44,7%								
Indie	BSE30	2015-06-22	27 730,2	1,5%	-0,3%	-1,2%	0,9%								
Indonezja	JKSE	2015-06-22	4 959,3	-0,5%	-6,4%	-7,5%	-1,8%								
Izrael	TA 25	2015-06-22	1 703,5	-0,4%	-1,1%	4,6%	14,6%								
Korea	Kospi	2015-06-23	2 055,2	0,4%	-4,2%	0,9%	7,1%								
Australia	S&P/ASX 200	2015-06-22	5 610,2	0,2%	-0,9%	-5,2%	6,1%								

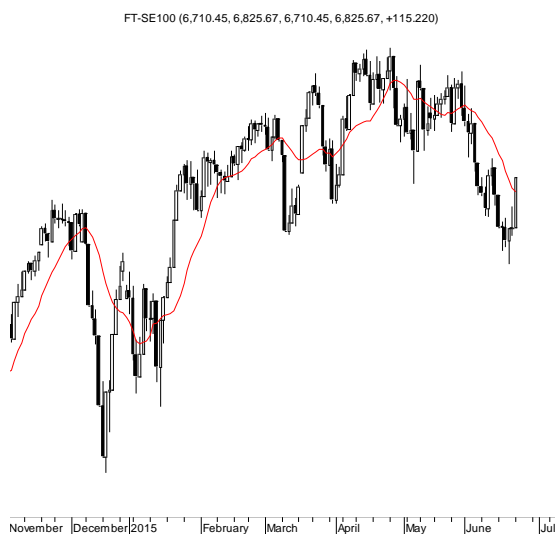
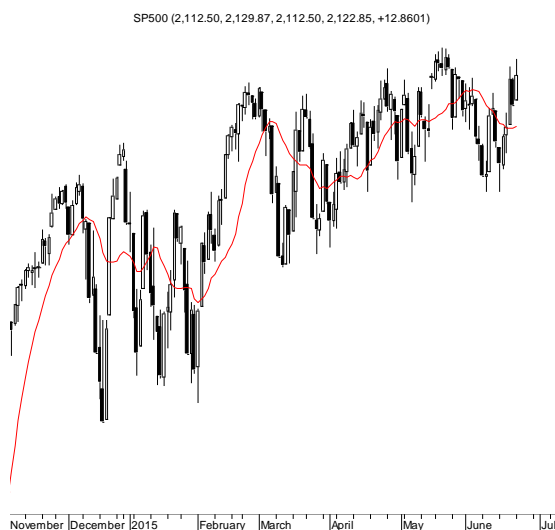
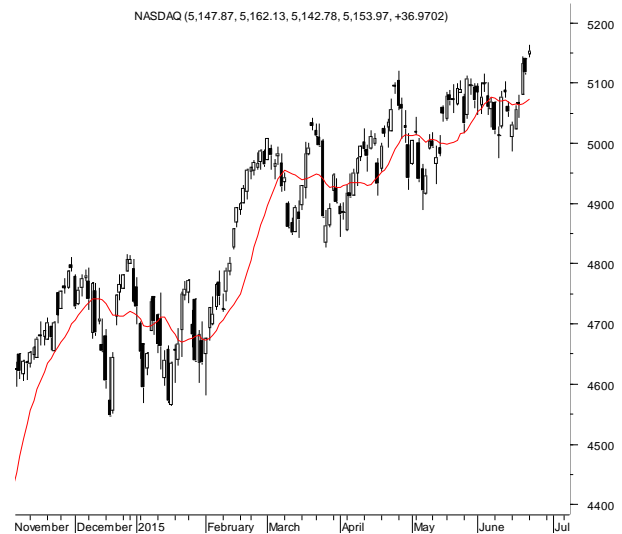
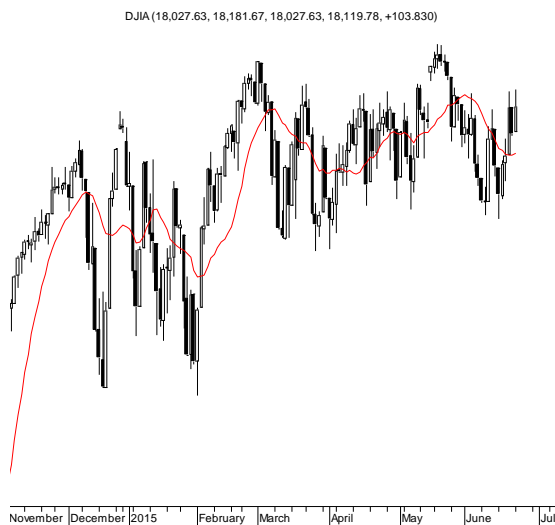
Źródło: Bloomberg

Wydział Analiz i Informacji Dom Maklerski BDM S.A.

ul. 3-go Maja 23, 40-096 Katowice, Tel.: 032 208 14 12, analizy@bdm.com.pl

Opracowanie ma charakter czysto informacyjny i zostało opracowane na podstawie informacji uznanych przez autorów za wiarygodne. Zawarte w nim komentarze są subiektywnymi poglądami autorów. Opracowanie i zawarte w nim komentarze nie są podstawą żadnej rekomendacji kupna bądź sprzedaży w rozumieniu obowiązującego prawa i nie powinny być tak interpretowane. Publikowanie w prasie lub w Internecie całości lub części opracowania wymaga zgody sporządzających raport.

RYNKI ZAGRANICZNE



Wydział Analiz i Informacji Dom Maklerski BDM S.A.

ul. 3-go Maja 23, 40-096 Katowice, Tel.: 032 208 14 12, analizy@bdm.com.pl

Opracowanie ma charakter czysto informacyjny i zostało opracowane na podstawie informacji uznanych przez autorów za wiarygodne. Zawarte w nim komentarze są subiektywnymi poglądami autorów. Opracowanie i zawarte w nim komentarze nie są podstawą żadnej rekomendacji kupna bądź sprzedaży w rozumieniu obowiązującego prawa i nie powinny być tak interpretowane. Publikowanie w prasie lub w Internecie całości lub części opracowania wymaga zgody sporządzających raport.