

**KONTRAKTY TERMINOWE NA WIG20**

**Wyniki sesji: piątek, 19 czerwca 2015**

	Wartość	zmiana	
Kurs otwarcia	2 329	27	1,17%
Kurs zamknięcia	2 307	-23	-0,99%
Kurs min.	2 307	14	0,61%
Kurs max.	2 335	5	0,21%
Wolumen obrotu	33 680	-3 315	-8,96%
Otwarte pozycje	87 432	799	0,92%

**System:**

Aktualna pozycja – krótka, sygnał otwarcia długiej - 2356

Ostatnia zmiana sygnału z długiej na krótką- 2500

Najbliższe poziomy oporu: 2379 2400 2470 2550

Najbliższe poziomy wsparcia: 2293 2230 2200 2100

FW20 (2,329.00, 2,335.00, 2,307.00, 2,307.00, -23.0000)



WIG20 (2,328.66, 2,331.87, 2,299.35, 2,299.35, -35.0100)



**Kolejna szansa na odreagowanie**

Ostatnie dwie próby odreagowania z poziomów 2350 i 2300 pkt nie udały się. Potężne wyprzedanie nie było przekonującym argumentem, choć od środowej, gołębiej konferencji FED zdecydowanie wzrosły szanse popytu. Pierwsza podwyżka stóp w głównej gospodarce świata została przesunięta przynajmniej do grudnia (z września), co powinno zwiększyć apetyt na ryzyko na rynkach wschodzących. Na zbiorczym indeksie MSCI EM widać już pierwsze jaskółki takiego ruchu. U nas piątkowa sesja (-1%, 2307 pkt) była zaburzona wygasaniem czerwcowej serii kontraktów terminowych. Z drugiej strony wciąż niepewność wprowadza Grecja. Pytanie czy upadnie, czy pozostanie jeszcze na jakiś czas w strefie euro pozostaje wciąż bez odpowiedzi, a tego rynki nie znoszą. W piątek EBC zwiększył finansowanie dla tamtejszych banków. W weekend Grecy przesłali do Brukseli nowe propozycje reform. Wydaje się więc, że dotychczas twarde stanowisko nowego rządu zaczyna mięknąć, co rynki mogą już podchwycić pod zawarcie porozumienia. Kontrakty na DAX już zyskują ponad 2%. Technika również jest po stronie popytu, bo średnioterminowo jesteśmy przy dolnej bandzie konsolidacji od 2013 roku (2250-2550 pkt), a krótkoterminowo mamy potężne wyprzedanie.

Krystian Brymora

**RYNEK AKCJI**

**Wyniki sesji: piątek, 19 czerwca 2015**

Indeks	52 tygodnie		Kurs otwarcia	Kurs zamknięcia	Zmiana [%]	Kurs min.	Kurs max.	Zakres wahań	Obrót [mln PLN]
	Kurs max.	Kurs min.							
WIG20	2 559,9	2 225,9	2 328,66	2 299,35	-1,50%	2 299,35	2 331,87	32,5	1 022,4
WIG30	2 782,4	2 408,2	2 546,80	2 518,24	-1,34%	2 518,24	2 552,78	34,5	1 074,2
mWIG40	3 961,0	3 217,9	3 705,72	3 683,99	-0,48%	3 674,14	3 719,37	45,2	160,1
sWIG80	14 107,4	11 281,0	13 173,31	13 111,18	-0,50%	13 103,35	13 173,67	70,3	28,7
WIG-PL	58 998,6	50 804,7	54 955,62	54 394,66	-0,71%	54 394,66	54 955,62	561,0	1 151,6
WIG	57 460,4	49 321,8	53 565,18	53 039,35	-0,69%	53 039,35	53 641,53	602,2	1 162,3

Spółka	Cena [PLN]	Mkt Cap [mln PLN]	zmiana %				zmiana % względem WIG30			
			dzienna	1M	3M	6M	dzienna	1M	3M	6M
ALIOR BANK	91,42	6 630	3,7%	-1,2%	9,9%	15,0%	5,0%	6,8%	13,5%	14,4%
ASSECOPOL	58,73	4 875	1,0%	0,1%	2,5%	12,1%	2,4%	8,2%	6,1%	11,5%
BANK HANDLOWY	95,50	12 478	-2,6%	-13,3%	-14,9%	-11,2%	-1,2%	-5,3%	-11,3%	-11,8%
BOGDANKA	56,90	1 935	-2,3%	-33,7%	-31,4%	-42,5%	-1,0%	-25,7%	-27,8%	-43,1%
BORYSZEW	6,00	1 440	0,2%	-4,5%	-3,5%	4,0%	1,5%	3,6%	0,1%	3,4%
BZ WBK	321,85	31 939	-3,9%	-10,1%	-6,2%	-13,0%	-2,6%	-2,1%	-2,6%	-13,6%
CCC	174,40	6 697	-1,0%	-3,5%	-5,1%	24,1%	0,3%	4,5%	-1,5%	23,6%
CYFROWY POLSAT	23,92	15 298	-2,6%	-4,3%	-2,7%	-2,0%	-1,3%	3,8%	0,9%	-2,5%
ENEA	15,77	6 962	-1,4%	-5,3%	-5,0%	-0,2%	-0,1%	2,7%	-1,4%	-0,8%
EUROCASH	37,77	5 238	-1,4%	2,1%	14,5%	-0,7%	-0,1%	10,1%	18,0%	-1,2%
GRUPA AZOTY	75,61	7 500	-0,9%	-2,8%	-1,9%	16,3%	0,4%	5,2%	1,7%	15,8%
GTC	6,35	2 231	5,8%	4,3%	21,6%	16,9%	7,2%	12,3%	25,2%	16,4%
ING BSK	129,10	16 796	0,1%	-10,6%	-5,8%	-7,1%	1,4%	-2,6%	-2,2%	-7,7%
JSW	11,09	1 302	-5,6%	-31,4%	-42,2%	-34,4%	-4,3%	-23,4%	-38,6%	-34,9%
KERNEL	37,90	3 020	0,3%	2,4%	-2,5%	24,7%	1,6%	10,5%	1,0%	24,1%
KGHM	110,25	22 050	-1,9%	-12,8%	-8,3%	-0,4%	-0,6%	-4,7%	-4,7%	-0,9%
LOTOS	28,58	5 284	-0,2%	-7,0%	9,9%	10,3%	1,1%	1,0%	13,5%	9,8%
LPP	6 770,00	12 397	-0,4%	-15,3%	-4,6%	-10,1%	0,9%	-7,3%	-1,1%	-10,7%
mBANK	416,50	17 581	-2,5%	-8,8%	-9,4%	-16,7%	-1,1%	-0,7%	-5,8%	-17,3%
NETIA	5,45	1 897	-2,5%	-11,4%	-8,4%	-4,2%	-1,2%	-3,3%	-4,8%	-4,8%
ORANGE POLSKA	8,60	11 286	-3,3%	-17,6%	-10,0%	2,0%	-1,9%	-9,6%	-6,5%	1,5%
PEKAO	170,85	44 843	-5,9%	-11,2%	-9,8%	-5,7%	-4,6%	-3,2%	-6,3%	-6,2%
PGE	18,40	34 404	-0,9%	-8,7%	-10,5%	-2,1%	0,5%	-0,6%	-6,9%	-2,7%
PGNIG	6,89	40 651	0,6%	6,0%	30,0%	57,7%	1,9%	14,0%	33,6%	57,1%
PKNORLEN	70,55	30 175	0,6%	-2,1%	23,8%	44,0%	1,9%	6,0%	27,4%	43,4%
PKOBP	30,96	38 700	-0,1%	-13,2%	-13,4%	-12,5%	1,2%	-5,1%	-9,8%	-13,1%
PZU	425,00	36 700	-1,7%	-8,6%	-12,0%	-11,8%	-0,3%	-0,5%	-8,4%	-12,3%
SYNTHOS	4,61	6 100	-0,9%	-1,7%	5,7%	13,0%	0,5%	6,3%	9,3%	12,4%
TAURON	4,32	7 571	-1,6%	-6,7%	-8,9%	-13,3%	-0,3%	1,3%	-5,3%	-13,8%
TVN	19,14	6 752	1,2%	6,9%	12,0%	11,7%	2,6%	15,0%	15,6%	11,1%

## KOMENTARZ PO SESJI

### Komentarz po sesji:

#### Ostatnie dni spadków ?

Dzisiejsza sesja przypominała nieco zachowanie GPW w środę. Dzień zaczęliśmy stabilnie, a lekki minus WIG20 wynikał z odcięcia prawa do dywidendy z akcji Pekao. Przez kilka godzin poruszaliśmy się w okolicy wczorajszego zamknięcia z niewielkimi obrotami i tak jak w środę z tego spokojnego handlu nagle przyszła wyraźna, kilkugodzinna fala zniżkowa. Na szczęście poza tym podobieństwem było kilka istotnych różnic w stosunku do sesji środowej. Po pierwsze spadkowi nie towarzyszył wzrost obrotów (one wzrosły dopiero w ostatniej godzinie), a po drugie był on dostosowaniem się do analogicznego ruchu niemieckiego DAXa, który o tej samej porze rozpoczął dziś mocny ruch w dół. Poza tym obraz sesji znacząco zaburza fakt, że dziś wygasła czerwona seria kontraktów terminowych i opcji, co zwykle zmniejsza znaczenie kreowanych przez WIG20 ruchów. W związku z tym do ostatecznego spadku indeksu blue chips o 1,5% podchodziłbym neutralnie. W perspektywie najbliższych tygodni nadal widziałbym bardzo mocne szanse dla popytu. Podstawą do wzrostu jest połączenie gołębiego FEDu oraz wyprzedania na wszystkich emerging markets, a bodźcem do rozpoczęcia fali wzrostowej będzie globalny powrót apetytu na ryzyko. On powinien przyjść po sukcesie negocjacji z Grecją, albo po fiasku, które zainicjuje ostatnią (moim zdaniem nietrwałą) falę spadkową na giełdach. Najsilniejsze w odbiciu na GPW powinny być akcje banków- zarówno w gronie największych spółek jak i na szerokim rynku ich kursy ucierpiały zdecydowanie za mocno.

Piotr Kaczmarek, CFA

## WYKRES DNIA

Notowania Czerwonej Torebki schodzą na nowe minima. Od debiutu w styczniu 2013 akcje straciły już blisko 90%.

### Czerwona Torebka daily



Źródło: Dom Maklerski BDM S.A., Bloomberg

## INFORMACJE ZE SPÓŁEK

<b>Molmedica</b>	Sąd Rejonowy w Poznaniu wydał postanowienie o upadłości likwidacyjnej spółki Molmedica
<b>Enter Air</b>	<p>Przedział cenowy w ofercie linii czarterowej Enter Air ustalono na 15-19 zł.</p> <p>Spółka spodziewa się, że odnowienie floty istotnie wpłynie na poprawę jej rentowności. W związku z programem inwestycyjnym opiewającym na ok. 1,24 mld zł do 2021 r. spółka nie myśli o wypłacie dywidendy.</p> <p>Poniżej planowany harmonogram oferty publicznej Enter Air</p> <p>19 czerwca - podanie do publicznej wiadomości ceny maksymalnej akcji</p> <p>22 czerwca - rozpoczęcie budowy księgi popytu; rozpoczęcie przyjmowania zapisów od inwestorów indywidualnych oraz uprawnione podmioty</p> <p>30 czerwca - zakończenie przyjmowania zapisów od inwestorów indywidualnych oraz uprawnione podmioty</p> <p>1 lipca - zakończenie budowy księgi popytu, ustalenie ostatecznej ceny akcji oraz ostatecznej liczby akcji oferowanych poszczególnym kategoriom inwestorów</p> <p>2 lipca - rozpoczęcie składania zapisów od inwestorów instytucjonalnych</p> <p>6 lipca - zakończenie składania zapisów od inwestorów instytucjonalnych</p> <p>7 lipca - przydział akcji i zamknięcie oferty</p> <p>16 lipca - przewidywany pierwszy dzień notowania praw do akcji na GPW</p>
<b>PKP Cargo</b>	PKP Cargo chce zwiększyć do 96,5 mln zł maksymalne szacowane zobowiązania, wynikające z przeprowadzenia programu dobrowolnych odejść - podała spółka w komunikacie. Pierwotnie zakładano, że będzie to kwota do 19,7 mln zł. W okresie zapisów do PDO zgłosiło się 1191 pracowników spółki. Wcześniej mowa była o ok. 250 pracownikach.
<b>Orbis</b>	Orbis planuje emisję obligacji o łącznej wartości nominalnej 300 mln zł. Ma do niej dojść 26 czerwca tego roku. Dzień wykupu to 26 czerwca 2020 r.
<b>Relpol</b>	<p>Norges Bank zszedł poniżej progu 5 proc. w akcjonariacie Relpolu. Przed transakcją sprzedaży papierów firmy bank miał 5,55 proc. jej akcji. Po sprzedaży ma 4,95 proc. akcji.</p> <p>Akcjonariusze spółki zdecydowali o wypłacie 0,38 zł brutto dywidendy na akcję z zeszłorocznego zysku. Łącznie na ten cel trafi 3,7 mln zł. Dniem dywidendy jest 13 lipca, a dniem jej wypłaty 28 lipca 2015 roku.</p>
<b>Wojas</b>	Akcjonariusze Wojasa zdecydowali o wypłacie 0,30 zł dywidendy na akcję z zysku za 2014 r. Łącznie na ten cel trafi 3,8 mln zł. Dniem dywidendy jest 3 września, a dniem jej wypłaty 24 września 2015 r.
<b>Acartus</b>	Acartus chce wypłacić 0,02 zł dywidendy na akcję. Rada nadzorcza firmy zaakceptowała propozycję zarządu.
<b>Kęty</b>	Grupa Kęty wypłaci za 2014 rok 14,41 zł dywidendy na akcję. Dniem ustalenia prawa do dywidendy jest 16 lipca 2015 roku. Dywidenda zostanie wypłacona w dwóch ratach, a dniami wypłaty dywidendy są: 5 sierpnia (dywidenda w wysokości 10,70 zł/akcję) oraz 4 grudnia (dywidenda w wysokości 3,71 zł/akcję).
<b>Qumak</b>	<p>Urząd Marszałkowski województwa dolnośląskiego zawarł ugodę z Qumakiem w sprawie projektu e-Dolny Śląsk (EDŚ). W ramach ugody, urząd zdecydował się na odkupienie od Qumaka części wykonanych przez spółkę prac za łączną kwotę 1,65 mln zł brutto. Dodatkowo strony zrzekły się wzajemnych roszczeń, a Qumak zobowiązał się do skutecznego wycofania pozwu.</p> <p>BDM: Informacja pozytywna. W związku z problemami związanymi z tym projektem wokół spółki narastał negatywny sentyment z uwagi na wysokość naliczonych kar, Urząd Marszałkowski domagał się 34 mln PLN, a Qumak ponad 95 mln PLN, przy czym kapitalizacja spółki wynosi nieco powyżej 100 mln PLN. Kwota będąca przedmiotem ugody nie wpłynie jednak na zmniejszenie rezerw zawiązanych w związku z zerwaniem tego kontraktu, gdyż dotyczą one aktywów, które mogły być wykorzystane tylko przy projekcie EDŚ i wg spółki nie będą mogły być skomercjalizowane w żaden inny sposób. Te prace, które są przedmiotem ugody były wcześniej zakwalifikowane jako możliwe do zbycia.</p>
<b>Integer</b>	InPost, przygotowująca się do IPO spółka z grupy Integer, nie planuje przeprowadzania emisji przy okazji oferty publicznej. InPost chce regularnie wypłacać dywidendę.

Źródło: Dom Maklerski BDM S.A., spółki, PAP

**INDEKSY I WSKAŹNIKI**

		zmiana					
indeks/ticker	data	kurs	1D	1M	3M	6M	
<b>świat</b>							
MSCI AC World	2015-06-19	433,6	-0,3%	-1,9%	2,2%	4,8%	
MSCI World	2015-06-19	1 780,6	-0,3%	-1,4%	2,2%	4,9%	
MSCI EM	2015-06-19	977,6	-0,3%	-6,1%	1,7%	4,4%	
MSCI BRIC	2015-06-19	283,9	-0,5%	-5,8%	7,2%	10,9%	
<b>Europa Środkowa, Wschodnia i Południowa</b>							
Polska	WIG	2015-06-19	53 408,5	-0,7%	-6,9%	-2,0%	3,4%
Polska	WIG20	2015-06-19	2 334,4	-0,8%	-7,8%	-2,2%	0,9%
Polska	mWIG40	2015-06-19	3 701,7	-0,5%	-5,8%	-1,9%	6,7%
Polska	sWIG80	2015-06-19	13 177,2	-0,5%	-4,6%	-2,5%	10,3%
Węgry	BUX	2015-06-19	21 529,1	-0,3%	-3,9%	13,5%	31,1%
Czechy	PX	2015-06-19	967,4	0,8%	-3,4%	-2,8%	7,3%
Bułgaria	Sofix	2015-06-19	483,9	-0,2%	-0,7%	-3,2%	-6,3%
Rosja	Micex	2015-06-19	1 663,0	0,2%	0,9%	4,3%	16,3%
Rosja	RTS (USD)	2015-06-19	981,8	-1,5%	-7,9%	15,0%	27,6%
Rumunia	BET	2015-06-19	7 279,7	0,1%	-2,2%	5,3%	7,7%
Turcja	ISE 100	2015-06-19	81 932,5	0,6%	-6,2%	3,5%	1,6%
<b>Europa Zachodnia</b>							
	Euro Stoxx 50	2015-06-19	3 450,5	0,2%	-5,3%	-3,7%	12,9%
W. Brytania	FTSE 100	2015-06-19	6 707,9	0,0%	-3,7%	-2,6%	4,8%
Francja	CAC40	2015-06-19	4 803,5	0,2%	-5,2%	-2,1%	16,3%
Niemcy	DAX	2015-06-19	11 100,3	-0,5%	-6,9%	-7,2%	12,8%
Hiszpania	IBEX 35	2015-06-19	10 871,9	0,7%	-4,6%	0,0%	8,0%
Holandia	AEX	2015-06-19	473,0	0,5%	-4,7%	-2,8%	15,7%
Szwecja	OMX 30	2015-06-18	1 567,5	-0,3%	-3,6%	-5,4%	11,9%
Austria	ATX	2015-06-19	2 443,4	-0,5%	-7,2%	-1,7%	16,2%
<b>Ameryka Północna i Południowa</b>							
USA	DJIA	2015-06-19	18 115,8	-0,6%	-1,4%	0,9%	2,4%
USA	S&P500	2015-06-19	2 121,2	-0,5%	-0,7%	1,5%	2,9%
USA	Nasdaq Comp	2015-06-19	5 132,9	-0,3%	1,0%	2,8%	8,1%
Kanada	S&P/TSX	2015-06-19	14 770,6	-0,8%	-2,8%	-0,8%	2,8%
Meksyk	IPC	2015-06-19	45 120,8	-0,3%	-0,7%	2,6%	6,6%
Brazylia	BOVESPA	2015-06-19	54 238,6	-0,9%	-3,2%	5,5%	8,3%
Argentyna	MERVAL	2015-06-19	11 263,7	-0,4%	-3,8%	0,7%	39,9%
<b>Azja i Australia</b>							
Japonia	NIKKEI 225	2015-06-19	20 174,2	0,9%	0,7%	4,3%	15,5%
Hong Kong	Hang Seng	2015-06-19	26 760,5	0,2%	-2,8%	10,3%	17,3%
Chiny	Shanghai Comp	2015-06-19	4 785,4	-6,3%	1,7%	25,5%	44,7%
Indie	BSE30	2015-06-19	27 316,2	0,8%	-0,7%	-3,4%	0,6%
Indonezja	JKSE	2015-06-19	4 985,0	0,8%	-5,0%	-7,2%	-1,6%
Izrael	TA 25	2015-06-21	1 684,9	-0,2%	0,1%	6,7%	13,7%
Korea	Kospi	2015-06-22	2 047,0	0,2%	-3,5%	0,4%	7,4%
Australia	S&P/ASX 200	2015-06-19	5 597,0	1,3%	-0,3%	-5,0%	7,9%

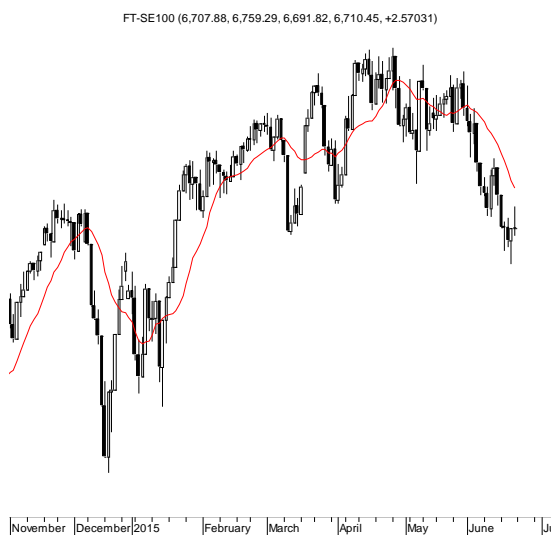
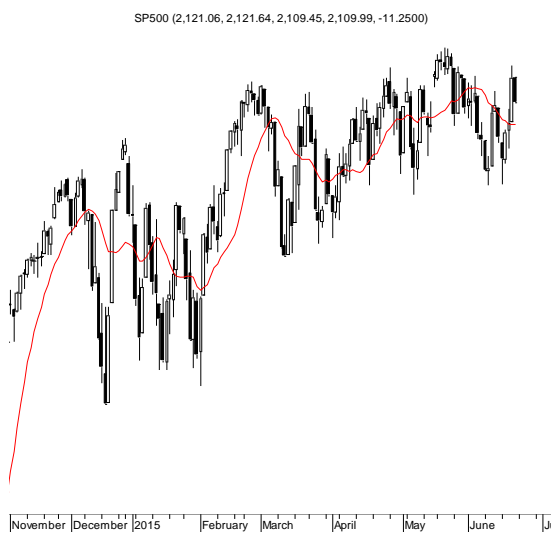
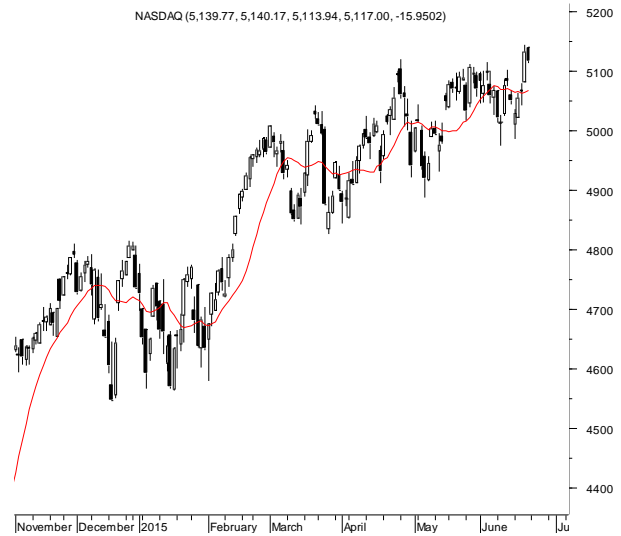
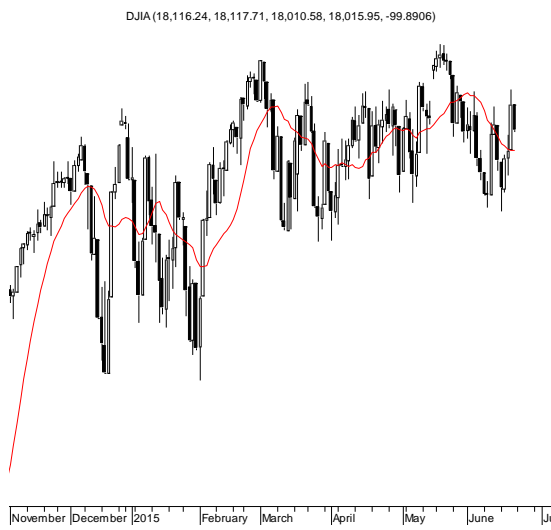
		zmiana					
indeks/ticker	data	kurs	1D	1M	3M	6M	
<b>pozostałe wskaźniki</b>							
<b>surowce</b>							
Miedź	LME 3M	2015-06-19	5 755,0	0,2%	-7,5%	-1,7%	-10,1%
Ropa	WTI Crude	2015-06-19	59,6	-1,4%	-0,2%	19,2%	4,0%
Złoto	Spot \$/oz	2015-06-19	1 201,8	0,1%	-0,3%	1,5%	1,8%
Aluminium	LME 3M	2015-06-19	1 701,0	-0,2%	-4,9%	-4,4%	-10,8%
<b>obligacje i rynek pieniężny</b>							
Polska	5yr yield	2015-06-19	2,777	-1,3%	16,8%	41,1%	27,0%
Polska	10yr yield	2015-06-19	3,283	-1,2%	16,7%	41,4%	27,4%
Polska	WIBOR 3M	2015-06-19	1,610	0,0%	1,9%	3,9%	-17,9%
Polska	WIBOR 6M	2015-06-19	1,690	0,6%	3,0%	8,3%	-13,3%
USA	10yr yield	2015-06-19	2,258	-3,3%	2,2%	17,0%	4,6%
Niemcy	10yr yield	2015-06-19	0,752	-6,9%	24,5%	308,7%	25,1%
Japonia	10yr yield	2015-06-19	0,423	-5,8%	1,0%	28,6%	25,1%
Hiszpania	10yr yield	2015-06-19	2,273	-0,4%	27,6%	92,5%	36,2%
Irlandia	10yr yield						
Portugalia	10yr yield	2015-06-19	3,045	-2,2%	25,4%	86,5%	12,8%
Włochy	10yr yield	2015-06-19	2,097	-0,9%	29,8%	118,4%	27,2%
<b>kursy walut</b>							
	EUR/PLN	2015-06-19	4,180	0,3%	1,7%	1,7%	-1,9%
	USD/PLN	2015-06-19	3,682	0,5%	-1,3%	-2,0%	5,9%
	CHF/PLN	2015-06-19	4,010	1,0%	1,5%	3,3%	13,2%
	EUR/USD	2015-06-19	1,135	-0,2%	3,1%	3,8%	-7,3%
	USD/JPY	2015-06-19	122,710	-0,3%	1,0%	2,4%	2,4%

Źródło: Bloomberg

Wydział Analiz i Informacji Dom Maklerski BDM S.A.  
ul. 3-go Maja 23, 40-096 Katowice, Tel.: 032 208 14 12, analizy@bdm.com.pl

Opracowanie ma charakter czysto informacyjny i zostało opracowane na podstawie informacji uznanych przez autorów za wiarygodne. Zawarte w nim komentarze są subiektywnymi poglądami autorów. Opracowanie i zawarte w nim komentarze nie są podstawą żadnej rekomendacji kupna bądź sprzedaży w rozumieniu obowiązującego prawa i nie powinny być tak interpretowane. Publikowanie w prasie lub w Internecie całości lub części opracowania wymaga zgody sporządzających raport.

**RYNKI ZAGRANICZNE**



Wydział Analiz i Informacji Dom Maklerski BDM S.A.

ul. 3-go Maja 23, 40-096 Katowice, Tel.: 032 208 14 12, analizy@bdm.com.pl

Opracowanie ma charakter czysto informacyjny i zostało opracowane na podstawie informacji uznanych przez autorów za wiarygodne. Zawarte w nim komentarze są subiektywnymi poglądami autorów. Opracowanie i zawarte w nim komentarze nie są podstawą żadnej rekomendacji kupna bądź sprzedaży w rozumieniu obowiązującego prawa i nie powinny być tak interpretowane. Publikowanie w prasie lub w Internecie całości lub części opracowania wymaga zgody sporządzających raport.