

KONTRAKTY TERMINOWE NA WIG20

Wyniki sesji: czwartek, 18 czerwca 2015

	Wartość	zmiana	
Kurs otwarcia	2 302	-51 -2,17%	
Kurs zamknięcia	2 330	24 1,04%	
Kurs min.	2 293	-9 -0,39%	
Kurs max.	2 330	-31 -1,31%	
Wolumen obrotu	36 972	-26 123 -41,40%	
Otwarte pozycje	86 643	4 107 4,98%	

kursy FW20U1520

System:

Aktualna pozycja – krótka, sygnał otwarcia długiej - 2364

Ostatnia zmiana sygnału z długiej na krótką- 2500

Najbliższe poziomy oporu: 2379 2400 2470 2550

Najbliższe poziomy wsparcia: 2300 2292 2230 2200

FW20 (2,302.00, 2,330.00, 2,293.00, 2,330.00, +22.0000)



WIG20 (2,315.57, 2,335.94, 2,304.33, 2,334.36, +12.9702)



Wiedzmy na dużym wyprzedaniu

Od maja kontrakty zniósł już całą falę wzrostową budowaną przez 4 miesiące (styczeń-kwiecień'15). Straty sięgają 7-8%. W końcówce ubiegłego tygodnia pojawiły się szanse na odreagowanie z poziomu ok. 2350 pky. Niestety, solidne wyprzedanie (RSI poniżej 30 pkt) nie wystarczyło i na fali pogarszających się nastrojów w Europie dosięgła nas kolejna przecena sprowadzająca kontrakt lekko poniżej 2300 pkt. Warto dodać, że obok Grecji byliśmy relatywnie najsłabszą giełdą na Starym Kontynencie. Wczoraj byki ponownie przypuścili atak i udało im się wypracować lekki wzrost (2330 pkt). Średnioterminowo poziomy te mogą już być bardzo zachęcające dla strony popytowej. Od 2013 roku trwa trend boczny w zakresie 2250-2550 pkt. Jesteśmy przy dolnej bandzie więc apetyty byków rosną. Dziś również wygasanie czerwcowej serii kontraktów, czyli tzw. wiedzmy. Poprzednie rolowanie odbywało się przy poziomach ok. 2400 pkt, więc jeśli na rynku był duży niedźwiedź to ma już zarobek. Kolejna seria wrześniowa handlowana jest z ok. 7 pkt premią. Na rynkach zagranicznych wróciły lepsze nastroje. Co prawda z Grecji nie ma nowych, znaczących sygnałów (ponoć Grecy miękna), ale powody do wzrostu dała już środowa konferencja FED. Konsensus pierwszej podwyżki stóp procentowych po wystąpieniu Janet Yellen i nowych projekcjach makro (obniżone tempo wzrostu gospodarczego) zaczął się przesunąć z września na grudzień, co pomogło akcjom i osłabiło dolara (EUR/USD 1,14).

Krystian Brymora

RYNEK AKCJI

Wyniki sesji: czwartek, 18 czerwca 2015

Indeks	52 tygodnie		Kurs otwarcia	Kurs zamknięcia	Zmiana [%]	Kurs min.	Kurs max.	Zakres wahań	Obrót [mln PLN]
	Kurs max.	Kurs min.							
WIG20	2 559,9	2 225,9	2 315,6	2 334,4	0,6%	2 304,3	2 335,9	31,6	638,7
WIG30	2 782,4	2 408,2	2 542,0	2 552,4	0,5%	2 522,4	2 555,3	32,9	680,2
mWIG40	3 961,0	3 217,9	3 697,1	3 701,7	0,1%	13 099,6	13 177,2	77,6	128,5
sWIG80	14 107,4	11 281,0	13 140,2	13 177,2	0,0%	3 677,6	3 708,2	30,6	16,0
WIG-PL	58 998,6	50 804,7	54 352,8	54 784,1	0,4%	54 352,8	54 784,1	431,3	754,0
WIG	57 460,4	49 321,8	53 205,7	53 408,5	0,4%	52 869,3	53 423,0	553,7	760,8

Spółka	Cena [PLN]	Mkt Cap [mln PLN]	zmiana %				zmiana % względem WIG30			
			dzienna	1M	3M	6M	dzienna	1M	3M	6M
ALIOR BANK	88,18	6 395	1,7%	-6,2%	7,0%	15,1%	1,2%	1,1%	8,6%	12,7%
ASSECOPOL	58,12	4 824	-2,3%	0,6%	1,3%	12,7%	-2,7%	7,8%	2,9%	10,3%
BANK HANDLOWY	98,01	12 806	-2,2%	-10,5%	-12,4%	-7,6%	-2,7%	-3,2%	-10,8%	-10,1%
BOGDANKA	58,24	1 981	0,4%	-31,9%	-30,3%	-40,6%	0,0%	-24,6%	-28,7%	-43,0%
BORYSZEW	5,99	1 438	-0,2%	-4,9%	-3,4%	2,2%	-0,6%	2,3%	-1,8%	-0,2%
BZ WBK	335,00	33 244	4,3%	-11,5%	-3,4%	-10,7%	3,9%	-4,2%	-1,8%	-13,2%
CCC	176,15	6 764	2,1%	-5,8%	-4,8%	24,0%	1,7%	1,4%	-3,1%	21,6%
CYFROWY POLSAT	24,57	15 714	2,0%	-2,5%	-4,8%	1,3%	1,5%	4,7%	-3,1%	-1,1%
ENEA	16,00	7 063	0,4%	-6,5%	-1,8%	0,9%	-0,1%	0,8%	-0,2%	-1,5%
EUROCASH	38,32	5 314	0,0%	3,3%	16,1%	0,6%	-0,5%	10,5%	17,8%	-1,9%
GRUPA AZOTY	76,31	7 570	-2,2%	-4,7%	-3,4%	21,4%	-2,6%	2,5%	-1,8%	19,0%
GTC	6,00	2 108	2,6%	-1,0%	14,9%	7,1%	2,1%	6,3%	16,6%	4,7%
ING BSK	129,00	16 783	-2,1%	-13,2%	-4,4%	-5,0%	-2,5%	-5,9%	-2,8%	-7,4%
JSW	11,75	1 380	-5,2%	-25,6%	-40,5%	-32,5%	-5,7%	-18,3%	-38,9%	-34,9%
KERNEL	37,80	3 012	-1,2%	2,3%	5,2%	28,6%	-1,6%	9,5%	6,8%	26,2%
KGHM	112,40	22 480	0,4%	-11,2%	-4,2%	0,4%	-0,1%	-4,0%	-2,5%	-2,0%
LOTOS	28,65	5 297	0,2%	-7,0%	13,7%	10,6%	-0,3%	0,3%	15,3%	8,2%
LPP	6 796,50	12 445	-1,5%	-11,8%	-0,8%	-10,1%	-2,0%	-4,6%	0,9%	-12,6%
mBANK	427,00	18 024	-2,7%	-10,1%	-5,7%	-13,0%	-3,2%	-2,9%	-4,1%	-15,5%
NETIA	5,59	1 946	-3,0%	-8,1%	-5,6%	-0,4%	-3,4%	-0,8%	-3,9%	-2,8%
ORANGE POLSKA	8,89	11 667	1,6%	-12,9%	-6,4%	6,6%	1,1%	-5,7%	-4,8%	4,2%
PEKAO	181,60	47 665	1,1%	-5,3%	-3,7%	0,2%	0,6%	2,0%	-2,0%	-2,3%
PGE	18,56	34 703	-2,8%	-7,9%	-9,2%	0,2%	-3,2%	-0,6%	-7,6%	-2,3%
PGNIG	6,85	40 415	3,2%	6,0%	30,5%	58,9%	2,7%	13,3%	32,1%	56,5%
PKNORLEN	70,15	30 004	3,7%	-4,2%	24,3%	43,8%	3,2%	3,0%	25,9%	41,3%
PKOBP	31,00	38 750	-0,4%	-11,6%	-12,8%	-12,2%	-0,8%	-4,3%	-11,2%	-14,7%
PZU	432,20	37 321	-0,5%	-7,4%	-9,8%	-9,2%	-0,9%	-0,1%	-8,1%	-11,6%
SYNTHOS	4,65	6 153	-0,4%	-1,1%	6,7%	16,3%	-0,9%	6,2%	8,3%	13,8%
TAURON	4,39	7 694	-0,9%	-8,0%	-5,0%	-10,6%	-1,4%	-0,7%	-3,3%	-13,0%
TVN	18,91	6 670	-0,7%	3,6%	7,9%	9,9%	-1,2%	10,9%	9,5%	7,5%

KOMENTARZ PO SESJI

Komentarz po sesji:

Odbicie w kiepskim stylu

Po fatalnej środowowej sesji dziś indeks WIG20 zanotował wzrost. W pierwszej części notowań kontynuowaliśmy spadki, ponownie reagując na słabość giełd europejskich, a w kolejnych godzinach wraz z poprawą zewnętrzną byki powoli zdobywały kolejne punkty na wykresie WIG20. Ostateczny wynik to 0,5% wzrost WIG20, który można uznać za spore rozczarowanie. Zwyżka należała nam się tylko na zasadzie polepszenia w otoczeniu, wciąż jednak jesteśmy daleko od poziomów straconych na sesji wczorajszej. Problem z odreagowaniem dobrze ilustruje też szeroki rynek, gdzie po wczorajszych wyraźnych spadkach dziś popyt zdobył się jedynie na 0,1% odbicie mWGI40, a sWIG80 skończył dzień prawie bez zmian (-0,01%). Głównym winowajcom słabej postawy GPW jest moim zdaniem bank PKO BP. To jego agresywna wyprzedaż w dużej mierze przyczyniła się do wczorajszej drastycznej przeceny rynku, a dziś mimo poprawy zewnętrznej i odbicia WIG20 do końca dnia podaź nie pozwalała na odbicie akcjom banku. Skończyły one dzień 0,35% spadkiem przy największym na rynku obrocie 141 milionów złotych. Gdy źródło tej mocnej podaży się wyczerpie, akcje banku powinny bardzo mocno i szybko odbić, na to samo zasługuje zresztą cały rynek. Poczuciem powinno być dla nas to, że po wczorajszym gołym wydzwieku posiedzenia FED lepiej zaczęły zachowywać się emerging markets. WIG20 jest mocno skorelowany z indeksem MSCI EM i samo zrównanie nas z benchmarkiem powinno spowodować wyskok WIG20 do zeszytygodniowych maksimów. W dodatku moim zdaniem po decyzji FED wzrosło prawdopodobieństwo, że cały ten koszyk w najbliższym czasie powinien zachowywać się wyraźnie lepiej. Mimo rozczarowującej sesji, od zeszłego tygodnia optymiści wciąż mają lepsze argumenty.

Piotr Kaczmarek, CFA

WYKRES DNIA

Grecka giełda mocno traci w wyniku niekończących się zawirowań ze spłatą długu wobec MFV i wizją możliwego grexitu. Athex znajduje się obecnie najniżej od blisko 3 lat.

Notowania Athex



Źródło: Dom Maklerski BDM S.A., Bloomberg

INFORMACJE ZE SPÓŁEK

Grupa Azoty	WZ Grupy Azoty, zgodnie z wcześniejszą rekomendacją zarządu, podjęło decyzję o niewypłaceniu dywidendy z zysku za 2014 rok i przeznaczeniu go w całości na kapitał zapasowy.
Excelence	WZ notowanej na NewConnect spółki Excellence zdecydowało o niewypłaceniu dywidendy z zysku za 2014 rok - podała spółka w komunikacie. Zarząd spółki rekomendował wcześniej wypłatę 8 gr dywidendy na akcję, czyli łącznie 1,26 mln PLN
Sfinks	Sieć restauracyjna Sfinks i spółka Da Grasso zawarły umowę w związku z rozważanym przez nie zamiarem podjęcia współpracy i negocjacji, w rezultacie której nie można wykluczyć zawarcia przez Sfinks umowy nabycia 100 % udziałów Da Grasso. Sfinks szacuje, że negocjacje w tej sprawie zakończą się do 31 lipca 2015 roku.
Gwarant Agencja Ochrony	WZ spółki Gwarant Agencja Ochrony zdecydowało o wypłacie 0,40 PLN dywidendy na akcję z zeszłorocznego zysku. Łącznie na dywidendę trafi 2 mln PLN. Dzień dywidendy ustalono na 16 lipca, a jej wypłata nastąpi 31 lipca.
Prochem	WZ Prochemu uchwaliło, aby z zysku za 2014 r. spółka wypłaciła 0,35 PLN dywidendy na akcję, czyli łącznie 1,36 mln PLN. Dzień dywidendy ustalono na 30 czerwca, a jej wypłata nastąpi 17 lipca.
Krka	WZ Krki zdecydowało o wypłacie 2,2 euro brutto dywidendy na akcję z zysku za 2014 rok. Łącznie na dywidendę trafi ok. 71,7 mln euro. W komunikacie podano, że dniem dywidendy będzie 23 czerwca, a jej wypłata nastąpi w terminie do 60 dni od podjęcia uchwały.
PKO BP	Komisja Nadzoru Finansowego zdecydowała o przejęciu Spółdzielczej Kasy Oszczędnościowo – Kredytowej Wesoła przez PKO BP
Bogdanka	Walne Zgromadzenie Bogdanki zdecydowało o wypłacie 3,5 PLN dywidendy na akcję. Łącznie na dywidendę trafi 119,05 mln PLN a pozostała kwota z zysku netto w wysokości 272,94 mln PLN trafi na kapitał zapasowy. Dzień ustalenia prawa do dywidendy ustalono na 17 września, a dniem wypłaty dywidendy będzie 8 października 2015 r.
Lokum Deweloper	Lokum Deweloper planuje podwojenie udziału w rynku deweloperskim we Wrocławiu oraz wejście do Krakowa i Warszawy. Plany rozwoju chce częściowo sfinansować z planowanej na II poł. 2015 r. oferty publicznej akcji na GPW
JSW	Na tym etapie zarząd JSW nie widzi zasadności emisji akcji, nie prowadzi prac związanych z tym procesem.
Vivid Games	Vivid Games, z publicznej emisji 2 mln akcji s. D chce pozyskać do 2,5 mln euro. Book building na akcje spółki zostanie przeprowadzony pomiędzy 24 a 25 czerwca, zapisy na akcje w transzy inwestorów indywidualnych przyjmowane będą od 26 czerwca do 2 lipca
Global City Holdings	Fundusze będące akcjonariuszami spółki Global City Holdings poinformowały, że 15 czerwca wygasła umowa o współpracy, jaką zawarły 12 maja w celu ochrony swych praw
Amika	Akcjonariusze Amiki zdecydowali w środę o przeznaczeniu na dywidendę z zeszłorocznego zysku 23,3 mln PLN co daje 3 PLN brutto na akcję. Dniem dywidendy jest 26 czerwca, a dniem jej wypłaty 14 lipca 2015 roku.
Duda	Zakup akcji PKM Duda traktujemy jako inwestycję długoterminową. Chcemy być większością akcjonariuszem, który ma decydujący wpływ na grupę - mówi Andrzej Goździkowski, prezes Cedrobu i szef RN PKM Duda. (Parkiet)

Źródło: Dom Maklerski BDM S.A., spółki, PAP

INDEKSY I WSKAŹNIKI

								pozostałe wskaźniki							
				zmiana								zmiana			
indeks/ticker		data	kurs	1D	1M	3M	6M	indeks/ticker		data	kurs	1D	1M	3M	6M
świat								surowce							
	MSCI AC World	2015-06-18	429,2	1,0%	-1,8%	2,5%	5,8%	Miedź	LME 3M	2015-06-18	5 745,0	-0,1%	-10,0%	1,3%	-9,0%
	MSCI World	2015-06-18	1 762,1	1,1%	-1,3%	2,4%	5,9%	Ropa	WTI Crude	2015-06-18	60,5	0,9%	4,2%	23,4%	2,7%
	MSCI EM	2015-06-18	969,4	0,9%	-5,8%	2,9%	5,8%	Złoto	Spot \$/oz	2015-06-18	1 200,7	2,1%	-0,6%	2,7%	0,3%
	MSCI BRIC	2015-06-18	282,5	0,5%	-5,4%	8,2%	12,9%	Aluminium	LME 3M	2015-06-18	1 704,5	-0,1%	-6,4%	-3,3%	-10,8%
Europa Środkowa, Wschodnia i Południowa															
Polska	WIG	2015-06-18	53 203,7	0,4%	-6,4%	0,1%	3,2%	Polska	5yr yield	2015-06-18	2,813	0,0%	17,7%	36,9%	28,4%
Polska	WIG20	2015-06-18	2 321,4	0,6%	-7,0%	0,3%	0,9%	Polska	10yr yield	2015-06-18	3,283	-1,2%	16,7%	41,4%	27,4%
Polska	mWIG40	2015-06-18	3 698,1	0,2%	-5,8%	0,0%	5,7%	Polska	WIBOR 3M	2015-06-18	1,610	0,0%	2,5%	3,9%	-17,9%
Polska	sWIG80	2015-06-18	13 179,1	0,1%	-4,9%	-1,5%	11,0%	Polska	WIBOR 6M	2015-06-18	1,680	0,0%	3,1%	7,7%	-13,8%
Węgry	BUX	2015-06-18	21 720,2	-0,9%	-3,2%	16,2%	32,9%	USA	10yr yield	2015-06-18	2,335	0,8%	2,0%	18,6%	8,0%
Czechy	PX	2015-06-18	978,2	-1,1%	-3,6%	-3,3%	4,8%	Niemcy	10yr yield	2015-06-18	0,808	0,0%	35,8%	332,1%	36,5%
Bułgaria	Sofix	2015-06-18	482,6	0,3%	-1,0%	-2,7%	-6,7%	Japonia	10yr yield	2015-06-18	0,449	-6,7%	18,5%	33,2%	26,1%
Rosja	Micex	2015-06-18	1 660,1	-0,2%	-0,4%	2,6%	14,5%	Hiszpania	10yr yield	2015-06-18	2,282	-2,0%	30,3%	82,0%	34,0%
Rosja	RTS (USD)	2015-06-18	966,6	1,7%	-8,1%	17,8%	30,8%	Irlandia	10yr yield						
Rumunia	BET	2015-06-18	7 275,5	0,1%	-1,9%	5,6%	9,6%	Portugalia	10yr yield	2015-06-18	3,113	-1,6%	32,4%	82,5%	14,2%
Turcja	ISE 100	2015-06-18	80 713,3	1,5%	-6,8%	5,4%	1,4%	Włochy	10yr yield	2015-06-18	2,117	-0,8%	24,6%	109,4%	28,0%
Europa Zachodnia								kursy walut							
	Euro Stoxx 50	2015-06-18	3 428,8	0,7%	-3,3%	-3,8%	12,3%		EUR/PLN	2015-06-18	4,168	0,0%	2,9%	1,0%	-2,3%
W. Brytania	FTSE 100	2015-06-18	6 680,6	0,4%	-3,4%	-2,2%	6,0%		USD/PLN	2015-06-18	3,665	-0,9%	0,9%	-5,5%	5,1%
Francja	CAC40	2015-06-18	4 790,6	0,3%	-3,4%	-2,3%	15,8%		CHF/PLN	2015-06-18	3,969	-0,6%	2,3%	1,5%	12,0%
Niemcy	DAX	2015-06-18	10 978,0	1,1%	-4,3%	-6,9%	13,1%		EUR/USD	2015-06-18	1,137	1,0%	2,0%	6,9%	-7,0%
Hiszpania	IBEX 35	2015-06-18	10 813,4	0,7%	-3,9%	-0,3%	7,0%		USD/JPY	2015-06-18	123,030	-1,0%	2,0%	1,7%	3,0%
Holandia	AEX	2015-06-18	471,6	0,3%	-3,4%	-3,4%	15,6%								
Szwecja	OMX 30	2015-06-18	1 567,5	-0,3%	-3,6%	-5,4%	11,9%								
Austria	ATX	2015-06-18	2 428,7	0,6%	-6,6%	-0,1%	17,3%								
Ameryka Północna i Południowa															
USA	DJIA	2015-06-18	17 935,7	1,0%	-0,8%	0,8%	3,1%								
USA	S&P500	2015-06-18	2 100,4	1,0%	-0,2%	1,6%	4,0%								
USA	Nasdaq Comp	2015-06-18	5 064,9	1,3%	1,2%	3,3%	8,8%								
Kanada	S&P/TSX	2015-06-18	14 733,0	0,3%	-2,0%	-0,5%	4,5%								
Meksyk	IPC	2015-06-18	44 792,0	0,7%	-0,5%	2,4%	7,1%								
Brazylia	BOVESPA	2015-06-18	53 248,5	1,9%	-3,5%	5,3%	11,8%								
Argentyna	MERVAL	2015-06-18	11 151,5	1,0%	-6,9%	-0,1%	42,8%								
Azja i Australia															
Japonia	NIKKEI 225	2015-06-18	19 990,8	-1,1%	0,5%	3,0%	17,2%								
Hong Kong	Hang Seng	2015-06-18	26 694,7	-0,2%	-2,6%	11,6%	18,5%								
Chiny	Shanghai Comp	2015-06-18	4 785,4	-3,7%	12,0%	34,2%	57,0%								
Indie	BSE30	2015-06-18	27 115,8	1,1%	-1,6%	-4,7%	0,7%								
Indonezja	JKSE	2015-06-18	4 945,5	0,0%	-5,2%	-7,3%	-1,8%								
Izrael	TA 25	2015-06-18	1 688,1	-0,2%	0,1%	6,7%	13,7%								
Korea	Kospi	2015-06-19	2 041,9	0,3%	-3,4%	0,7%	9,0%								
Australia	S&P/ASX 200	2015-06-18	5 524,9	-1,3%	-2,3%	-4,5%	9,1%								

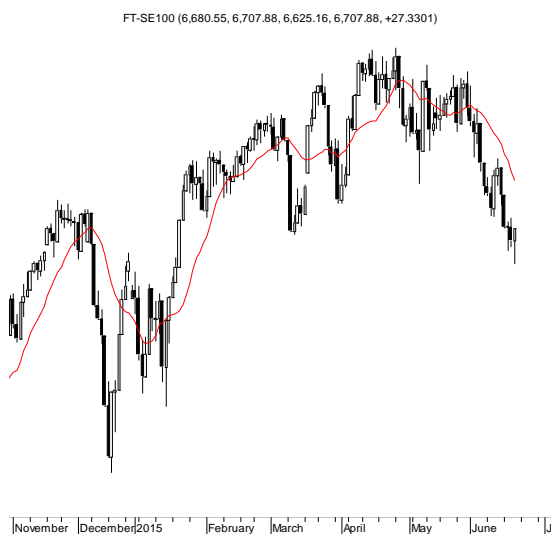
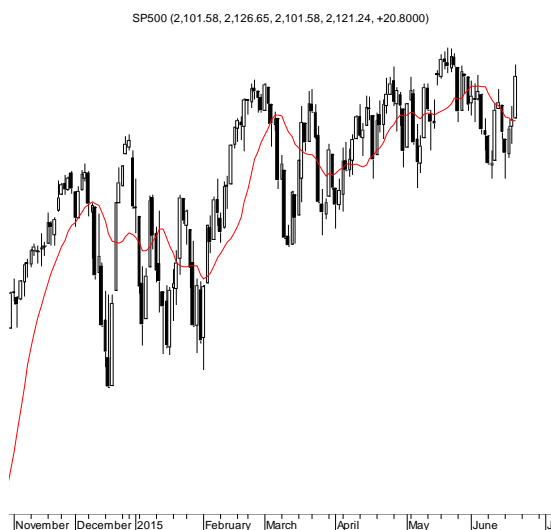
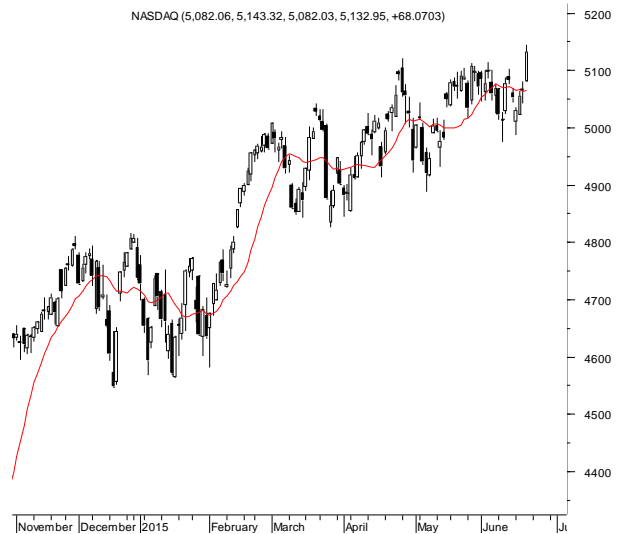
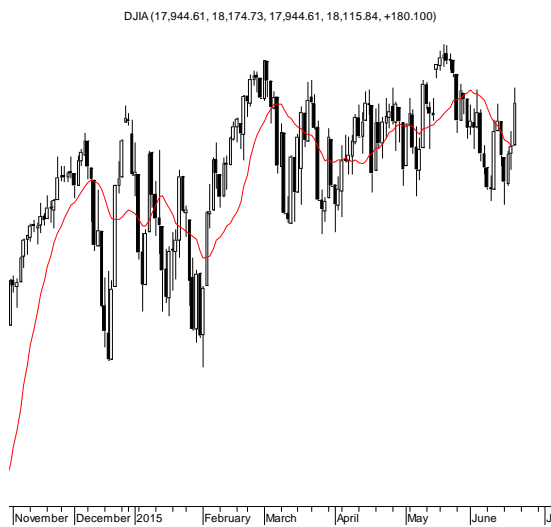
Źródło: Bloomberg

Wydział Analiz i Informacji Dom Maklerski BDM S.A.

ul. 3-go Maja 23, 40-096 Katowice, Tel.: 032 208 14 12, analizy@bdm.com.pl

Opracowanie ma charakter czysto informacyjny i zostało opracowane na podstawie informacji uznanych przez autorów za wiarygodne. Zawarte w nim komentarze są subiektywnymi poglądami autorów. Opracowanie i zawarte w nim komentarze nie są podstawą żadnej rekomendacji kupna bądź sprzedaży w rozumieniu obowiązującego prawa i nie powinny być tak interpretowane. Publikowanie w prasie lub w Internecie całości lub części opracowania wymaga zgody sporządzających raport.

RYNKI ZAGRANICZNE



Wydział Analiz i Informacji Dom Maklerski BDM S.A.

ul. 3-go Maja 23, 40-096 Katowice, Tel.: 032 208 14 12, analizy@bdm.com.pl

Opracowanie ma charakter czysto informacyjny i zostało opracowane na podstawie informacji uznanych przez autorów za wiarygodne. Zawarte w nim komentarze są subiektywnymi poglądami autorów. Opracowanie i zawarte w nim komentarze nie są podstawą żadnej rekomendacji kupna bądź sprzedaży w rozumieniu obowiązującego prawa i nie powinny być tak interpretowane. Publikowanie w prasie lub w Internecie całości lub części opracowania wymaga zgody sporządzających raport.