

**KONTRAKTY TERMINOWE NA WIG20**

**Wyniki sesji: środa, 17 czerwca 2015**

	Wartość	zmiana	
Kurs otwarcia	2 353	6	0,26%
Kurs zamknięcia	2 306	-43	-1,83%
Kurs min.	2 302	-36	-1,54%
Kurs max.	2 361	7	0,30%
Wolumen obrotu	63 080	9 741	18,26%
Otwarte pozycje	82 557	8 739	11,84%

kursy FW20M1520

**System:**

Aktualna pozycja – krótka, sygnał otwarcia długiej - 2371

Ostatnia zmiana sygnału z długiej na krótką- 2500

Najbliższe poziomy oporu: 2379 2400 2470 2550

Najbliższe poziomy wsparcia: 2300 2292 2230 2200



**W oczekiwaniu na Eurogrupę**

Wczorajsza sesja przyniosła dalszy ciąg wyprzedazy, co ma związek z brakiem postępu w negocjacjach Grecji z wierzycielami. Dziś jest spotkanie ministrów finansów Strefy Euro, na którym mają zapasć kluczowe decyzje w sprawach Hellady, już wcześniej zapowiadano, że 18 czerwca jest „ostatecznym” terminem do osiągnięcia porozumienia więc możemy mieć kolejną nerwową sesję z rządu. O poranku kontrakty na DAX tracą ponad 0,5% na minusie są również futures na S&P500 i tracą około 0,1%. Na naszym rynku już od prawie miesiąca kolejne wsparcia pękają jak zapałki, na WIG20 najbliższe wsparcie jest w okolicach 2300 pkt. tam znajduje się dołek z marca i lokalny dołek z końca stycznia, w przypadku kontraktów jest to ten sam poziom. Tutaj trzeba zaznaczyć, że obecnie największy LOP jest już na wrześniowej serii, a ten wykres wygląda nieco inaczej, ponieważ poziom 2300 pkt. zbiega się ze szczytami ze stycznia lutego i marca. Na indeksie do wsparć jest jeszcze ponad 20 punktów więc ewentualne niskie otwarcie nie powinno dawać jednoznacznego sygnału do wyprzedazy, gdyby jednak te poziomy pękły to kolejnym istotnym poziomem jest już dołek ze stycznia. Tym sposobem nasza giełda oddała prawie cały wzrost jaki został wypracowany w tym roku, ewentualny brak porozumienia w sprawie Grecji może jeszcze bardziej zwiększyć zmienność na rynkach, co źle wróży inwestorom.

Marek Jurzec

**RYNEK AKCJI**

**Wyniki sesji: środa, 17 czerwca 2015**

Indeks	52 tygodnie		Kurs otwarcia	Kurs zamknięcia	Zmiana [%]	Kurs min.	Kurs max.	Zakres wahań	Obrót [mln PLN]
	Kurs max.	Kurs min.							
WIG20	2 559,9	2 225,9	2 357,51	2 321,39	-1,50%	2 316,85	2 368,57	51,7	772,9
WIG30	2 782,4	2 408,2	2 585,53	2 540,66	-1,53%	2 536,91	2 592,15	55,2	821,1
mWIG40	3 961,0	3 217,9	3 767,53	3 698,08	-1,40%	3 691,11	3 769,60	78,5	126,8
sWIG80	14 107,4	11 281,0	13 268,09	13 179,06	-0,77%	13 143,50	13 302,47	159,0	23,1
WIG-PL	58 998,6	50 804,7	55 422,87	54 555,15	-1,41%	54 555,15	55 422,87	867,7	897,1
WIG	57 460,4	49 321,8	54 034,66	53 203,70	-1,35%	53 115,11	54 160,75	1045,6	905,3

Spółka	Cena [PLN]	Mkt Cap [mln PLN]	zmiana %				zmiana % względem WIG30			
			dzienna	1M	3M	6M	dzienna	1M	3M	6M
ALIOR BANK	86,73	6 290	-0,5%	-11,5%	8,4%	13,3%	1,0%	-3,9%	8,8%	12,3%
ASSECOPOL	59,48	4 937	0,0%	3,4%	3,1%	12,2%	1,5%	11,0%	3,4%	11,3%
BANK HANDLOWY	100,25	13 099	-1,8%	-8,9%	-7,6%	-8,5%	-0,2%	-1,3%	-7,2%	-9,4%
BOGDANKA	58,00	1 973	-2,4%	-33,1%	-29,7%	-41,4%	-0,8%	-25,5%	-29,3%	-42,4%
BORYSZEW	6,00	1 440	-0,3%	-6,0%	-2,9%	2,4%	1,2%	1,6%	-2,5%	1,4%
BZ WBK	321,10	31 864	-3,3%	-15,1%	-3,3%	-15,0%	-1,8%	-7,5%	-3,0%	-16,0%
CCC	172,50	6 624	-2,0%	-8,3%	-7,7%	23,2%	-0,5%	-0,7%	-7,3%	22,3%
CYFROWY POLSAT	24,09	15 407	-2,0%	-4,2%	-4,2%	-1,5%	-0,4%	3,4%	-3,9%	-2,4%
ENEA	15,94	7 037	-1,1%	-5,6%	0,8%	-1,5%	0,5%	2,0%	1,1%	-2,4%
EUROCASH	38,32	5 314	0,3%	2,7%	17,9%	4,3%	1,8%	10,3%	18,3%	3,4%
GRUPA AZOTY	78,00	7 737	-1,3%	-4,3%	0,7%	16,8%	0,3%	3,3%	1,0%	15,8%
GTC	5,85	2 055	-0,8%	-4,1%	13,8%	4,5%	0,7%	3,5%	14,2%	3,5%
ING BSK	131,75	17 141	-3,1%	-12,2%	-1,3%	-5,2%	-1,5%	-4,6%	-1,0%	-6,2%
JSW	12,40	1 456	-1,8%	-18,4%	-34,8%	-27,5%	-0,3%	-10,8%	-34,4%	-28,4%
KERNEL	38,25	3 048	0,0%	4,4%	10,4%	38,1%	1,5%	12,0%	10,8%	37,1%
KGHM	112,00	22 400	-1,5%	-11,8%	-2,5%	1,4%	0,0%	-4,2%	-2,2%	0,4%
LOTOS	28,60	5 287	-2,2%	-4,0%	13,3%	13,3%	-0,7%	3,6%	13,6%	12,3%
LPP	6 900,00	12 635	-3,5%	-11,4%	4,1%	-11,2%	-2,0%	-3,8%	4,4%	-12,1%
mBANK	438,85	18 524	-2,2%	-7,1%	-0,6%	-11,3%	-0,6%	0,5%	-0,2%	-12,3%
NETIA	5,76	2 005	1,1%	-7,1%	-3,2%	2,1%	2,6%	0,5%	-2,8%	1,2%
ORANGE POLSKA	8,75	11 483	-1,7%	-14,9%	-7,3%	3,6%	-0,2%	-7,3%	-6,9%	2,6%
PEKAO	179,65	47 153	-1,3%	-7,5%	-3,2%	-2,4%	0,2%	0,1%	-2,9%	-3,3%
PGE	19,09	35 694	-0,8%	-6,8%	-5,7%	-0,3%	0,7%	0,8%	-5,4%	-1,3%
PGNIG	6,64	39 176	-1,0%	3,9%	31,2%	50,9%	0,5%	11,5%	31,6%	50,0%
PKNORLEN	67,65	28 935	-1,0%	-2,8%	20,8%	38,3%	0,5%	4,8%	21,2%	37,4%
PKOBP	31,11	38 888	-2,5%	-12,1%	-10,6%	-13,1%	-0,9%	-4,5%	-10,2%	-14,1%
PZU	434,30	37 503	-0,2%	-7,1%	-8,9%	-8,5%	1,3%	0,5%	-8,5%	-9,5%
SYNTHOS	4,67	6 180	-3,3%	-0,6%	5,9%	15,9%	-1,8%	7,0%	6,3%	14,9%
TAURON	4,43	7 764	-2,4%	-8,1%	-2,2%	-11,4%	-0,9%	-0,5%	-1,8%	-12,4%
TVN	19,05	6 720	-0,8%	8,2%	9,0%	12,8%	0,7%	15,8%	9,3%	11,8%

## KOMENTARZ PO SESJI

### Komentarz po sesji:

#### Fatalna sesja na GPW

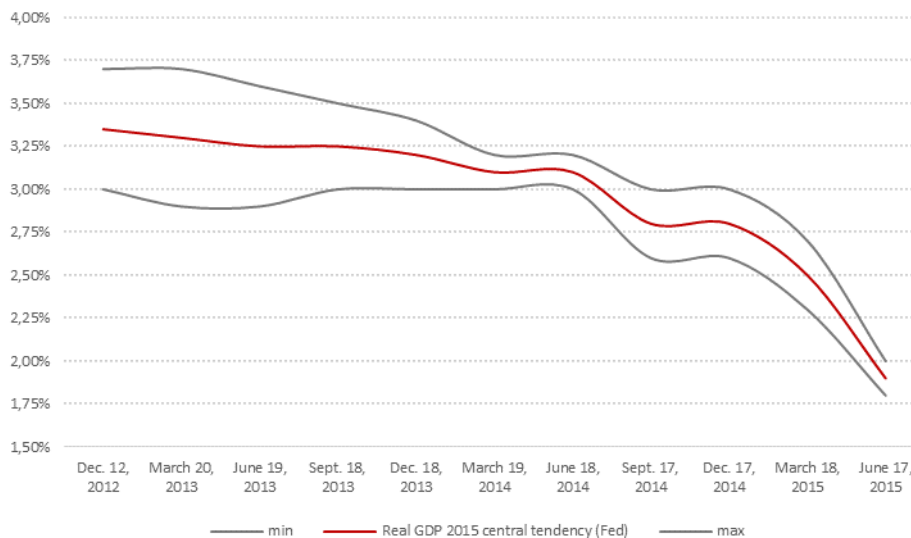
Za nami wyjątkowo brzydka i zaskakująca sesja na GPW. Początek notowań wyglądał dokładnie tak jak poprzednie dwa dni – znowu giełdy europejskie wystraszyły się nagłówków z Grecji, a nasz parkiet utrzymywał się na stabilnym poziomie ignorując otoczenie. Utrzymując się blisko zeszłotygodniowych minimów WIG20 znajdował się w podobnym miejscu co inne rynki, co można było uznać za zdrowy objaw oczekiwania inwestorów na FED i Grecję. Największą niespodzianką sesji było to, że ten spokojny handel na naszym parkiecie nagle koło południa przeobraził się w agresywną wyprzedaż. Podaż zaczęła od akcji PKO BP, do którego dołączyły inne blue chips, kontrakty na WIG20 oraz cały szeroki rynek. GPW zatonała w fali wyprzedży i do końca dnia popyt nie potrafił wykonać skutecznego kontraktu mimo braku analogicznego spadku w otoczeniu. Sesję skończyliśmy bardzo brzydkim 1,5% spadkiem WIG20 oraz 1,4% niższą mWIG40 – ruch ten boli podwójnie, gdyż dzień zaczęliśmy od zwyżek i trudno uzasadnić, skąd ta nagła słabość względem otoczenia. Zejście poniżej zeszłotygodniowych dołków otwiera drogę do dalszych spadków w stronę 2300 lub 2220 punktów, lecz cały czas zakładam, że skoro ruch od majowego szczytu odbył się bez żadnej wzrostowej korekty, bilans ryzyk i szans jest zdecydowanie korzystniejszy dla kupujących. Dzisiejsza mała panika powinna wkrótce odejść w zapomnienie w ramach zbudowania długiego i mocnego odbicia. Jeśli tylko dzisiaj FED nie popsuje nastrojów na rynkach wschodzących, w końcówce tego tygodnia byki mogą postarać się o wykonanie jakiejś sesji odwrotu, na którą nasz rynek zdecydowanie zasługuje.

Piotr Kaczmarek, CFA

## WYKRES DNIA

Fed po raz kolejny obniżył prognozę PKB dla USA na 2015 rok. Część amerykańskich analityków przesunęło po wczorajszym komunikacie prognozę pierwszej podwyżki stop z września na grudzień 2015.

### Prognoza PKB w USA na 2015 rok wg Rezerwy Federalnej



Źródło: Dom Maklerski BDM S.A.

## INFORMACJE ZE SPÓŁEK

<b>mBank</b>	Bank dokona korekty sprawozdania finansowego za 1Q'15, z zastosowaniem rozliczenia w czasie przez cały rok opłat ponoszonych na rzecz BGK. Spowoduje to wzrost zysku netto o blisko 70,0 mln PLN.
<b>LC Corp</b>	Dzisiaj zadebiutują na Catalyst obligacje dewelopera o wartości nominalnej 65,0 mln PLN. Są to papiery niezabezpieczone 5-letnie.
<b>MS Zabrze</b>	WZA spółki zdecydowało o wypłacie 7,5 mln PLN dywidendy z zeszłorocznego zysku netto, co implikuje DPS w wys. 5 gr/akcję. Dzień dywidendy przypada na 1 września, a wypłata na 15 września.
<b>Alchemia</b>	Akcjonariusze spółki upowaznili zarząd do skupu akcji w celu umorzenia lub odsprzedaży za max.100 mln PLN i o zatrzymaniu zeszłorocznego zysku netto. Nabywanie akcji może trwać do czerwca 2020 roku.
<b>Stalexport</b>	W ciągu dwóch lat spółka ma przebudować dwa węzły na autostradzie A4 Katowice-Kraków. Umowa o prace zostały zlecone konsorcjum spółki Pavimental i jest ona warta ok. 22,0 mln PLN netto.
<b>Chemosevis-Dwory</b>	Obligacje serii A o wartości nominalnej 15,0 mln PLN zadebiutują dzisiaj na Catalyst.
<b>Inpro</b>	WZA dewelopera podjęło decyzję o wypłacie 3,6 mln PLN dywidendy z zeszłorocznego zysku netto, co implikuje DPS rzędu 9 gr/akcję. Dzień dywidendy został ustalony na 14 lipca, a wypłata na 28 lipca.
<b>ACE</b>	WZA spółki zdecydowało o przeznaczeniu blisko 1,5 mln EUR na dywidendę, co implikuje DPS na poziomie 0,07 EUR/akcję. Dzień dywidendy został ustalony na 13 lipca, a wypłata na 30 lipca.
<b>MCI</b>	Rada nadzorcza spółki powołała Tomasza Czechowicza na stanowisko prezesa w miejsce Cezarego Smorszczewskiego, który ma zostać szefem PEManagers. Zmiany we władzach wynikają jak poinformowała spółka- z ogłoszonej przed rokiem strategii rozdzielania obu grup kapitałowych.
<b>Wikana</b>	Lubelski deweloper otrzymał pozwolenie na użytkowanie budynku B12 w projekcie Miasteczko Wikana. Budynek obejmuje 5 kondygnacji o łącznym PUM 3,4 tys. mkw.
<b>Novina</b>	Spółka przyjęła politykę dywidendową na lata 2015-20, której założeniem jest wypłata co najmniej 80% jednostkowego zysku netto.
<b>Polimex-Mostostal</b>	WZA spółki podjęło decyzję o scaleniu akcji w stosunku 50:1, podnosząc wartość nominalną papieru do 2,0 PLN.
<b>Kruszwica</b>	WZA zdecydowało o wypłacie 2,64 PLN/akcję z zeszłorocznego zysku netto, co oznacza wypłatę 60,4 mln PLN. Dzień dywidendy przypada na 24 lipca, a wypłata na 10 sierpnia.
<b>ZA Polna Zetkama</b>	Spółki znalazły się w gronie podmiotów dopuszczonych do prywatyzacji Fabryki Elementów Złącznych. Skarb Państwa zamierza sprzedać 85% akcji FEZ.
<b>Lotos</b>	Grupa spodziewa się, że uda się jej jeszcze w czerwcu sfinalizować rozmowy dot. kredytu inwestycyjnego i podpisać kontrakt na podstawowe instalacje do opóźnionego koksowania i produkcji wodoru (projekt EPRA).
<b>Oponeo</b>	WZA spółki podjęło decyzję o wypłacie 638,0 tys. PLN dywidendy z zeszłorocznego zysku. Implikuje to DPS na poziomie 5 gr/akcję. Dzień dywidendy ustalono na 3 lipca, a termin wypłaty na 30 lipca br.
<b>Wasko</b>	WZA grupy zdecydowało o wypłacie 3,7 mln PLN z zysku netto za '14. Oznacza to, że DPS wyniesie 4 gr/akcję. Dzień dywidendy przypada na 30 czerwca, a wypłata ma mieć miejsce 15 lipca.
<b>Ceramika Nowa Gala</b>	Spółka wypłaci 4,7 mln PLN dywidendy, co implikuje 0,1 PLN/akcję. Dzień dywidendy przypada na 28 sierpnia, a wypłata na 11 września br.
<b>Pekabeks</b>	Cena akcji w ofercie została ustalona na 10,0 PLN, a ostateczna liczba oferowanych akcji wynosi 7,4 mln sztuk. Oferta obejmuje 3,0 mln akcji nowej emisji oraz blisko 4,4 mln akcji, które sprzedadzą dotychczasowi akcjonariusze. Do klientów indywidualnych ma trafić ok. 589,3 tys. walorów.
<b>Erbud</b>	Nowym członkiem zarządu spółki został Paweł Smoleń, pracujący wcześniej jako prezes PGE i prezes Vattenfall Heat Poland.
<b>PKN Orlen</b>	Koncern zamierza wydać na budowę stacji paliw ok. 225,0 mln PLN. W planach jest powiększenie sieci o 30 punktów na terenie Polski, Czech i Niemiec.
<b>LZMO</b>	Producent ceramicznych wkładów kominowych zakłada, że wypracuje w '15 ok. 7,4 mln PLN przychodów i 2,0 mln PLN EBITDA. W '16 EBITDA ma wzrosnąć do 2,5 mln PLN.
<b>ZUE</b>	Spółka, w konsorcjum z Trakcją i Comsą, zawarła umowę na modernizację linii kolejowej nr 20 dla PKP PLK. Wartość kontraktu wynosi 43,2 mln PLN, z czego na ZUE przypada 17,8 mln PLN.

Źródło: Dom Maklerski BDM S.A., spółki, PAP

INDEKSY I WSKAŹNIKI

pozostałe wskaźniki															
		zmiana						zmiana							
indeks/ticker	data	kurs	1D	1M	3M	6M	indeks/ticker	data	kurs	1D	1M	3M	6M		
<b>świat</b>															
<b>surowce</b>															
MSCI AC World	2015-06-17	429,3	0,0%	-2,7%	2,4%	6,9%	Miedź	LME 3M	2015-06-17	5 750,0	-1,1%	-10,4%	-0,6%	-9,7%	
MSCI World	2015-06-17	1 763,7	-0,1%	-2,3%	2,4%	6,9%	Ropa	WTI Crude	2015-06-17	59,9	-0,1%	-0,5%	19,0%	6,9%	
MSCI EM	2015-06-17	965,3	0,4%	-6,8%	2,9%	6,8%	Złoto	Spot \$/oz	2015-06-17	1 176,4	-0,4%	-4,2%	2,0%	-1,6%	
MSCI BRIC	2015-06-17	280,5	0,7%	-6,6%	8,8%	14,2%	Aluminium	LME 3M	2015-06-17	1 707,0	-0,6%	-7,9%	-4,4%	-11,2%	
<b>Europa Środkowa, Wschodnia i Południowa</b>															
<b>obligacje i rynek pieniężny</b>															
Polska	WIG	2015-06-17	53 934,0	-1,4%	-6,5%	0,0%	4,5%	Polska	5yr yield	2015-06-17	2,814	0,4%	19,5%	35,1%	26,2%
Polska	WIG20	2015-06-17	2 356,8	-1,5%	-7,2%	0,4%	2,2%	Polska	10yr yield	2015-06-17	3,322	0,4%	16,6%	37,0%	29,3%
Polska	mWIG40	2015-06-17	3 750,7	-1,4%	-5,7%	-0,7%	7,0%	Polska	WIBOR 3M	2015-06-17	1,610	0,0%	2,5%	3,9%	-17,9%
Polska	sWIG80	2015-06-17	13 281,3	-0,6%	-5,2%	-1,3%	11,7%	Polska	WIBOR 6M	2015-06-17	1,680	0,0%	3,1%	7,7%	-13,8%
Węgry	BUX	2015-06-17	21 693,5	0,1%	-3,0%	16,6%	33,6%	USA	10yr yield	2015-06-17	2,317	0,3%	3,7%	20,7%	4,9%
Czechy	PX	2015-06-17	990,2	0,2%	-2,9%	-2,4%	7,1%	Niemcy	10yr yield	2015-06-17	0,808	1,3%	24,5%	310,2%	31,0%
Bułgaria	Sofix	2015-06-17	479,0	0,8%	-0,3%	-3,0%	-8,7%	Japonia	10yr yield	2015-06-17	0,481	-4,2%	23,3%	31,4%	33,2%
Rosja	Micex	2015-06-17	1 664,7	-0,2%	-1,0%	4,1%	19,9%	Hiszpania	10yr yield	2015-06-17	2,329	-1,1%	27,1%	83,0%	33,9%
Rosja	RTS (USD)	2015-06-17	978,3	-1,2%	-9,5%	18,4%	37,1%	Irlandia	10yr yield						
Rumunia	BET	2015-06-17	7 236,5	0,5%	-1,5%	4,9%	12,9%	Portugalia	10yr yield	2015-06-17	3,165	-1,5%	31,1%	82,7%	14,3%
Turcja	ISE 100	2015-06-17	80 183,8	0,7%	-7,1%	3,7%	2,8%	Włochy	10yr yield	2015-06-17	2,135	-1,2%	35,1%	119,7%	28,9%
<b>Europa Zachodnia</b>															
<b>kursy walut</b>															
	Euro Stoxx 50	2015-06-17	3 454,1	-0,7%	-3,3%	-4,5%	15,3%		EUR/PLN	2015-06-17	4,167	0,6%	2,3%	0,5%	-2,0%
W. Brytania	FTSE 100	2015-06-17	6 710,1	-0,4%	-3,7%	-1,1%	7,7%		USD/PLN	2015-06-17	3,699	0,4%	3,1%	-4,9%	6,8%
Francja	CAC40	2015-06-17	4 839,9	-1,0%	-3,2%	-2,5%	19,3%		CHF/PLN	2015-06-17	3,993	1,1%	2,8%	1,9%	13,0%
Niemcy	DAX	2015-06-17	11 044,0	-0,6%	-4,1%	-8,4%	15,0%		EUR/USD	2015-06-17	1,127	0,2%	-0,8%	5,7%	-8,3%
Hiszpania	IBEX 35	2015-06-17	10 871,4	-0,5%	-4,4%	-0,8%	9,9%		USD/JPY	2015-06-17	124,220	0,7%	3,6%	2,7%	4,4%
Holandia	AEX	2015-06-17	475,2	-0,8%	-3,8%	-3,2%	19,0%								
Szwecja	OMX 30	2015-06-17	1 582,2	-0,9%	-2,9%	-3,5%	15,2%								
Austria	ATX	2015-06-17	2 451,7	-0,9%	-8,6%	-1,5%	18,4%								
<b>Ameryka Północna i Południowa</b>															
USA	DJIA	2015-06-17	17 904,5	0,2%	-1,6%	1,1%	4,5%								
USA	S&P500	2015-06-17	2 096,3	0,2%	-0,9%	1,8%	5,4%								
USA	Nasdaq Comp	2015-06-17	5 055,6	0,2%	0,5%	2,9%	9,8%								
Kanada	S&P/TSX	2015-06-17	14 753,1	-0,1%	-2,2%	-0,4%	5,2%								
Meksyk	IPC	2015-06-17	44 722,3	0,2%	-1,1%	3,0%	10,1%								
Brazylia	BOVESPA	2015-06-17	53 702,2	-0,8%	-7,0%	5,9%	9,3%								
Argentyna	MERVAL	2015-06-17	11 343,8	-1,7%	-9,9%	1,5%	39,8%								
<b>Azja i Australia</b>															
Japonia	NIKKEI 225	2015-06-17	20 219,3	-0,2%	2,5%	4,8%	21,3%								
Hong Kong	Hang Seng	2015-06-17	26 753,8	0,7%	-3,3%	12,8%	20,0%								
Chiny	Shanghai Comp	2015-06-17	4 967,9	1,6%	15,6%	42,3%	62,8%								
Indie	BSE30	2015-06-17	26 832,7	0,5%	-1,3%	-6,0%	1,2%								
Indonezja	JKSE	2015-06-17	4 945,8	1,5%	-5,0%	-7,7%	-0,3%								
Izrael	TA 25	2015-06-17	1 688,1	0,0%	1,4%	8,0%	15,0%								
Korea	Kospi	2015-06-18	2 034,9	0,3%	-3,4%	0,2%	8,5%								
Australia	S&P/ASX 200	2015-06-17	5 595,4	1,1%	-2,3%	-3,2%	11,6%								

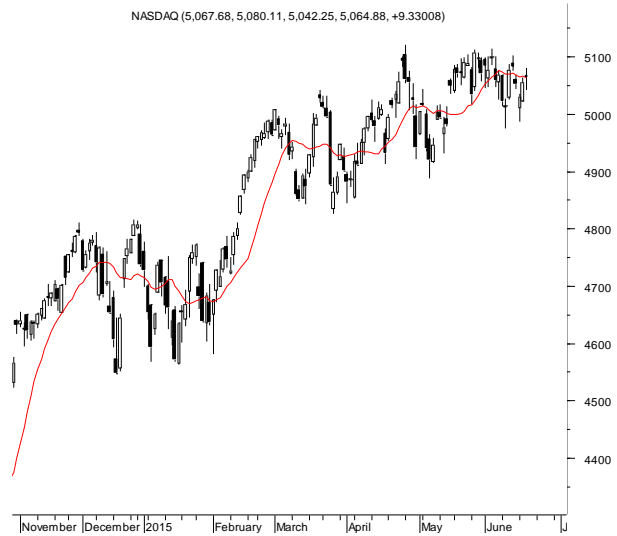
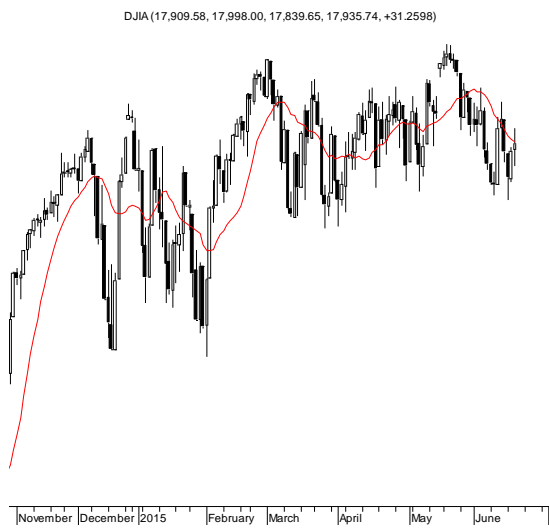
Źródło: Bloomberg

Wydział Analiz i Informacji Dom Maklerski BDM S.A.

ul. 3-go Maja 23, 40-096 Katowice, Tel.: 032 208 14 12, analizy@bdm.com.pl

Opracowanie ma charakter czysto informacyjny i zostało opracowane na podstawie informacji uznanych przez autorów za wiarygodne. Zawarte w nim komentarze są subiektywnymi poglądami autorów. Opracowanie i zawarte w nim komentarze nie są podstawą żadnej rekomendacji kupna bądź sprzedaży w rozumieniu obowiązującego prawa i nie powinny być tak interpretowane. Publikowanie w prasie lub w Internecie całości lub części opracowania wymaga zgody sporządzających raport.

**RYNKI ZAGRANICZNE**



Wydział Analiz i Informacji Dom Maklerski BDM S.A.

ul. 3-go Maja 23, 40-096 Katowice, Tel.: 032 208 14 12, analizy@bdm.com.pl

Opracowanie ma charakter czysto informacyjny i zostało opracowane na podstawie informacji uznanych przez autorów za wiarygodne. Zawarte w nim komentarze są subiektywnymi poglądami autorów. Opracowanie i zawarte w nim komentarze nie są podstawą żadnej rekomendacji kupna bądź sprzedaży w rozumieniu obowiązującego prawa i nie powinny być tak interpretowane. Publikowanie w prasie lub w Internecie całości lub części opracowania wymaga zgody sporządzających raport.