

KONTRAKTY TERMINOWE NA WIG20

Wyniki sesji: piątek, 8 maja 2015

	Wartość	zmiana	
Kurs otwarcia	2 510	10	0,40%
Kurs zamknięcia	2 522	21	0,84%
Kurs min.	2 504	34	1,38%
Kurs max.	2 535	29	1,16%
Wolumen obrotu	14 126	-5 227	-27,01%
Otwarte pozycje	63 769	1 021	1,63%

System:

Aktualna pozycja – długa, sygnał otwarcia krótkiej- 2494

Ostatnia zmiana sygnału z długiej na krótką- 2488

Najbliższe poziomy oporu: 2550 2600 2636 2700

Najbliższe poziomy wsparcia: 2450 2427 2400 2389

FW20 (2,510.00, 2,535.00, 2,504.00, 2,522.00, +21.0000)



WIG20 (2,525.11, 2,555.79, 2,525.11, 2,546.78, +24.1699)



Brak byczych impulsów

Ubiegły tydzień upłynął pod znakiem korekty zapoczątkowanej z poziomu ok. 2550 pkt. Nie była jednak ona zbyt głęboka. Okolice 2470 pkt, czyli 38% zniesienia marcowej fali wzrostowej, to wszystko na co było stać niedźwiedzie. Poziom ten broniony był 3-krotnie i w czwartek to byki wyprowadziły kontrę. W piątek na jej fali doszliśmy z powrotem do 2550 pkt. Niemniej aby przekroczyć ten opór popyt będzie potrzebował impulsu. Dziś go pewnie nie dostanie. Kalendarium makro jest puste, a wyniki wyborów są zaskoczeniem, których rynki nie lubią. Złotówka od rana już traci. Nastroje na rynkach światowych również nie są dobre. Lekko tracą kontrakty na DAX, spada EUR/USD. W tym tygodniu mamy apogeum publikacji wyników kwartalnych spółek. Z dużych spółek na rynku mamy już słaby raport KGHM. We wtorek poznamy raporty m.in. Energii, Pekao, w środę Asseco, PKO i PZU, a w czwartek JSW, Tauron i Synthos. Pod względem danych makro liczyć się będą wstępne odczyty PKB za 1Q'15. Dla głównych europejskich gospodarek będą one napływać już od środy. GUS poda komunikat w piątek.

Krystian Brymora

RYNEK AKCJI

Wyniki sesji: piątek, 8 maja 2015

Indeks	52 tygodnie		Kurs otwarcia	Kurs zamknięcia	Zmiana [%]	Kurs min.	Kurs max.	Zakres wahań	Obrót [mln PLN]
	Kurs max.	Kurs min.							
WIG20	2 559,9	2 225,9	2 525,11	2 546,78	0,96%	2 525,11	2 555,79	30,7	672,3
WIG30	2 782,4	2 408,2	2 751,59	2 766,70	0,89%	2 749,67	2 773,48	23,8	707,7
mWIG40	3 946,6	3 217,9	3 940,18	3 946,11	0,45%	3 931,56	3 946,61	15,1	120,7
sWIG80	14 063,9	11 281,0	13 959,95	14 063,90	0,76%	13 959,32	14 063,90	104,6	38,2
WIG-PL	58 998,6	50 804,7	58 840,32	58 998,61	0,83%	58 840,32	58 998,61	158,3	830,4
WIG	57 460,4	49 321,8	57 064,04	57 379,45	0,82%	57 051,18	57 460,44	409,3	844,2

Spółka	Cena [PLN]	Mkt Cap [mln PLN]	zmiana %				zmiana % względem WIG30			
			dzienna	1M	3M	6M	dzienna	1M	3M	6M
ALIOR BANK	91,11	6 607	0,2%	7,2%	9,0%	21,5%	-0,7%	3,3%	-1,1%	14,8%
ASSECOPOL	59,50	4 939	0,0%	-2,0%	14,9%	20,5%	-0,9%	-5,9%	4,7%	13,8%
BANK HANDLOWY	112,95	14 758	0,9%	2,1%	3,5%	2,6%	0,1%	-1,8%	-6,6%	-4,1%
BOGDANKA	86,88	2 955	1,0%	4,7%	-11,1%	-20,0%	0,1%	0,7%	-21,2%	-26,7%
BORYSZEW	6,36	1 526	1,3%	6,5%	6,9%	-0,6%	0,4%	2,6%	-3,2%	-7,3%
BZ WBK	381,95	37 903	1,4%	6,7%	16,1%	-1,4%	0,5%	2,8%	6,0%	-8,1%
CCC	186,00	7 142	-2,1%	6,2%	16,8%	26,1%	-3,0%	2,3%	6,7%	19,4%
CYFROWY POLSAT	25,55	16 340	-0,8%	2,7%	12,3%	0,2%	-1,7%	-1,2%	2,2%	-6,5%
ENEA	16,83	7 429	1,3%	1,8%	0,2%	3,3%	0,4%	-2,2%	-9,9%	-3,5%
EUROCASH	38,24	5 303	0,8%	6,2%	2,5%	21,4%	-0,1%	2,3%	-7,6%	14,7%
GRUPA AZOTY	85,45	8 476	3,0%	0,6%	23,6%	44,8%	2,1%	-3,4%	13,5%	38,1%
GTC	6,27	2 203	1,1%	10,8%	36,3%	8,3%	0,2%	6,9%	26,2%	1,6%
ING BSK	146,60	19 073	-0,3%	0,8%	3,6%	1,2%	-1,2%	-3,2%	-6,5%	-5,5%
JSW	14,25	1 673	1,4%	-15,6%	-30,1%	-38,2%	0,5%	-19,5%	-40,2%	-44,9%
KERNEL	35,75	2 849	1,1%	-8,6%	18,0%	54,6%	0,2%	-12,5%	7,9%	47,9%
KGHM	129,90	25 980	1,6%	8,9%	14,0%	4,6%	0,8%	5,0%	3,9%	-2,1%
LOTOS	30,94	5 720	1,7%	1,8%	29,7%	26,3%	0,8%	-2,1%	19,6%	19,5%
LPP	7 326,50	13 416	2,4%	7,7%	-7,7%	-17,9%	1,5%	3,8%	-17,8%	-24,6%
mBANK	483,70	20 417	-0,1%	5,6%	11,9%	0,8%	-0,9%	1,7%	1,7%	-5,9%
NETIA	6,00	2 089	2,4%	7,0%	1,2%	8,3%	1,5%	3,0%	-8,9%	1,6%
ORANGE POLSKA	10,03	13 163	-0,1%	-0,9%	13,3%	1,1%	-1,0%	-4,8%	3,2%	-5,6%
PEKAO	194,05	50 932	0,5%	4,0%	5,3%	9,6%	-0,4%	0,1%	-4,8%	2,9%
PGE	20,20	37 769	0,0%	-1,8%	3,7%	-6,3%	-0,9%	-5,8%	-6,4%	-13,0%
PGNIG	6,63	39 117	1,5%	12,6%	49,3%	33,7%	0,6%	8,6%	39,2%	27,0%
PKNORLEN	68,00	29 084	2,4%	7,9%	25,2%	55,0%	1,5%	4,0%	15,1%	48,3%
PKOBP	37,70	47 125	1,2%	10,9%	16,4%	3,9%	0,3%	7,0%	6,2%	-2,9%
PZU	477,00	41 190	1,3%	-3,8%	-2,9%	-2,9%	0,4%	-7,7%	-13,0%	-9,6%
SYNTHOS	4,84	6 405	0,6%	2,3%	12,3%	16,3%	-0,3%	-1,6%	2,2%	9,6%
TAURON	4,85	8 500	-0,6%	2,8%	-2,2%	-8,3%	-1,5%	-1,2%	-12,3%	-15,0%
TVN	17,69	6 240	-0,6%	4,4%	2,4%	20,3%	-1,5%	0,5%	-7,7%	13,6%

KOMENTARZ PO SESJI

Komentarz po sesji:

Slabe dane z rynku pracy pomogly bykom

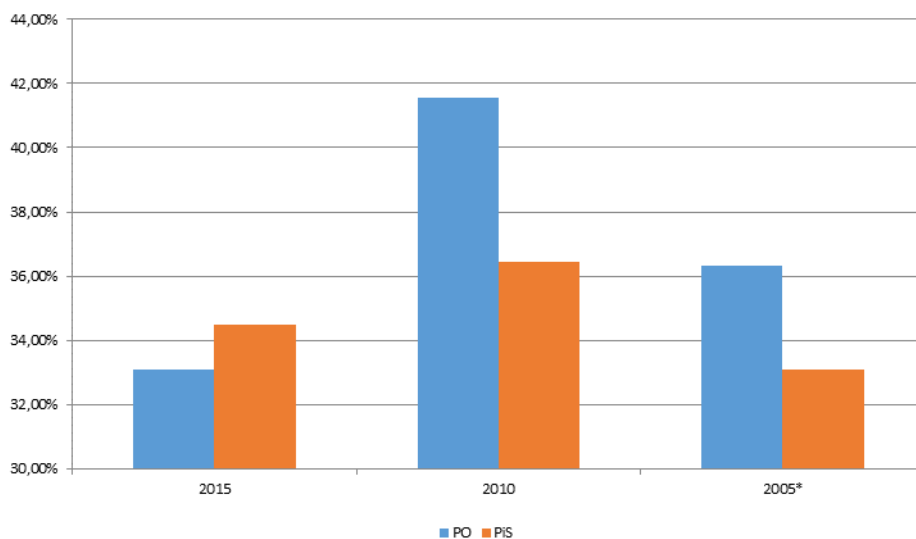
Dzisiejsza sesja jak i cały tydzień to wielkie zwycięstwo popytu. W minionych dniach bykom udało się wielką sztuką, jakim było utrzymanie indeksu powyżej 2500 punktów mimo wielu negatywnych sygnałów zewnętrznych. Dziś natomiast, gdy w otoczeniu doszło do odreagowania części spadków z ostatniego okresu, nasz rynek był znowu w czołówce i przez cały dzień WIG20 wychodził na wyższe poziomy cenowe. Dzięki temu wróciliśmy do 2550 punktów, czyli szczytu z kwietnia, a sesję zakończyliśmy 0,9% wzrostem. Co ciekawe głównym czynnikiem poprawiającym dzisiejsze nastroje globalne był raport z amerykańskiego rynku pracy, który był gorszy od oczekiwań rynku (mocna rewizja w dół z marzec, wolniejszy wzrost płac), co inwestorzy przyjęli byczo jako oddalenie perspektywy podwyżek stóp procentowych przez FED. Podczas gdy stabilizację WIG20 w strefie 2500-2550 punktów należy uznawać za pokaz dużej siły, otoczenie zewnętrzne jest nadal mniej optymistyczne. DAX w końcówce tygodnia bardzo mocno odbił, ale w ramach budowanego w ostatnich tygodniach nerwowego trendu spadkowego, rynek europejskiego długu jedynie się stabilizuje po fatalnych tygodniach wyprzedzaży, również rynki wschodzące są od nas w ostatnich dniach relatywnie słabsze. W najbliższym tygodniu zwyczajowo istotne będą kolejne nagłówki z Grecji oraz spore ruchy parkietu w Chinach, na naszym rynku natomiast inwestorzy będą głównie skoncentrowani wysypem raportów kwartalnych, których apogeum przypada na przyszły piątek.

Piotr Kaczmarek, CFA

WYKRES DNIA

Wg pierwszych sondażowych wyników I tury wyborów prezydenckich urzędujący prezydent Bronisław Komorowski przegrywa z kandydatem PiS.

Wybory prezydenckie w Polsce 2005-2015



Źródło: Dom Maklerski BDM S.A., *- w II turze wygrał Lech Kaczyński

INFORMACJE ZE SPÓŁEK

Neuca	WZA spółki zdecydowało o wypłacie 19,8 mln PLN dywidendy. Dzień dywidendy przypada na 21 maja, a termin wypłaty na 11 czerwca. Przy obecnej cenie oznacza to DYield na poziomie 1,5%.
Vistal	PKP podpisało umowę z konsorcjum Vistal-Intop na przeprowadzenie robót budowlanych na Moście Gdańskim w Warszawie. Wartość umowy to ok. 18 mln PLN brutto, a udział spółek wynosi po 50%. Prace mają być zakończone w 4Q'16.
Es-System	WZA podjęło decyzję o wypłacie 15,0 mln PLN dywidendy, co oznacza DPS na poziomie 0,35 PLN. Dzień dywidendy został wyznaczony na 30 czerwca.
KGHM	Spółka wypracowała w 1Q'15 4,7 mld PLN przychodów oraz ok. 713,0 mln PLN EBIT (+39 mln PLN r/r). Na poziomie netto KGHM miał ok. 397,0 mln PLN zysku. KGHM zawarł warunkową umowę z Tele-Fonika Kable na sprzedaż walcówki miedzianej w latach 2016-18 z opcją wydłużenia na kolejne 2 lata. Wartość 3-letniego kontraktu opiewa na ok. 4,0 mld PLN. Grupa spodziewa się, że osiągnie zakładane moce przerobowe w I fazy w Sierra Gorda (120 tys. ton rocznie) w 2H'15. w 1Q'15 KGHM prowadził prace rozruchowe i odbiory techniczne instalacji produkcji molibdeny.
Bioton	Spółka podpisała wieloproduktową umowę kredytową o wartości 60,0 mln PLN. Środki mają posłużyć na wykup obligacji serii B oraz na zasilenie kapitału obrotowego. Termin spłaty przypada na 2Q'22.
MCI Management	Zgodnie z projektami uchwał na WZA, które ma się odbyć 3 czerwca, akcjonariusze spółki mają podjąć decyzję o zatrzymaniu zeszłorocznego wyniku netto i przeznaczeniu go na kapitał zapasowy.
Inter Cars	Spółka podała wyniki sprzedażowe uzyskane w kwietniu. Spółki dystrybucyjne z grupy wypracowały 401,4 mln PLN przychodów, a spółka matka osiągnęła 350,7 mln PLN obrotu. Przychody uzyskane w Polsce wyniosły 255,7 mln PLN. Zagraniczne podmioty osiągnęły 121,2 mln PLN przychodów, z czego w Rumunii 28,2 mln PLN.
Kerdos	WZA spółki podjęło decyzję o przeznaczeniu całego zeszłorocznego zysku netto na kapitał zakładowy. Na 5 czerwca zostało zwołane WZA, które ma zdecydować o emisji do 5,3 mln szt. akcji z wyłączeniem prawa poboru. Emisja ma być zrealizowana w ramach subskrypcji prywatnej. Pozyskane środki mają być przeznaczone na rozwój grupy, ze szczególnym wskazaniem na sieć Dayli. <i>BDM: Kilka miesięcy temu prezes Kliniewski wskazywał, że w ramach rozliczenia za nabycie 2 słokalnych sieci drogerijnych może proponować objęcie akcji ich dotychczasowym właścicielom.</i>
Asseco Poland	Spółka podpisała umowy z 9 placówkami z Dolnego Śląska w ramach projektu e-Zdrowie. Łączna wartość umowy to ok. 8,9 mln PLN netto. Projekt ma być zrealizowany do końca kwietnia 2016 roku. Asseco zawarło kontrakt z ARIMR o wartości 34,7 mln PLN brutto. Umowa zakłada wykonanie zadań mających zapewnić ciągłość aplikacji SIA oraz prawidłowego prowadzenia wypłat pomocy finansowej dla produktów rolnych.
Amrest	Zarząd spółki ocenia, że w pozostałej części roku może wypracować rekordowe wyniki, na co duży wpływ ma mieć koncentracja na coraz lepiej funkcjonujących rynkach Europy Środkowo-Wschodniej i Hiszpanii. Planowany CAPEX w '15 ma być zbliżony do poziomu z '14, a większość wydatków ma dotyczyć ww. regionów. Spółka wstrzymała się również z rozwojem na rynku rosyjskim do momentu ustabilizowania sytuacji gospodarczej. W '15 liczba otwarć w Rosji nie powinna przekroczyć 10 placówek. Jednocześnie władze grupy liczą na niewielką poprawę rentowności na tamtejszym rynku.
CDRL	Przychody ze sprzedaży w kwietniu w polskich sklepach wyniosły 10,4 mln PLN (+7% r/r). Segment e-commerce wygenerował 0,4 mln PLN obrotu (+16% r/r).
Netia	Operator zawarł przedwstępną umowę zakupu 100% udziałów w TK Telekom. Szacowana wartość kontraktu to 221,9 mln PLN. Transakcja ma być zrealizowana w ciągu 9 miesięcy od momentu jej podpisania. Warunkami koniecznymi jest uzyskanie zgody UOKiK i rady nadzorczej PKP. Dla PKP była to druga próba prywatyzacji telekom (pierwszy miał miejsce w '13 i w negocjacjach wzięły udział Netia, GTS i konsorcjum Hawe-IT Polpajer).
Handlowy	Bank zamierza utrzymać poziom marży odsetkowej w okolicach 2,5% w '15. Spółka zamierza przedstawić ową strategię na lata 2016-18 pod koniec 3Q'15. Według prezesa bank powinien utrzymać pozycję lidera na rynku walut oraz kart kredytowych. Utrzymana ma być również polityka dywidendowa z poprzedniej strategii (blisko 100% wypłacanego zysku netto)..
PGNiG	Zarząd grupy zakomunikował, że nadal trwają negocjacje z Gazpromem w ramach kontraktu jamalskiego, pomimo możliwości formalnego arbitrażu. Proces ma być zakończony wraz z podpisaniem warunków kontraktu. Prezes Zawisza nie wykluczył, że spółka wystąpi do URE o weryfikację taryf dla odbiorców indywidualnych, o ile kursy USD i ceny ropy pozwolą na utrzymanie marż na zadowalającym poziomie. Zarząd PGNiG zauważa duże zainteresowanie programem rabatowym dla kluczowych klientów grupy. Od maja realizowane miały być rabaty dla głównych odbiorców gazu - wysokość obniżki ma być uzależniona od odbieranych ilości gazu i równomierności poboru. Spółka spodziewa się, że blok energetyczny w Stalowej Woli zostanie uruchomiony w ciągu kilku najbliższych miesięcy, jednak nieco później niż pierwotnie planowano (4Q'15). Głównym powodem przesunięcia jest opóźnienie dostarczenia turbiny przez jej wykonawcę - Abener Energia.

- ATM** PKO BP Bankowy ma blisko 5,3% akcji i głosów na WZA spółki. Wcześniej fundusz miał 4,8% udziałów.
- Makrolab** Zarząd spółki rekomenduje wypłatę 1,1 mln PL zysku netto, co implikuje DPS na poziomie 15 groszy za 1 akcję.
- Banki** Łączny wynik odsetkowy sektora w 1Q'15 wyniósł 8,7 mld PLN (-6,25), a prowizyjny niemal 3,3 mld PLN (3,6% r/r). Wynik działalności bankowej wzrósł o 2,5% do 14,4 mld PLN. Skumulowany zysk netto poprawił się o 1,6% r/r do 4,0 mld PLN.
- CD Projekt** Wiedźmin 3 zajmuje 2 pozycję na liście bestsellerów na cyfrowej platformie Steam (premiera 19 maja). Na pierwszym miejscu znajduje się poprzednia wersja wiedźmińskiej sagi, a na 5. rozszerzona wersja W3.
- Getin Holding** Zarząd grupy spodziewa się, że w kolejnych kwartałach break even osiągną Idea Bank Rumunia oraz spółki rosyjskie (docelowo segment rosyjski ma być sprzedany). W "niedalekiej przyszłości" rentowna ma stać się również dywizja ukraińska.

Trakcja Spółka opublikowała wyniki za 1Q'15.

Wyniki za 1Q'15

	1Q'14*	1Q'15	zmiana r/r	1Q'15P BDM	odchyl.,
Przychody ze sprzedaży	176,0	230,5	31,0%	230,2	0,1%
Zysk brutto ze sprzedaży	13,0	22,4	72,4%	16,7	-
EBITDA	4,7	9,2	95,7%	7,4	24,7%
EBIT	-1,2	3,1	-	1,4	123,8%
Zysk (strata) brutto	-5,2	2,4	-	0,5	-
Zysk (strata) netto	-4,5	1,5	-	0,4	270,8%
Marża zysku brutto ze sprzedaży	7,4%	9,7%		7,3%	
Marża EBITDA	2,7%	4,0%		3,2%	
Marża EBIT	-	1,4%		0,6%	
Marża zysku netto	-	0,6%		0,2%	

Źródło: DM BDM S.A., spółka, *przekształcone

BDM: Wyniki nieco powyżej naszych oczekiwań i wyraźnie lepsze r/r (sezonowo 1Q przynosił zazwyczaj stratę netto).. Na plus zaskoczyła marża brutto ze sprzedaży, na minus dość spore koszty SG&A (w 1Q'15 doszło do zmian w zarządzie). Sporo niższe r/r było ujemne saldo finansowe. Bardzo dobrze wypadł cash flow operacyjny: +51,3 mln PLN (-3,7 mln PLN w 1Q'14).

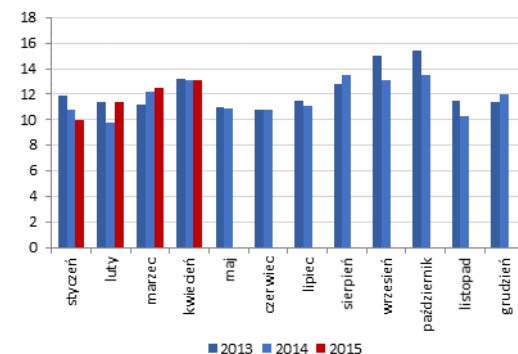
Agora Spółka opublikowała wyniki za 1Q'15. Przychody ze sprzedaży netto wzrosły do 282,8 mln PLN (+11,3% r/r), a EBITDA była bliska 25,9 mln PLN (82,4% r/r). Agora wypracowała 1,3 mln PLN zysku netto (strata dla akcjonariuszy dominujących wyniosła 0,2 mln PLN w 1Q'15 względem 9,6 mln PLN straty rok wcześniej).

Kruk Spółka opublikowała wyniki za 1Q'15. Przychody ze sprzedaży grupy wyniosły 133,2 mln PLN, a wynik EBIT 60,7 mln PLN (+13,1% powyżej konsensusu). Zysk netto przypisany akcjonariuszom jednostki dominującej był bliski 50,6 mln PLN.

Ambra Spółka opublikowała wyniki 1Q'15. Przychody wyniosły 64,6 mln PLN, a zysk brutto ze sprzedaży był bliski 17,7 mln PLN. Na poziomie EBIT Ambra poniosła 7,8 mln PLN straty.

Solar Spółka opublikowała miesięczne przychody w kwietniu. Wyniosły one 13,1 mln PLN, z czego 9,7 mln PLN zostało zrealizowanych w salonach własnych.

Wyniki sprzedażowe Solara



Źródło: Dom Maklerski BDM, spółka

Energoinstal Spółka podała wyniki za 1Q'15. Przychody ze sprzedaży wzrosły do 179,6 mln PLN, a EBIT był bliski 2,0 mln PLN. Na poziomie netto Energoinstal miał 0,5 mln PLN zysku.

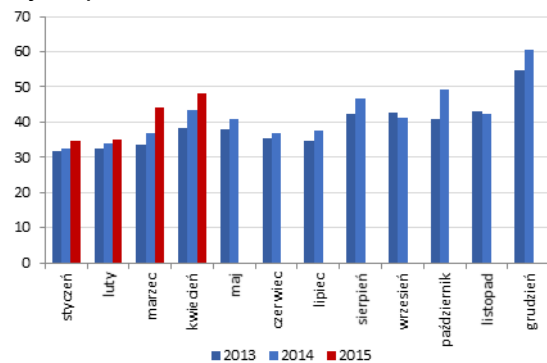
Esotiq&Henderson Odzieżowa spółka zamierza zwiększyć w '15 powierzchnię handlową o ok. 20% r/r oraz otworzyć 25 sklepów marki Femestage.

Awbud Spółka zawarła umowę na budowę biblioteki archidiecezjalnej we Wrocławiu. Wartość kontraktu to 7,1 mln PLN netto, a jego zakończenie przewidziano na 1Q'16.

Redan

Spółka podała kwietniowe wyniki sprzedażowe. Przychody były bliskie 48,0 mln PLN (+8% r/r), a powierzchnia handlowa zwiększyła się o 7% r/r (do 109 tys. mkw). Segment dyskontowy wypracował 26 mln PLN obrotu (+9% r/r), a część modowa na terenie kraju ok. 19 mln PLN.

Wyniki sprzedażowe Redana



Źródło: Dom Maklerski BDM, spółka

Źródło: Dom Maklerski BDM S.A., spółki, PAP

INDEKSY I WSKAŹNIKI

pozostałe wskaźniki															
		zmiana						zmiana							
indeks/ticker	data	kurs	1D	1M	3M	6M	indeks/ticker	data	kurs	1D	1M	3M	6M		
świat															
surowce															
MSCI AC World	2015-05-08	433,3	1,4%	1,8%	5,3%	6,4%	Miedź	LME 3M	2015-05-08	6 400,0	0,2%	6,5%	13,3%	-4,7%	
MSCI World	2015-05-08	1 769,3	1,5%	1,9%	5,2%	6,5%	Ropa	WTI Crude	2015-05-08	59,4	0,8%	11,0%	13,3%	-24,0%	
MSCI EM	2015-05-08	1 024,9	1,0%	1,6%	6,3%	5,7%	Złoto	Spot \$/oz	2015-05-08	1 188,3	0,5%	-1,3%	-2,9%	2,2%	
MSCI BRIC	2015-05-08	296,0	1,8%	3,0%	12,5%	11,5%	Aluminium	LME 3M	2015-05-08	1 883,0	-2,0%	6,3%	0,6%	-8,4%	
Europa Środkowa, Wschodnia i Południowa															
obligacje i rynek pieniężny															
Polska	WIG	2015-05-08	56 911,3	0,8%	5,0%	9,5%	7,7%	Polska	5yr yield	2015-05-08	2,359	-6,0%	24,7%	26,5%	11,7%
Polska	WIG20	2015-05-08	2 522,6	1,0%	5,2%	8,3%	5,5%	Polska	10yr yield	2015-05-08	2,790	-3,9%	23,6%	26,2%	5,2%
Polska	mWIG40	2015-05-08	3 928,4	0,5%	5,5%	11,4%	11,4%	Polska	WIBOR 3M	2015-05-08	1,560	0,6%	0,6%	-16,6%	-19,2%
Polska	sWIG80	2015-05-08	13 958,2	0,8%	4,1%	12,2%	14,3%	Polska	WIBOR 6M	2015-05-08	1,580	1,3%	1,3%	-15,1%	-17,7%
Węgry	BUX	2015-05-08	22 731,6	0,0%	9,3%	31,2%	32,8%	USA	10yr yield	2015-05-08	2,148	-1,5%	10,3%	6,5%	-9,0%
Czechy	PX	2015-05-07	1 016,7	1,1%	-1,0%	6,2%	7,3%	Niemcy	10yr yield	2015-05-08	0,547	-7,3%	252,9%	54,1%	-33,8%
Bułgaria	Sofix	2015-05-08	500,3	-0,1%	-2,5%	-0,1%	-6,8%	Japonia	10yr yield	2015-05-08	0,421	-2,1%	22,0%	6,6%	-14,4%
Rosja	Micex	2015-05-08	1 687,0	1,3%	1,7%	-2,5%	15,7%	Hiszpania	10yr yield	2015-05-08	1,665	-4,8%	35,1%	1,0%	-20,6%
Rosja	RTS (USD)	2015-05-08	1 060,7	-0,1%	7,4%	28,4%	6,4%	Irlandia	10yr yield						
Rumunia	BET	2015-05-08	7 565,2	0,2%	6,8%	7,4%	8,2%	Portugalia	10yr yield	2015-05-08	2,283	-5,0%	41,7%	-11,0%	-28,7%
Turcja	ISE 100	2015-05-08	82 570,2	1,8%	1,8%	0,9%	10,1%	Włochy	10yr yield	2015-05-08	1,584	-8,1%	49,0%	23,9%	-23,2%
Europa Zachodnia															
kursy walut															
	Euro Stoxx 50	2015-05-08	3 556,2	2,7%	-1,6%	8,6%	21,1%	EUR/PLN	2015-05-08	4,048	0,0%	1,2%	-4,0%	-4,1%	
W. Brytania	FTSE 100	2015-05-08	6 887,0	2,3%	2,0%	4,4%	9,4%	USD/PLN	2015-05-08	3,613	0,6%	-4,4%	-3,2%	6,7%	
Francja	CAC40	2015-05-08	4 967,2	2,5%	-0,2%	9,5%	23,0%	CHF/PLN	2015-05-08	3,878	-0,5%	0,1%	-3,4%	10,6%	
Niemcy	DAX	2015-05-08	11 408,0	2,6%	-2,7%	8,0%	26,0%	EUR/USD	2015-05-08	1,120	-0,6%	5,8%	-0,8%	-10,1%	
Hiszpania	IBEX 35	2015-05-08	11 180,3	2,2%	-1,4%	8,9%	15,4%	USD/JPY	2015-05-08	119,760	0,0%	-0,4%	-0,5%	3,5%	
Holandia	AEX	2015-05-08	478,8	2,6%	-0,6%	9,0%	20,9%								
Szwecja	OMX 30	2015-05-08	1 587,7	2,0%	-2,8%	4,1%	18,0%								
Austria	ATX	2015-05-08	2 615,3	1,5%	2,7%	17,2%	21,4%								
Ameryka Północna i Południowa															
USA	DJIA	2015-05-08	17 924,1	1,5%	1,8%	2,7%	4,7%								
USA	S&P500	2015-05-08	2 088,0	1,3%	1,8%	3,5%	5,2%								
USA	Nasdaq Comp	2015-05-08	4 945,5	1,2%	1,2%	5,8%	8,8%								
Kanada	S&P/TSX	2015-05-08	15 088,8	0,5%	-0,1%	1,3%	4,8%								
Meksyk	IPC	2015-05-08	44 768,8	0,8%	0,8%	6,3%	2,0%								
Brazylia	BOVESPA	2015-05-08	56 921,4	0,4%	6,5%	17,1%	7,4%								
Argentyna	MERVAL	2015-05-08	12 124,6	0,7%	8,2%	35,5%	15,3%								
Azja i Australia															
Japonia	NIKKEI 225	2015-05-08	19 379,2	0,5%	-2,1%	10,6%	15,8%								
Hong Kong	Hang Seng	2015-05-08	27 577,3	1,1%	5,2%	12,4%	17,9%								
Chiny	Shanghai Comp	2015-05-08	4 205,9	2,3%	5,3%	36,8%	74,0%								
Indie	BSE30	2015-05-08	27 105,4	2,0%	-5,5%	-5,4%	-2,4%								
Indonezja	JKSE	2015-05-08	5 182,2	0,6%	-4,9%	-2,0%	5,2%								
Izrael	TA 25	2015-05-10	1 632,8	0,6%	-1,7%	11,7%	12,5%								
Korea	Kospi	2015-05-11	2 085,5	-0,3%	1,3%	6,6%	8,9%								
Australia	S&P/ASX 200	2015-05-08	5 634,6	0,0%	-5,2%	-1,2%	4,3%								

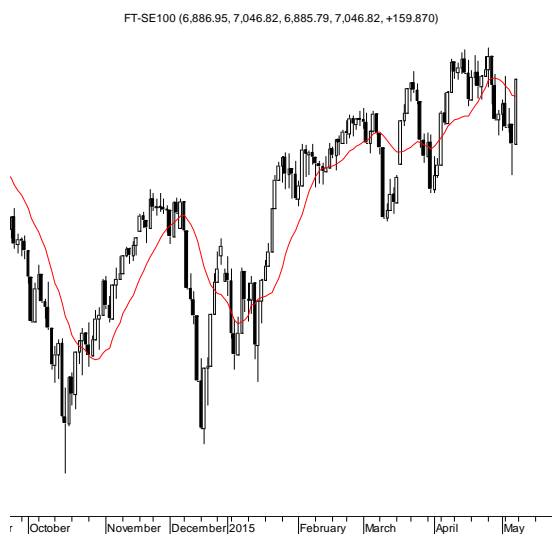
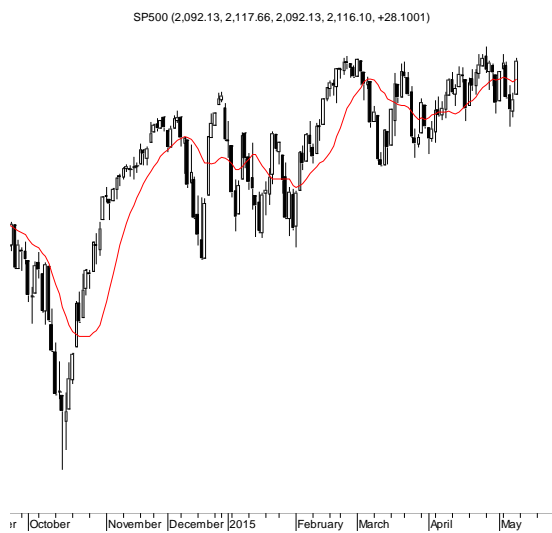
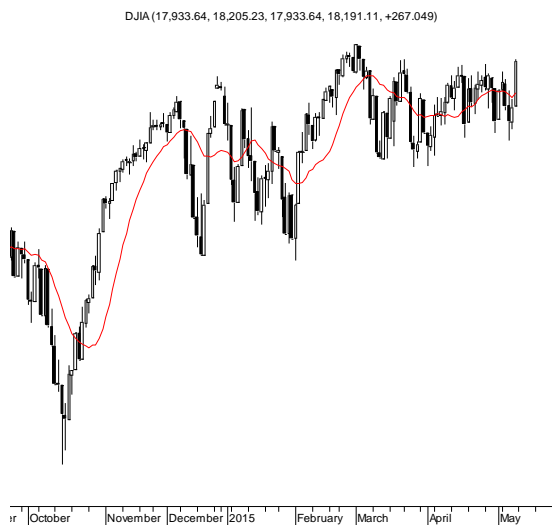
Źródło: Bloomberg

Wydział Analiz i Informacji Dom Maklerski BDM S.A.

ul. 3-go Maja 23, 40-096 Katowice, Tel.: 032 208 14 12, analizy@bdm.com.pl

Opracowanie ma charakter czysto informacyjny i zostało opracowane na podstawie informacji uznanych przez autorów za wiarygodne. Zawarte w nim komentarze są subiektywnymi poglądami autorów. Opracowanie i zawarte w nim komentarze nie są podstawą żadnej rekomendacji kupna bądź sprzedaży w rozumieniu obowiązującego prawa i nie powinny być tak interpretowane. Publikowanie w prasie lub w Internecie całości lub części opracowania wymaga zgody sporządzających raport.

RYNKI ZAGRANICZNE



Wydział Analiz i Informacji Dom Maklerski BDM S.A.

ul. 3-go Maja 23, 40-096 Katowice, Tel.: 032 208 14 12, analizy@bdm.com.pl

Opracowanie ma charakter czysto informacyjny i zostało opracowane na podstawie informacji uznanych przez autorów za wiarygodne. Zawarte w nim komentarze są subiektywnymi poglądami autorów. Opracowanie i zawarte w nim komentarze nie są podstawą żadnej rekomendacji kupna bądź sprzedaży w rozumieniu obowiązującego prawa i nie powinny być tak interpretowane. Publikowanie w prasie lub w Internecie całości lub części opracowania wymaga zgody sporządzających raport.