

**KONTRAKTY TERMINOWE NA WIG20**

**Wyniki sesji: czwartek, 7 maja 2015**

	Wartość	zmiana	
Kurs otwarcia	2 500	17	0,68%
Kurs zamknięcia	2 501	1	0,04%
Kurs min.	2 470	-5	-0,20%
Kurs max.	2 506	-1	-0,04%
Wolumen obrotu	19 353	6 170	46,80%
Otwarte pozycje	62 757	-179	-0,28%

**System:**

Aktualna pozycja – długa, sygnał otwarcia krótkiej- 2491

Ostatnia zmiana sygnału z długiej na krótką- 2488

Najbliższe poziomy oporu: 2550 2600 2636 2700

Najbliższe poziomy wsparcia: 2450 2427 2400 2389

FW20 (2,500.00, 2,506.00, 2,470.00, 2,501.00, +1.00000)



WIG20 (2,522.86, 2,527.64, 2,495.31, 2,522.61, -1.92993)



**Koniec korekty?**

Wygląda na to, że korekta spadkowa na GPW dobiegła końca, wczorajsza sesja była trzecia z rzędu kiedy to WIG20 zszedł do poziomu 2500 pkt. i nie udało mu się go trwale przełamać. Ten poziom został wczoraj nawet dość mocno przetestowany, ale byki szybko wkroczyły do akcji i notowania wróciły w okolice śródogowego zamknięcia. W przypadku indeksu poziom wsparcia zbiega się również z 23% zniesieniem Fibo wyprowadzonym z marcowego dołka. Na wykresie kontraktów sytuacja jest podobna z tym, że są to okolice 2470 pkt. i w pobliżu tego poziomu dodatkowo miał miejsce lokalny szczyt z grudnia, po którym nastąpiło lekkie załamanie rynku. Najbliższym oporem zarówno dla indeksu jak i kontraktów ciągle są szczyty z września ubiegłego roku, w przypadku kontraktów są to okolice 2555 pkt. Patrząc na skalę obecnej korekty może się wydawać że byki mają wystarczająco dużo siły, żeby sforsować ten poziom. Czy uda się to dziś? Będzie to zapewne po części zależało od tego, jak zareagują rynki na zdobycie większości w brytyjskim parlamencie przez koalicję Torysów i Demokratów. Trzeba pamiętać, że premier Cameron obiecał, że jeśli wygra wybory to odbędzie się referendum w sprawie wyjścia Zjednoczonego Królestwa z UE. W otwarciu się na plusie powinny pomóc wczorajsze wzrosty w USA i dość wyraźne wzrosty kontraktów na DAX i S&P500, które o poranku są odpowiednio 0,5% i 0,2% na plusie.

Marek Jurzec

RYNEK AKCJI

Wyniki sesji: czwartek, 7 maja 2015

Indeks	52 tygodnie		Kurs otwarcia	Kurs zamknięcia	Zmiana [%]	Kurs min.	Kurs max.	Zakres wahań	Obrót [mln PLN]
	Kurs max.	Kurs min.							
WIG20	2 559,9	2 225,9	2 522,86	2 522,61	-0,08%	2 495,31	2 527,64	32,3	705,2
WIG30	2 782,4	2 408,2	2 744,30	2 742,42	-0,08%	2 715,49	2 746,91	31,4	795,0
mWIG40	3 940,3	3 217,9	3 938,43	3 928,37	0,04%	3 908,18	3 940,28	32,1	173,0
sWIG80	14 004,6	11 281,0	13 992,95	13 958,15	-0,12%	13 898,93	14 004,61	105,7	40,7
WIG-PL	58 658,0	50 804,7	58 241,29	58 513,33	-0,04%	58 183,83	58 513,33	329,5	840,6
WIG	57 192,8	49 321,8	56 955,25	56 911,34	-0,03%	56 420,51	56 980,41	559,9	906,2

Spółka	Cena [PLN]	Mkt Cap [mln PLN]	zmiana %				zmiana % względem WIG30			
			dzienna	1M	3M	6M	dzienna	1M	3M	6M
ALIOR BANK	90,90	6 592	1,0%	6,4%	9,8%	18,1%	1,1%	2,4%	2,0%	12,6%
ASSECOPOL	59,52	4 940	-1,0%	-1,5%	7,8%	18,1%	-0,9%	-5,5%	0,0%	12,7%
BANK HANDLOWY	111,90	14 621	-0,9%	2,0%	0,3%	1,5%	-0,8%	-2,0%	-7,6%	-3,9%
BOGDANKA	86,00	2 925	-1,9%	0,0%	-10,4%	-21,1%	-1,9%	-4,0%	-18,2%	-26,5%
BORYSZEW	6,28	1 507	4,0%	2,3%	7,9%	-1,6%	4,0%	-1,7%	0,1%	-7,0%
BZ WBK	376,85	37 397	0,3%	7,6%	11,9%	-2,1%	0,3%	3,6%	4,1%	-7,5%
CCC	190,00	7 296	1,5%	7,6%	20,7%	32,5%	1,6%	3,6%	12,9%	27,1%
CYFROWY POLSAT	25,75	16 468	1,2%	3,8%	7,7%	1,0%	1,3%	-0,2%	-0,1%	-4,4%
ENEA	16,62	7 337	2,0%	2,5%	-1,7%	2,0%	2,0%	-1,5%	-9,5%	-3,4%
EUROCASH	37,95	5 263	-2,7%	10,0%	0,5%	20,5%	-2,6%	6,0%	-7,3%	15,1%
GRUPA AZOTY	83,00	8 233	-1,6%	0,7%	15,0%	39,4%	-1,5%	-3,3%	7,1%	34,0%
GTC	6,20	2 178	-0,5%	10,1%	33,0%	8,6%	-0,4%	6,1%	25,2%	3,2%
ING BSK	147,00	19 125	0,0%	6,1%	8,9%	2,1%	0,1%	2,1%	1,1%	-3,3%
JSW	14,06	1 651	-1,8%	-17,1%	-37,2%	-40,4%	-1,7%	-21,1%	-45,0%	-45,8%
KERNEL	35,35	2 817	0,3%	-9,4%	18,0%	49,1%	0,4%	-13,4%	10,1%	43,7%
KGHM	127,80	25 560	-1,0%	7,3%	14,1%	2,2%	-1,0%	3,3%	6,3%	-3,2%
LOTOS	30,43	5 626	-1,8%	3,8%	23,3%	26,5%	-1,8%	-0,2%	15,5%	21,0%
LPP	7 152,50	13 097	1,6%	3,7%	-5,9%	-22,6%	1,7%	-0,3%	-13,7%	-28,0%
mBANK	484,00	20 430	-0,2%	8,5%	8,9%	0,4%	-0,1%	4,5%	1,1%	-5,0%
NETIA	5,86	2 040	-1,3%	1,9%	-2,3%	4,8%	-1,3%	-2,1%	-10,2%	-0,6%
ORANGE POLSKA	10,04	13 176	0,7%	0,4%	12,8%	1,6%	0,8%	-3,6%	5,0%	-3,8%
PEKAO	193,15	50 696	0,4%	5,0%	1,5%	6,7%	0,5%	1,0%	-6,3%	1,2%
PGE	20,20	37 769	-1,4%	-1,8%	3,9%	-7,6%	-1,3%	-5,8%	-4,0%	-13,0%
PGNIG	6,53	38 527	-0,9%	13,6%	45,4%	33,8%	-0,8%	9,6%	37,6%	28,4%
PKNORLEN	66,40	28 400	0,6%	8,0%	19,9%	54,8%	0,7%	4,0%	12,0%	49,4%
PKOBP	37,27	46 588	0,1%	9,0%	11,6%	2,6%	0,1%	5,0%	3,7%	-2,8%
PZU	471,00	40 672	0,0%	-5,2%	-5,2%	-3,7%	0,1%	-9,2%	-13,1%	-9,1%
SYNTHOS	4,81	6 365	0,2%	5,0%	10,6%	17,3%	0,3%	1,0%	2,7%	11,9%
TAURON	4,88	8 552	-0,4%	4,5%	-3,7%	-7,0%	-0,3%	0,5%	-11,6%	-12,5%
TVN	17,80	6 279	3,0%	5,2%	1,7%	18,7%	3,1%	1,2%	-6,2%	13,3%

## KOMENTARZ PO SESJI

### Komentarz po sesji:

#### Popyt znowu kontratakuje

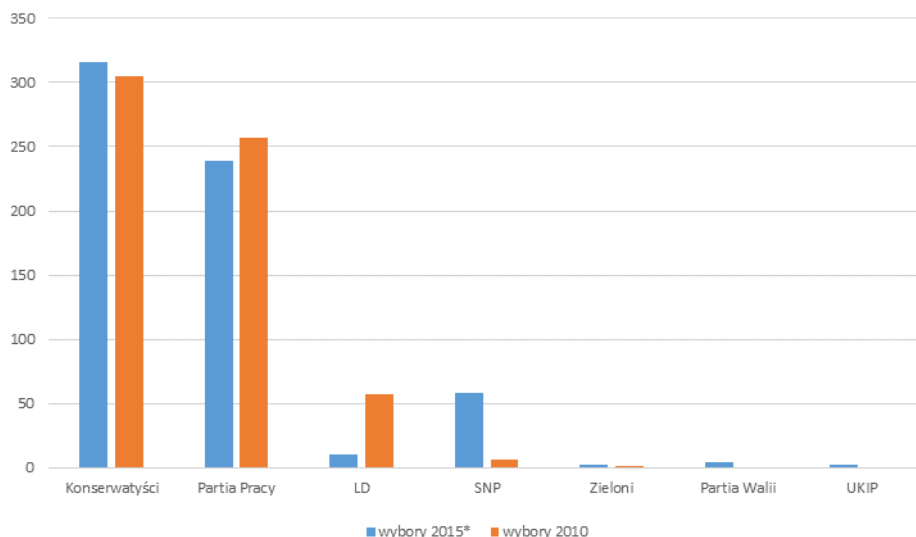
Dzisiejsza sesja zapowiadała się bardzo ciekawie. Z jednej strony mieliśmy bardzo silne wczorajsze zachowanie GPW wbrew otoczeniu, a z drugiej strony kontynuację negatywnych sygnałów ze świata. Mały sygnał sprzedaży padł na wykresie MSCI Emerging Markets, sporą korektę spadkową notują Chiny, a na europejskim rynku długu od rana kontynuowana była dynamiczna wyprzedaż obligacji rządowych. WIG20 rano opierał się tym negatywnym nastrojom, lecz między godziną 10 a 12 z łatwością spadł o 1% schodząc poniżej wczorajszego minimum. W późniejszych godzinach tak jak wczoraj zmobilizował się popyt i przy polepszeniu nastrojów zewnętrznych (dług, akcje) do końca dnia byki powoli ciągnęły WIG20 w górę, dzięki czemu sesję skończyliśmy jedynie 0,08% pod kreską. Na szerokim rynku tematem dnia był świetny debiut Wirtualnej Polski (+9% na zamknięciu), a poszczególne spółki zaczynają mocno reagować na opublikowane raporty kwartalne. Pozytywnie rynek przyjął m.in. raport CCC (+1,5%), bardzo słabo natomiast spisały się walory Asbisu (-30%). Podsumowując dzień na GPW tak jak w środę można mówić o wielkim sukcesie popytu, który dość agresywnie kupuje polskie akcje mimo największych negatywnych sygnałów zewnętrznych od wielu miesięcy. Poziom 2500 punktów jest mocno broniony, co sugeruje, że nasz rynek chce utrzymać się w strefie z ostatnich tygodni (2500-2550 punktów) i przeczekać tu globalną korektę, by później uczestniczyć w kolejnej fali wzrostowej. Dzisiejsza i wczorajsza sesja pokazały, że jest to zadanie realne, choć osobiście uważam postawę byków za niebezpiecznie odważną i zdrowsze byłoby wychłodzenie rynku w okolicach 2450 punktów.

Piotr Kaczmarek, CFA

## WYKRES DNIA

Wg exit pools w wyborach do Izby Gmin UK zwyciężyli Konserwatyści, nieznacznie powiększając liczbę mandatów z ostatnich wyborów. Prawdopodobnie utworzą rząd z dotychczasowym koalicjantem Liberalnymi Demokratami (zaledwie 10 mandatów wobec 57 poprzednio). Partia Pracy straciła 18 mandatów. Chyba największym rozczarowaniem jest wynik UKIP. W sondażach partia Nigela Farage'a miała nawet 16% poparcia. Dostała zaledwie... 2 mandaty.

### Podział mandatów w brytyjskiej Izbie Gmin (2015 vs 2010)



Źródło: Dom Maklerski BDM S.A., Bloomberg

## INFORMACJE ZE SPÓŁEK

<b>Hawe</b>	Spółka telekomunikacyjna złożyła nową ofertę zakupu TK Telekom i obecnie czeka na odpowiedź PKP (właściciel). Wartość oferty ma wynosić powyżej 200 mln PLN (więcej niż oferta Netii).
<b>Kerdos</b>	Spółka zamierza przeprowadzić akwizycje dwóch podmiotów na Śląsku i Pomorzu (łącznie ok.35-40 sklepów), a finalizacja procesu ma mieć miejsce w 3Q'15. Pod koniec września Kerdos planuje także uruchomić sprzedaż w sklepie internetowym w Polsce i Luksemburgu. W planach spółki jest również refinansowanie długu i zamiana waluty na EUR (ma to nastąpić po rozpoczęciu konsolidacji drogerii Meng. Od dziś notowane na niemieckiej giełdzie mają być istniejące obligacje Kerdosu).
<b>Asbis</b>	Zarząd grupy zapowiedział, że zamierza kontynuować proces redukcji kosztów, aby odpowiadały skali biznesu. Według prezesa w 2Q'15 należy oczekiwać straty netto, ale mniejszej niż w 1Q'15. Od 2H'15 należy natomiast oczekiwać zysków, które mają wynikać m.in. z redukcji SG&A. Asbis nie przewiduje także, żeby w kolejnych kwartałach miały wystąpić one-off'y obciążające rentowność brutto.
<b>ING</b>	Bank spodziewa się, że w '15 wypracuje dwucyfrowy wzrost kredytów i depozytów, jednak wypracowanie zysku netto z '14 może być trudne. Prezes Kołakowska stwierdziła, że ING obserwuje duże zainteresowanie kredytami hipotecznymi, ale nie zamierza utworzyć banku hipotecznego.
<b>Mostostal Zabrze</b>	Norges Bank zwiększył zaangażowanie w akcjonariacie do 5,1% i posiada 7,6 mln akcji spółki.
<b>CCC</b>	Spółka obuwnicza zakłada, że wypracuje ok. 300,0 mln PLN zysku brutto. W dużej mierze ma to być efektem poprawy marży brutto (podniesienie cen kolekcji jesień-zima) oraz ograniczone zapotrzebowanie na zakupy obuwia z Chin (ok. 3 mln par butów zostało po ostatnim sezonie jesień-zima). Ma to również pozwolić na mocną poprawę cash flow operacyjnego w 3Q'15. W 2H'15 należy się także spodziewać bardzo mocnej rozbudowy sieci handlowej, co jest zgodne ze strategią grupy. CCC zamierza szczególnie mocno rozwijać się na terenie Europy Środkowej, a na terenie Niemiec i Austrii można oczekiwać otwarć na poziomie 20-30 sklepów rocznie.
<b>Wind Mobile</b>	NWZ spółki zdecydowało o emisji do 750 tys. akcji bez prawa poboru i rozpoczęciu procesu przeniesienia notowań na rynek główny. Pozyskane środki mają być przeznaczone na rozwój produktów własnych (m.in. iLumio, LiveBank).
<b>PGE</b>	Grupa pracuje nad pozyskaniem finansowanie w formie kredytów i obligacji. Środki z kredytów mają być pozyskane jeszcze w tym roku, natomiast emisja euroobligacji jest uzależniona od warunków rynkowych. Środki mają sfinansować planowany CAPEX, który ma przekroczyć 6,3 mld PLN.
<b>PKP Cargo</b>	Prezes Purwin poinformował, że do końca '16 spółka zamierza zatrudnić 1000 nowych maszynistów. Od początku '15 do pracy zostało przyjęte 150 osób. Łączny koszt szkoleń ma kosztować ok. 21,0 mln PLN rocznie.
<b>Wirtualna Polska</b>	Prezes Świdorski poinformował, że holding może w najbliższym czasie sfinalizować jedną z planowanych akwizycji.
<b>Echo</b>	Projekty uchwał na WZA dewelopera przewidują, że spółka zamierza nie wypłacać dywidendy z zysku za '14.
<b>ZM Ropczyce</b>	Spółka podała wyniki za 1Q'15. Skonsolidowane przychody ze sprzedaży wyniosły 60,4 mln PLN, a EBIT był bliski 4,6 mln PLN. Na poziomie zysku netto ZM Ropczyce osiągnęły 5,3 mln PLN zysku.
<b>Agora</b>	Zarząd dystrybutora prasy zdecydował, że nie będzie rekomendował na WZA wypłaty dywidendy.
<b>Wilbo</b>	Spółka podała wyniki za 1Q'15. Przychody były bliskie 9,1 mln PLN, a EBIT 0,1 mln PLN.  Zarząd w swojej strategii zamierza skupić się na wzroście przychodów i poprawie rentowności. Docelowo Wilbo zamierza przeprowadzić również ekspansję na rynkach Europy Środkowo-Wschodniej i Wschodniej. CAPEX związany z rozwojem ma być sfinansowany z zewnętrznego finansowania.
<b>PGNiG</b>	Spółka opublikowała wyniki za 1Q'15. Przychody wyniosły 12,5 mld PLN (+10,8% powyżej konsensusu), 2,3 mld PLN EBITDA oraz 1,2 mld PLN zysku netto.
<b>Amrest</b>	Spółka opublikowała wyniki za 1Q'15. Przychody były bliskie 750,4 mln PLN, ok. 95,7 mln PLN EBITDA oraz 27,1 mln PLN zysku netto. W segmencie wydobywania EBIT wyniósł 561 mln PLN (-284 mln PLN r/r), a z tyt. obrotu wzrósł do 579 mln PLN.

- Handlowy** Bank podał wyniki za 1Q'15. Wynik odsetkowy wyniósł 256,8 mln PLN, a z tyt. prowizji był bliski 151,4 mln PLN. Wynik netto Banku Handlowego ukształtował się na poziomie 217,0 mln PLN.
- Getin** Bank opublikował wyniki 1Q'15. Wynik odsetkowy spadł o 26,2% r/r i wyniósł 116,8 mln PLN, a wynik z tytułu prowizji wzrósł do 129,4 mln PLN. Wynik netto przypisany akcjonariuszom jednostki dominującej był bliski 45,8 mln PLN.
- PCC Intermodal** Skonsolidowane przychody w 1Q'15 wyniosły 49,4 mln PLN, a EBIT wzrósł do 1,0 mln PLN. Jednocześnie spółka zaraportowała 1,1 mln PLN skonsolidowanego zysku netto przypisanego akcjonariuszom jednostki dominującej.
- Idea Bank** Bank liczy na sprzedaż kredytów powyżej 1,0 mld PLN kwartalnie oraz otwieranie ok. 20 tys. rachunków miesięcznie. W Perspektywie całego roku obniżeniu mają ulec koszty finansowania (powrót do poziomu 0,6-0,7%), a depozyty długoterminowe mają odpowiadać za ok. 30% salda.
- ECard** W 1Q'15 spółka miała 8,8 mln PLN przychodów, ok. 0,6 mln PLN EBIT oraz 0,5 mln PLN zysku netto. Przepływy z działalności operacyjnej wyniosły -3,5 mln PLN.
- MLP Group** Deweloper wynajął grupie Matras 14,0 tys. mkw na terenie parku logistycznego w Pruszkowi. Zawarta umowa pozwala na rozbudowę magazynów o kolejne 6,2 tys. mkw. Szacunkowa wartość kontraktu wynosi ok. 18 mln PLN.
- Integer** Spółka liczy, że uda jej się ponownie wygrać kontrakt dla CZdS, który miałby obowiązywać przez 3 lata (poprzedni kontrakt został podpisany w '13 i opiewał na 0,5 mld PLN).

Źródło: Dom Maklerski BDM S.A., spółki, PAP

INDEKSY I WSKAŹNIKI

		zmiana					
indeks/ticker	data	kurs	1D	1M	3M	6M	
<b>świat</b>							
MSCI AC World	2015-05-07	434,7	-0,3%	0,7%	3,8%	4,9%	
MSCI World	2015-05-07	1 772,8	-0,2%	0,6%	3,7%	5,0%	
MSCI EM	2015-05-07	1 040,4	-1,5%	2,0%	5,2%	4,7%	
MSCI BRIC	2015-05-07	301,0	-1,7%	5,0%	10,5%	9,5%	
<b>Europa Środkowa, Wschodnia i Południowa</b>							
Polska	WIG	2015-05-07	56 928,6	0,0%	4,4%	8,6%	6,9%
Polska	WIG20	2015-05-07	2 524,5	-0,1%	4,3%	7,3%	4,5%
Polska	mWIG40	2015-05-07	3 926,9	0,1%	5,9%	10,9%	10,9%
Polska	sWIG80	2015-05-07	13 975,3	-0,1%	3,6%	11,3%	13,4%
Węgry	BUX	2015-05-07	22 850,5	-0,5%	11,1%	31,1%	32,7%
Czechy	PX	2015-05-07	1 016,7	1,1%	-1,0%	6,2%	7,3%
Bułgaria	Sofix	2015-05-07	502,2	-0,4%	-2,9%	0,0%	-6,8%
Rosja	Micex	2015-05-07	1 687,0	-1,6%	-0,4%	-3,8%	14,2%
Rosja	RTS (USD)	2015-05-07	1 066,2	-0,5%	9,3%	28,5%	6,5%
Rumunia	BET	2015-05-07	7 561,9	0,0%	7,6%	7,2%	7,9%
Turcja	ISE 100	2015-05-07	82 441,4	0,2%	0,4%	-0,9%	8,2%
<b>Europa Zachodnia</b>							
	Euro Stoxx 50	2015-05-07	3 558,0	0,1%	-4,9%	5,8%	17,9%
W. Brytania	FTSE 100	2015-05-07	6 933,7	-0,6%	-0,7%	2,0%	6,9%
Francja	CAC40	2015-05-07	4 981,6	-0,2%	-2,9%	6,8%	20,0%
Niemcy	DAX	2015-05-07	11 350,2	0,5%	-5,9%	5,2%	22,8%
Hiszpania	IBEX 35	2015-05-07	11 163,6	0,1%	-4,1%	6,6%	12,9%
Holandia	AEX	2015-05-07	478,2	0,1%	-4,2%	6,3%	17,9%
Szwecja	OMX 30	2015-05-07	1 584,2	0,2%	-5,3%	2,1%	15,7%
Austria	ATX	2015-05-07	2 571,3	1,7%	1,5%	15,5%	19,6%
<b>Ameryka Północna i Południowa</b>							
USA	DJIA	2015-05-07	17 842,0	0,5%	0,5%	1,2%	3,2%
USA	S&P500	2015-05-07	2 080,2	0,4%	0,7%	2,1%	3,8%
USA	Nasdaq Comp	2015-05-07	4 919,6	0,6%	0,8%	4,6%	7,5%
Kanada	S&P/TSX	2015-05-07	15 023,9	0,4%	-0,5%	0,8%	4,2%
Meksyk	IPC	2015-05-07	44 853,3	-0,2%	0,0%	5,4%	1,2%
Brazylia	BOVESPA	2015-05-07	57 103,1	-0,3%	5,9%	16,7%	6,9%
Argentyna	MERVAL	2015-05-07	12 135,3	-0,1%	6,3%	34,6%	14,5%
<b>Azja i Australia</b>							
Japonia	NIKKEI 225	2015-05-07	19 292,0	-1,2%	-1,8%	10,1%	15,3%
Hong Kong	Hang Seng	2015-05-07	27 290,0	-1,3%	8,1%	11,2%	16,7%
Chiny	Shanghai Comp	2015-05-07	4 112,2	-2,8%	3,8%	33,7%	70,1%
Indie	BSE30	2015-05-07	26 599,1	-0,4%	-6,7%	-7,2%	-4,3%
Indonezja	JKSE	2015-05-07	5 150,5	-0,5%	-6,1%	-2,6%	4,5%
Izrael	TA 25	2015-05-07	1 622,3	0,6%	-1,7%	11,7%	12,5%
Korea	Kospi	2015-05-08	2 091,0	-0,6%	2,1%	6,9%	9,2%
Australia	S&P/ASX 200	2015-05-07	5 645,7	-0,8%	-4,7%	-1,2%	4,2%

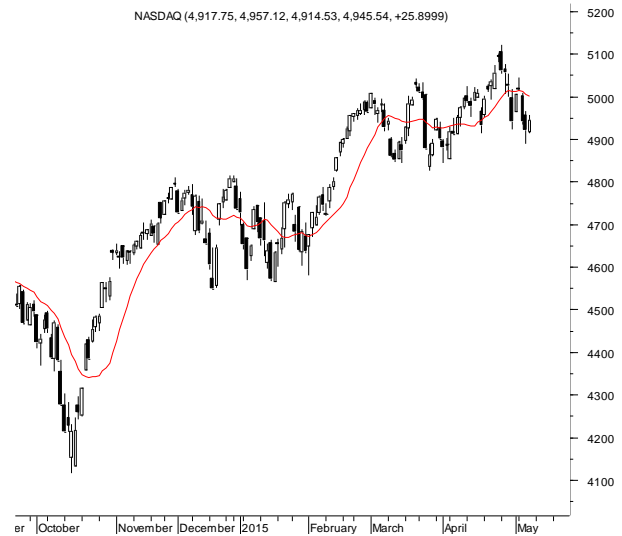
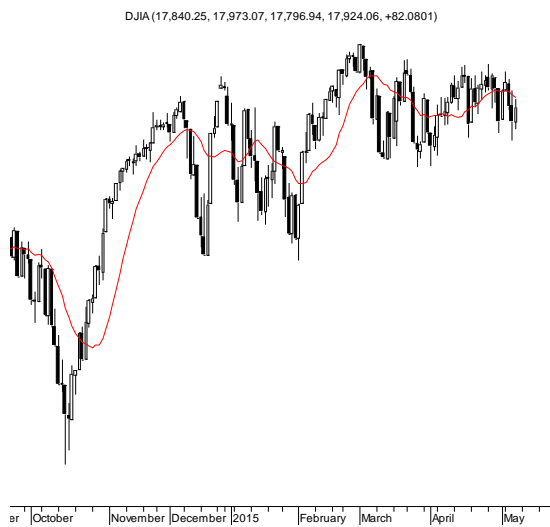
		zmiana					
indeks/ticker	data	kurs	1D	1M	3M	6M	
<b>pozostałe wskaźniki</b>							
<b>surowce</b>							
Miedź	LME 3M	2015-05-07	6 390,0	-1,4%	5,4%	13,1%	-4,8%
Ropa	WTI Crude	2015-05-07	58,9	-3,3%	13,6%	7,4%	-25,2%
Złoto	Spot \$/oz	2015-05-07	1 182,2	-0,7%	-1,7%	-4,1%	1,2%
Aluminium	LME 3M	2015-05-07	1 921,0	-2,9%	7,7%	2,7%	-6,5%
<b>obligacje i rynek pieniężny</b>							
Polska	5yr yield	2015-05-07	2,509	5,6%	30,6%	34,5%	18,8%
Polska	10yr yield	2015-05-07	2,902	4,8%	26,7%	31,3%	9,5%
Polska	WIBOR 3M	2015-05-07	1,550	0,0%	0,0%	-17,1%	-19,7%
Polska	WIBOR 6M	2015-05-07	1,560	0,0%	0,0%	-16,1%	-18,8%
USA	10yr yield	2015-05-07	2,180	-2,8%	14,5%	11,4%	-5,1%
Niemcy	10yr yield	2015-05-07	0,590	0,7%	262,0%	57,3%	-27,8%
Japonia	10yr yield	2015-05-07	0,430	18,5%	18,1%	26,8%	-11,0%
Hiszpania	10yr yield	2015-05-07	1,749	-7,7%	46,2%	17,5%	-18,9%
Irlandia	10yr yield						
Portugalia	10yr yield	2015-05-07	2,545	6,4%	56,0%	5,4%	-22,4%
Włochy	10yr yield	2015-05-07	1,724	6,7%	63,4%	34,9%	-16,4%
<b>kursy walut</b>							
	EUR/PLN	2015-05-07	4,047	0,1%	1,0%	-3,4%	-4,0%
	USD/PLN	2015-05-07	3,592	0,6%	-3,0%	-2,9%	5,8%
	CHF/PLN	2015-05-07	3,896	0,1%	1,4%	-2,8%	11,1%
	EUR/USD	2015-05-07	1,127	-0,5%	4,1%	-0,5%	-9,3%
	USD/JPY	2015-05-07	119,800	0,2%	-0,1%	0,9%	4,4%

Źródło: Bloomberg

Wydział Analiz i Informacji Dom Maklerski BDM S.A.  
ul. 3-go Maja 23, 40-096 Katowice, Tel.: 032 208 14 12, analizy@bdm.com.pl

Opracowanie ma charakter czysto informacyjny i zostało opracowane na podstawie informacji uznanych przez autorów za wiarygodne. Zawarte w nim komentarze są subiektywnymi poglądami autorów. Opracowanie i zawarte w nim komentarze nie są podstawą żadnej rekomendacji kupna bądź sprzedaży w rozumieniu obowiązującego prawa i nie powinny być tak interpretowane. Publikowanie w prasie lub w Internecie całości lub części opracowania wymaga zgody sporządzających raport.

RYNKI ZAGRANICZNE



Wydział Analiz i Informacji Dom Maklerski BDM S.A.

ul. 3-go Maja 23, 40-096 Katowice, Tel.: 032 208 14 12, analizy@bdm.com.pl

Opracowanie ma charakter czysto informacyjny i zostało opracowane na podstawie informacji uznanych przez autorów za wiarygodne. Zawarte w nim komentarze są subiektywnymi poglądami autorów. Opracowanie i zawarte w nim komentarze nie są podstawą żadnej rekomendacji kupna bądź sprzedaży w rozumieniu obowiązującego prawa i nie powinny być tak interpretowane. Publikowanie w prasie lub w Internecie całości lub części opracowania wymaga zgody sporządzających raport.