

KONTRAKTY TERMINOWE NA WIG20

Wyniki sesji: wtorek, 14 kwietnia 2015				System:	
	Wartość	zmiana			
Kurs otwarcia	2 409	-5	-0,21%	Aktualna pozycja – długa, sygnał otwarcia krótkiej- 2382	
Kurs zamknięcia	2 409	-2	-0,08%	Ostatnia zmiana sygnału z krótkiej na długą- 2336	
Kurs min.	2 396	-9	-0,37%		
Kurs max.	2 413	-3	-0,12%		
Wolumen obrotu	9 313	3 258	53,81%	Najbliższe poziomy oporu: 2465 2484 2555 2600	
Otwarte pozycje	57 542	-266	-0,46%	Najbliższe poziomy wsparcia: 2350 2300 2280 2231	



Technika wciąż sprzyja bykom

Trzy ostatnie sesje upłynęły pod znakiem korekty ubiegłego tygodnia. W zasadzie bykom udało się obronić psychologiczny poziom 2400 pkt, ale marcowego szczytu już nie (2412 pkt). Styl handlu jest fatalny, bo sprzyjała sytuacja zewnątrz, zarówno na rynkach dojrzałych jak i wschodzących. Jest więc obawa, że w momencie kiedy tam rozpocznie się większa korekta, popyt nie będzie miał zbyt wiele do powiedzenia na naszym rynku. A są ku temu przesłanki w przypadku rynków bazowych. DAX nowe szczyty zrobił na mocnych dywergencjach, zarówno na wolumenie jak i oscylatorach. S&P500 jest na górnym ograniczeniu trójkąta od lutego. Technika mówi, że powinien go wybić górą, ale na amerykańskim rynku nie widać na razie większej ochoty na wzrosty. Wciąż optymistycznie nastawiony jestem do rynków wschodzących i to nam niewątpliwie powinno pomagać. EUR/USD obronił ostatni dołek, więc pojawia się perspektywa większej korekty. Najważniejsze wydarzenie dla dolara to najbliższe posiedzenie FED 29 kwietnia. Pierwsze wzmianki wskazywały, że to wtedy bank po raz pierwszy od 6 lat podniesie stopy procentowe. Potem ten konsensus zaczął się przesuwać. W mojej opinii FED w końcu dostrzeże duży problem związany z umocnieniem dolara (już wspominał o nim w marcu) i ponownie włączy się w wojnę walutową, jaka od wielu lat toczy się między największymi bankami centralnymi świata.

Krystian Brymora

RYNEK AKCJI

Wyniki sesji: wtorek, 14 kwietnia 2015

Indeks	52 tygodnie		Kurs otwarcia	Kurs zamknięcia	Zmiana [%]	Kurs min.	Kurs max.	Zakres wahań	Obrót [mln PLN]
	Kurs max.	Kurs min.							
WIG20	2 559,9	2 225,9	2 441,59	2 434,89	-0,31%	2 424,39	2 442,98	18,6	427,2
WIG30	2 735,6	2 408,2	2 659,92	2 655,82	-0,15%	2 643,04	2 659,92	16,9	465,3
mWIG40	3 818,0	3 217,9	3 778,90	3 804,25	0,68%	3 778,90	3 804,25	25,3	104,9
sWIG80	13 662,1	11 281,0	13 601,70	13 536,83	-0,46%	13 527,40	13 616,31	88,9	24,8
WIG-PL	57 189,7	50 804,7	56 443,34	56 456,67	-0,10%	56 441,62	56 456,67	15,0	577,8
WIG	55 687,6	49 321,8	55 030,27	54 971,31	-0,10%	54 776,12	55 039,06	262,9	589,1

Spółka	Cena [PLN]	Mkt Cap [mln PLN]	zmiana %				zmiana % względem WIG30			
			dzienna	1M	3M	6M	dzienna	1M	3M	6M
ALIOR BANK	82,75	6 001	-2,2%	4,0%	6,1%	12,9%	-2,0%	-1,7%	-2,5%	9,4%
ASSECOPOL	60,35	5 009	-0,6%	5,5%	12,7%	38,1%	-0,4%	-0,3%	4,0%	34,6%
BANK HANDLOWY	110,15	14 392	-0,9%	2,5%	7,3%	-9,3%	-0,7%	-3,3%	-1,3%	-12,9%
BOGDANKA	83,78	2 850	-0,4%	0,5%	-14,7%	-22,6%	-0,2%	-5,3%	-23,3%	-26,1%
BORYSZEW	5,93	1 423	2,8%	-4,0%	2,8%	-7,2%	2,9%	-9,8%	-5,8%	-10,7%
BZ WBK	356,80	35 407	1,7%	8,9%	1,9%	-4,6%	1,8%	3,2%	-6,7%	-8,1%
CCC	182,30	7 000	1,4%	-0,8%	28,8%	42,4%	1,6%	-6,5%	20,2%	38,9%
CYFROWY POLSAT	24,45	15 637	-0,2%	-4,7%	8,9%	-7,9%	-0,1%	-10,4%	0,3%	-11,4%
ENEA	16,35	7 218	1,0%	3,5%	-1,5%	2,8%	1,1%	-2,2%	-10,1%	-0,7%
EUROCASH	37,01	5 133	0,7%	16,6%	6,4%	7,7%	0,9%	10,8%	-2,3%	4,2%
GRUPA AZOTY	87,60	8 690	4,1%	12,3%	29,6%	50,8%	4,3%	6,6%	21,0%	47,2%
GTC	5,75	2 020	0,2%	16,6%	4,9%	5,9%	0,3%	10,9%	-3,7%	2,4%
ING BSK	146,50	19 060	0,7%	7,6%	6,2%	4,6%	0,8%	1,8%	-2,4%	1,1%
JSW	16,58	1 947	0,0%	-14,7%	-19,3%	-44,6%	0,2%	-20,4%	-27,9%	-48,2%
KERNEL	37,24	2 967	-2,1%	18,2%	16,6%	61,8%	-2,0%	12,5%	7,9%	58,2%
KGHM	117,30	23 460	-1,2%	2,9%	14,7%	-5,1%	-1,0%	-2,8%	6,1%	-8,7%
LOTOS	30,70	5 676	1,3%	20,4%	26,2%	20,0%	1,4%	14,7%	17,6%	16,5%
LPP	6 788,00	12 430	-0,8%	2,5%	-5,0%	-30,6%	-0,6%	-3,2%	-13,6%	-34,1%
mBANK	451,65	19 064	-1,4%	2,6%	-2,7%	-5,9%	-1,2%	-3,1%	-11,3%	-9,4%
NETIA	5,84	2 033	0,0%	-1,5%	2,6%	2,5%	0,2%	-7,2%	-6,0%	-1,1%
ORANGE POLSKA	10,10	13 255	-0,5%	9,8%	22,9%	2,2%	-0,3%	4,1%	14,3%	-1,3%
PEKAO	184,35	48 386	-0,5%	-1,9%	6,5%	5,8%	-0,4%	-7,7%	-2,1%	2,3%
PGE	20,56	38 442	-0,2%	4,9%	5,3%	-3,7%	0,0%	-0,8%	-3,3%	-7,2%
PGNIG	5,89	34 751	-1,8%	20,7%	37,6%	22,2%	-1,7%	15,0%	29,0%	18,7%
PKNORLEN	63,75	27 266	1,0%	21,0%	29,1%	51,8%	1,2%	15,2%	20,5%	48,3%
PKOBP	34,13	42 663	-0,4%	-0,4%	0,4%	-5,2%	-0,3%	-6,1%	-8,2%	-8,7%
PZU	495,00	42 744	-0,5%	6,6%	2,9%	4,4%	-0,3%	0,9%	-5,7%	0,8%
SYNTHOS	4,79	6 338	2,1%	9,6%	18,3%	19,2%	2,3%	3,9%	9,7%	15,6%
TAURON	4,60	8 062	-1,3%	1,8%	-8,0%	-9,6%	-1,1%	-4,0%	-16,6%	-13,2%
TVN	16,93	5 972	0,8%	-6,3%	-4,1%	17,2%	1,0%	-12,0%	-12,7%	13,6%

KOMENTARZ PO SESJI

Komentarz po sesji:

Mocne średnie spółki

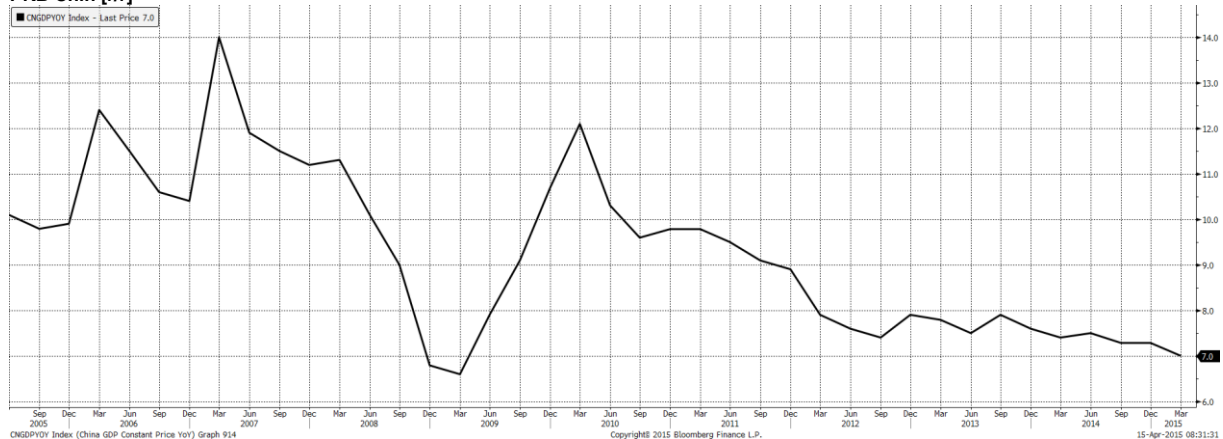
Choć wtorek zaczął się podobnie jak pierwsza sesja tego tygodnia, czyli od bardzo niskich obrotów i niewielkich zmian indeksów, kolejne godziny handlu były nieco ciekawsze niż wczoraj. Przede wszystkim wynikało to z większej zmienności w otoczeniu. Indeksy światowe były dzisiaj pod większą presją na realizację zysków, co negatywnie wpłynęło na WIG20. Przy 1% spadku DAX nasz główny indeks stracił dziś na wartości 0,3% przy nieco większych niż wczoraj (lecz wciąż niskich) obrotach wynoszących 427 mln zł. Od początku dnia największa podaż koncentrowała się na walorach KGHM (-1,1%) reagujących na spadek cen miedzi, natomiast po drugiej stronie bykom pomagał PKN Orlen. Akcje naftowego koncernu urosły o 1% przy najwyższym na rynku obrocie 69 mln złotych. Na szerokim rynku doszło do ciekawej sytuacji, czyli 0,46% spadku sWIG80 oraz 0,68% wzrostu mWIG40. Średnim spółkom pomagała między innymi świetna postawa Grupy Azoty (+4,1%), natomiast cały czas ruchy średnich i małych spółek należy interpretować jako element szerszej konsolidacji i wielotygodniowego odpoczynku. Nowa fala w górę jeszcze się nie rozpoczęła, choć jesteśmy blisko takiego sygnału, szczególnie w przypadku mWIG40. Bardzo ważna powinna być jutrzejsza sesja i reakcja GPW oraz całego świata na wypowiedzi Mario Draghiego. Szef ECB będzie musiał tłumaczyć sens utrzymania długiego terminu gigantycznego skupu rekordowo drogich obligacji europejskich, szczególnie w obliczu ostatnich sygnałów ożywienia gospodarek strefy euro.

Piotr Kaczmarek, CFA

WYKRES DNIA

Tempo wzrostu PKB Chin w 1Q'15 spada do 7%, czyli najniższej dynamiki od 1Q'09 !

PKB Chin [r/r]



Źródło: Dom Maklerski BDM S.A., Bloomberg

INFORMACJE ZE SPÓŁEK

Izo-Blok	KNF zatwierdziła prospekt spółki związanej z przenosinami na główny parkiet GPW.
Uniwheels	Oferta publiczna spółki będzie skierowana głównie do inwestorów instytucjonalnych, a jedynie ok. 10.0% akcji ma trafić do inwestorów indywidualnych. IPO spółki będzie obejmować do 2,4 mln akcji nowej emisji i do 2,4 mln szt. walorów dotychczasowego akcjonariusza. Inwestorzy indywidualni będą mogli zapisywać się na akcje Uniwheels w dn. 17-22 kwietnia po cenie maksymalnej 119 PLN.
Izostal	Spółka wypłaci 7 gr dywidendy na akcję z zysku za '14 (łącznie 2,3 mln PLN). Dzień ustalenia prawa do dywidendy przypada na 14 lipca, a wypłata 3 sierpnia.
Hawe	Spółka spodziewa się nieznacznego wzrostu przychodów oraz lekkiej poprawy cash flow, dzięki czemu możliwa będzie spłata części długu. Zarząd oczekuje, że zadłużenie krótkoterminowe może obniżyć się o ok. 90,0 mln PLN (refinansowanie lub spłata). Celem a '15 jest wzmocnienie pozycji dostawcy infrastruktury transgranicznej – pozyskane zostały już pierwsze kontrakty na Ukrainie.
Seco/Warwick	Spółka zwiększyła odpis inwestycji w podmiot zależny w Brazylii do 16,5 mln PLN (z 7,0 mln PLN). Odpisu dokonano również na spółce zależnej w Indiach (9,1 mln PLN). Kwoty te mają obciążyć wyniki grupy za '14 (publikacja raportu rocznego za '14 będzie miała miejsce 30 kwietnia).
Polnord	Deweloper rozpoczął sprzedaż kolejnego etapu w projekcie City Park. W ramach niego ma powstać 115 lokali, których rozpoczęcie przekazania ma mieć miejsce w 4Q'16. Zarząd spółki zdecydował o uruchomieniu publicznego programu emisji obligacji o łącznej wartości nominalnej do kwoty 100,0 mln PLN. Emisje mają być przeprowadzone w trybie oferty publicznej. Polnord będzie ubiegał się o dopuszczenie poszczególnych serii do obrotu na Catalist.
Corelens	Producent soczewek i zestawów operacyjnych zadebiutuje na New Connect 20 kwietnia. Do obrotu ma trafić 3,5 mln akcji serii A. Spółka działa w modelu B2B.
Hetan Technologies	Dostawca satelitarnego internetu szerokopasmowego zadebiutuje dziś na New Connect. Do obrotu ma trafić 25,8 mln akcji serii A.
Serinus	Średnia produkcja spółki w 1Q'15 wyniosła 4,4 boe/d, co oznacza ok. 19% spadek Q/Q. Serinus podał w komunikacie, że produkcja nadal utrzymuje się na poziomie znacznie poniżej zdolności wydobywczych, co wynika z rozporządzenia ukraińskiego rządu (zgodnie z nim część rynku gazu jest zarezerwowana dla państwowej firmy).
TFI	Według analityków Analizy Online saldo wpłat i wypłat do funduszy detalicznych TFI w marcu wyniosło +1,7 mld PLN. Najczęstszym wyborem były fundusze akcji zagranicznych (saldo +660 mln PLN), do funduszy inwestujących na GPW wpłynęło ok. 430 mln PLN netto.
Wirtualna Polska	Holding zamierza pozyskać do 100,0 mln PLN środków z oferty publicznej, a następnie przeznaczyć ok. 80,0 mln PLN na przejęcia. Pozostała część wpływów ma służyć spłacie zadłużenia z tyt. kredytów (mBank i ING). Pozwoli to na obniżenie wskaźnika dług netto/EBITDA do poziomu ok. 2,0x. Władze spółki zaznaczyły, że na razie WP nie będzie wypłacać dywidendy, jednak nie jest to wykluczone w dłuższej perspektywie. Cena maksymalna akcji grupy została ustalona na 37,0 PLN. Oferowane ma być 14,8 mln szt akcji przez spółkę i dotychczasowych akcjonariuszy oraz blisko 9,0 mln szt nowoemitowanych akcji. Istniejące walory będzie sprzedawać European Media Holding, którego głównym właścicielem jest Innova Capital (posiada 72,1% udziałów).
Opteam	Zarząd spółki zarekomendował wypłatę 0,9 mln PLN dywidendy, co implikuje DPS na poziomie 0,12 PLN z zysku za '14. Na kapitał zapasowy ma trafić ok. 2,1 mln PLN. Przy obecnym kursie akcji oznacza to stopę dywidendy rzędu 1,6%.
Avia Solutions	Grupa odnotowała 19,8 mln LTL straty netto przypisanej akcjonariuszom jednostki dominującej w '14. Wynik EBI był bliski 0,1 mln LTL, a skonsolidowane przychody Avii wyniosły 636,5 mln LTL w '14.
Simple	Spółka zamierza przeznaczyć na wypłatę dywidendy 1,5 mln PLN, co implikuje DPS na poziomie 0,35 PLN/akcję. Dzień dywidendy przypada na 28 maja, a wypłata miałaby być rozłożona na 3 raty (do 31 lipca, do 31 października i do 31 grudnia).
Orange	Konsorcjum Orange złożyło ofertę w wys. 54,7 mln PLN brutto w przetargu centrali KRUS na obsługę systemu wspomagającego obsługę świadczeń emerytalnych rolników. Jest to najniższa oferta w przetargu (druga w kolejności propozycja od T-Mobile opiewa na 81,4 mln PLN brutto).
Unibep	Spółka budowlana wykona centrum handlowe z parkingami i budynkiem biurowym w Grodnie. Wartość kontraktu wynosi 65,9 mln EUR. Zamawiającym jest Trinita Invest, a termin realizacji został ustalony na 16 miesięcy od momentu wejścia w życie umowy kredytowej.

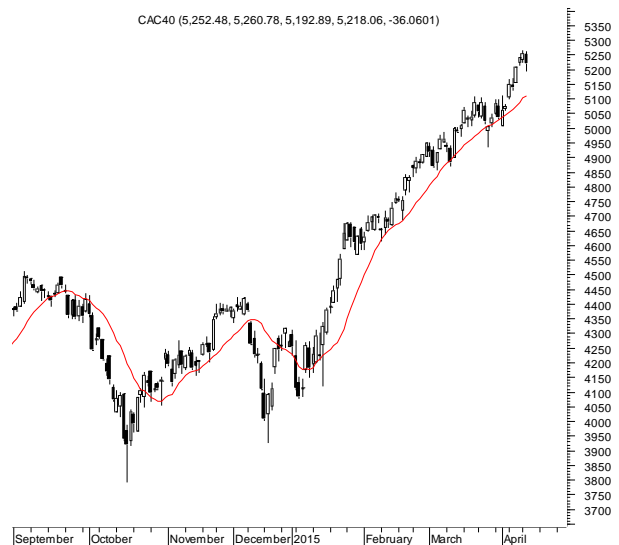
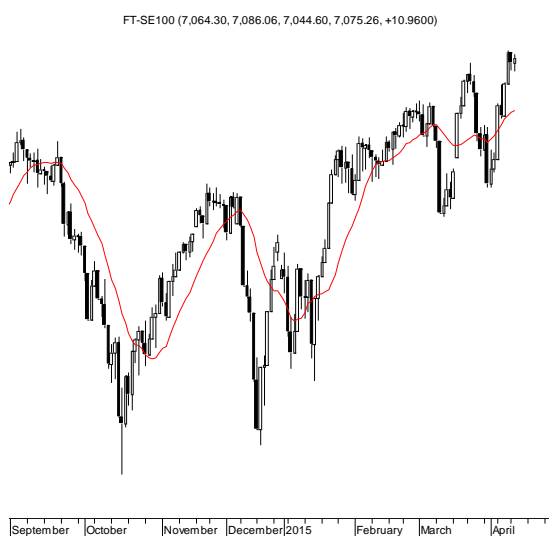
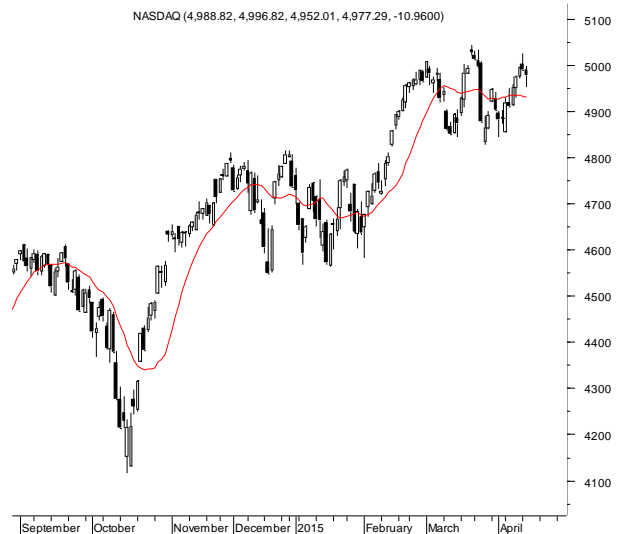
Źródło: Dom Maklerski BDM S.A., spółki, PAP

INDEKSY I WSKAŹNIKI

indeksy giełdowe								pozostałe wskaźniki							
indeks/ticker	data	kurs	zmiana				indeks/ticker	data	kurs	zmiana					
			1D	1M	3M	6M				1D	1M	3M	6M		
Świat								surowce							
MSCI AC World	2015-04-14	434,6	0,3%	4,4%	7,7%	11,1%	Miedź	LME 3M	2015-04-14	5 990,0	-0,8%	2,2%	8,0%	-11,9%	
MSCI World	2015-04-14	1 772,1	0,4%	3,7%	7,6%	11,8%	Ropa	WTI Crude	2015-04-14	53,3	2,7%	13,2%	10,3%	-32,6%	
MSCI EM	2015-04-14	1 041,5	-0,4%	10,6%	8,9%	5,4%	Złoto	Spot \$/oz	2015-04-14	1 193,7	-0,5%	3,3%	-5,4%	-4,1%	
MSCI BRIC	2015-04-14	306,7	-1,4%	17,2%	14,3%	9,2%	Aluminium	LME 3M	2015-04-14	1 765,0	0,0%	-0,4%	-0,5%	-9,5%	
Europa Środkowa, Wschodnia i Południowa								obligacje i rynek pieniężny							
Polska	WIG	2015-04-14	55 027,4	-0,1%	4,2%	5,9%	4,1%	Polska	5yr yield	2015-04-14	1,958	2,1%	-6,5%	6,7%	-3,1%
Polska	WIG20	2015-04-14	2 442,5	-0,3%	5,7%	4,2%	1,3%	Polska	10yr yield	2015-04-14	2,300	-1,2%	-6,4%	2,8%	-11,8%
Polska	mWIG40	2015-04-14	3 778,7	0,7%	1,6%	8,1%	8,6%	Polska	WIBOR 3M	2015-04-14	1,550	0,0%	0,0%	-20,1%	-20,1%
Polska	sWIG80	2015-04-14	13 599,5	-0,5%	0,9%	10,1%	11,0%	Polska	WIBOR 6M	2015-04-14	1,560	0,0%	0,0%	-19,2%	-19,2%
Węgry	BUX	2015-04-14	22 230,1	-1,1%	17,7%	36,8%	24,3%	USA	10yr yield	2015-04-14	1,899	-1,5%	-10,2%	10,7%	-11,1%
Czechy	PX	2015-04-14	1 058,4	-0,5%	1,7%	9,9%	12,9%	Niemcy	10yr yield	2015-04-14	0,138	-12,1%	-46,3%	-70,9%	-81,7%
Bulgaria	Sofix	2015-04-14	513,2	-1,3%	1,9%	2,4%	-4,4%	Japonia	10yr yield	2015-04-14	0,330	-3,8%	-19,5%	30,4%	-32,8%
Rosja	Micex	2015-04-14	1 647,4	-1,8%	1,2%	6,0%	19,7%	Hiszpania	10yr yield	2015-04-14	1,295	3,3%	12,6%	-18,4%	-38,8%
Rosja	RTS (USD)	2015-04-14	1 004,6	1,1%	21,8%	36,7%	-4,5%	Irlandia	10yr yield						
Rumunia	BET	2015-04-14	7 254,0	1,1%	4,3%	4,6%	5,7%	Portugalia	10yr yield	2015-04-14	1,758	4,4%	12,7%	-33,0%	-46,5%
Turcja	ISE 100	2015-04-14	81 937,6	0,5%	9,3%	-4,4%	12,3%	Włochy	10yr yield	2015-04-14	1,099	1,8%	28,5%	-22,7%	-40,8%
Europa Zachodnia								kursy walut							
	Euro Stoxx 50	2015-04-14	3 828,8	-1,1%	3,8%	23,0%	27,4%		EUR/PLN	2015-04-14	4,014	0,3%	-2,8%	-7,0%	-4,9%
W. Brytania	FTSE 100	2015-04-14	7 064,3	0,2%	5,3%	12,1%	12,8%		USD/PLN	2015-04-14	3,766	-0,4%	-3,4%	1,2%	14,2%
Francja	CAC40	2015-04-14	5 254,1	-0,7%	4,3%	23,8%	28,3%		CHF/PLN	2015-04-14	3,875	0,0%	0,1%	-7,2%	10,8%
Niemcy	DAX	2015-04-14	12 338,7	-0,9%	2,7%	24,6%	38,6%		EUR/USD	2015-04-14	1,066	0,7%	0,7%	-8,1%	-16,7%
Hiszpania	IBEX 35	2015-04-14	11 866,4	-1,0%	6,7%	19,7%	17,7%		USD/JPY	2015-04-14	119,340	-0,7%	-1,7%	2,3%	12,8%
Holandia	AEX	2015-04-14	508,7	-0,6%	2,9%	21,5%	29,8%								
Szwecja	OMX 30	2015-04-14	1 700,4	0,1%	4,1%	20,9%	32,7%								
Austria	ATX	2015-04-14	2 646,7	-0,7%	4,6%	24,1%	25,7%								
Ameryka Północna i Południowa															
USA	DJIA	2015-04-14	17 977,0	0,3%	1,7%	4,1%	11,8%								
USA	S&P500	2015-04-14	2 092,4	0,2%	2,2%	4,7%	12,8%								
USA	Nasdaq Comp	2015-04-14	4 988,2	-0,2%	2,2%	7,7%	18,6%								
Kanada	S&P/TSX	2015-04-14	15 383,6	0,0%	4,7%	10,1%	11,3%								
Meksyk	IPC	2015-04-14	44 994,6	0,0%	2,3%	9,9%	4,7%								
Brazylia	BOVESPA	2015-04-14	54 239,8	-0,5%	11,1%	13,3%	-7,0%								
Argentyna	MERVAL	2015-04-14	11 678,5	2,0%	16,3%	41,4%	20,4%								
Azja i Australia															
Japonia	NIKKEI 225	2015-04-14	19 908,7	0,0%	3,9%	19,2%	34,2%								
Hong Kong	Hang Seng	2015-04-14	27 561,5	-1,6%	15,8%	14,8%	20,5%								
Chiny	Shanghai Comp	2015-04-14	4 135,6	0,3%	22,6%	28,3%	75,3%								
Indie	BSE30	2015-04-13	29 044,4	0,6%	1,9%	6,1%	10,4%								
Indonezja	JKSE	2015-04-14	5 419,1	-0,5%	0,3%	5,5%	10,9%								
Izrael	TA 25	2015-04-14	1 689,3	-0,6%	7,2%	14,6%	17,1%								
Korea	Kospi	2015-04-15	2 111,7	0,6%	6,3%	10,4%	10,9%								
Australia	S&P/ASX 200	2015-04-14	5 946,6	-0,2%	2,5%	13,1%	17,6%								

Źródło: Bloomberg

RYNKI ZAGRANICZNE



Wydział Analiz i Informacji Dom Maklerski BDM S.A.

ul. 3-go Maja 23, 40-096 Katowice, Tel.: 032 208 14 12, analizy@bdm.com.pl

Opracowanie ma charakter czysto informacyjny i zostało opracowane na podstawie informacji uznanych przez autorów za wiarygodne. Zawarte w nim komentarze są subiektywnymi poglądami autorów. Opracowanie i zawarte w nim komentarze nie są podstawą żadnej rekomendacji kupna bądź sprzedaży w rozumieniu obowiązującego prawa i nie powinny być tak interpretowane. Publikowanie w prasie lub w Internecie całości lub części opracowania wymaga zgody sporządzających raport.