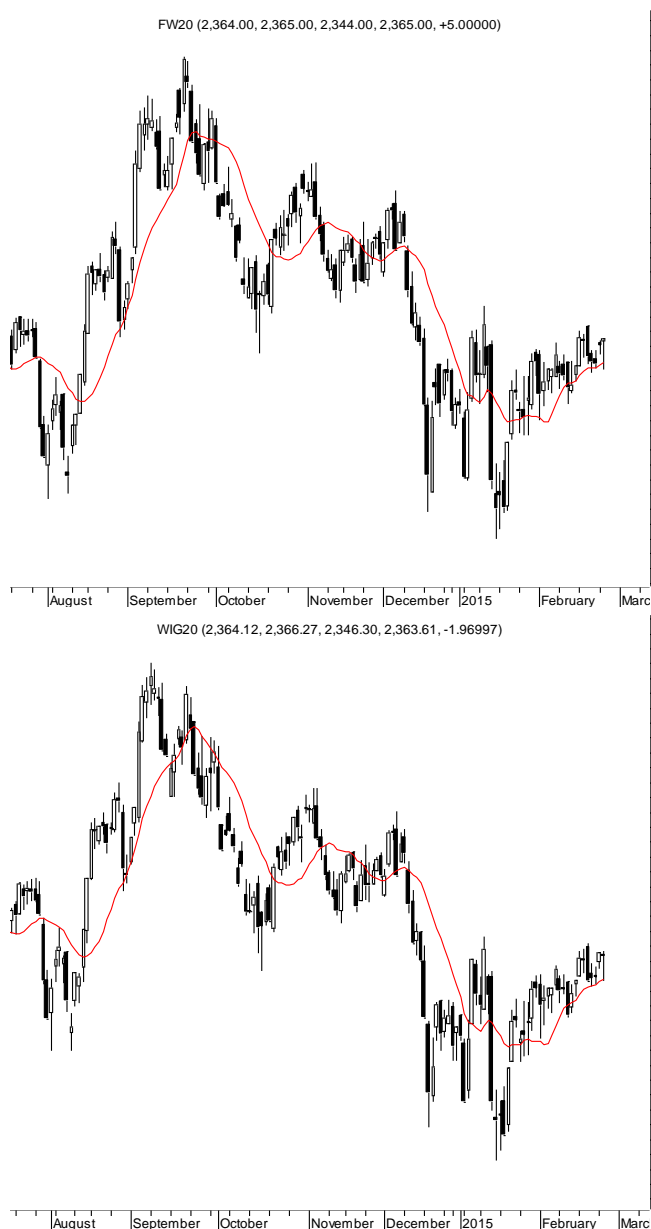


KONTRAKTY TERMINOWE NA WIG20

Wyniki sesji: wtorek, 24 lutego 2015

	Wartość	zmiana		System:
Kurs otwarcia	2 364	2	0,08%	Aktualna pozycja – długa, sygnał otwarcia krótkiej- 2346
Kurs zamknięcia	2 365	5	0,21%	Ostatnia zmiana sygnału z krótkiej na długą- 2306
Kurs min.	2 344	-10	-0,42%	
Kurs max.	2 365	1	0,04%	
Wolumen obrotu	10 793	3 316	44,35%	Najbliższe poziomy oporu: 2374 2387 2430 2465
Otwarte pozycje	57 790	-90	-0,16%	Najbliższe poziomy wsparcia: 2300 2280 2230 2200



MSCI EM wychodzi z oRGR

W ostatnich dniach problemy, które trapiły część inwestorów, zostały pozytywnie rozwiązane bądź przycichły. Grecja podpisała porozumienie z Eurogrupą w kwestii wydłużenia finansowania o 4 miesiące. Wczoraj przedstawiła plan reform, który wstępnie został zaakceptowany. Ukraina zesłała z czołówki gazet, choć Gazprom zaczął grozić, że jak nie przedpłaci za gaz, to zagrożony jest tranzyt do Europy. Za oceanem tymczasem Janet Yellen przedstawiając półroczny raport na temat polityki monetarnej w Senacie, oddaliła ryzyko rychłej podwyżki stóp procentowych. Wg prezes nie należy spodziewać się wzrostu kosztu pieniądza przez kilka następnych posiedzeń banku. Stopy mają być podniesione w przypadku wzrostu inflacji. Ta jest niska, podobnie jak oczekiwania w przyszłości, o czym już pisałem. Różnica rentowności między 10yr TIPS a 10yr jest na takim poziomie, na jakim w przeszłości FED... luzował politykę monetarną. W takim razie koniec dolarowej hossy staje się faktem. EUR/USD zareagował wzrostem. Od miesiąca tkwimy w konsolidacji 1,1260-1,15. Pojawia się szansa na wyjście z niej górą i przynajmniej większą korektę na tej parze. Oczywiście osłabienie dolara powinno sprzyjać rynkom wschodzącym bo podnosi ceny surowców. W istocie tak jest. Indeks MSCI EM wybija właśnie linię trendu spadkowego od września'14. Co niektórzy doszukują się tam formacji odwróconej głowy z ramionami z sowitym zasięgiem. U nas FW20 również utknął pod podobną linią (2370 pkt). W rezultacie pojawia się szansa na jej wylamanie.

Krystian Brymora

RYNEK AKCJI

Wyniki sesji: wtorek, 24 lutego 2015

Indeks	52 tygodnie		Kurs otwarcia	Kurs zamknięcia	Zmiana [%]	Kurs min.	Kurs max.	Zakres wahań	Obrót [mln PLN]
	Kurs max.	Kurs min.							
WIG20	2 559,9	2 225,9	2 364,12	2 363,61	-0,08%	2 346,30	2 366,27	20,0	592,7
WIG30	2 735,6	2 408,2	2 552,03	2 550,91	-0,10%	2 535,08	2 552,76	17,7	662,2
mWIG40	3 710,6	3 187,9	3 601,16	3 607,82	0,17%	3 585,15	3 611,38	26,2	129,4
sWIG80	14 738,2	11 281,0	12 922,86	12 983,78	0,65%	12 897,26	12 986,35	89,1	38,2
WIG-PL	57 189,7	50 453,2	54 153,12	54 405,08	0,06%	54 153,12	54 405,08	252,0	-
WIG	55 687,6	48 765,5	52 896,45	52 949,64	0,07%	52 620,83	52 968,27	347,4	789,2

Spółka	Cena [PLN]	Mkt Cap [mln PLN]	zmiana %				zmiana % względem WIG30			
			dzienna	1M	3M	6M	dzienna	1M	3M	6M
ALIOR BANK	82,49	5 773	-2,3%	-2,7%	4,0%	5,9%	-2,2%	-4,4%	6,0%	8,5%
ASSECOPOL	53,73	4 460	-0,7%	-0,1%	1,0%	25,4%	-0,6%	-1,8%	3,0%	27,9%
BANK HANDLOWY	109,10	14 255	0,0%	0,3%	0,0%	-5,9%	0,1%	-1,4%	2,0%	-3,3%
BOGDANKA	98,50	3 350	0,0%	-0,5%	-7,9%	-14,2%	0,1%	-2,2%	-6,0%	-11,6%
BORYSZEW	6,00	1 440	0,0%	10,1%	-1,6%	-3,2%	0,1%	8,4%	0,3%	-0,6%
BZ WBK	326,70	32 420	-1,6%	-4,8%	-15,8%	-11,2%	-1,5%	-6,5%	-13,8%	-8,6%
CCC	154,00	5 914	-3,1%	3,1%	4,1%	33,4%	-3,0%	1,4%	6,0%	36,0%
CYFROWY POLSAT	23,97	15 330	0,7%	4,7%	-4,6%	-3,3%	0,8%	3,0%	-2,7%	-0,8%
ENEA	16,30	7 196	1,5%	-3,9%	-8,7%	2,1%	1,6%	-5,6%	-6,7%	4,6%
EUROCASH	38,30	5 311	0,1%	4,9%	0,8%	9,1%	0,2%	3,2%	2,8%	11,7%
GRUPA AZOTY	75,24	7 463	1,0%	4,5%	21,9%	2,6%	1,1%	2,8%	23,8%	5,2%
GTC	4,65	1 634	0,4%	-5,3%	-23,6%	-25,5%	0,5%	-7,0%	-21,7%	-22,9%
ING BSK	136,05	17 700	0,4%	-0,3%	-6,0%	0,8%	0,5%	-2,0%	-4,1%	3,4%
JSW	23,02	2 703	-2,5%	12,8%	9,0%	-24,6%	-2,4%	11,1%	11,0%	-22,0%
KERNEL	30,14	2 402	-2,8%	-7,2%	25,2%	9,8%	-2,7%	-8,9%	27,2%	12,4%
KGHM	120,30	24 060	2,3%	11,1%	-5,1%	-10,6%	2,4%	9,4%	-3,1%	-8,0%
LOTOS	24,18	4 470	-3,3%	-2,3%	-10,4%	-12,4%	-3,2%	-4,0%	-8,4%	-9,8%
LPP	7 200,00	13 184	-1,4%	-6,7%	-21,5%	-14,3%	-1,3%	-8,4%	-19,6%	-11,7%
mBANK	439,00	18 530	0,3%	-5,8%	-11,2%	-5,7%	0,4%	-7,6%	-9,2%	-3,1%
NETIA	5,81	2 022	-1,0%	1,9%	3,8%	0,2%	-0,9%	0,2%	5,7%	2,8%
ORANGE POLSKA	9,55	12 533	1,3%	16,5%	1,0%	-12,7%	1,4%	14,7%	2,9%	-10,1%
PEKAO	186,50	48 951	-0,2%	4,2%	3,7%	1,4%	-0,1%	2,5%	5,6%	4,0%
PGE	20,00	37 395	-1,3%	4,9%	-2,4%	-10,9%	-1,2%	3,2%	-0,5%	-8,3%
PGNIG	4,58	27 022	-0,9%	5,0%	-8,4%	-6,1%	-0,8%	3,3%	-6,4%	-3,6%
PKNORLEN	56,40	24 123	-0,2%	5,8%	29,1%	41,5%	-0,1%	4,1%	31,0%	44,0%
PKOBP	33,33	41 663	1,6%	1,0%	-9,2%	-14,5%	1,7%	-0,7%	-7,2%	-12,0%
PZU	496,50	42 874	-0,4%	-2,4%	4,9%	5,3%	-0,3%	-4,1%	6,9%	7,9%
SYNTHOS	4,31	5 703	-1,4%	5,9%	0,9%	-8,9%	-1,3%	4,2%	2,9%	-6,3%
TAURON	4,86	8 517	-0,6%	-3,0%	-6,5%	-7,4%	-0,5%	-4,7%	-4,6%	-4,9%
TVN	17,33	6 113	-2,6%	-1,5%	9,3%	21,4%	-2,5%	-3,3%	11,2%	23,9%

KOMENTARZE

Komentarz po sesji:

Mieszane notowania komponentów WIG20

Dzisiejsza sesja zaczęła się nagłym uderzeniem podaży na GPW. Mimo stabilnego otoczenia zewnętrznego i braku impulsów fundamentalnych WIG20 w ciągu pierwszej godziny handlu spadł do poziomu 2346 punktów, co oznaczało 0,8% zniżkę. Ruch ten nie zmieniał niczego w obrazie rynkowym i odbył się w ramach zakresy zmienności z ostatnich dni i tygodni, natomiast jego dynamika była zaskakująca. W kolejnych godzinach handlu byki powalczyły o odreagowanie, dzięki czemu ostatecznie zakończyliśmy dzień kosmetycznym spadkiem WIG20 o 0,08%. Zastanawiający jest jednak duży rozrzut w notowaniach blue chips. Obróty zdecydowanie wspierały byki – najwyższe towarzyszyły notowaniom mocniejszych od indeksu KGHM (+2,2%) oraz PKO BP (+1,5%). Z drugiej strony aż 14 spółek z głównego indeksu skończyło dzień pod kreską, co źle świadczy o szerokości rynku. W tę zakończyła się „Grecka saga” i wygląda na to, że problem negocjacji z Syryją wróci dopiero za 4 miesiące. Jako, że rynki dyskutowały taki „sukces” negocjacji, spodziewałbym się teraz lekkiej realizacji zysków na głównych giełdach i ten scenariusz powinien się realizować już w końcówce tego tygodnia. Ciekawe, czy realizacja takiego wariantu skłoni GPW do wyrwania się z marazmu ostatnich tygodni. Wśród walorów spoza WIG20 największe obroty skoncentrowały na sobie walory CCC. Reakcja na publikację wyników finansowych była negatywna, lecz mimo 3% spadku akcje znajdują się tuż przy szczycie wszechczasów. Przy wysokiej wycenie i lekko gorszym od oczekiwań wyniku pojawia się moim zdaniem ryzyko poważniejszej korekty, lecz o niej dopiero będzie można mówić w momencie spadku akcji poniżej 149 zł. Ogólnie szeroki rynek podobnie jak w ostatnich tygodniach był nastawiony lekko optymistycznie, a mWIG40 i sWIG80 ponownie nadbiły swoje dotychczasowe maksima utrzymując relatywną siłę do blue chips.

Piotr Kaczmarek, CFA

Komentarz przed sesją:

Blue chipy nie mogą się przebudzić

W przypadku blue chipów wczorajsza sesja nie wniosła nic nowego do obrazu panującego od kilku tygodni. WIG20 spadł o 0,1%, kończąc notowania na poziomie 2363,6 pkt. Lepiej poradził sobie szeroki rynek – mWIG40 wzrósł o 0,2%, a sWIG80 o 0,7%. Indeks WIG zyskał niecałe 0,1%. Znacznie lepsze nastroje gościły na dużych rynkach, co zapewne było spowodowane pozytywną decyzją Eurogrupy w sprawie Grecji. We Francji CAC40 podniósł się o 0,5%, a w Niemczech DAX poszybował o kolejne 0,7% do góry. Jeszcze większe zwwyżki były widoczne na Węgrzech, gdzie tamtejszy BUX poprawił się o 1,7%. Wydarzeniem dnia w USA było wystąpienie Janet Yellen przed amerykańskim kongresem – główna teza płynąca z tego wystąpienia to „cierpliwość FED-u”, co w dużym uproszczeniu oznacza, że podwyżki stóp nie należy oczekiwać na minimum dwóch kolejnych posiedzeniach FED. Rynki za oceanem zareagowały na te słowa bardzo spokojnie. S&P500 wzrósł o 0,3%, natomiast Nasdaq pozostał bez zmian. Dzisiejszy kalendarz makro jest niemal pusty, niemniej w nocy z Chin dotarł do nas odczyt PMI dla tamtejszego przemysłu. Za oceanem Janet Yellen przedstawi półroczny raport nt. polityki monetarnej, a po zakończeniu sesji swoje wystąpienie będzie miał szef ECB. Spodziewam się, że w obrazie rodzimej giełdy, a szczególnie WIG20, nie mamy co liczyć odnośnie mocniejszych ruchów. Inwestorzy powinni mocniej się przyjrzeć mniejszym podmiotom, które mogą stanowić pozytywną przeciwwagę dla największych spółek, tym bardziej, że sezon raportowania kwartalnego nabiera rumieńców (dziś wyniki zaprezentują m.in. Qumak, Kopex, Elektrotim). Duże europejskie rynki będą zapewne grały pod słowa Mario Draghiego. Najbliższym wsparciem dla blue chipów pozostaje niezmiennie poziom 2310,0 pkt.

Adrian Górniak

WYKRES DNIA

Wg Janet Yellen przez kilka najbliższych posiedzeń FED nie należy spodziewać się podwyżki stóp procentowych. Inflacja jest niska, podobnie jak oczekiwania. Wypowiedź osłabiła dolara, co oczywiście pozytywnie przekłada się na wycenę indeksów rynków wschodzących. MSCI EM wybił właśnie linię trendu spadkowego od września '14 (oRGR?). Pod podobnym oporem tkwi również WIG20.

MSCI Emerging Markets Index daily



Źródło: Dom Maklerski BDM S.A., Bloomberg

INFORMACJE ZE SPÓŁEK

Kopex

Spółka podała dane za 4Q'14.

Na poziomie EBIT zysk nieznacznie spadł r/r z 26.2 mln PLN do 26 mln PLN. Na poziomie netto spółka wykazała spadek z 23.9 mln PLN do 21.2 mln PLN.

Getin Holding

Spółka podała dane za 2014 rok.

Wynik z tytułu odsetek wyniósł w 2014 roku 719,6 mln PLN, czyli wzrósł 20,6 r/r. Wynik z tytułu prowizji i opłat wyniósł 425,8 mln PLN, co oznacza wzrost o 3,9% r/r. Zysk netto grupy Getin Holding w '14 wyniósł 173,9 mln PLN, czyli spadł o 29,4% r/r.

PZ Cormay

PZ Cormay odstąpił od umowy z generalnym wykonawcą zakładu produkcyjnego ze względu na opóźnienia w realizacji projektu. Wykonawcą było Wielkopolskie Przedsiębiorstwo Inżynierii Przemysłowej. Spółka podtrzymuje, że budowa fabryki jest strategicznym elementem rozwoju firmy. Jak podano w komunikacie, obecna sytuacja nie wpłynie na prace nad analizatorami Hermes, Equisse i Blue Box.

Elektrotim

Spółka podała dane za 4Q'14.

Na poziomie EBIT zysk wzrósł r/r z 4.7 mln PLN do 5.2 mln PLN. Na poziomie netto spółka wykazała spadek z 5 mln PLN do 3.8 mln PLN

Macrologic

ZWZ Macrologic zdecydowało o wypłacie dywidendy z zysku za 2014 rok w wysokości 3 PLN/akcję. Dzień dywidendy został ustalony na 10 marca, a termin wypłaty ustalono na 24 marca.

Delko

Spółka podała dane za 4Q'14.

Na poziomie EBIT zysk wzrósł r/r z 2.09 mln PLN do 2.15 mln PLN. Na poziomie netto spółka wykazała wzrost z 1.1 mln PLN do prawie 1.4 mln PLN

Polwax

Spółka podała szacunki wyników osiągniętych w 2014 roku. Wynik EBITDA wyniósł 30.8 mln PLN, z kolei zysk netto był na pułapie 22.4 mln PLN.

Źródło: Dom Maklerski BDM S.A., spółki, PAP

INDEKSY I WSKAŹNIKI

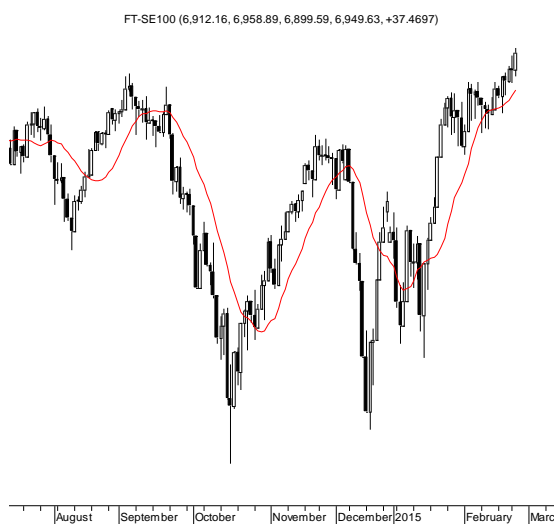
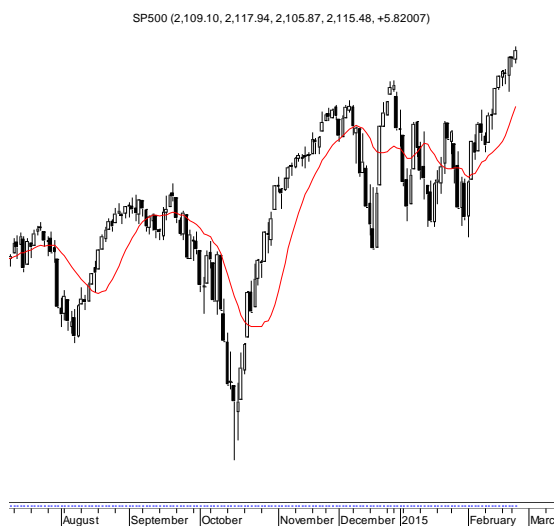
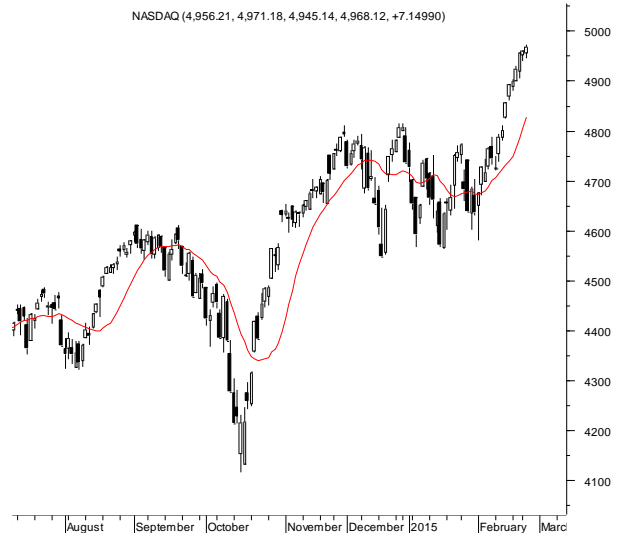
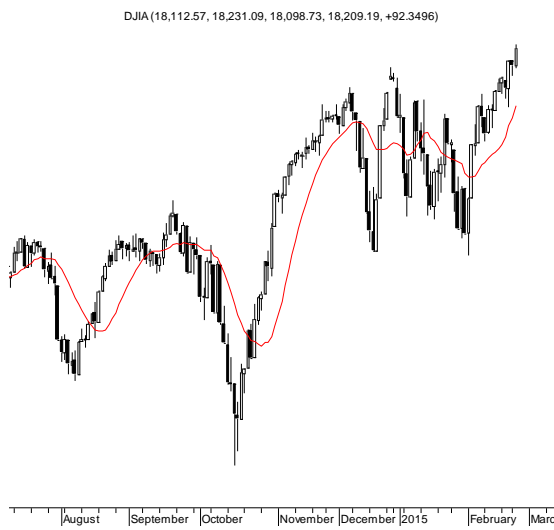
indeksy giełdowe								pozostałe wskaźniki							
indeks/ticker	data	kurs	zmiana				indeks/ticker	data	kurs	zmiana					
			1D	1M	3M	6M				1D	1M	3M	6M		
świat								surowce							
MSCI AC World	2015-02-24	431,6	0,3%	3,7%	2,0%	2,1%	Miedź	LME 3M	2015-02-24	5 672,0	-0,4%	2,8%	-15,0%	-19,8%	
MSCI World	2015-02-24	1 770,4	0,3%	4,2%	2,5%	3,3%	Ropa	WTI Crude	2015-02-24	49,3	-0,3%	6,4%	-33,7%	-46,6%	
MSCI EM	2015-02-24	983,5	0,5%	-0,2%	-1,9%	-8,0%	Złoto	Spot \$/oz	2015-02-24	1 196,6	-0,3%	-7,2%	0,0%	-6,4%	
MSCI BRIC	2015-02-24	273,5	0,4%	-0,6%	-1,6%	-7,9%	Aluminium	LME 3M	2015-02-24	1 791,0	-0,1%	-2,2%	-12,5%	-13,2%	
Europa Środkowa, Wschodnia i Południowa								obligacje i rynek pieniężny							
Polska	WIG	2015-02-24	52 911,9	0,1%	2,5%	-0,3%	1,5%	Polska	5yr yield	2015-02-24	1,976	-2,9%	14,0%	-4,0%	-25,4%
Polska	WIG20	2015-02-24	2 365,6	-0,1%	1,9%	-2,0%	-1,3%	Polska	10yr yield	2015-02-24	2,232	-2,2%	7,1%	-9,2%	-27,8%
Polska	mWIG40	2015-02-24	3 601,9	0,2%	2,6%	1,7%	6,3%	Polska	WIBOR 3M	2015-02-24	1,740	-1,1%	-9,4%	-11,2%	-31,5%
Polska	sWIG80	2015-02-24	12 900,5	0,6%	5,7%	5,8%	11,3%	Polska	WIBOR 6M	2015-02-24	1,730	-0,6%	-8,9%	-11,3%	-32,2%
Węgry	BUX	2015-02-24	18 205,4	1,7%	10,4%	6,6%	4,0%	USA	10yr yield	2015-02-24	1,980	-3,8%	10,2%	-12,3%	-16,9%
Czechy	PX	2015-02-24	1 019,5	0,6%	6,6%	4,5%	4,7%	Niemcy	10yr yield	2015-02-24	0,375	2,7%	3,6%	-49,9%	-60,4%
Bułgaria	Sofix	2015-02-24	484,7	-0,5%	-3,0%	-6,8%	-12,9%	Japonia	10yr yield	2015-02-24	0,377	-1,6%	61,1%	-16,6%	-26,2%
Rosja	Micex	2015-02-24	1 772,2	-1,1%	6,0%	17,1%	24,3%	Hiszpania	10yr yield	2015-02-24	1,385	-2,4%	0,7%	-28,0%	-38,7%
Rosja	RTS (USD)	2015-02-24	888,7	-2,4%	8,2%	-16,5%	-28,5%	Irlandia	10yr yield						
Rumunia	BET	2015-02-24	7 337,8	-0,2%	3,7%	5,6%	4,0%	Portugalia	10yr yield	2015-02-24	2,112	-1,1%	-13,8%	-27,8%	-30,5%
Turcja	ISE 100	2015-02-24	86 288,3	0,5%	-4,5%	4,3%	10,1%	Włochy	10yr yield	2015-02-24	1,197	-6,2%	-2,5%	-36,0%	-43,8%
Europa Zachodnia								kursy walut							
	Euro Stoxx 50	2015-02-24	3 519,6	0,8%	5,0%	10,9%	15,5%		EUR/PLN	2015-02-24	4,160	-0,6%	-1,3%	-0,4%	-0,6%
W. Brytania	FTSE 100	2015-02-24	6 912,2	0,5%	2,1%	3,9%	3,9%		USD/PLN	2015-02-24	3,670	-0,6%	-1,8%	9,5%	15,8%
Francja	CAC40	2015-02-24	4 862,3	0,5%	5,3%	12,2%	15,6%		CHF/PLN	2015-02-24	3,866	-0,3%	-7,0%	11,4%	11,6%
Niemcy	DAX	2015-02-24	11 130,9	0,7%	5,2%	14,5%	20,0%		EUR/USD	2015-02-24	1,134	0,0%	0,5%	-9,0%	-14,1%
Hiszpania	IBEX 35	2015-02-24	10 990,1	0,7%	4,6%	5,1%	7,7%		USD/JPY	2015-02-24	118,900	0,0%	0,4%	0,8%	14,4%
Holandia	AEX	2015-02-24	475,2	1,0%	5,9%	13,9%	19,5%								
Szwecja	OMX 30	2015-02-24	1 679,5	0,3%	9,7%	15,7%	21,9%								
Austria	ATX	2015-02-24	2 457,3	0,6%	11,0%	7,9%	7,5%								
Ameryka Północna i Południowa															
USA	DJIA	2015-02-24	18 116,8	0,5%	3,3%	2,8%	8,4%								
USA	S&P500	2015-02-24	2 109,7	0,3%	3,3%	2,8%	7,5%								
USA	Nasdaq Comp	2015-02-24	4 961,0	0,1%	4,7%	4,9%	10,2%								
Kanada	S&P/TSX	2015-02-24	15 200,3	-0,2%	2,8%	1,7%	-1,0%								
Meksyk	IPC	2015-02-24	43 675,9	0,6%	3,1%	-1,4%	-2,8%								
Brazylia	BOVESPA	2015-02-24	51 280,6	1,2%	6,4%	-6,4%	-11,2%								
Argentyna	MERVAL	2015-02-24	9 509,6	1,4%	10,4%	-3,3%	5,2%								
Azja i Australia															
Japonia	NIKKEI 225	2015-02-25	18 603,5	0,7%	6,2%	7,3%	20,7%								
Hong Kong	Hang Seng	2015-02-24	24 750,1	-0,3%	-0,4%	3,7%	-0,7%								
Chiny	Shanghai Comp	2015-02-17	3 246,9	0,8%	-3,8%	31,3%	46,2%								
Indie	BSE30	2015-02-24	29 004,7	0,1%	-0,9%	1,9%	10,0%								
Indonezja	JKSE	2015-02-24	5 417,3	0,3%	1,8%	5,5%	4,6%								
Izrael	TA 25	2015-02-24	1 503,3	-0,1%	3,1%	3,9%	9,4%								
Korea	Kospi	2015-02-25	1 976,1	0,4%	2,1%	0,9%	-2,9%								
Australia	S&P/ASX 200	2015-02-25	5 927,0	0,5%	8,4%	11,5%	8,3%								

Źródło: Bloomberg

Wydział Analiz i Informacji Dom Maklerski BDM S.A.
ul. 3-go Maja 23, 40-096 Katowice, Tel.: 032 208 14 12, analizy@bdm.com.pl

Opracowanie ma charakter czysto informacyjny i zostało opracowane na podstawie informacji uznanych przez autorów za wiarygodne. Zawarte w nim komentarze są subiektywnymi poglądami autorów. Opracowanie i zawarte w nim komentarze nie są podstawą żadnej rekomendacji kupna bądź sprzedaży w rozumieniu obowiązującego prawa i nie powinny być tak interpretowane. Publikowanie w prasie lub w Internecie całości lub części opracowania wymaga zgody sporządzających raport.

RYNKI ZAGRANICZNE



Wydział Analiz i Informacji Dom Maklerski BDM S.A.

ul. 3-go Maja 23, 40-096 Katowice, Tel.: 032 208 14 12, analizy@bdm.com.pl

Opracowanie ma charakter czysto informacyjny i zostało opracowane na podstawie informacji uznanych przez autorów za wiarygodne. Zawarte w nim komentarze są subiektywnymi poglądami autorów. Opracowanie i zawarte w nim komentarze nie są podstawą żadnej rekomendacji kupna bądź sprzedaży w rozumieniu obowiązującego prawa i nie powinny być tak interpretowane. Publikowanie w prasie lub w Internecie całości lub części opracowania wymaga zgody sporządzających raport.