

KONTRAKTY TERMINOWE NA WIG20

Wyniki sesji: poniedziałek, 23 lutego 2015				System:	
	Wartość	zmiana			
Kurs otwarcia	2 362	11	0,47%	Aktualna pozycja – długa, sygnał otwarcia krótkiej- 2345	
Kurs zamknięcia	2 360	12	0,51%	Ostatnia zmiana sygnału z krótkiej na długą- 2306	
Kurs min.	2 354	9	0,38%		
Kurs max.	2 364	7	0,30%		
Wolumen obrotu	7 477	548	7,91%	Najbliższe poziomy oporu: 2374 2387 2430 2465	
Otwarte pozycje	57 880	288	0,50%	Najbliższe poziomy wsparcia: 2300 2280 2230 2200	



Czekając na Yellen

Tydzień na FW20 rozpoczął się lekko optymistycznie dla byków. Na zamknięciu wzrost wyniósł 0,5% (2360 pkt). Popyt jednak nie może być do końca zadowolony. Na wykresie powstała czwarta z rzędu świeczka o czarnym korpusie, podaż nadal więc daje o sobie znać. Na europejskich rynkach zdecydowana większość indeksów zyskiwała na wartości. DAX zyskał 0,7%. Na Wall Street przez większość dnia notowania były na lekkich minusach. Koniec sesji wypadł jednak w miarę neutralnie (S&P500: -0,03%). Inwestorzy najwyraźniej czekają na planowane na dziś (16.00) wystąpienie szefowej Fed przed amerykańskim Kongresem. Yellen zaprezentuje półroczny raport na temat polityki monetarnej. Jak zwykle przy takich okazjach będzie to dobry moment na szukanie wskazówek dotyczących przyszłego kształtowania się stóp procentowych. Dziś rano kontrakty na DAX i S&P500 są na minimalnych plusach. Na rynkach azjatyckich mamy przewagę kupujących. Nikkei225 zamknął się na 0,7% plusie. Na naszym rynku ciąg dalszy sezonu wyników: dziś raporty podały GPW i CCC. Technicznie na FW20 nadal obowiązuje krótkoterminowy lekko rosnący trend. Wsparcia można obecnie szukać w okolicach 2340 pkt. Oporem jest lokalne maksimum z ubiegłego tygodnia, 2374 pkt.

Krzysztof Pado



RYNEK AKCJI

Wyniki sesji: poniedziałek, 23 lutego 2015

Indeks	52 tygodnie		Kurs otwarcia	Kurs zamknięcia	Zmiana [%]	Kurs min.	Kurs max.	Zakres wahań	Obrót [mln PLN]
	Kurs max.	Kurs min.							
WIG20	2 559,9	2 225,9	2 359,47	2 365,58	0,71%	2 354,46	2 365,58	11,1	443,6
WIG30	2 735,6	2 408,2	2 548,92	2 553,51	0,60%	2 544,67	2 553,58	8,9	497,4
mWIG40	3 710,6	3 187,9	3 590,04	3 601,87	0,69%	3 580,03	3 607,20	27,2	119,9
sWIG80	14 738,2	11 281,0	12 896,43	12 900,52	0,25%	12 866,31	12 914,81	48,5	20,6
WIG-PL	57 189,7	50 453,2	54 191,41	54 370,98	0,67%	54 191,41	54 370,98	179,6	
WIG	55 687,6	48 765,5	52 765,52	52 911,87	0,66%	52 712,90	52 911,87	199,0	566,3

Spółka	Cena [PLN]	Mkt Cap [mln PLN]	zmiana %				zmiana % względem WIG30			
			dzienna	1M	3M	6M	dzienna	1M	3M	6M
ALIOR BANK	84,40	5 906	-0,5%	-0,4%	8,1%	8,2%	-1,1%	-2,3%	9,9%	10,3%
ASSECOPOL	54,10	4 490	0,2%	0,6%	1,9%	24,9%	-0,4%	-1,3%	3,7%	27,0%
BANK HANDLOWY	109,10	14 255	0,6%	0,3%	-1,7%	-5,1%	0,0%	-1,5%	0,1%	-3,1%
BOGDANKA	98,50	3 350	-0,1%	-0,5%	-7,9%	-14,0%	-0,7%	-2,3%	-6,1%	-11,9%
BORYSZEW	6,00	1 440	0,3%	10,1%	-2,4%	-3,8%	-0,3%	8,3%	-0,6%	-1,8%
BZ WBK	332,00	32 946	1,4%	-3,2%	-14,4%	-8,9%	0,8%	-5,1%	-12,6%	-6,8%
CCC	159,00	6 106	0,9%	6,5%	6,3%	37,4%	0,3%	4,6%	8,1%	39,4%
CYFROWY POLSAT	23,80	15 221	0,1%	3,9%	-2,9%	-2,9%	-0,5%	2,1%	-1,1%	-0,9%
ENEA	16,06	7 090	-0,9%	-5,3%	-11,3%	0,4%	-1,5%	-7,1%	-9,5%	2,4%
EUROCASH	38,28	5 309	-1,2%	4,9%	1,3%	10,0%	-1,8%	3,1%	3,1%	12,1%
GRUPA AZOTY	74,50	7 390	1,5%	3,5%	22,5%	0,0%	0,9%	1,6%	24,3%	2,1%
GTC	4,63	1 627	-0,2%	-5,7%	-24,0%	-26,5%	-0,8%	-7,5%	-22,2%	-24,4%
ING BSK	135,45	17 622	-0,5%	-0,8%	-5,9%	1,1%	-1,1%	-2,6%	-4,1%	3,1%
JSW	23,61	2 772	7,0%	15,7%	11,4%	-26,0%	6,4%	13,9%	13,2%	-23,9%
KERNEL	31,00	2 470	-1,3%	-4,6%	27,2%	12,6%	-1,9%	-6,4%	29,0%	14,7%
KGHM	117,65	23 530	-0,1%	8,7%	-7,0%	-13,0%	-0,7%	6,9%	-5,2%	-10,9%
LOTOS	25,00	4 622	-0,8%	1,1%	-6,7%	-5,7%	-1,4%	-0,8%	-4,9%	-3,7%
LPP	7 300,00	13 367	1,7%	-5,4%	-18,7%	-11,5%	1,1%	-7,2%	-16,8%	-9,5%
mBANK	437,80	18 480	0,4%	-6,1%	-12,3%	-3,1%	-0,2%	-7,9%	-10,5%	-1,1%
NETIA	5,87	2 043	0,5%	3,0%	3,0%	3,9%	-0,1%	1,2%	4,8%	6,0%
ORANGE POLSKA	9,43	12 376	1,4%	15,0%	2,5%	-13,4%	0,8%	13,2%	4,3%	-11,3%
PEKAO	186,80	49 029	-0,2%	4,4%	4,8%	1,6%	-0,8%	2,5%	6,6%	3,6%
PGE	20,27	37 900	0,3%	6,3%	-1,2%	-9,1%	-0,3%	4,5%	0,6%	-7,0%
PGNIG	4,62	27 258	0,4%	6,0%	-8,0%	-5,5%	-0,2%	4,1%	-6,2%	-3,5%
PKNORLEN	56,50	24 166	2,7%	6,0%	27,4%	43,6%	2,1%	4,2%	29,2%	45,6%
PKOBP	32,81	41 013	1,3%	-0,6%	-11,5%	-15,4%	0,7%	-2,4%	-9,7%	-13,4%
PZU	498,30	43 029	0,9%	-2,0%	5,4%	5,9%	0,3%	-3,9%	7,3%	8,0%
SYNTHOS	4,37	5 783	-4,6%	7,4%	0,9%	-7,0%	-5,2%	5,5%	2,7%	-5,0%
TAURON	4,89	8 570	0,0%	-2,4%	-8,6%	-6,5%	-0,6%	-4,2%	-6,8%	-4,4%
TVN	17,79	6 275	0,0%	1,1%	14,6%	26,1%	-0,6%	-0,7%	16,4%	28,1%

KOMENTARZE

Komentarz po sesji:

Szeroki rynek lepszy od WIG20

Dzisiejsza sesja przyniosła reakcję rynków na wstępne zakończenie negocjacji z Grecją. Wstępne, gdyż chodzi jedynie o kupienie sobie czasu na kolejne negocjacje, a po drugie osiągnięty w piątek kompromis miał zostać potwierdzony dzisiaj poprzez przesłanie przez Greków listy planowanych reform. Do końca sesji na GPW lista nie została przesłana, zatwierdzenie jej przez partnerów z UE będzie miało miejsce jutro, zatem cały czas jest minimalna szansa zerwania tych negocjacji i pojawienia się poważnych kłopotów, lecz z dużym prawdopodobieństwem należy założyć, że w tym tygodniu problem oficjalnie zostanie przełożony do dalszych negocjacji za kilka miesięcy. DAX zareagował na umowę najpierw nowym szczytem wszechczasów, a następnie niezbyt groźnym cofnięciem – nadal zakładam, że to jest moment na rozpoczęcie nieco większej realizacji zysków w Niemczech. GPW zareagowała „w swoim stylu” czyli notując niewielki wzrost na otwarciu, a następnie przez cały dzień obserwowaliśmy nudny handel z małymi obrotami i niewielką zmiennością. Ostatecznie dzięki skokowi na fixingu WIG20 zyskał 0,7%, co nie zmienia niczego w obrazie rynkowym. Wśród małych i średnich spółek podobnie jak w kilku ostatnich tygodniach nastroje były spokojne, a indeksom udało się wejść na nowe lokalne maksima, co utrwala tendencję umocnienia drugiej i trzeciej linii. Choć nie są to zwyczaje spektakularne, relatywna siła szerokiego rynku w stosunku do WIG20 oznacza, że krajowy kapitał zniechęcony brakiem ruchu na WIG20 rozgląda się wśród małych i średnich spółek. To może przynieść zdecydowane wzmocnienie tego trendu, gdy duże spółki wreszcie zaczną gonić otoczenie zewnętrzne zamiast pokazywać tak nieciekawe oblicze jak dziś.

Piotr Kaczmarek, CFA

Komentarz przed sesją:

Zielony początek tygodnia

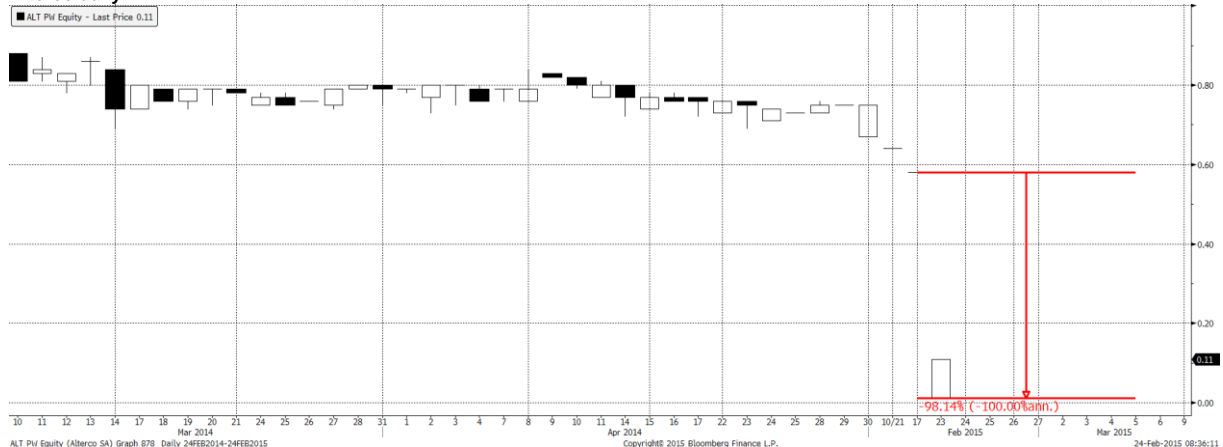
W poniedziałek na GPW dominował kolor zielony, jednak ciężko tu mówić o jakimś rajdzie byków ponieważ było to efektem wysokiego otwarcia, a później mocnego fixingu. Sam przebieg sesji między otwarciem a zamknięciem był taki jak podczas prawie wszystkich sesji w tym miesiącu, czyli nie działo się nic. Finalnie WIG20 zamknął się 0,71% na plusie, a indeks szerokiego rynku zyskał 0,66%. Bardzo podobnie zachowywały się indeksy zachodnioeuropejskie, CAC40 zyskał 0,65%, a niemiecki DAX 0,73%. Wysokie otwarcie było skutkiem wstępnego porozumienia w sprawie Grecji i w przypadku niemieckiego rynku skutkowało to kolejnymi historycznymi rekordami. Nieco słabiej radziły sobie giełdy za oceanem, S&P500 i NASDAQ zakończyły dzień w zasadzie na poziomie piątkowego zamknięcia, choć przez większość sesji utrzymywały się nieznacznie pod kreską. Znacznie lepiej poradził sobie Nikkei który dziś zamknął się 0,74% na plusie. Dzisiaj z danych makro mamy inflację w Strefie Euro, PMI dotyczący usług z USA i półroczny raport z polityki monetarnej Fed. O 8:00 mieliśmy odczyt niemieckiego PKB za 4Q'14, był on zgodny z oczekiwaniami i wyniósł 1,6% r/r. Nasze indeksy poruszają się od dłuższego czasu w wąskim kanale wzrostowym i powoli zbliżają się do jego górnego ograniczenia.

Marek Jurzec

WYKRES DNIA

Nie często na GPW zdarza się jednodniowy spadek o... 98% ! „Bohaterem” poniedziałkowej sesji były papiery Alterco w upadłości układowej.

Alterco daily



INFORMACJE ZE SPÓŁEK

CCC	Spółka opublikowała wyniki 4Q'14. Przychody ze sprzedaży wyniosły 682,0 mln PLN, co oznacza poprawę r/r o 16,9%. EBITDA grupy w okresie była bliska 124,0 mln PLN (konsensus zakładał ok. 130,9 mln PLN). Na poziomie netto CCC wypracowało 312,3 mln PLN (korzyści związane z optymalizacją podatkową wyniosły ok. 200,0 mln PLN. Na koniec 2014 spółka miała 729 sklepów.
GPW	Spółka opublikowała wyniki za 4Q'14.
JSW	Spółka podpisała porozumienie z Międzyzwiązkowym Komitetem Protestacyjno-Strajkowym. JSW podało, że pozytywne efekty dot. kosztów pracy wyniosą w latach 2015-16 ok. 515,0 mln PLN.
Hydrophi	Akcjonariusze zdecydowali o emisji 8,9 mln akcji serii E. Cena emisyjna akcji ma wynosić 0,3 PLN. Akcje serii E w całości są pozbawione prawa poboru.
Mediacap	Akcjonariusze spółki upoważnili zarząd do przeniesienia notowań spółki z NC na główny parkiet GPW.
BBI	Deweloper wykupił w terminie trzyletnie obligacje o łącznej wartości nominalnej 21,5 mln PLN (seria BBD0215) i 13,6 mln PLN (seria BBI0215).
Polnord	Spółka wprowadziła do realizacji II etap projektu Brama Sopocka w Gdyni, obejmujący 42 apartamenty. Mieszkania mają być przekazywane do użytku w '16.

Synthos

Grupa odnotowała w 4Q'14 ok 1,0 mld PLN przychodów oraz ok. 66,6 mln PLN zysku netto.

BDM: Mimo, że byliśmy przy dolnych widełkach konsensusu rynkowego, wyniki okazały się słabsze od naszych oczekiwań o ok. 10% na poziomie EBITDA i przychodów. Nie wiemy co miało wpływ na gorsze wyniki, czy były tam zdarzenia jednorazowe (spółka nie opublikowała raportu a jedynie szacunki), niemniej mógł to być niższy wolumen sprzedaży kauczuków (my zakładaliśmy +7% r/r zgodnie z danymi o produkcji GUS). Cieszy niższy dług netto rozbudzający apetyty dywidendowe. Wkrótce powinno wyjaśnić się co z inwestycją w Brazylii. Braskem, który miał dostarczać do nowej fabryki butadien, nie porozumiał się jeszcze z Petrobrasem w sprawie długoterminowego kontraktu na dostawy ropy. Obie firmy mają czas do końca lutego.

	4Q'13	4Q'14	zmiana	4Q'14P BDM	różnica	4Q14P Konsensus	różnica
Przychody	1 172,5	1043,4	-11,0%	1 180,4	-11,6%	1153,1	-9,5%
EBITDA	161,5	128,5	-20,4%	143,8	-10,7%	158,7	-19,0%
EBIT	124,4	87,6	-29,6%	105,7	-17,1%	120,5	-27,3%
Zysk netto	110,9	66,6	-39,9%	97,5	-31,7%	86,1	-22,6%
Marża EBITDA	13,8%	12,3%		12,2%		13,8%	
Marża EBIT	10,6%	8,4%		9,0%		10,5%	
Marża netto	9,5%	6,4%		8,3%		7,5%	
Dług netto	557,302	732,2	31,4%	776,2	-5,7%		

Źródło: BDM SA, Spółka

Qumak

Spółka zamierza utworzyć rezerwę na część wydatków związanych z kontraktem e-DolnyŚląsk. Mimo to zarząd wierzy, że '14 zakończy się na niewielkim plusie, jeśli chodzi o wynik netto. Prezes Jaguś dodał, że inwestorzy nie powinni oczekiwać wypłaty dywidendy za '14. Do tej pory spółka poniosła 30 mln PLN kosztów związanych z ww. kontraktem.

Serinus

Spółka pozyskała kredyt o wartości 10,0 mln EUR z EBOiR. Środki mają być przeznaczone na projekty rumuńskie. Jednocześnie ograniczona ma być transza dla Tunezji.

Elzab

Zarząd grupy podjął uchwałę dot. program emisji obligacji o wartości do 50,0 mln PLN i przeprowadzeniu w ramach programu emisji pierwszej serii papierów do 20,0 mln PLN.

Źródło: Dom Maklerski BDM S.A., spółki, PAP

INDEKSY I WSKAŹNIKI

indeksy giełdowe								pozostałe wskaźniki							
indeks/ticker	data	kurs	zmiana				indeks/ticker	data	kurs	zmiana					
			1D	1M	3M	6M				1D	1M	3M	6M		
świat								surowce							
MSCI AC World	2015-02-23	431,2	0,1%	3,4%	2,0%	1,8%	Miedź	LME 3M	2015-02-23	5 693,0	-1,0%	3,1%	-15,3%	-19,5%	
MSCI World	2015-02-23	1 768,1	0,1%	3,9%	2,4%	3,1%	Ropa	WTI Crude	2015-02-23	49,5	-2,7%	6,8%	-35,0%	-46,5%	
MSCI EM	2015-02-23	984,4	-0,1%	-0,7%	-1,6%	-8,4%	Złoto	Spot S/oz	2015-02-23	1 200,1	-0,6%	-7,0%	0,3%	-6,2%	
MSCI BRIC	2015-02-23	274,1	-0,2%	-1,0%	-0,8%	-8,2%	Aluminium	LME 3M	2015-02-23	1 793,0	-1,4%	-2,1%	-12,7%	-13,1%	
Europa Środkowa, Wschodnia i Południowa								obligacje i rynek pieniężny							
Polska	WIG	2015-02-23	52 566,4	0,7%	2,4%	-0,6%	1,5%	Polska	5yr yield	2015-02-23	2,035	3,0%	17,4%	-0,3%	-23,2%
Polska	WIG20	2015-02-23	2 348,9	0,7%	2,0%	-2,2%	-1,2%	Polska	10yr yield	2015-02-23	2,283	-2,1%	9,5%	-8,6%	-27,6%
Polska	mWIG40	2015-02-23	3 577,3	0,7%	2,4%	1,8%	6,1%	Polska	WIBOR 3M	2015-02-23	1,760	-1,7%	-8,3%	-10,2%	-30,7%
Polska	sWIG80	2015-02-23	12 868,9	0,2%	5,0%	4,3%	10,6%	Polska	WIBOR 6M	2015-02-23	1,740	-1,1%	-8,4%	-10,8%	-31,8%
Węgry	BUX	2015-02-23	18 011,5	1,1%	8,6%	4,4%	2,3%	USA	10yr yield	2015-02-23	2,057	-2,6%	14,5%	-10,8%	-14,4%
Czechy	PX	2015-02-23	1 015,7	0,4%	6,0%	4,0%	4,0%	Niemcy	10yr yield	2015-02-23	0,365	-0,5%	0,8%	-53,3%	-62,8%
Bułgaria	Sofix	2015-02-23	487,8	-0,6%	-2,5%	-5,9%	-12,5%	Japonia	10yr yield	2015-02-23	0,383	-2,0%	63,7%	-17,1%	-24,9%
Rosja	Micex	2015-02-20	1 792,7	-0,3%	14,1%	18,6%	25,7%	Hiszpania	10yr yield	2015-02-23	1,419	-5,5%	3,2%	-28,1%	-40,4%
Rosja	RTS (USD)	2015-02-20	910,4	0,4%	20,4%	-11,6%	-26,6%	Irlandia	10yr yield						
Rumunia	BET	2015-02-23	7 306,4	0,4%	4,0%	5,6%	4,2%	Portugalia	10yr yield	2015-02-23	2,136	-4,1%	-12,8%	-28,0%	-34,0%
Turcja	ISE 100	2015-02-23	85 488,9	0,9%	-4,9%	3,8%	9,6%	Włochy	10yr yield	2015-02-23	1,276	-2,0%	3,9%	-32,9%	-40,1%
Europa Zachodnia								kursy walut							
	Euro Stoxx 50	2015-02-23	3 490,5	0,8%	4,2%	10,7%	14,6%	EUR/PLN	2015-02-23	4,183	0,4%	-0,7%	-0,3%	0,0%	
W. Brytania	FTSE 100	2015-02-23	6 915,2	0,0%	1,6%	3,0%	3,4%	USD/PLN	2015-02-23	3,692	0,8%	-1,2%	9,4%	16,5%	
Francja	CAC40	2015-02-23	4 830,9	0,6%	4,8%	12,2%	15,0%	CHF/PLN	2015-02-23	3,878	-0,7%	-6,8%	11,1%	11,9%	
Niemcy	DAX	2015-02-23	11 050,6	0,7%	4,5%	14,4%	19,2%	EUR/USD	2015-02-23	1,133	-0,4%	0,5%	-8,8%	-14,1%	
Hiszpania	IBEX 35	2015-02-23	10 879,3	1,0%	3,9%	5,6%	6,9%	USD/JPY	2015-02-23	118,890	-0,1%	0,4%	0,4%	14,4%	
Holandia	AEX	2015-02-23	469,9	1,1%	4,9%	12,6%	18,4%								
Szwecja	OMX 30	2015-02-23	1 664,3	0,9%	9,4%	16,1%	21,5%								
Austria	ATX	2015-02-23	2 450,9	0,3%	10,3%	7,9%	6,9%								
Ameryka Północna i Południowa															
USA	DJIA	2015-02-23	18 140,4	-0,1%	2,8%	2,4%	7,8%								
USA	S&P500	2015-02-23	2 110,3	0,0%	3,1%	2,8%	7,2%								
USA	Nasdaq Comp	2015-02-23	4 956,0	0,1%	4,5%	5,7%	10,1%								
Kanada	S&P/TSX	2015-02-23	15 172,2	0,2%	3,0%	1,3%	-0,7%								
Meksyk	IPC	2015-02-23	43 551,3	0,3%	2,5%	-2,0%	-3,3%								
Brazylia	BOVESPA	2015-02-23	51 237,7	0,1%	5,1%	-8,6%	-12,2%								
Argentyna	MERVAL	2015-02-23	9 436,7	0,8%	8,8%	-4,7%	3,7%								
Azja i Australia															
Japonia	NIKKEI 225	2015-02-24	18 466,9	0,7%	5,5%	6,5%	19,8%								
Hong Kong	Hang Seng	2015-02-23	24 836,8	0,0%	0,0%	6,0%	-0,3%								
Chiny	Shanghai Comp	2015-02-17	3 222,4	0,8%	-3,8%	31,3%	46,2%								
Indie	BSE30	2015-02-23	28 975,1	-0,9%	-1,0%	2,3%	9,9%								
Indonezja	JKSE	2015-02-23	5 403,3	0,1%	1,5%	5,8%	4,3%								
Izrael	TA 25	2015-02-23	1 495,5	0,5%	3,3%	4,0%	9,0%								
Korea	Kospi	2015-02-24	1 968,4	0,4%	1,7%	1,2%	-3,3%								
Australia	S&P/ASX 200	2015-02-24	5 908,0	0,4%	7,9%	12,2%	7,7%								

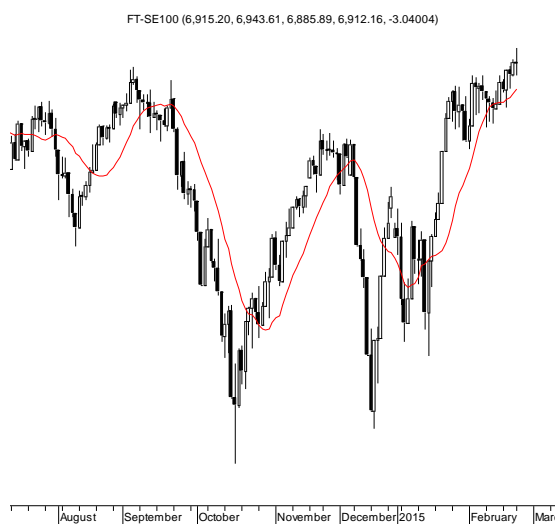
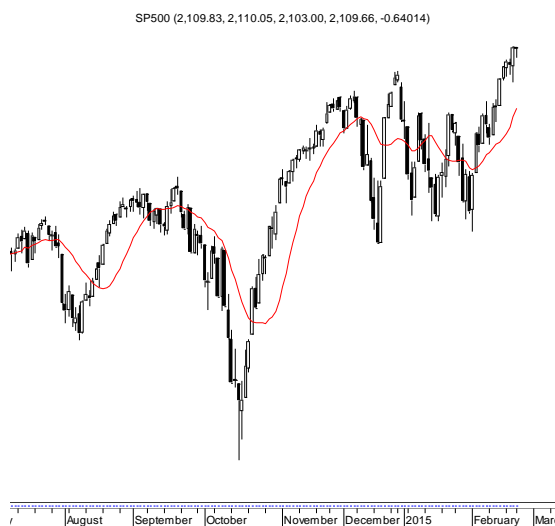
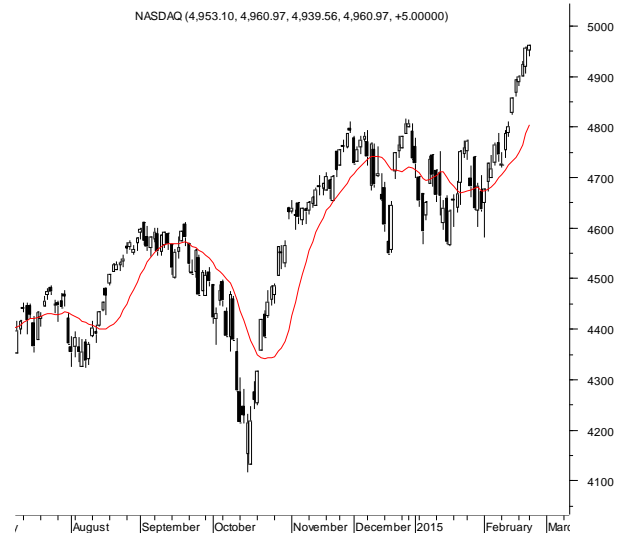
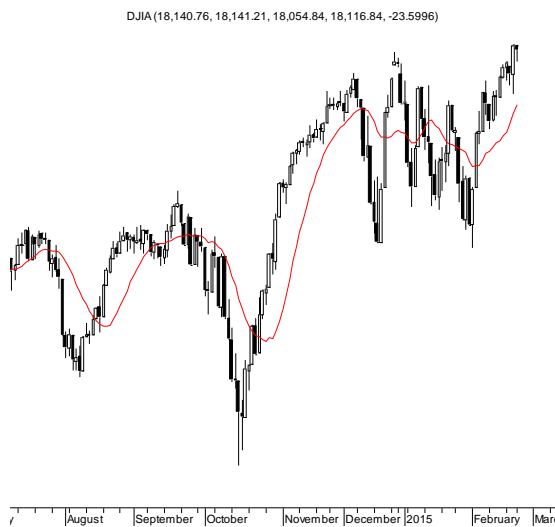
Źródło: Bloomberg

Wydział Analiz i Informacji Dom Maklerski BDM S.A.

ul. 3-go Maja 23, 40-096 Katowice, Tel.: 032 208 14 12, analizy@bdm.com.pl

Opracowanie ma charakter czysto informacyjny i zostało opracowane na podstawie informacji uznanych przez autorów za wiarygodne. Zawarte w nim komentarze są subiektywnymi poglądami autorów. Opracowanie i zawarte w nim komentarze nie są podstawą żadnej rekomendacji kupna bądź sprzedaży w rozumieniu obowiązującego prawa i nie powinny być tak interpretowane. Publikowanie w prasie lub w Internecie całości lub części opracowania wymaga zgody sporządzających raport.

RYNKI ZAGRANICZNE



Wydział Analiz i Informacji Dom Maklerski BDM S.A.

ul. 3-go Maja 23, 40-096 Katowice, Tel.: 032 208 14 12, analizy@bdm.com.pl

Opracowanie ma charakter czysto informacyjny i zostało opracowane na podstawie informacji uznanych przez autorów za wiarygodne. Zawarte w nim komentarze są subiektywnymi poglądami autorów. Opracowanie i zawarte w nim komentarze nie są podstawą żadnej rekomendacji kupna bądź sprzedaży w rozumieniu obowiązującego prawa i nie powinny być tak interpretowane. Publikowanie w prasie lub w Internecie całości lub części opracowania wymaga zgody sporządzających raport.