

**KONTRAKTY TERMINOWE NA WIG20**

Wyniki sesji: piątek, 20 lutego 2015				System:	
	Wartość	zmiana			
Kurs otwarcia	2 351	-4	-0,17%	Aktualna pozycja – długa, sygnał otwarcia krótkiej- 2342	
Kurs zamknięcia	2 348	-1	-0,04%	Ostatnia zmiana sygnału z krótkiej na długą- 2306	
Kurs min.	2 345	3	0,13%		
Kurs max.	2 357	0	0,00%		
Wolumen obrotu	6 927	-3 434	-33,14%	Najbliższe poziomy oporu: 2374 2387 2430 2465	
Otwarte pozycje	57 741	-64	-0,11%	Najbliższe poziomy wsparcia: 2300 2280 2230 2200	



**Grexit nie tym razem**

Miniony tydzień niewiele wniósł do obrazu rynku. Od trzech tygodni stoimy praktycznie w miejscu (ok. 2350 pkt), a od miesiąca przebywamy w wąskiej konsolidacji 2300-2350 pkt. Na razie bezskuteczne okazały się próby jej opuszczenia górami. Popyt przeraził się linii trendu spadkowego od września'14 (ok. 2370 pkt), mimo sprzyjającego otoczenia zewnętrznego. DAX w tygodniu zyskał kolejne 0,8% i jest powyżej 11k pkt. Główny indeks niemieckiej giełdy nieustannie rośnie od 6 tygodni. Optymizm przeważa również na Wall Street, gdzie mamy kolejne rekordy hossy. Technologiczny NASDAQ jest nawet tuż pod szczytem z okresu... bańki internetowej (marzec 2000, 5132,5 pkt). W minionym tygodniu rynek grał pod pozytywne zakończenie „greckiej epopei” związanej z wydłużeniem finansowania przez kraje strefy euro i MFW. Nie pomylił się. W piątek, już po zamknięciu rynków w Europie, doszło do porozumienia z Eurogrupą. Finansowanie zostanie wydłużone o 4 miesiące. Dziś Grecy mają przedstawić plan reform, który zagwarantuje wypłacenie kolejnej transzy pomocy. Kalendarium makro w ostatnim tygodniu lutego jest względnie puste. We wtorek i środę FED przedstawi półroczny raport na temat polityki monetarnej przed bankową komisją Senatu i Izby Reprezentantów. W środę do handlu wracają Chińczycy po święcie księżycowego Nowego Roku. Na GPW będziemy żyli rozkręcającym się sezonem wyników spółek za 4Q'14.

Krystian Brymora

**RYNEK AKCJI**

**Wyniki sesji: piątek, 20 lutego 2015**

Indeks	52 tygodnie		Kurs otwarcia	Kurs zamknięcia	Zmiana [%]	Kurs min.	Kurs max.	Zakres wahań	Obrót [mln PLN]
	Kurs max.	Kurs min.							
WIG20	2 559,9	2 225,9	2 349,94	2 348,94	0,04%	2 344,31	2 355,73	11,4	306,0
WIG30	2 735,6	2 408,2	2 540,33	2 538,24	0,00%	2 533,83	2 544,32	10,5	354,0
mWIG40	3 710,6	3 187,9	3 586,49	3 577,32	-0,27%	3 577,32	3 590,12	12,8	78,0
sWIG80	14 738,2	11 281,0	12 849,75	12 868,85	0,20%	12 827,67	12 868,85	41,2	29,3
WIG-PL	57 189,7	50 453,2	53 943,75	54 007,42	-0,02%	53 943,75	54 007,42	63,7	-
WIG	55 687,6	48 765,5	52 600,08	52 566,43	-0,01%	52 491,12	52 665,77	174,6	427,0

Spółka	Cena [PLN]	Mkt Cap [mln PLN]	zmiana %				zmiana % względem WIG30			
			dzienna	1M	3M	6M	dzienna	1M	3M	6M
ALIOR BANK	84,79	5 933	-0,6%	0,0%	10,0%	8,7%	-0,6%	-1,2%	12,7%	11,4%
ASSECOPOL	54,00	4 482	0,0%	0,4%	0,9%	24,7%	0,0%	-0,8%	3,6%	27,4%
BANK HANDLOWY	108,50	14 177	-0,5%	-0,3%	-2,5%	-5,7%	-0,5%	-1,5%	0,1%	-3,0%
BOGDANKA	98,60	3 354	-0,1%	-0,4%	-8,2%	-13,9%	-0,1%	-1,6%	-5,6%	-11,3%
BORYSZEW	5,98	1 435	0,7%	9,7%	-4,2%	-4,2%	0,7%	8,5%	-1,5%	-1,5%
BZ WBK	327,50	32 499	-0,3%	-4,6%	-15,6%	-10,1%	-0,3%	-5,8%	-13,0%	-7,4%
CCC	157,55	6 050	0,7%	5,5%	5,5%	36,1%	0,7%	4,3%	8,1%	38,8%
CYFROWY POLSAT	23,78	15 208	-2,7%	3,8%	-2,1%	-3,0%	-2,7%	2,6%	0,5%	-0,4%
ENEA	16,20	7 151	1,1%	-4,5%	-10,0%	1,3%	1,1%	-5,7%	-7,4%	3,9%
EUROCASH	38,75	5 374	0,9%	6,2%	4,2%	11,4%	0,9%	4,9%	6,8%	14,0%
GRUPA AZOTY	73,40	7 281	2,0%	1,9%	21,3%	-1,5%	2,0%	0,7%	24,0%	1,2%
GTC	4,64	1 630	-1,9%	-5,5%	-23,6%	-26,3%	-1,9%	-6,7%	-20,9%	-23,7%
ING BSK	136,10	17 707	-1,2%	-0,3%	-4,8%	1,6%	-1,2%	-1,5%	-2,2%	4,2%
JSW	22,06	2 590	-4,4%	8,1%	3,6%	-30,8%	-4,4%	6,9%	6,2%	-28,2%
KERNEL	31,40	2 502	0,4%	-3,3%	28,4%	14,1%	0,4%	-4,5%	31,0%	16,7%
KGHM	117,80	23 560	-0,6%	8,8%	-7,4%	-12,9%	-0,6%	7,6%	-4,8%	-10,2%
LOTOS	25,21	4 661	0,6%	1,9%	-8,8%	-5,0%	0,6%	0,7%	-6,1%	-2,3%
LPP	7 179,35	13 146	-1,5%	-7,0%	-20,2%	-13,0%	-1,5%	-8,2%	-17,6%	-10,3%
mBANK	436,00	18 404	0,2%	-6,5%	-12,4%	-3,5%	0,2%	-7,7%	-9,8%	-0,9%
NETIA	5,84	2 033	0,7%	2,5%	2,8%	3,4%	0,7%	1,2%	5,4%	6,0%
ORANGE POLSKA	9,30	12 205	-0,1%	13,4%	-1,4%	-14,6%	-0,1%	12,2%	1,2%	-12,0%
PEKAO	187,15	49 121	1,1%	4,6%	5,7%	1,8%	1,1%	3,3%	8,4%	4,4%
PGE	20,20	37 769	0,4%	5,9%	-1,5%	-9,4%	0,4%	4,7%	1,2%	-6,8%
PGNIG	4,60	27 140	1,3%	5,5%	-7,1%	-5,9%	1,3%	4,3%	-4,4%	-3,3%
PKNORLEN	55,00	23 524	1,2%	3,2%	20,5%	39,8%	1,2%	2,0%	23,1%	42,4%
PKOBP	32,40	40 500	-0,7%	-1,8%	-12,2%	-16,5%	-0,7%	-3,0%	-9,6%	-13,8%
PZU	493,90	42 649	-0,5%	-2,9%	3,4%	5,0%	-0,5%	-4,1%	6,0%	7,6%
SYNTHOS	4,58	6 060	2,2%	12,5%	6,8%	-2,6%	2,2%	11,3%	9,4%	0,1%
TAURON	4,89	8 570	0,6%	-2,4%	-9,9%	-6,5%	0,6%	-3,6%	-7,3%	-3,9%
TVN	17,79	6 275	0,6%	1,1%	17,0%	26,1%	0,6%	-0,1%	19,7%	28,7%

## KOMENTARZE

### Komentarz po sesji:

#### Skandalicznie niskie obroty

Piątkowa sesja nie tylko nie wniosła niczego nowego do obrazu rynkowego, była też wyjątkowo nudna. W ostatnich tygodniach WIG20 przyzwyczaił nas do tego, że w trakcie dnia zmienność indeksu jest niewielka, lecz połączenie tego z bardzo niskimi obrotami na dzisiejszej sesji dało nową, bardzo nieprzyjemną jakość. Obroty akcjami dwudziestu największych spółek ledwo przekroczyły 300 milionów złotych, co jest najgorszym wynikiem od 2 stycznia (w środku długiego weekendu!) i jednym z najniższych w ostatnich latach. Indeks przez cały dzień poruszał się w okolicy zera i zamknięcie wypadło na poziomie 2348 punktów, co oznacza kosmetyczny wzrost o 0,04%. Największy ruch dotyczył zwyczajowo walorów JSW, które spadły czwarty dzień rzędu, tym razem o 4,4%. Spokój na rynku wynikał częściowo z oczekiwania na rozpoczynające się po południu spotkanie eurogrupy w sprawie Grecji. Atmosfera wyczekiwania była wyczuwalna też na innych rynkach, choć przykładowo niemiecki DAX dość nerwowo reagował na pojawiające się w trakcie dnia wypowiedzi polityków. GPW w porównaniu z tym wyglądała na zapomnianą przez jakikolwiek poważny kapitał. Podsumowując tydzień można powiedzieć, że na rynku nic się nie zmieniło. Próba wyjścia górą z męczącej konsolidacji była bardzo słaba i polegała na wykorzystaniu poniedziałkowego święta w USA do wyciągnięcia małym kosztem WIG20 w górę, a na koniec tygodnia wróciliśmy do okolic 2340 punktów, które męczą nas od kilku tygodni. Kluczowy segment, czyli banki, nadal nie przyciąga do siebie większego kapitału, a moim zdaniem tylko to może rozruszać WIG20. Jedynym pozytywnym jest utrzymanie małej poprawy na szerokim rynku. Być może handel rozrusza się w przyszłym tygodniu wraz z zakończeniem negocjacji z Grecją. Niezależnie od tego, czy będzie pozytywne (na co rynki liczą), czy negatywne, jest szansa na większą zmienność indeksów.

Piotr Kaczmarek, CFA

### Komentarz przed sesją:

#### Luty (na razie) na plus, tylko ten WIG20...

Wchodzimy w ostatni tydzień lutego. Po mocnych wahaniami w styczniu, bieżący miesiąc wygląda sporo spokojniej. Na WIG20 mamy usypiający lekko rosnący trend (jedynie +8 pkt od końca stycznia). Mocniej do pracy wzięli się natomiast inwestorzy na średnich a szczególnie na małych spółkach (sWIG80 poradził sobie z wrzesniowym lokalnym szczytem). Ani kryzys ukraiński ani grecki (w piątek przedłużono o cztery miesiące program pomocowy) nie działa już zbyt mocno na wyobraźnię kupujących. Na weekend gracze na światowych parkietach udawali się w dobrych nastrojach. DAX zyskał w piątek 0,4% a S&P500 rósł o 0,6%. Na obu indeksach można świętować nowe maksima (odpowiednio >11000 pkt i >2100 pkt). Rano Nikkei225 kończy sesję na 0,7% plusie. Japończycy są najwyższe od 2000 roku. Dziś rano kontrakty na DAX wykazują plusy, bez większych zmian notowane są kontrakty na S&P500. Z kalendarium warto zwrócić dziś uwagę na indeks Ifo z Niemiec oraz sprzedaż domów na rynku wtórnym w USA. Najbliższe dni to ostatni czas na publikację wyników przez krajowe spółki, które decydują się osobno pokazać raport kwartalny za 4Q'14 a później dopiero roczny za 2014. Dlatego przed (i częściowo po następnym) weekendzie czeka nas spory wysyp danych finansowych ze spółek.

Krzysztof Pado

## WYKRES DNIA

Technologiczny NASDAQ znajduje się tuż pod szczytem z okresu bańki internetowej w marcu 2000 roku !

### NASDAQ monthly



Źródło: Dom Maklerski BDM S.A., Bloomberg

## INFORMACJE ZE SPÓŁEK

<b>Monnari</b>	Nieruchomość Monnari nadal na sprzedaż. Odzieżowa firma chce sprzedać wycenioną na 26 mln PLN nieruchomość w Łodzi, ale nie poszukuje aktywnie kupca.
<b>PA Nova</b>	PA Nova może wypłacić wyższą dywidendę. Firma będzie się rozwijać w segmencie budownictwa przemysłowego oraz zrealizuje pierwszy projekt mieszkaniowy.
<b>Qumak</b>	Zarząd województwa dolnośląskiego w piątek wieczorem na specjalnym posiedzeniu odstąpił od umowy z wykonawcą portalu, giełdową firmą Qumak, e-Dolny Śląsk. Portal, który miał kosztować ok. 66 mln PLN powinien być gotowy najpierw w grudniu 2014 r., a ostateczny termin minął 20 lutego.
<b>MW Trade</b>	Zarząd M.W. Trade będzie rekomendował wypłatę w formie dywidendy nie więcej niż 50 % zysku netto za 2014 r. - podała spółka w komunikacie.
<b>Asseco Poland</b>	W dwóch częściach przetargu PKP PLK na budowę systemu informacji pasażerskiej najtańsze okazały się oferty Asseco Poland łącznie za 508 mln PLN. Każda z ofert przekracza jednak budżet inwestora zaplanowany na te inwestycje.
<b>Stalprofil</b>	Wydłużenie terminu budowy gazociągu na Pomorzu i związane z tym wyższe koszty i odpisy aktualizujące obniżą tegoroczny wynik netto grupy Stalprofil o 14,2 mln PLN, a nie jak szacowano wcześniej o 10,8 mln PLN - podała spółka w komunikacie.
<b>Serinus Energy</b>	Serinus Energy w związku ze spadkiem cen ropy i sytuacją na Ukrainie zredukował plany inwestycyjne na ten rok. CAPEX grupy wyniesie 17 mln USD. W 2014 r. było to 66 mln USD. Spółka w planie finansowym na ten rok zakłada ostrożnie ceny ropy na poziomie ok. 40 mln USD.
<b>Agora</b>	Agora podtrzymuje średnioterminowe cele rentowności dla poszczególnych segmentów działalności. Grupa podtrzymuje też zobowiązanie dotyczące uruchomienia drugiego etapu skupu akcji własnych do czerwca tego roku - podali przedstawiciele grupy na piątkowej konferencji.
<b>Ronson</b>	<p>Ronson spodziewa się, że due diligence spółki rozpocznie się w marcu - poinformował Tomasz Łapiński, dyrektor finansowy dewelopera. Global City Holdings i U. Dori Group Ltd. poinformowały w grudniu, że rozważają strategiczne opcje sprzedaży całości lub części akcji Ronsona posiadanych przez jednego lub obydwu akcjonariuszy. Każdy z nich ma po 39,8 % akcji dewelopera.</p> <p>Ronson chce w tym roku uzupełnić bank ziemi w Warszawie i Poznaniu. Na ten cel może przeznaczyć w tym roku do 50 mln PLN. W stolicy deweloper ma już przedwstępny umowę zakupu działki na Woli o wartości 21 mln PLN. Spółka oczekuje poprawy wyników finansowych w 2015 r., kiedy to do klientów ma trafić od 700 do 800 lokali. Spółka zakłada też sprzedaż ponad 800 lokali. Ponadto Ronson myśli o wypłacie dywidendy mimo straty w 2014 r. - poinformował na konferencji Tomasz Łapiński, dyrektor finansowy dewelopera.</p> <p><i>BDM: Informacje o sprzedaży udziałów w spółce bardzo mocno odbiły się na kursie Ronsona. Mimo to podtrzymujemy swoje pozytywne nastawienie do spółki – poprawa wyników powinna być już odczuwalna od 1Q'15. Na wyniki bieżącego kwartału „wchodzą” już mieszkania z kolejnego etapu projektu Sakura. Pozytywnie odbieramy też zapowiedź wypłaty dywidendy – w 2H'15 CF dewelopera powinien być bardzo dobry, co w naszej ocenie pozwoliłoby na wypłatę dywidendy (kilka mln PLN) i rozbudowę banku ziemi. Przedwstępna umowa nabycia gruntu dotyczy działki nieopodal projektu Skierniewicka. Szacowany przez nas koszt to 1,5 tys. PLN/PUM.</i></p>

Źródło: Dom Maklerski BDM S.A., spółki, PAP

## INDEKSY I WSKAŹNIKI

indeksy giełdowe								pozostałe wskaźniki							
indeks/ticker	data	kurs	zmiana				indeks/ticker	data	kurs	zmiana					
			1D	1M	3M	6M				1D	1M	3M	6M		
<b>świat</b>								<b>surowce</b>							
MSCI AC World	2015-02-20	429,6	0,4%	4,9%	2,6%	1,6%	Miedź	LME 3M	2015-02-20	5 750,0	0,1%	1,1%	-13,7%	-18,0%	
MSCI World	2015-02-20	1 760,8	0,4%	5,1%	3,0%	2,9%	Ropa	WTI Crude	2015-02-20	50,8	-2,0%	9,7%	-33,8%	-45,0%	
MSCI EM	2015-02-20	985,1	-0,1%	2,9%	-0,1%	-8,4%	Złoto	Spot \$/oz	2015-02-20	1 207,0	-0,1%	-6,4%	0,9%	-5,6%	
MSCI BRIC	2015-02-20	274,6	-0,2%	3,3%	1,6%	-8,4%	Aluminium	LME 3M	2015-02-20	1 818,0	-0,1%	-1,4%	-10,6%	-12,4%	
<b>Europa Środkowa, Wschodnia i Południowa</b>								<b>Polonia</b>							
Polska	WIG	2015-02-20	52 573,0	0,0%	5,0%	-0,5%	0,5%	Polska	5yr yield	2015-02-20	1,976	-3,0%	4,6%	-7,6%	-25,5%
Polska	WIG20	2015-02-20	2 348,1	0,0%	4,8%	-2,0%	-2,4%	Polska	10yr yield	2015-02-20	2,268	-2,0%	-1,6%	-12,1%	-27,7%
Polska	mWIG40	2015-02-20	3 587,0	-0,3%	5,2%	1,4%	4,8%	Polska	WIBOR 3M	2015-02-20	1,790	-1,6%	-6,8%	-8,7%	-29,8%
Polska	sWIG80	2015-02-20	12 842,5	0,2%	7,2%	4,2%	11,2%	Polska	WIBOR 6M	2015-02-20	1,760	-2,2%	-7,9%	-9,7%	-31,3%
Węgry	BUX	2015-02-20	18 080,4	-0,4%	10,7%	2,9%	1,7%	USA	10yr yield	2015-02-20	2,112	-0,1%	17,5%	-8,6%	-12,1%
Czechy	PX	2015-02-20	1 007,2	0,8%	7,0%	4,6%	4,7%	Niemcy	10yr yield	2015-02-20	0,367	-3,4%	1,4%	-52,3%	-62,6%
Bułgaria	Sofix	2015-02-20	483,3	0,9%	-1,2%	-6,2%	-10,8%	Japonia	10yr yield	2015-02-20	0,391	-0,5%	67,1%	-15,4%	-23,3%
Rosja	Micex	2015-02-20	1 797,9	-0,3%	14,1%	18,6%	25,7%	Hiszpania	10yr yield	2015-02-20	1,551	-1,7%	1,9%	-26,1%	-35,4%
Rosja	RTS (USD)	2015-02-20	906,5	0,4%	20,4%	-11,6%	-26,6%	Irlandia	10yr yield						
Rumunia	BET	2015-02-20	7 285,9	0,3%	4,1%	5,7%	3,3%	Portugalia	10yr yield	2015-02-20	2,258	-2,5%	-18,9%	-27,8%	-31,7%
Turcja	ISE 100	2015-02-20	86 414,3	-1,1%	-4,2%	3,8%	8,7%	Włochy	10yr yield	2015-02-20	1,302	-1,6%	-4,9%	-34,7%	-39,5%
<b>Europa Zachodnia</b>								<b>kursy walut</b>							
	Euro Stoxx 50	2015-02-20	3 488,1	0,1%	7,7%	13,0%	14,2%	EUR/PLN	2015-02-20	4,167	-0,1%	-0,9%	-0,7%	-0,4%	
W. Brytania	FTSE 100	2015-02-20	6 888,9	0,4%	4,9%	4,1%	3,7%	USD/PLN	2015-02-20	3,662	-0,2%	-2,4%	8,5%	15,5%	
Francja	CAC40	2015-02-20	4 833,3	0,0%	8,7%	14,4%	14,6%	CHF/PLN	2015-02-20	3,904	1,0%	-8,6%	11,9%	12,7%	
Niemcy	DAX	2015-02-20	11 001,9	0,4%	7,7%	16,5%	18,6%	EUR/USD	2015-02-20	1,138	0,1%	1,6%	-8,4%	-13,8%	
Hiszpania	IBEX 35	2015-02-20	10 910,4	-0,3%	5,9%	7,8%	6,7%	USD/JPY	2015-02-20	119,030	0,1%	1,1%	0,5%	14,5%	
Holandia	AEX	2015-02-20	469,8	0,0%	7,6%	13,1%	17,5%								
Szwecja	OMX 30	2015-02-20	1 662,2	0,1%	11,7%	17,0%	21,3%								
Austria	ATX	2015-02-20	2 426,1	1,0%	12,9%	10,7%	7,8%								
<b>Ameryka Północna i Południowa</b>															
USA	DJIA	2015-02-20	17 985,8	0,9%	3,9%	3,0%	8,1%								
USA	S&P500	2015-02-20	2 097,5	0,6%	4,6%	3,3%	7,3%								
USA	Nasdaq Comp	2015-02-20	4 924,7	0,6%	6,7%	5,8%	10,3%								
Kanada	S&P/TSX	2015-02-20	15 180,3	0,0%	6,2%	1,4%	-1,1%								
Meksyk	IPC	2015-02-20	43 231,4	0,7%	4,4%	-1,3%	-3,3%								
Brazylia	BOVESPA	2015-02-20	51 294,0	-0,1%	7,0%	-4,1%	-13,0%								
Argentyna	MERVAL	2015-02-20	9 388,6	0,5%	9,9%	-2,4%	5,7%								
<b>Azja i Australia</b>															
Japonia	NIKKEI 225	2015-02-23	18 332,3	0,4%	5,6%	6,1%	19,6%								
Hong Kong	Hang Seng	2015-02-18	24 832,1	0,2%	3,1%	5,6%	0,4%								
Chiny	Shanghai Comp	2015-02-17	3 222,4	0,8%	-3,8%	31,3%	46,2%								
Indie	BSE30	2015-02-20	29 231,4	-0,8%	1,6%	4,2%	11,4%								
Indonezja	JKSE	2015-02-20	5 400,1	0,2%	4,5%	6,2%	4,4%								
Izrael	TA 25	2015-02-22	1 485,8	0,1%	1,9%	2,3%	7,8%								
Korea	Kospi	2015-02-23	1 961,5	0,2%	3,9%	2,0%	-4,0%								
Australia	S&P/ASX 200	2015-02-23	5 881,5	-0,4%	11,3%	11,4%	7,5%								

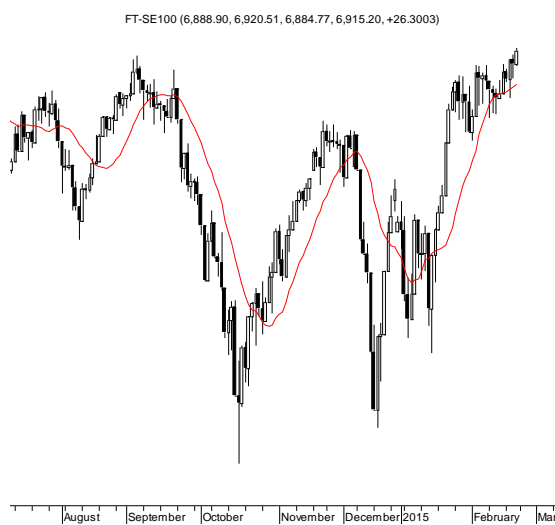
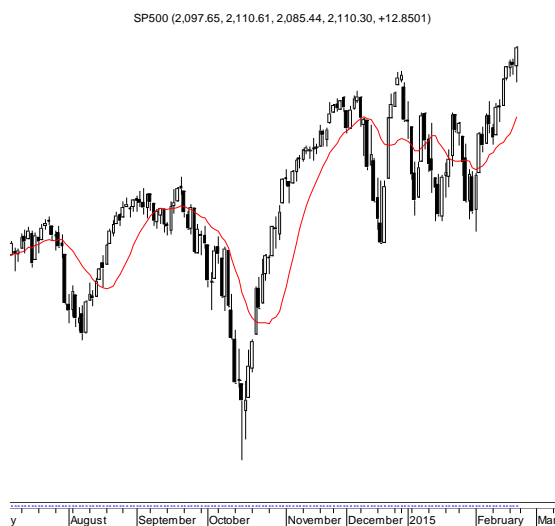
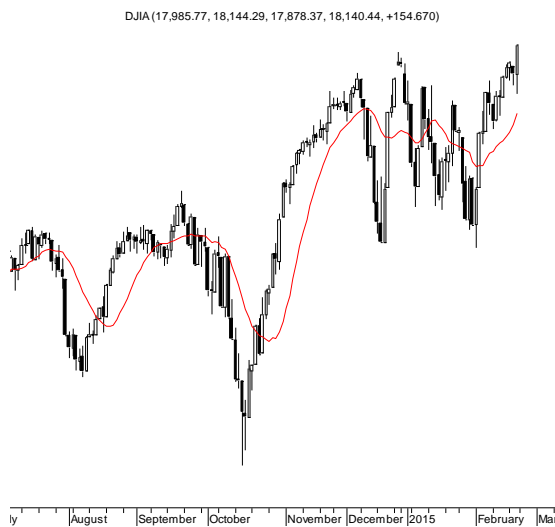
Źródło: Bloomberg

Wydział Analiz i Informacji Dom Maklerski BDM S.A.

ul. 3-go Maja 23, 40-096 Katowice, Tel.: 032 208 14 12, analizy@bdm.com.pl

Opracowanie ma charakter czysto informacyjny i zostało opracowane na podstawie informacji uznanych przez autorów za wiarygodne. Zawarte w nim komentarze są subiektywnymi poglądami autorów. Opracowanie i zawarte w nim komentarze nie są podstawą żadnej rekomendacji kupna bądź sprzedaży w rozumieniu obowiązującego prawa i nie powinny być tak interpretowane. Publikowanie w prasie lub w Internecie całości lub części opracowania wymaga zgody sporządzających raport.

**RYNKI ZAGRANICZNE**



Wydział Analiz i Informacji Dom Maklerski BDM S.A.

ul. 3-go Maja 23, 40-096 Katowice, Tel.: 032 208 14 12, analizy@bdm.com.pl

Opracowanie ma charakter czysto informacyjny i zostało opracowane na podstawie informacji uznanych przez autorów za wiarygodne. Zawarte w nim komentarze są subiektywnymi poglądami autorów. Opracowanie i zawarte w nim komentarze nie są podstawą żadnej rekomendacji kupna bądź sprzedaży w rozumieniu obowiązującego prawa i nie powinny być tak interpretowane. Publikowanie w prasie lub w Internecie całości lub części opracowania wymaga zgody sporządzających raport.