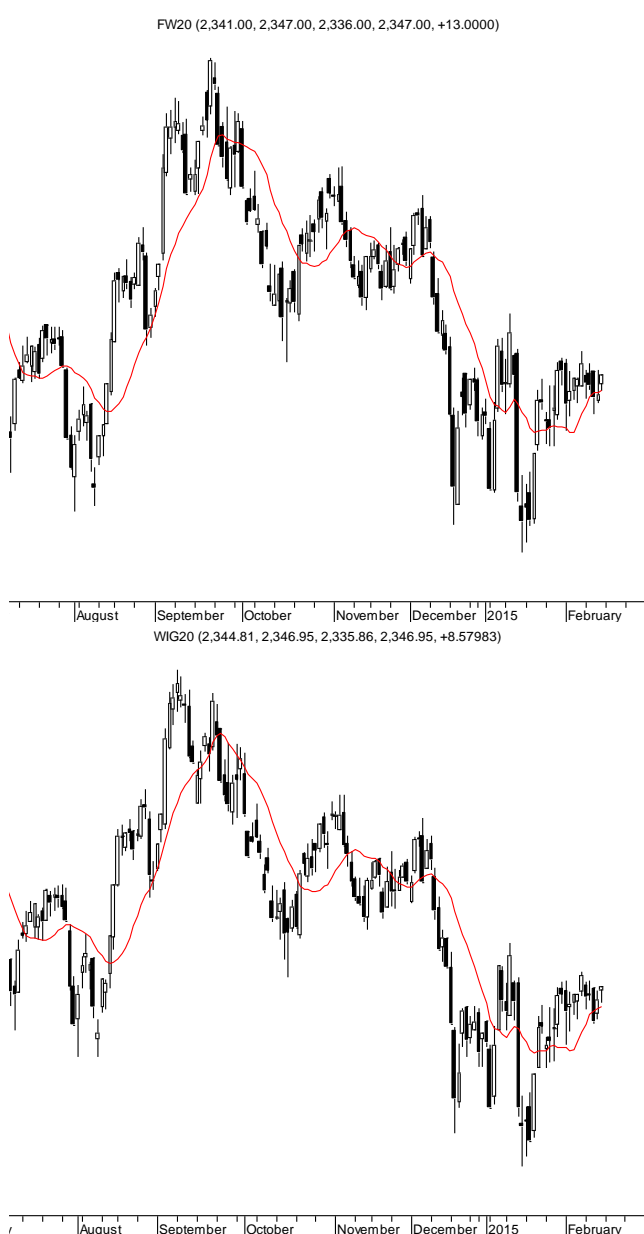


KONTRAKTY TERMINOWE NA WIG20

Wyniki sesji: piątek, 13 lutego 2015				System:	
	Wartość	zmiana			
Kurs otwarcia	2 341	11	0,47%	Aktualna pozycja – długa, sygnał otwarcia krótkiej- 2334	
Kurs zamknięcia	2 347	13	0,56%	Ostatnia zmiana sygnału z krótkiej na długą- 2306	
Kurs min.	2 336	8	0,34%		
Kurs max.	2 347	-3	-0,13%		
Wolumen obrotu	7 582	-7 927	-51,11%	Najbliższe poziomy oporu: 2364 2387 2430 2465	
Otwarte pozycje	56 793	-1 181	-2,04%	Najbliższe poziomy wsparcia: 2300 2280 2230 2200	



Gra pod porozumienie z Grekami

Miniony tydzień nie przyniósł wielu emocji. Kontrakt zakończył praktycznie w punkcie startu i odniesienia (2347 pkt, -0,3%). Konsolidacja w wąskim obszarze 2300-2350 pkt trwa już od trzech tygodni. Ciekawiej jest na głównych europejskich indeksach, bo tam mamy nowe historyczne szczyty (DAX, CAC40). Zdecydowanie korzystniej wygląda również, z reguły bliźniaczy do nas, BUX. Od czasu, kiedy my tkwimy w konsolidacji węgierski indeks zyskał blisko 8%. U nas dalej ciężą banki i energetyka (od 20 marca przybędzie dodatkowo spółek z tej branży). Europa żyje Grecją i konfliktem ukraińsko-rosyjskim. Za nami kolejne już porozumienie w Mińsku, które ma doprowadzić do zawieszenia broni. Na razie... jest ono łamane, co nie dziwi. W Grecji inwestorzy grają pod układ z „trojką” w sprawie dalszego finansowania. Pierwsze plotki mówiły o złagodzeniu warunków i wydłużeniu pomocy o 6 miesięcy (kończy się 28 lutego). Grecy jednak negocjują twardo i chcą kolejnego obciążenia długu. Straty poniosą głównie kraje strefy euro. Dziś spotkanie Eurogrupy, na którym mogą paść jakieś konkrety. W kalendarium makro tydzień nie niesie przełomowych danych. Dziś dodatkowo świętują Amerykanie (Dzień Prezydenta). Od środy do przyszłego wtorku wolne mają Chińczycy z uwagi na święto Księżycowego Nowego Roku. W czwartek pożegnamy rok „żywiolowego konia”, a rozpoczniemy „kozy (owcy)”. To zwierzęta o symbolice spokojnej, ale w terminologii giełdowej o pejoratywnym znaczeniu („strzyżenie owieczek”, „zachowanie stadne- bańki”).

Krystian Brymora

RYNEK AKCJI

Wyniki sesji: piątek, 13 lutego 2015

Indeks	52 tygodnie		Kurs otwarcia	Kurs zamknięcia	Zmiana [%]	Kurs min.	Kurs max.	Zakres wahań	Obrót [mln PLN]
	Kurs max.	Kurs min.							
WIG20	2 559,9	2 225,9	2 344,81	2 346,95	0,37%	2 335,86	2 346,95	11,1	550,0
WIG30	2 735,6	2 408,2	2 529,50	2 533,75	0,41%	2 522,81	2 533,75	10,9	596,0
mWIG40	3 710,6	3 187,9	3 534,48	3 550,89	0,61%	3 531,65	3 550,93	19,3	96,0
sWIG80	14 795,3	11 281,0	12 670,96	12 725,48	0,46%	12 644,88	12 725,48	80,6	45,4
WIG-PL	57 189,7	50 453,2	53 628,87	53 804,15	0,43%	53 628,87	53 804,15	175,3	-
WIG	55 687,6	48 765,5	52 251,36	52 368,83	0,44%	52 143,81	52 368,83	225,0	708,0

Spółka	Cena [PLN]	Mkt Cap [mln PLN]	zmiana %				zmiana % względem WIG30			
			dzienna	1M	3M	6M	dzienna	1M	3M	6M
ALIOR BANK	83,39	5 835	1,1%	6,9%	8,3%	7,0%	0,7%	2,8%	11,0%	8,8%
ASSECOPOL	53,00	4 399	-1,2%	-0,7%	5,0%	25,0%	-1,6%	-4,8%	7,7%	26,9%
BANK HANDLOWY	108,50	14 177	-0,5%	5,3%	-2,9%	-5,6%	-0,9%	1,3%	-0,1%	-3,7%
BOGDANKA	96,55	3 284	-0,5%	-1,0%	-10,6%	-15,2%	-0,9%	-5,1%	-7,9%	-13,4%
BORYSZEW	5,95	1 428	0,0%	3,5%	-7,0%	-1,8%	-0,4%	-0,6%	-4,3%	0,0%
BZ WBK	326,70	32 420	-0,4%	-5,9%	-15,4%	-12,5%	-0,8%	-9,9%	-12,7%	-10,6%
CCC	151,00	5 798	-2,9%	6,9%	2,4%	37,6%	-3,3%	2,8%	5,1%	39,5%
CYFROWY POLSAT	23,76	15 196	4,3%	7,3%	-6,8%	-2,9%	3,8%	3,2%	-4,1%	-1,0%
ENEA	16,50	7 284	-1,5%	0,0%	-3,2%	8,1%	-1,9%	-4,1%	-0,5%	9,9%
EUROCASH	38,19	5 296	0,1%	9,0%	9,7%	6,1%	-0,3%	4,9%	12,5%	7,9%
GRUPA AZOTY	72,00	7 142	1,4%	7,3%	23,1%	-4,7%	1,0%	3,2%	25,8%	-2,8%
GTC	4,77	1 676	2,4%	-12,5%	-19,0%	-30,1%	1,9%	-16,6%	-16,3%	-28,2%
ING BSK	141,90	18 461	0,4%	3,6%	-2,0%	7,5%	0,0%	-0,5%	0,7%	9,4%
JSW	23,25	2 730	9,7%	9,0%	0,4%	-35,9%	9,3%	4,9%	3,1%	-34,0%
KERNEL	31,50	2 510	-0,8%	4,2%	29,4%	16,2%	-1,2%	0,1%	32,1%	18,1%
KGHM	113,75	22 750	0,3%	10,2%	-9,0%	-13,3%	-0,1%	6,1%	-6,2%	-11,4%
LOTOS	24,72	4 570	0,9%	0,5%	-0,2%	-9,7%	0,5%	-3,6%	2,5%	-7,8%
LPP	7 305,00	13 376	-2,7%	2,6%	-17,0%	-8,7%	-3,1%	-1,5%	-14,3%	-6,9%
mBANK	433,05	18 279	0,7%	-4,0%	-12,5%	-9,2%	0,3%	-8,1%	-9,8%	-7,3%
NETIA	5,87	2 043	-0,3%	5,2%	3,3%	5,6%	-0,8%	1,1%	6,1%	7,4%
ORANGE POLSKA	9,40	12 336	10,7%	17,2%	-3,7%	-7,4%	10,3%	13,1%	-1,0%	-5,5%
PEKAO	188,30	49 423	0,7%	9,5%	4,3%	3,0%	0,3%	5,4%	7,0%	4,8%
PGE	19,39	36 255	-0,9%	-0,8%	-6,0%	-11,1%	-1,3%	-4,9%	-3,2%	-9,3%
PGNIG	4,54	26 786	1,3%	5,6%	-10,5%	-7,0%	0,9%	1,5%	-7,7%	-5,1%
PKNORLEN	56,39	24 119	0,8%	11,8%	24,1%	44,6%	0,4%	7,7%	26,8%	46,5%
PKOBP	32,75	40 938	0,7%	-0,8%	-12,4%	-15,0%	0,3%	-4,8%	-9,7%	-13,2%
PZU	501,25	43 284	-0,3%	4,9%	5,6%	8,0%	-0,7%	0,8%	8,3%	9,9%
SYNTHOS	4,35	5 756	0,5%	9,0%	1,9%	-5,8%	0,0%	4,9%	4,6%	-4,0%
TAURON	4,90	8 587	-2,4%	-2,8%	-7,9%	-3,4%	-2,8%	-6,9%	-5,2%	-1,5%
TVN	17,23	6 078	2,1%	-2,9%	18,0%	23,6%	1,7%	-7,0%	20,7%	25,5%

KOMENTARZE

Komentarz po sesji:

DAX bije rekordy, WIG20 patrzy

Na spokojnej, lekko wzrostowej sesji niemiecki DAX pokonał dziś pierwszy raz w historii 11000 punktów kolejny raz bijąc swój rekord wszechczasów. Inwestorzy na GPW ponownie obserwowali ten ruch z zazdrością. Nasz rynek niezmiennie od wielu tygodni pozostaje w wąskim przedziale wahań i dzisiejsza sesja nie przyniosła żadnej jakościowej zmiany w handlu. Obroty były umiarkowane, WIG20 zakończył dzień 0,37% wzrostem, a najciekawsze zmiany miały miejsce na walorach Orange oraz JSW. Telekom zyskał na wartości 10,7% po ogłoszeniu wyników, a przede wszystkim po ogłoszeniu dywidendy 0,50 zł – rynek obawiał się jej obniżenia. JSW tymczasem zyskał na wartości 9,7% po rezygnacji prezesa, co może zakończyć protest pracowników, lecz na pewno nie rozwiąże głównych problemów spółki. Nastroje na koniec tygodnia są takie same jak na jego początku – nasz rynek jest zapomniany przez popyt i nie reaguje na pozytywne sygnały z otoczenia. Niezmiennie zakładam, że póki nie zobaczymy powrotu popytu na akcjach banków (słabe PKO, BZWBK, mBank) jesteśmy skazani na nudną konsolidację, a niestety nie unikniemy zniżek jeśli mocne ruchy wzrostowe na rynkach dojrzałych ulegną korekcie. Przyszły tydzień to powrót negocjacji z Grecją. Inwestorzy wyraźnie oczekują na porozumienie (wzrosty greckich banków w ostatnich dniach, rekordy DAXa) i dla rynków zachodnich pojawi się dobry pretekst do spadku. Albo wskutek rozczarowania negocjacjami, albo na zasadzie „kupuj plotki sprzedaj fakty”.

Piotr Kaczmarek, CFA

Komentarz przed sesją:

Jak długo może trwać stagnacja?

Poprzednia sesja przyniosła długoczekiwaną zwyżkę głównych indeksów, która niestety nie przyniosła nowej jakości i mocnego impulsu. Blue chipy wzrosły o 0,4%, kończąc notowania na poziomie 2347,0 pkt. Nad kreską znalazły się także pozostałe indeksy. MWIG40 poprawił się o 0,6%, a sWIG80 o niecałe 0,5%. Indeks szerokiego rynku zamknął się o 0,4% wyżej niż w czwartek. Byki w Warszawie wspierały ponownie duże europejskie giełdy. FTSE zyskał 0,2%. W ślad za nim poszły DAX (+0,4%) i CAC40, który poprawił się o 0,7%. Na minusie znalazł się jedynie węgierski BUX, który spadł o 0,2%. Lekkie zwyżki zanotowały indeksy w Azji. Hang Seng zyskał 0,2%, a japoński Nikkei 0,5%. Strona popytowa dominowała (jak zwykle) w USA. S&P500 wzrósł o 0,4%, DJIA o 0,3%, a Nasdaq o blisko 0,8%. Kontrakty na amerykańskie indeksy tracą po ok. 0,1%. Wsparcia nie powinniśmy się dopatrywać w dzisiejszym kalendarzu makro. W nocy mieliśmy odczyty japońskiego PKB i produkcji przemysłowej. Przed południem poznamy też saldo handlu zagranicznego w eurolandzie. Większej liczby danych powinniśmy się spodziewać już w środę. Myślę, że dzisiejsza sesja może wpisać się w kanon ostatnich tygodni – inwestorzy nie mają co liczyć na dane gospodarcze, do tego dochodzi brak notowań w USA. Gracze powinni co raz mocniej przyglądać się wynikom kwartalnym (i rocznym), z którymi powoli mamy do czynienia w większych ilościach. Dziś czeka nas również powrót do wspólnych obrad dot. greckiego długu. Najbliższym wsparciem blue chipów pozostaje bariera 2310,0 pkt.

Adrian Górniak

WYKRES DNIA

W Grecji inwestorzy grają pod porozumienie z „trojką” w kwestii dalszego finansowania.

ATHEX daily



Źródło: Dom Maklerski BDM S.A., Bloomberg

INFORMACJE ZE SPÓŁEK

Suwaro

W 1Q'14/15 spółka miała 22,6 mln PLN przychodów, 1,9 mln PLN EBITDA oraz -0,8 mln PLN straty netto (rok obrotowy rozpoczyna się w październiku).

BDM: Wyniki są nieco słabsze od naszych oczekiwań. Zakładaliśmy 2,4 mln PLN EBITDA oraz 0,1 mln PLN zysku netto. Przy porównywalnej z naszymi założeniami sprzedaży (22,3 mln PLN) słabszy był mix produktowy - >15% przychodów stanowiły towary (udział zwykle wynosi ok 5%), na których generowana marża jest marginalna. Na poziomie netto wynik był także obciążony przez księgowy podatek (mimo straty brutto). 1Q'14/15 to zwykle najslabszy sezonowo okres dla spółki. Oczekujemy, że wyniki 2Q'14/15 powinny być lepsze - wyraźniej na przełomie roku zaczęły spadać ceny HDPE, korzystniej z punktu widzenia sprzedaży opakowań motoryzacyjnych (płyną do spryskiwaczy) wygląda także pogoda.

Cena polietylenu – różne źródła [EUR/t]



Źródło: DM BDM S.A., Bloomberg, plasticker.de

JSW

Zarząd Jastrzębskiej Spółki Węglowej podpisał w piątek wieczorem porozumienie ze stroną związkową, dzięki któremu spółka osiągnie około 300 mln PLN oszczędności rocznie - wynika ze słów wiceministra skarbu i pełnomocnika rządu ds. górnictwa Wojciecha Kowalczyka. "Podpisane porozumienie to dobra wiadomość dla spółki i jej pracowników. Oszczędności rzędu 300 mln PLN rocznie pozwolą na uzdrowienie sytuacji w JSW i uratowanie miejsc pracy. Kluczowa jest zgoda na uzależnienie 14-pensji od wyników spółki" - powiedział Kowalczyk.

Górnicy zawiesili trwający od 28 stycznia strajk w kopalniach JSW. Warunkiem zakończenia akcji strajkowej jest dymisja prezesa Jarosława Zagórowskiego. Prezes JSW Jarosław Zagórowski zapowiedział, że jeśli uda się podpisać porozumienie ze związkami zawodowymi, związkowcy zgodzą się na sześciodniowy dzień pracy, a w poniedziałek strajkujący wrócą do pracy, to na ręce rady nadzorczej złożą on rezygnację z funkcji prezesa.

Midas

W wyniku utworzenia odpisu aktualizującego wartość rezerwacji częstotliwości z zakresu 2.570-2.620 MHz skonsolidowany wynik netto grupy Midas za 2014 rok zostanie obciążony kwotą 104,9 mln PLN - podał Midas w piątkowym komunikacie. Skonsolidowany wynik operacyjny grupy za 2014 r. zostanie natomiast obciążony kwotą 126,4 mln PLN

Asseco Poland

Asseco Poland podpisało warunkową umowę zakupu 911.150 akcji Unizeto Technologies, stanowiących 81,3 % kapitału zakładowego - poinformowała spółka w piątkowym komunikacie.

Pekao

Bankowy Fundusz Gwarancyjny w procesie restrukturyzacji SKOK im. Mikołaja Kopernika wsparł Bank Pekao dotacją w wysokości 101,9 mln PLN - poinformował BFG w komunikacie.

Unibep

Unibep w 2014 r. zwiększył zysk o około 27 % , a przychody przekroczyły 1 mld PLN Około 1/3 ubiegłorocznego zysku może trafić na dywidendę. Portfel na 2015 r. przekracza już 1 mld zł, a grupa pracuje nad nowymi kontraktami. Unibep spodziewa się, że w 2015 r. przychody i EBITDA mogą wzrosnąć o około 18 %

Stomil Sanok

Miniony rok był dla Stomilu Sanok rekordowy pod względem podpisanych kontraktów motoryzacyjnych. Przemysł samochodowy ma pozostać motorem grupy, a w sprzedaży dla budownictwa sukcesem będzie utrzymanie wyników - poinformował prezes Marek Łęcki. Na 2015 rok grupa planuje duże nakłady inwestycyjne, ale nie wpłynęło to na politykę dywidendy.

KGHM

KGHM w długim terminie pozytywnie ocenia perspektywę rynku miedzi, biorąc pod uwagę jej globalną podaż. Spółka zakłada w strategii na lata 2015-2020 zwiększenie przez grupę produkcji do 1 mln t miedzi ekwiwalentnej (miedź plus przeliczone na nią inne metale). Jak informuje Maciej Koński, dyrektor Centrum Analiz Strategicznych i Bazy Zasobowej KGHM, w przypadku czystej miedzi wydobycie wzrośnie do ponad 700 tys. ton z obecnych ok. 520 tys. ton. (Parkiet)

Ambra

Przychody Ambry w 2Q'14/15 wyniosły 165,1 mln PLN, rynek oczekiwał 173,7 mln. PLN, zysk netto wyniósł 24,3 mln. PLN, rynek oczekiwał 21,0 mln. PLN

Źródło: Dom Maklerski BDM S.A., spółki, PAP

INDEKSY I WSKAŹNIKI

indeksy giełdowe								pozostałe wskaźniki							
indeks/ticker	data	kurs	zmiana				indeks/ticker	data	kurs	zmiana					
			1D	1M	3M	6M				1D	1M	3M	6M		
świat								surowce							
MSCI AC World	2015-02-13	424,7	0,7%	4,4%	2,3%	2,4%	Miedź	LME 3M	2015-02-13	5 740,0	2,5%	-2,0%	-13,8%	-16,6%	
MSCI World	2015-02-13	1 741,2	0,6%	4,6%	2,6%	3,6%	Ropa	WTI Crude	2015-02-13	52,8	3,1%	7,4%	-30,4%	-43,6%	
MSCI EM	2015-02-13	971,2	1,6%	2,9%	-0,2%	-7,0%	Złoto	Spot \$/oz	2015-02-13	1 230,0	0,8%	-3,7%	3,5%	-5,7%	
MSCI BRIC	2015-02-13	268,7	1,9%	3,3%	1,1%	-6,4%	Aluminium	LME 3M	2015-02-13	1 841,5	1,1%	2,8%	-9,8%	-9,1%	
Europa Środkowa, Wschodnia i Południowa								kursy walut							
Polska	WIG	2015-02-13	52 139,8	0,4%	-0,1%	-0,8%	2,8%	Polska	5yr yield	2015-02-13	1,813	0,2%	-2,2%	-14,1%	-32,7%
Polska	WIG20	2015-02-13	2 338,4	0,4%	-0,9%	-1,9%	0,4%	Polska	10yr yield	2015-02-13	2,181	0,5%	-4,3%	-16,3%	-31,8%
Polska	mWIG40	2015-02-13	3 529,5	0,6%	0,5%	0,4%	6,7%	Polska	WIBOR 3M	2015-02-13	1,850	-0,5%	-4,6%	-4,6%	-28,0%
Polska	sWIG80	2015-02-13	12 666,9	0,5%	2,6%	3,4%	11,5%	Polska	WIBOR 6M	2015-02-13	1,840	-0,5%	-5,2%	-4,7%	-28,7%
Węgry	BUX	2015-02-13	18 113,2	-0,2%	12,0%	3,6%	3,8%	USA	10yr yield	2015-02-13	2,050	3,3%	11,6%	-11,6%	-12,4%
Czechy	PX	2015-02-13	1 010,2	1,3%	6,2%	6,7%	6,4%	Niemcy	10yr yield	2015-02-13	0,342	7,2%	-24,7%	-56,4%	-64,1%
Bułgaria	Sofix	2015-02-13	494,3	0,5%	-0,9%	-5,4%	-7,7%	Japonia	10yr yield	2015-02-13	0,424	7,1%	74,5%	-12,2%	-15,7%
Rosja	Micex	2015-02-13	1 838,2	2,0%	19,9%	24,7%	33,4%	Hiszpania	10yr yield	2015-02-13	1,551	-4,4%	3,3%	-27,0%	-35,4%
Rosja	RTS (USD)	2015-02-13	914,1	6,0%	23,9%	-8,7%	-24,1%	Irlandia	10yr yield						
Rumunia	BET	2015-02-13	7 188,2	0,1%	2,0%	3,6%	2,9%	Portugalia	10yr yield	2015-02-13	2,467	-3,8%	-7,1%	-23,1%	-32,9%
Turcja	ISE 100	2015-02-13	86 082,6	-0,3%	-2,8%	6,3%	10,9%	Włochy	10yr yield	2015-02-13	1,350	-3,2%	-10,8%	-34,6%	-40,3%
Europa Zachodnia								EUR/PLN							
	Euro Stoxx 50	2015-02-13	3 417,6	0,9%	10,3%	13,3%	13,8%	USD/PLN	2015-02-13	3,674	0,3%	-1,4%	8,3%	17,2%	
W. Brytania	FTSE 100	2015-02-13	6 828,1	0,7%	5,4%	4,1%	4,6%	CHF/PLN	2015-02-13	3,938	0,0%	-9,2%	12,1%	13,9%	
Francja	CAC40	2015-02-13	4 726,2	0,7%	11,0%	14,0%	14,2%	EUR/USD	2015-02-13	1,139	0,1%	-1,5%	-8,5%	-14,7%	
Niemcy	DAX	2015-02-13	10 919,7	0,4%	10,3%	18,5%	19,2%	USD/JPY	2015-02-13	118,750	-0,1%	1,1%	1,9%	15,8%	
Hiszpania	IBEX 35	2015-02-13	10 562,2	1,7%	8,3%	7,4%	6,5%								
Holandia	AEX	2015-02-13	460,4	1,0%	10,1%	13,4%	18,6%								
Szwecja	OMX 30	2015-02-13	1 624,4	1,1%	12,0%	15,4%	20,6%								
Austria	ATX	2015-02-13	2 375,9	1,0%	11,3%	9,6%	5,7%								
Ameryka Północna i Południowa															
USA	DJIA	2015-02-13	17 972,4	0,3%	2,6%	2,8%	9,6%								
USA	S&P500	2015-02-13	2 088,5	0,4%	3,9%	3,4%	8,8%								
USA	Nasdaq Comp	2015-02-13	4 857,6	0,8%	5,2%	5,0%	11,1%								
Kanada	S&P/TSX	2015-02-13	15 228,5	0,2%	7,8%	4,1%	1,5%								
Meksyk	IPC	2015-02-13	43 045,5	0,1%	3,9%	-1,4%	-3,3%								
Brazylia	BOVESPA	2015-02-13	49 532,7	2,2%	5,4%	-2,3%	-8,9%								
Argentyna	MERVAL	2015-02-13	9 322,5	2,6%	16,2%	-3,6%	12,2%								
Azja i Australia															
Japonia	NIKKEI 225	2015-02-16	17 913,4	-0,4%	4,8%	3,1%	18,6%								
Hong Kong	Hang Seng	2015-02-13	24 682,5	1,1%	2,0%	2,9%	0,1%								
Chiny	Shanghai Comp	2015-02-13	3 203,8	1,0%	-1,0%	28,9%	44,5%								
Indie	BSE30	2015-02-13	29 094,9	1,0%	6,1%	4,2%	12,5%								
Indonezja	JKSE	2015-02-13	5 374,2	0,6%	3,1%	6,6%	4,4%								
Izrael	TA 25	2015-02-15	1 452,5	-0,3%	-0,7%	0,5%	4,9%								
Korea	Kospi	2015-02-16	1 957,5	0,8%	2,1%	0,9%	-4,1%								
Australia	S&P/ASX 200	2015-02-16	5 877,5	2,3%	8,8%	8,3%	9,8%								

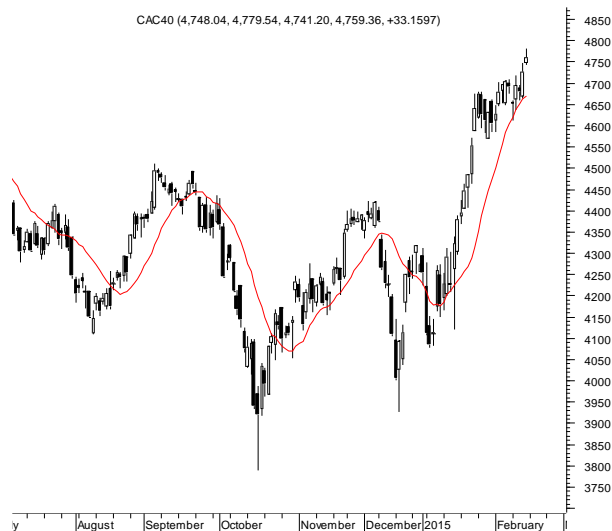
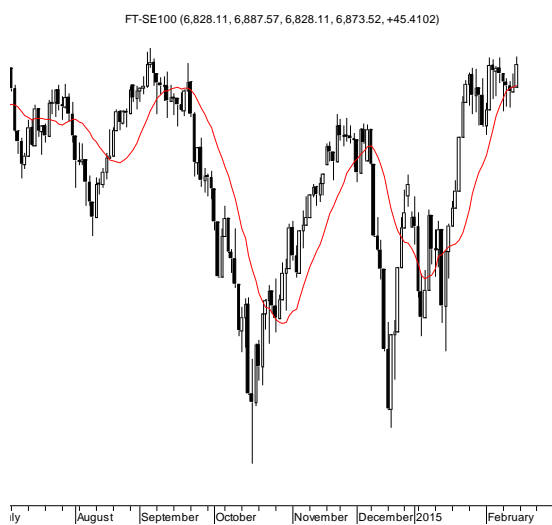
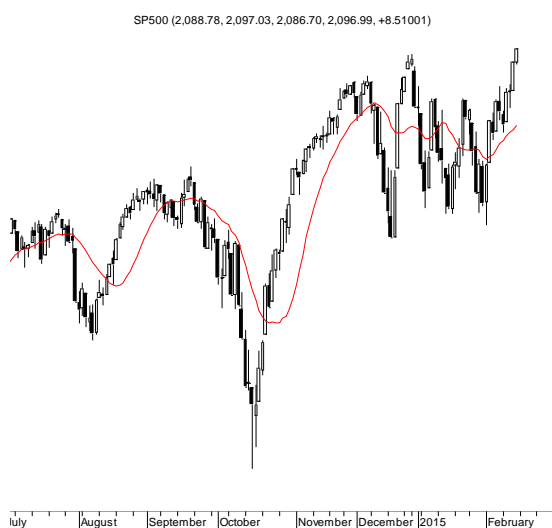
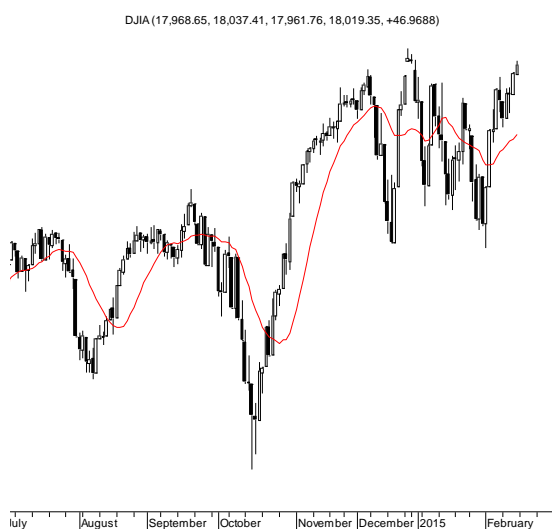
Źródło: Bloomberg

Wydział Analiz i Informacji Dom Maklerski BDM S.A.

ul. 3-go Maja 23, 40-096 Katowice, Tel.: 032 208 14 12, analizy@bdm.com.pl

Opracowanie ma charakter czysto informacyjny i zostało opracowane na podstawie informacji uznanych przez autorów za wiarygodne. Zawarte w nim komentarze są subiektywnymi poglądami autorów. Opracowanie i zawarte w nim komentarze nie są podstawą żadnej rekomendacji kupna bądź sprzedaży w rozumieniu obowiązującego prawa i nie powinny być tak interpretowane. Publikowanie w prasie lub w Internecie całości lub części opracowania wymaga zgody sporządzających raport.

RYNKI ZAGRANICZNE



Wydział Analiz i Informacji Dom Maklerski BDM S.A.

ul. 3-go Maja 23, 40-096 Katowice, Tel.: 032 208 14 12, analizy@bdm.com.pl

Opracowanie ma charakter czysto informacyjny i zostało opracowane na podstawie informacji uznanych przez autorów za wiarygodne. Zawarte w nim komentarze są subiektywnymi poglądami autorów. Opracowanie i zawarte w nim komentarze nie są podstawą żadnej rekomendacji kupna bądź sprzedaży w rozumieniu obowiązującego prawa i nie powinny być tak interpretowane. Publikowanie w prasie lub w Internecie całości lub części opracowania wymaga zgody sporządzających raport.