

KONTRAKTY TERMINOWE NA WIG20

Wyniki sesji: czwartek, 8 stycznia 2015				System:	
	Wartość	zmiana			
Kurs otwarcia	2 325	54	2,38%	Aktualna pozycja – długa, sygnał otwarcia krótkiej- 2324	
Kurs zamknięcia	2 366	49	2,11%	Ostatnia zmiana sygnału z krótkiej na długą- 2324	
Kurs min.	2 322	53	2,34%		
Kurs max.	2 370	41	1,76%		
Wolumen obrotu	23 431	-1 346	-5,43%	Najbliższe poziomy oporu:	2382 2430 2465 2500
Otwarte pozycje	52 217	-484	-0,92%	Najbliższe poziomy wsparcia:	2351 2248 2200 2147



Byki nie tylko z technicznymi argumentami

Za nami druga już wzrostowa sesja z rządu, na której kontrakt zyskał ponad 2% (2366 pkt). Tym samym udało się sforsować najbliższy opór na 2351 pkt z wyraźnym zarysowaniem klasycznej formacji „W”. Jeśli nie zostanie zanegowana (obrona 2351 pkt), jej zasięg w optymistycznym scenariuszu można szacować na ok. 2450 pkt, choć po drodze będą istotne dwie strefy oporu. Pierwsza w okolicy 2382 pkt (62% zniesienia grudniowych spadków) i druga ok. 2430 pkt (luka bessy z 9 grudnia i linia trendu spadkowego od września’14). Powinna sprzyjać nam korekta wartości dolara (DXY na szczytach z 2004-2005, USD/PLN tworzy już długie górne cienie w okolicy 3,60) i już widoczna poprawa w segmencie surowcowym. Na rynkach rozwiniętych S&P500 wydaje się ponownie zmierzać w kierunku historycznych szczytów (powyżej 2091 pkt). Wczorajsza sesja zakończyła się tam 1,8% zwyżką (2062 pkt). Bardziej problematyczny w ocenie jest niemiecki DAX, bo ten musi się jeszcze uporać z linią trendu spadkowego od grudnia’14. W kalendarium makro dziś w centrum uwagi jest amerykański rynek pracy (14:30).

Krystian Brymora



RYNEK AKCJI

Wyniki sesji: czwartek, 8 stycznia 2015

Indeks	52 tygodnie		Kurs otwarcia	Kurs zamknięcia	Zmiana [%]	Kurs min.	Kurs max.	Zakres wahań	Obrót [mln PLN]
	Kurs max.	Kurs min.							
WIG20	2 559,9	2 248,2	2 317,92	2 361,48	2,34%	2 317,62	2 361,48	43,9	764,3
WIG30	2 735,6	2 416,9	2 497,26	2 544,21	2,29%	2 497,26	2 544,21	46,9	850,7
mWIG40	3 710,6	3 187,9	3 504,69	3 553,74	1,76%	3 504,69	3 556,17	51,5	142,6
sWIG80	14 795,3	11 281,0	12 242,33	12 318,77	1,14%	12 232,34	12 320,47	88,1	36,2
WIG-PL	57 189,7	50 389,4	53 496,73	53 843,94	2,04%	53 367,33	53 843,94	476,6	
WIG	55 687,6	48 765,5	51 558,05	52 391,00	2,03%	51 558,05	52 391,00	832,9	961,0

Spółka	Cena [PLN]	Mkt Cap [mln PLN]	zmiana %				zmiana % względem WIG30			
			dzienna	1M	3M	6M	dzienna	1M	3M	6M
ALIOR BANK	79,50	5 563	4,2%	0,1%	1,9%	-1,9%	1,9%	1,6%	4,5%	-3,1%
ASSECOPOL	53,90	4 474	2,2%	1,1%	21,0%	35,1%	-0,1%	2,5%	23,5%	33,8%
BANK HANDLOWY	108,40	14 164	2,7%	-0,1%	-13,1%	3,2%	0,4%	1,3%	-10,5%	2,0%
BOGDANKA	100,00	3 401	3,1%	-5,1%	-9,8%	-11,5%	0,8%	-3,7%	-7,3%	-12,8%
BORYSZEW	5,90	1 416	1,7%	-5,4%	-5,8%	11,3%	-0,6%	-4,0%	-3,2%	10,1%
BZ WBK	376,00	37 312	4,7%	-3,0%	-1,8%	6,0%	2,4%	-1,5%	0,7%	4,7%
CCC	148,15	5 689	6,2%	0,2%	13,6%	32,3%	3,9%	1,6%	16,1%	31,0%
CYFROWY POLSAT	23,45	14 997	0,0%	-5,1%	-12,6%	6,6%	-2,3%	-3,7%	-10,1%	5,3%
ENEA	16,44	7 257	2,0%	-1,3%	5,4%	4,4%	-0,3%	0,1%	7,9%	3,1%
EUROCASH	38,60	5 353	4,2%	-2,0%	19,3%	-1,8%	1,9%	-0,5%	21,8%	-3,1%
GRUPA AZOTY	67,90	6 735	4,6%	2,0%	13,9%	-7,6%	2,3%	3,4%	16,4%	-8,9%
GTC	5,55	1 950	0,0%	-5,1%	-4,0%	-25,8%	-2,3%	-3,7%	-1,4%	-27,1%
ING BSK	138,00	17 954	1,5%	-5,5%	-4,8%	7,8%	-0,8%	-4,1%	-2,3%	6,5%
JSW	21,35	2 507	5,7%	1,0%	-33,3%	-49,8%	3,4%	2,5%	-30,7%	-51,0%
KERNEL	29,80	2 375	6,6%	1,0%	21,6%	-3,9%	4,3%	2,4%	24,2%	-5,2%
KGHM	113,95	22 790	2,1%	0,2%	-10,1%	-7,4%	-0,2%	1,6%	-7,6%	-8,6%
LOTOS	27,00	4 992	1,7%	0,1%	3,4%	-17,8%	-0,6%	1,5%	5,9%	-19,1%
LPP	7 360,05	13 477	3,7%	-13,0%	-24,5%	-8,0%	1,4%	-11,6%	-22,0%	-9,3%
mBANK	505,00	21 316	2,0%	0,1%	5,0%	3,9%	-0,3%	1,5%	7,5%	2,6%
NETIA	5,58	1 942	-1,1%	-1,2%	-2,1%	2,2%	-3,4%	0,2%	0,4%	0,9%
ORANGE POLSKA	8,22	10 788	0,2%	-8,7%	-23,2%	-11,8%	-2,0%	-7,2%	-20,6%	-13,1%
PEKAO	178,90	46 956	2,0%	-4,3%	-3,4%	7,5%	-0,3%	-2,9%	-0,9%	6,3%
PGE	19,20	35 899	-0,2%	0,6%	-7,5%	-6,1%	-2,5%	2,0%	-4,9%	-7,4%
PGNIG	4,58	27 022	4,6%	-1,5%	-5,8%	-11,9%	2,3%	-0,1%	-3,2%	-13,2%
PKNORLEN	51,30	21 941	2,7%	6,7%	20,7%	24,2%	0,4%	8,1%	23,3%	22,9%
PKOBP	36,58	45 725	3,9%	-2,8%	0,1%	-2,1%	1,6%	-1,4%	2,6%	-3,3%
PZU	486,00	41 967	0,6%	1,8%	2,6%	12,9%	-1,7%	3,2%	5,2%	11,6%
SYNTHOS	4,16	5 505	1,7%	-1,0%	-3,7%	-6,3%	-0,6%	0,5%	-1,2%	-7,6%
TAURON	5,09	8 920	-0,6%	-2,7%	-2,1%	-2,5%	-2,9%	-1,3%	0,4%	-3,8%
TVN	17,90	6 314	1,7%	14,0%	23,2%	26,7%	-0,6%	15,4%	25,7%	25,4%

KOMENTARZE

Komentarz po sesji:

Atak byków kontynuowany

Drugi dzień z rzędu na warszawskim parkiecie dominują kupujący. Już od rana obserwowaliśmy bardzo dobry zwiastun w postaci podwyższonych obrotów i kontynuacji wczorajszego wzrostu. Później przyszła faza stabilizacji pod dziennym szczytem, co również jest zwyczajem byczych sesji. Na końcu doszło do postawienia kropki nad i w postaci jeszcze jednego wyciągnięcia WIG20 w górę i ostatecznie indeks blue chips zyskał 2,3%. Aż 9 z 20 największych spółek zyskało na wartości ponad 3%, a jedynymi czerwonymi walorami z tego grona były spółki energetyczne PGE i Tauron, gdzie inwestorzy boją się planu uczestnictwa branży w rządowym projekcie restrukturyzacji górnictwa. Silna dwudniowa aprecjacja GPW jest moim zdaniem efektem ataku popytu z zagranicy, podobny ruch widać zresztą na indeksie rynków wschodzących MSCI EM. W przeciwieństwie do wczorajszej sesji dziś do festiwalu zakupów dołączył też krajowy kapitał, co dobrze ilustruje ponad 1% zwyżka sWIG80 oraz bardzo wiele wystrzałów spółek o 4% i wyżej bez żadnych nowych informacji. Podobnie jak w środę dzisiejszy ruch należy tłumaczyć korzystnym, wzrostowym otoczeniem zewnętrznym. To jednak nie wszystko, gdyż drugi dzień z rzędu styl zwyżki na GPW jest całkowicie odmienny od tego, co nasz parkiet prezentował przez wiele miesięcy. Porównując go do podobnych ataków z lutego i sierpnia otrzymujemy zasięg 2500 punktów do osiągnięcia w ciągu kilku tygodni oraz pierwszy kontratak niedziedzi 2400 punktów w ciągu kilku najbliższych sesji. Nie zgadzając jak daleko nasz rynek może zejść należy ocenić, że wreszcie widzimy dyktando mocnych kupujących na GPW. Póki nie dojdzie do zmiany tego stylu handlu (lub pogorszenia wciąż korzystnej konfiguracji zewnętrznej), kontynuacja wzrostów przeplatana wtórnymi korektami będzie wariantem domyślnym dla GPW.

Piotr Kaczmarek, CFA

Komentarz przed sesją:

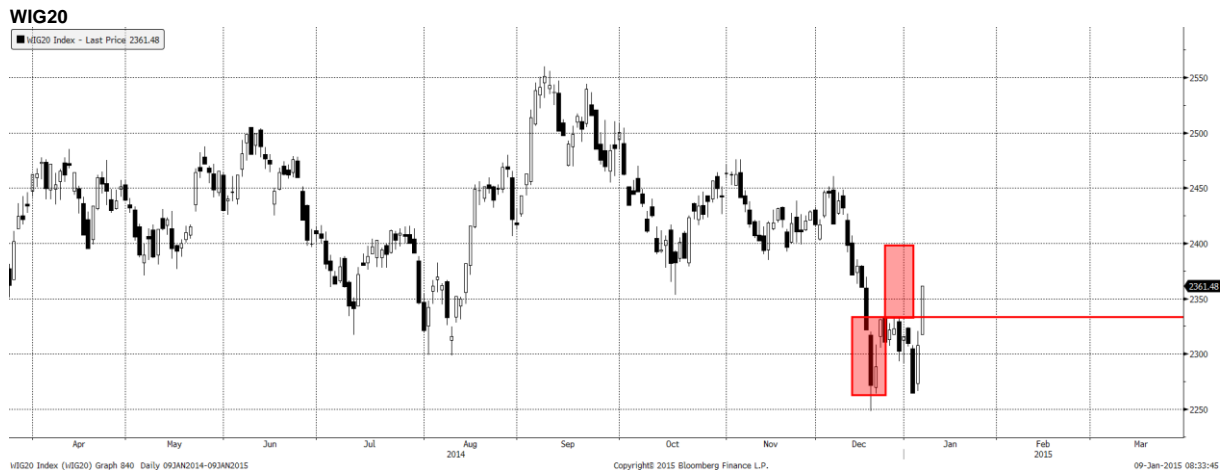
Byki zdominowały GPW

Wczorajsza sesja była kontynuacją śródownych wzrostów. Blue chips zyskały 1,7%, kończąc na poziomie 2345,6 pkt. Nad kreską znalazły się także spółki z indeksów mWIG40 i sWIG80. Oba zyskały po ok. 0,3%. Indeks szerokiego rynku wzrósł o 1,3%. Bycze nastroje dominowały również na dużych europejskich rynkach. Niemiecki DAX zyskał 1,0%. Jeszcze lepiej poradziły sobie giełdy we Francji i Londynie, gdzie główne indeksy zyskały po 1,4%. Na rynkach globalnych również dominowały zwyżki. S&P500 zyskał 0,7%, a Nasdaq 1,3%. Odczyty makro rozpoczęliśmy od inflacji CPI i PPI w państwie środka. Nad ranem opublikowane zostaną wyniki produkcji przemysłowej oraz saldo handlu zagranicznego. Jeszcze przed startem sesji we Francji napłyną dane dot. produkcji przemysłowej. Przed południem w Wielkiej Brytanii do wiadomości publicznej zostaną podane bilans handlu zagranicznego oraz wyniki tamtejszej produkcji przemysłowej. Dla inwestorów ciekawsze powinny być popołudniowe dane z USA, które będą dotyczyły tamtejszego rynku pracy (przede wszystkim stopa bezrobocia oraz zmiana zatrudnienia w sektorach prywatnym i pozarolniczym). Byki kontynuują mocny rajd, który jest dodatkowo wspierany wysokim obrotem na blue chipach. Patrząc na wyniki dużych rynków można z optymizmem patrzeć na kolejne sesje. W przypadku WIG20 najbliższym wsparciem ciągle pozostaje psychologiczny poziom 2300,0 pkt.

Adrian Górniak

WYKRES DNIA

Po wybiciu oporu na 2330 pkt pojawiła się szansa na realizację przynajmniej 70-punktowej formacji „W”



WIG20 Index (WIG20) Graph 940 Daily 09JAN2014-09JAN2015

Źródło: Dom Maklerski BDM S.A., Bloomberg

Copyright © 2015 Bloomberg Finance LP.

09-Jan-2015 08:33:45

INFORMACJE ZE SPÓŁEK

Vantage Development	Vantage Development, który w 2014 roku sprzedał 255 mieszkań, w tym roku planuje sprzedać około 450 lokali - podała spółka w komunikacie prasowym
Banco Santander	Banco Santander chce podnieść kapitał o 7,5 mld euro, z wyłączeniem prawa poboru - podał bank w komunikacie. Transakcja ma być przeprowadzona poprzez budowę przyspieszonej księgi popytu. Planowana jest emisja do 1,258 mld akcji, stanowiących od 9,9 % w kapitale zakładowym. Cena akcji ma zostać ustalona 9 stycznia, wtedy też planowany jest przydział
Alior Bank	Pakiet 2,1 mln akcji Alior Banku został wystawiony w czwartek na sprzedaż w ramach przyspieszonej budowy księgi popytu. Prowadzącym księgę popytu jest Citigroup. Oferowany pakiet akcji stanowi około 3 % kapitału zakładowego Alior Banku i jest wart około 167 mln PLN Francuski bank Societe Generale oraz inwestor Leszek Czarnecki rozważają odkupienie od Carlo Tassara udziałów w Alior Banku - poinformował w czwartek Bloomberg, powołując się na nieoficjalne informacje. We wrześniu 2014 r. Komisja Nadzoru Finansowego wydłużyła termin sprzedaży akcji Alior Banku przez Carlo Tassara do 30 czerwca 2016 roku. W okresie tym stan posiadania akcji banku przez Carlo Tassara nie może być niższy niż 25 %. Obecnie Carlo Tassara posiada poprzez podmiot zależny 26,18 % akcji Aliora
Polnord	Polnord sprzedał w 2014 r. łącznie 1251 lokali netto, w tym 328 w samym IV kwartale - poinformowała spółka w komunikacie.
Robyg	Grupa Robyg zakontraktowała w '14 2.118 lokali, po uwzględnieniu rezygnacji Grupa Robyg zakontraktowała w 2014 r. łącznie 2.118 lokali, po uwzględnieniu rezygnacji klientów - podała spółka w komunikacie. W III kw. 2014 r. kontraktacja wynosiła łącznie 513 lokali po uwzględnieniu rezygnacji klientów, w II kwartale 480 lokali, a w pierwszym 576 lokali.
Lotos	Grupa Lotos szacuje, że modelowa marża rafineryjna spółki w grudniu 2014 r. spadła do 6,83 USD/bbl z 8,29 USD/bbl w listopadzie - poinformowała firma na stronach internetowych. Rok wcześniej, w grudniu 2013 roku, marża wynosiła 5,68 USD/bbl.
Mabion	Pozytywna opinia rady przy FDA dotycząca rejestracji na amerykańskim rynku pierwszego leku biopodobnego jest korzystna dla producentów takich farmaceutyków. Mabion, który pracuje nad wprowadzeniem na rynek UE swojego pierwszego leku, w następnej kolejności zamierza zarejestrować go także w USA.
Inpro	Inpro sprzedało w 2014 r. 421 lokali netto, z czego 98 w IV kwartale - podała spółka w komunikacie. Dla porównania, w 2013 r. deweloper znalazł nabywców na 419 lokali netto, w tym 158 w IV kwartale.
Dom Development	Dom Development w 2014 r. sprzedał netto 1.889 mieszkań i przekazał 1.958 lokali - podała spółka w komunikatach. Największą roczną sprzedaż Dom Development odnotował na stołecznych projektach: Saska (374 mieszkania), Żoliborz Artystyczny (259), Wilno (243) oraz Derby (240).
Energa	Grupa Energa podpisała z TFI BGK umowę o współpracy w celu powołania funduszu Corporate Venture Capital, który będzie inwestował w mniejszościowe udziały młodych, innowacyjnych spółek - podała Energa w komunikacie prasowym. Energa podała, że chce w ten sposób uzyskać dostęp do nowych technologii i jednocześnie generować zysk na wzroście wartości tych inwestycji. Fundusz ma działać przez dziewięć lat, z czego okresem inwestycji będą pierwsze cztery.
JSW	Związki zawodowe JSW odmówiły rozmów w sprawie rozwiązań oszczędnościowych przygotowanych przez zarząd spółki - podała JSW w komunikacie prasowym. W czwartek zarząd JSW spotkał się z przedstawicielami związków zawodowych działających w spółce, przygotował rozwiązania, które miałyby poprawić płynność firmy i obniżyć koszty pracy.
Agora	Rozpowszechnianie płatne razem "Gazety Wyborczej", wydawanej przez Agorę, wyniosło w listopadzie 2014 roku 190.517 sztuk i było o 12,4 % niższe niż rok wcześniej - wynika z danych Związku Kontroli Dystrybucji Prasy.
Dekpol	Dekpol liczy, że w 2015 r. co najmniej utrzyma wyniki na poziomie z 2014 r. - poinformował prezes spółki Mariusz Tuchlin. Dekpol pozyskał w IPO mniej niż planował i w I kwartale podał alternatywne źródła finansowania celów emisyjnych, a jednym z nich może być emisja obligacji.
Kedros	Kerdos Group planuje, że do końca 2017 roku liczba drogerii Dayli wzrośnie do 300-350 z 169 obecnie - podał Kerdos w czwartkowym komunikacie. Spółka podała, że do końca 2015 roku zamierza otworzyć około 50 nowych własnych drogerii oraz około 20 w ramach uruchamianego obecnie programu franczyzowego. Kerdos podał, że w styczniu sfinalizuje sprzedaż nierentownego od lat zakładu produkcyjnego w Lublińcu.

Źródło: Dom Maklerski BDM S.A., spółki, PAP

Wydział Analiz i Informacji Dom Maklerski BDM S.A.

ul. 3-go Maja 23, 40-096 Katowice, Tel.: 032 208 14 12, analizy@bdm.com.pl

Opracowanie ma charakter czysto informacyjny i zostało opracowane na podstawie informacji uznanych przez autorów za wiarygodne. Zawarte w nim komentarze są subiektywnymi poglądami autorów. Opracowanie i zawarte w nim komentarze nie są podstawą żadnej rekomendacji kupna bądź sprzedaży w rozumieniu obowiązującego prawa i nie powinny być tak interpretowane. Publikowanie w prasie lub w Internecie całości lub części opracowania wymaga zgody sporządzającego raport.

INDEKSY I WSKAŹNIKI

indeksy giełdowe								pozostałe wskaźniki							
indeks/ticker	data	kurs	zmiana				indeks/ticker	data	kurs	zmiana					
			1D	1M	3M	6M				1D	1M	3M	6M		
Świat								surowce							
MSCI AC World	2015-01-08	406,1	1,9%	-1,7%	1,1%	-2,5%	Miedź	LME 3M	2015-01-08	6 115,0	-0,5%	-4,5%	-7,9%	-14,2%	
MSCI World	2015-01-08	1 662,2	1,9%	-1,7%	1,7%	-1,7%	Ropa	WTI Crude	2015-01-08	48,8	0,3%	-23,7%	-42,2%	-50,4%	
MSCI EM	2015-01-08	941,2	1,9%	-1,7%	-3,7%	-8,9%	Złoto	Spot \$/oz	2015-01-08	1 213,5	0,0%	-1,3%	-0,9%	-8,2%	
MSCI BRIC	2015-01-08	262,0	1,8%	-1,1%	-4,0%	-7,1%	Aluminium	LME 3M	2015-01-08	1 790,0	0,2%	-9,0%	-7,7%	-7,7%	
Europa Środkowa, Wschodnia i Południowa								obligacje i rynek pieniężny							
Polska	WIG	2015-01-08	51 350,4	2,0%	-2,0%	-1,5%	2,8%	Polska	5yr yield	2015-01-08	1,920	-1,5%	-13,4%	-9,9%	-34,8%
Polska	WIG20	2015-01-08	2 307,5	2,3%	-2,9%	-2,0%	2,1%	Polska	10yr yield	2015-01-08	2,305	-1,1%	-11,6%	-15,8%	-31,8%
Polska	mWIG40	2015-01-08	3 492,2	1,8%	-0,8%	0,0%	6,7%	Polska	WIBOR 3M	2015-01-08	1,960	0,0%	0,0%	-8,0%	-24,0%
Polska	sWIG80	2015-01-08	12 180,0	1,1%	0,8%	-0,8%	0,5%	Polska	WIBOR 6M	2015-01-08	1,950	0,0%	0,0%	-7,6%	-24,7%
Węgry	BUX	2015-01-08	16 191,4	1,5%	-7,4%	-7,2%	-10,3%	USA	10yr yield	2015-01-08	2,018	2,6%	-8,8%	-12,8%	-20,9%
Czechy	PX	2015-01-08	933,3	1,4%	-6,1%	-0,7%	2,1%	Niemcy	10yr yield	2015-01-08	0,510	5,4%	-25,5%	-43,7%	-58,5%
Bulgaria	Sofix	2015-01-08	510,0	-0,5%	-7,2%	-4,2%	-7,5%	Japonia	10yr yield	2015-01-08	0,294	-2,3%	-29,8%	-40,2%	-46,6%
Rosja	Micex	2015-01-08	1 547,4	4,5%	5,6%	13,8%	5,5%	Hiszpania	10yr yield	2015-01-08	1,669	-1,1%	-8,6%	-19,6%	-39,4%
Rosja	RTS (USD)	2015-01-08	812,0	8,8%	-5,7%	-24,0%	-39,8%	Portugalia	10yr yield	2015-01-08	2,590	-5,0%	-8,1%	-12,5%	-31,3%
Rumunia	BET	2015-01-08	7 004,8	0,8%	0,7%	-1,2%	2,1%	Włochy	10yr yield	2015-01-08	1,598	2,5%	-2,4%	-15,5%	-33,1%
Turcja	ISE 100	2015-01-08	86 776,6	1,1%	3,5%	20,5%	10,9%	kursy walut							
Europa Zachodnia								EUR/PLN	2015-01-08	4,283	-0,5%	3,0%	2,5%	3,8%	
	Euro Stoxx 50	2015-01-08	3 026,8	3,6%	-3,4%	3,2%	-0,7%	USD/PLN	2015-01-08	3,624	-0,4%	8,1%	10,0%	19,7%	
W. Brytania	FTSE 100	2015-01-08	6 419,8	2,3%	-1,5%	2,0%	-0,9%	CHF/PLN	2015-01-08	3,566	-0,5%	3,1%	3,3%	5,1%	
Francja	CAC40	2015-01-08	4 112,7	3,6%	-2,4%	2,7%	-1,3%	EUR/USD	2015-01-08	1,182	-0,1%	-4,7%	-6,9%	-13,3%	
Niemcy	DAX	2015-01-08	9 518,2	3,4%	-1,8%	9,4%	0,7%	USD/JPY	2015-01-08	119,530	0,0%	0,2%	10,8%	17,5%	
Hiszpania	IBEX 35	2015-01-08	9 891,4	2,3%	-6,0%	-0,7%	-3,3%								
Holandia	AEX	2015-01-08	411,2	2,9%	-1,0%	5,3%	4,2%								
Szwecja	OMX 30	2015-01-08	1 421,3	2,5%	-0,8%	9,4%	5,5%								
Austria	ATX	2015-01-08	2 138,4	1,5%	-5,1%	2,2%	-8,9%								
Ameryka Północna i Południowa															
USA	DJIA	2015-01-08	17 584,5	1,8%	0,5%	6,0%	7,2%								
USA	S&P500	2015-01-08	2 025,9	1,8%	0,3%	5,3%	6,1%								
USA	Nasdaq Comp	2015-01-08	4 650,5	1,8%	0,0%	6,4%	8,5%								
Kanada	S&P/TSX	2015-01-08	14 285,0	1,2%	2,6%	-0,7%	-3,1%								
Meksyk	IPC	2015-01-08	41 813,9	1,4%	-1,2%	-4,4%	-1,7%								
Brazylia	BOVESPA	2015-01-08	49 462,9	1,0%	-0,7%	-12,5%	-6,9%								
Argentyna	MERVAL	2015-01-08	8 246,2	1,8%	-12,4%	-22,1%	0,9%								
Azja i Australia															
Japonia	NIKKEI 225	2015-01-09	17 167,1	1,7%	-4,2%	10,2%	12,9%								
Hong Kong	Hang Seng	2015-01-08	23 835,5	0,7%	-0,9%	2,7%	2,2%								
Chiny	Shanghai Comp	2015-01-09	3 293,5	-2,4%	9,1%	38,2%	61,4%								
Indie	BSE30	2015-01-08	27 274,7	1,4%	-3,0%	4,1%	7,2%								
Indonezja	JKSE	2015-01-08	5 211,8	0,1%	1,3%	5,5%	4,2%								
Izrael	TA 25	2015-01-08	1 462,2	0,5%	-1,5%	0,5%	7,6%								
Korea	Kospi	2015-01-09	1 904,7	1,1%	-3,7%	-3,1%	-5,1%								
Australia	S&P/ASX 200	2015-01-09	5 381,5	0,5%	0,4%	3,8%	0,6%								

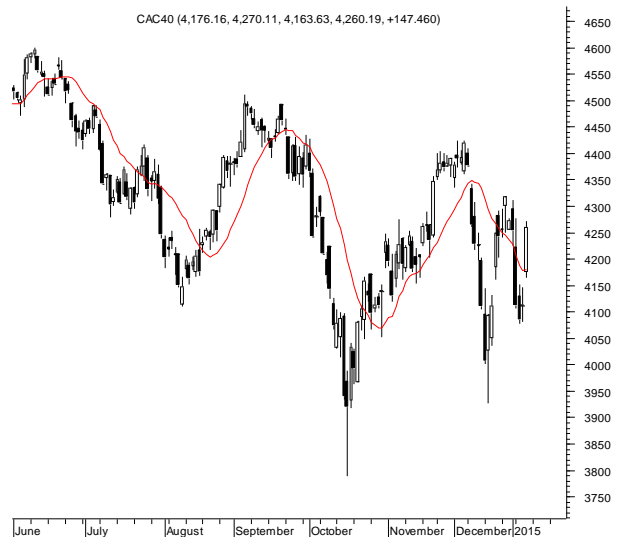
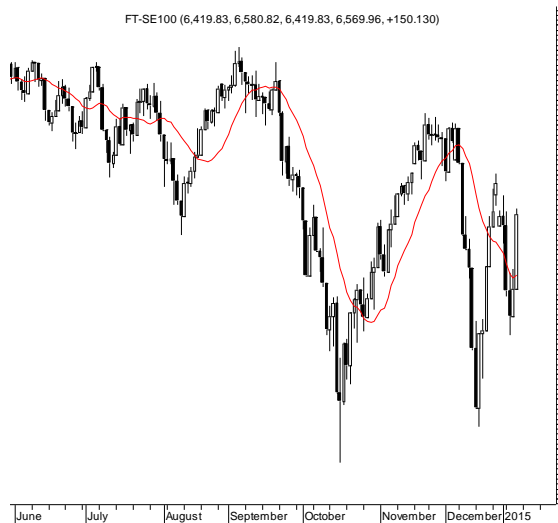
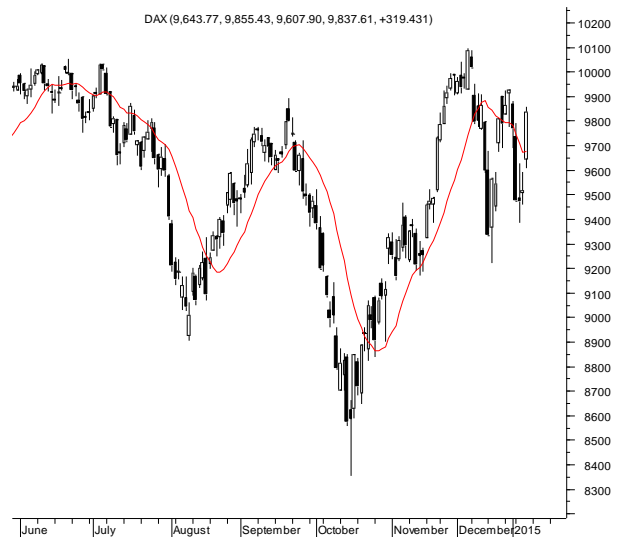
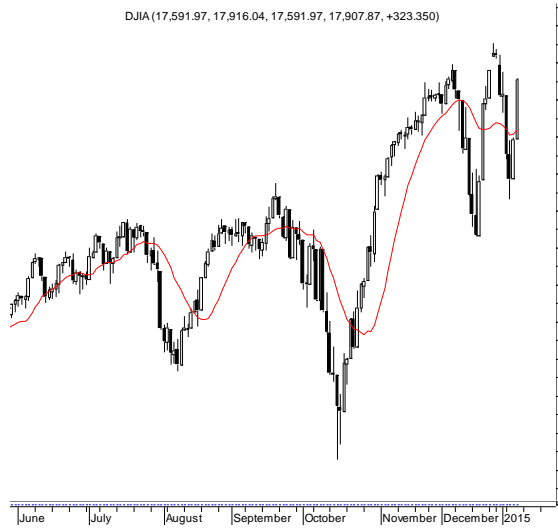
Źródło: Bloomberg

Wydział Analiz i Informacji Dom Maklerski BDM S.A.

ul. 3-go Maja 23, 40-096 Katowice, Tel.: 032 208 14 12, analizy@bdm.com.pl

Opracowanie ma charakter czysto informacyjny i zostało opracowane na podstawie informacji uznanych przez autorów za wiarygodne. Zawarte w nim komentarze są subiektywnymi poglądami autorów. Opracowanie i zawarte w nim komentarze nie są podstawą żadnej rekomendacji kupna bądź sprzedaży w rozumieniu obowiązującego prawa i nie powinny być tak interpretowane. Publikowanie w prasie lub w Internecie całości lub części opracowania wymaga zgody sporządzających raport.

RYNKI ZAGRANICZNE



Wydział Analiz i Informacji Dom Maklerski BDM S.A.

ul. 3-go Maja 23, 40-096 Katowice, Tel.: 032 208 14 12, analizy@bdm.com.pl

Opracowanie ma charakter czysto informacyjny i zostało opracowane na podstawie informacji uznanych przez autorów za wiarygodne. Zawarte w nim komentarze są subiektywnymi poglądami autorów. Opracowanie i zawarte w nim komentarze nie są podstawą żadnej rekomendacji kupna bądź sprzedaży w rozumieniu obowiązującego prawa i nie powinny być tak interpretowane. Publikowanie w prasie lub w Internecie całości lub części opracowania wymaga zgody sporządzających raport.