

**KONTRAKTY TERMINOWE NA WIG20**

**Wyniki sesji: wtorek, 30 grudnia 2014**

	Wartość	System:
Kurs otwarcia	2 307.0	Aktualna pozycja – krótka, sygnał otwarcia długiej- 2348
Kurs zamknięcia	2 321.0	Ostatnia zmiana sygnału z długiej na krótką- 2424
Kurs min.	2 304.0	
Kurs max.	2 325.0	
Wolumen obrotu	8 938	Najbliższe poziomy oporu: 2355 2382 2430 2465
		Najbliższe poziomy wsparcia: 2300 2248 2200 2147



**Jaka pierwsza sesja, taki cały rok ?**

Ostatnie dwie poświąteczne sesje nie wniosły wiele do obrazu rynku. W poniedziałek w centrum uwagi był grecki kryzys polityczny, a we wtorek na wielu szczególnie mniejszych spółkach dało się zauważyć tzw. window dressing. Aktywność była minimalna, niższa niż bezpośrednio przed świętami. Dziś wracamy po kolejnych dwóch dniach przerwy ale tylko na chwilę. Na dobre handel rozpocznie się dopiero w środę, bo przed nami jeszcze Święto Trzech Króli. Zachód powinien już wrócić do gry. W przeciwieństwie do nas odpoczynku było tam zdecydowanie mniej. Wall Street pracowała nawet w Sylwestra na skróconej sesji, która co dziwne, zakończyła się 1% spadkiem S&P500. Tym samym nowy historyczny szczyt obserwowany tuż po Świętach nie został utrzymany. U nas po grudniowej fali wyprzedzaży (2465-2248 pkt) udało się odrobić niecałe 50% (ok. 2350 pkt). Rok kończymy na 2321 pkt. W krótkim terminie byki powinny mieć szanse ataku na 62% zniesienia czyli ok. 2380 pkt. Jest na to szansa bo nieliczne azjatyckie parkiety kończyły pierwszą sesję nowego roku na zielono. Stare giełdowe porzekadło głosi, że jaki jej przebieg, taki cały rok. Kiedy witaliśmy 2014 rok 1% zwyżką na niewiele się to zdało. Po 12 miesiącach mamy ponad 4% straty przy rozbudzonych oczekiwaniach. W nowy 2015 rok wkraczymy już z umiarkowanym optymizmem, szczególnie, że w średnim terminie to niedźwiedzie mają więcej argumentów.

Krystian Brymora

RYNEK AKCJI

Wyniki sesji: wtorek, 30 grudnia 2014

Indeks	52 tygodnie		Kurs otwarcia	Kurs zamknięcia	Zmiana [%]	Kurs min.	Kurs max.	Zakres wahań
	Kurs max.	Kurs min.						
WIG20	2 559,9	2 248,2	2 312,26	2 315,94	0,58%	2 292,41	2 315,94	23,5
WIG30	2 735,6	2 416,9	2 486,26	2 487,52	0,40%	2 468,75	2 488,89	20,1
WIG50	3 291,1	2 811,8	3 065,18	3 119,30	0,97%	3 065,18	3 119,30	54,1
WIG250	1 343,9	1 110,5	1 142,98	1 147,58	0,34%	1 141,06	1 147,58	6,5
WIG-PL	57 189,7	50 389,4	52 651,33	52 805,46	0,51%	52 631,01	52 805,46	174,4
WIG	55 687,6	48 765,5	51 248,43	51 416,08	0,50%	51 013,74	51 416,08	402,3

Spółka	Cena [PLN]	Mkt Cap [mln PLN]	zmiana %				zmiana % względem WIG30			
			dzienna	1M	3M	6M	dzienna	1M	3M	6M
ALIOR BANK	77,98	5 456	-0,3%	-4,9%	-6,0%	-5,5%	-0,7%	-0,5%	1,3%	-1,7%
ASSECOPOL	51,00	4 233	-0,7%	-5,5%	10,2%	21,9%	-1,1%	-1,1%	17,5%	25,7%
BANK HANDLOWY	106,95	13 974	1,3%	-3,6%	-10,1%	-9,4%	0,9%	0,7%	-2,8%	-5,6%
BOGDANKA	96,46	3 281	1,5%	-12,5%	-14,4%	-18,3%	1,1%	-8,2%	-7,1%	-14,5%
BORYSZEW	5,73	1 375	1,6%	-9,0%	-10,5%	7,1%	1,2%	-4,7%	-3,2%	10,9%
BZ WBK	375,00	37 213	1,2%	-3,3%	-3,5%	3,2%	0,8%	1,0%	3,8%	7,0%
CCC	133,50	5 126	-2,1%	-9,5%	1,8%	20,2%	-2,5%	-5,1%	9,1%	24,0%
CYFROWY POLSAT	23,50	15 029	-2,5%	-2,7%	-12,0%	6,8%	-2,9%	1,7%	-4,7%	10,6%
ENEA	15,20	6 710	0,3%	-14,4%	-4,6%	1,7%	-0,1%	-10,0%	2,7%	5,5%
EUROCASH	38,00	5 269	-0,5%	0,9%	18,8%	-4,0%	-0,9%	5,3%	26,1%	-0,2%
GRUPA AZOTY	63,30	6 279	2,1%	-7,5%	5,7%	-12,4%	1,7%	-3,1%	13,1%	-8,6%
GTC	5,39	1 894	1,7%	-12,2%	0,7%	-29,0%	1,3%	-7,8%	8,1%	-25,2%
ING BSK	139,90	18 201	0,0%	-4,7%	-1,8%	9,2%	-0,4%	-0,3%	5,5%	13,0%
JSW	16,75	1 967	3,1%	-18,7%	-48,4%	-64,1%	2,7%	-14,3%	-41,1%	-60,3%
KERNEL	28,46	2 268	-2,5%	-6,7%	14,2%	-11,2%	-2,9%	-2,3%	21,5%	-7,4%
KGHM	108,85	21 770	1,5%	-8,2%	-10,9%	-13,6%	1,1%	-3,8%	-3,6%	-9,8%
LOTOS	25,50	4 714	-1,5%	-3,2%	3,9%	-22,5%	-1,9%	1,2%	11,3%	-18,8%
LPP	7 234,60	13 247	-2,5%	-19,7%	-23,8%	-13,5%	-2,9%	-15,4%	-16,5%	-9,7%
mBANK	498,00	21 021	-0,7%	-2,0%	3,8%	-1,0%	-1,1%	2,4%	11,1%	2,8%
NETIA	5,58	1 942	-0,2%	-2,8%	-0,2%	5,3%	-0,6%	1,6%	7,1%	9,1%
ORANGE POLSKA	8,32	10 919	-0,7%	-12,4%	-28,9%	-12,9%	-1,1%	-8,0%	-21,6%	-9,1%
PEKAO	178,70	46 903	1,0%	-5,4%	-4,8%	1,9%	0,6%	-1,1%	2,5%	5,7%
PGE	18,89	35 320	1,4%	-6,4%	-6,5%	-7,6%	1,0%	-2,1%	0,8%	-3,8%
PGNIG	4,45	26 255	0,0%	-8,2%	-11,9%	-12,9%	-0,4%	-3,9%	-4,6%	-9,1%
PKNORLEN	48,92	20 924	0,9%	3,8%	19,3%	22,6%	0,5%	8,2%	26,6%	26,4%
PKOBP	35,76	44 700	1,6%	-6,3%	-7,1%	-4,9%	1,2%	-1,9%	0,2%	-1,1%
PZU	486,00	41 967	0,2%	1,0%	5,4%	11,7%	-0,2%	5,3%	12,7%	15,5%
SYNTHOS	4,11	5 439	-3,3%	-0,5%	-8,7%	-6,4%	-3,7%	3,9%	-1,4%	-2,6%
TAURON	5,05	8 850	1,6%	-6,7%	-1,8%	-1,2%	1,2%	-2,3%	5,6%	2,6%
TVN	16,20	5 713	-2,5%	-0,6%	5,5%	10,4%	-2,9%	3,8%	12,8%	14,1%

## KOMENTARZE

### Komentarz po sesji:

#### Ostatnia sesja roku na delikatnym plusie

Ostatnia sesja bieżącego roku upłynęła inwestorom w spokojnych, lekko wzrostowych nastrojach. Pomimo słabej sesji na dużych rynkach (DAX znalazł się o 1,2% pod kreską, FTSE o 1,4%; na minusie wystartowały także giełdy w USA), blue chipy zyskały na zamknięciu blisko 0,6%, kończąc na rok na poziomie 2315,9 pkt. Niestety w ujęciu całego '14, blue chipy stracił ok. 4,7%. Podobnie było w przypadku indeksów WIG50 oraz WIG250. WIG50 zyskał dziś 0,4%, jednak w skali roku spadł o 4,0%. Jeszcze gorzej zaprezentowały się podmioty z WIG250, który od stycznia obniżył się o ok. 17,6%. Dzisiejszym notowaniom ponownie towarzyszył mały obrót, który pewnie będzie nam towarzyszył do 2. połowy przyszłego tygodnia, kiedy inwestorzy wrócą z długiego weekendu. Bieżący rok był bardzo burzliwy z punktu widzenia makro – reforma OFE, zawirowania z cenami ropy, czy konflikt na Ukrainie bardzo mocno rzutowały na wyniki rodzimej giełdy. W '15 wchodzimy z dosyć dużymi nadziejami, które dodatkowo są podsycane przez rynkowy konsensus (niektórzy analitycy spodziewają się nawet wzrostu WIG do 60,0 tys. pkt.).

Adrian Górniak

### Komentarz przed sesją:

#### Nowy Rok – nowe nadzieje

Ostatnia sesja 2014 roku zakończyła się lekkimi wzrostami głównych indeksów. Blue chipy wzrosły o 0,6%, kończąc rok na poziomie 2315,9 pkt. Mimo pozytywnego akcentu WIG20 stracił w ujęciu całego roku ok. 4%. Nad kreską notowania zamknęły też WIG50, który poprawił się o niemal 1,0% oraz WIG250, który zyskał we wtorek 0,3%. W '15 znikną oba indeksy, a „do łask” powrócą znów mWIG40 i sWIG80. Bardzo słabo zaprezentował się natomiast niemiecki DAX, który stracił ok. 1,2%. Lepiej wypadły londyński FTSE, który podniósł się o 0,3%, a także węgierski BUX, który zyskał 0,7%. Za oceanem ostatnia sesja przyniosła spadki. S&P500 stracił na zamknięciu ok. 1,0%, a Nasdaq ok. 0,9%. Dziś odpoczywają inwestorzy w Japonii. Pierwsza sesja nowego roku będzie skupiona na odczytach PMI dla przemysłu głównych gospodarek (Francja, Niemcy, Wielka Brytania, Euroland). Po południu dotrą do nas odczyty PMI USA (poznamy również wyniki indeksu ISM w sektorze przemysłu). Miniony rok zamknęliśmy na niewielkim plusie (a przynajmniej indeks szerokiego rynku), natomiast w '15 wszyscy wchodzą z dużymi nadziejami – konsensus rynkowy zakłada, że WIG zamknie cały rok w okolicach 58000,0 pkt. (niektórzy analitycy oczekują zwwyżki nawet do 60,0 tys. pkt.). W czasie dzisiejszej sesji nie zakładam dużych ruchów – wsparciem dla blue chipów jest ciągle psychologiczny poziom 2300,0 pkt., a powrotu inwestorów spodziewam się dopiero w drugiej połowie przyszłego tygodnia.

Adrian Górniak

## WYKRES DNIA

Po Nowym Roku WIG50 oraz WIG250 znikną z listy indeksów. W odniesieniu do głównego indeksu zachowywały się one znacznie gorzej w mijającym roku.

WIG50 (zielona linia) i WIG250 (czarna linia) na tle WIG (czerwona linia)



Źródło: Dom Maklerski BDM S.A., Bloomberg

**INFORMACJE ZE SPÓŁEK**

<b>GTC</b>	Norges Bank zmniejszył swoje zaangażowanie w akcjonariacie Globe Trade Center poniżej progu 5%.
<b>PZ Cormay</b>	ING OFE i ING DFE zwiększyły zaangażowanie w PZ Cormay i obecnie mają 7,85% głosów na WZA.
<b>Vantage</b>	Spółka zależna Vantage Development nie podpisze umowy sprzedaży budynku biurowego Delta 44 we Wrocławiu, bo kupujący nie dopełnił warunków uzgodnionych w umowie przedwstępnej.
<b>InPost</b>	InPost, spółka z grupy Integer przejęła 100% akcji Polskiej Grupy Pocztovej za cenę 47,5 mln PLN od Badenhop Holdings Limited - podał Integer w komunikacie. Transakcję rozliczono bezgotówkowo.
<b>Budimex</b>	Budimex podpisał GDDKiA umowę na budowę obwodnicy Bełchatowa. Wartość kontraktu to 118,4 mln PLN netto. Prace mają zostać zakończone w ciągu 19 miesięcy od daty zawarcia umowy (do czasu realizacji nie wlicza się okresów zimowych, od 15 grudnia do 15 marca).
<b>Stalprodukt</b>	<p>Spółka podała we wtorek, że nie spełnił się warunek dotyczący warunkowej umowy sprzedaży aktywów górniczych na Bałkanach. Nie doszło mianowicie do przekazania przez kupującego całej ceny sprzedaży za sprzedawany udział na rachunek escrow, zgodnie z klauzulą zawartą w umowie.</p> <p>Spółka nie przewiduje w najbliższym czasie poszukiwania innego nabywcy posiadanego udziału w spółce Gradir „Montenegro”. Zarząd ZGH „Bolesław” ma opracować plan działań restrukturyzacyjnych dla tego podmiotu w celu osiągnięcia przez nią trwałej rentowności i uzyskania pozytywnych efektów synergii w ramach działalności Grupy ZGH.</p>

Źródło: Dom Maklerski BDM S.A., spółki, PAP

INDEKSY I WSKAŹNIKI

indeksy giełdowe								pozostałe wskaźniki							
indeks/ticker	data	kurs	zmiana				indeks/ticker	data	kurs	zmiana					
			1D	1M	3M	6M				1D	1M	3M	6M		
<b>świat</b>								<b>surowce</b>							
MSCI AC World	2015-01-01	417,1	-0,6%	-1,9%	0,5%	-1,6%	Miedź	LME 3M	2014-12-31	6 325,0	0,0%	-1,9%	-5,3%	-9,9%	
MSCI World	2015-01-01	1 709,7	-0,7%	-1,6%	1,2%	-0,9%	Ropa	WTI Crude	2014-12-31	53,3	-1,6%	-20,5%	-39,8%	-46,8%	
MSCI EM	2015-01-01	956,3	0,2%	-4,7%	-4,6%	-7,8%	Złoto	Spot \$/oz	2015-01-01	1 182,0	-1,8%	-1,4%	-2,6%	-11,1%	
MSCI BRIC	2015-01-01	262,0	0,2%	-5,3%	-4,0%	-7,1%	Aluminium	LME 3M	2014-12-31	1 858,0	0,0%	-8,3%	-3,3%	-1,4%	
<b>Europa Środkowa, Wschodnia i Południowa</b>								<b>obligacje i rynek pieniężny</b>							
Polska	WIG	2014-12-30	51 159,1	0,5%	-3,4%	-6,3%	-1,0%	Polska	5yr yield	2015-01-01	2,144	0,0%	1,9%	-9,3%	-29,7%
Polska	WIG20	2014-12-30	2 302,6	0,6%	-4,2%	-7,4%	-1,5%	Polska	10yr yield	2015-01-01	2,518	0,0%	0,3%	-16,5%	-27,3%
Polska	mWIG40	2014-12-30	3 473,3	0,3%	-2,2%	-4,3%	2,2%	Polska	WIBOR 3M		1,960	0,0%	0,0%	-10,1%	-24,0%
Polska	sWIG80	2014-12-30	12 024,4	0,7%	-1,5%	-4,1%	-4,4%	Polska	WIBOR 6M		1,950	0,0%	0,0%	-9,3%	-24,7%
Węgry	BUX	2014-12-30	16 519,2	0,7%	-4,1%	-7,0%	-10,6%	USA	10yr yield	2015-01-01	2,171	0,0%	-5,3%	-10,5%	-17,3%
Czechy	PX	2014-12-30	946,3	0,0%	-6,0%	-3,9%	-4,2%	Niemcy	10yr yield	2015-01-01	0,541	0,0%	-27,0%	-40,0%	-58,0%
Bulgaria	Sofix	2014-12-30	528,1	-1,1%	1,5%	-3,3%	-4,8%	Japonia	10yr yield	2015-01-01	0,329	0,0%	-23,1%	-38,0%	-41,1%
Rosja	Micex	2014-12-30	1 432,9	-2,5%	-8,0%	0,4%	-1,6%	Hiszpania	10yr yield	2015-01-01	1,611	0,0%	-13,0%	-23,7%	-41,0%
Rosja	RTS (USD)	2014-12-30	795,1	-0,6%	-18,0%	-28,7%	-39,9%	Irlandia	10yr yield						
Rumunia	BET	2014-12-30	7 015,2	1,0%	2,1%	-2,5%	1,0%	Portugalia	10yr yield	2015-01-01	2,687	0,0%	-4,4%	-12,5%	-25,9%
Turcja	ISE 100	2014-12-31	85 721,1	1,5%	-0,4%	14,6%	9,5%	Włochy	10yr yield		1,578	-5,8%	-8,6%	-16,6%	-34,1%
<b>Europa Zachodnia</b>								<b>kursy walut</b>							
	Euro Stoxx 50	2014-12-31	3 136,0	0,3%	-3,0%	-2,0%	-1,7%		EUR/PLN	2015-01-01	4,286	0,0%	2,9%	2,6%	3,3%
W. Brytania	FTSE 100	2014-12-31	6 547,0	0,3%	-2,3%	-0,2%	-1,0%		USD/PLN	2015-01-01	3,542	0,0%	5,4%	7,5%	16,6%
Francja	CAC40	2014-12-31	4 245,5	0,6%	-2,4%	-2,8%	-2,8%		CHF/PLN	2015-01-01	3,564	0,1%	3,1%	3,1%	4,3%
Niemcy	DAX	2014-12-30	9 927,1	-1,2%	-1,8%	3,5%	-0,3%		EUR/USD	2015-01-01	1,210	0,0%	-2,3%	-4,6%	-11,4%
Hiszpania	IBEX 35	2014-12-31	10 279,2	0,0%	-4,1%	-3,7%	-3,6%		USD/JPY	2015-01-01	119,780	-0,1%	0,5%	10,7%	17,7%
Holandia	AEX	2014-12-31	421,6	0,7%	-0,3%	1,2%	3,7%								
Szwecja	OMX 30	2014-12-30	1 478,9	-1,0%	0,2%	4,4%	6,4%								
Austria	ATX	2014-12-30	2 174,7	-0,7%	-5,4%	-2,0%	-13,3%								
<b>Ameryka Północna i Południowa</b>															
USA	DJIA	2014-12-31	17 983,1	-0,9%	0,1%	5,2%	7,2%								
USA	S&P500	2014-12-31	2 080,4	-1,0%	-0,3%	4,9%	6,1%								
USA	Nasdaq Comp	2014-12-31	4 777,4	-0,9%	-1,1%	5,8%	8,1%								
Kanada	S&P/TSX	2014-12-31	14 640,0	-0,1%	-0,4%	-1,5%	-2,1%								
Meksyk	IPC	2014-12-31	43 018,8	0,3%	-2,3%	-3,8%	1,6%								
Brazylia	BOVESPA	2014-12-30	50 593,8	-1,2%	-8,6%	-7,6%	-5,9%								
Argentyna	MERVAL	2014-12-30	8 443,3	1,6%	-12,5%	-31,6%	8,8%								
<b>Azja i Australia</b>															
Japonia	NIKKEI 225	2014-12-30	17 729,8	-1,6%	0,0%	8,0%	16,0%								
Hong Kong	Hang Seng	2014-12-31	23 605,0	0,4%	-1,6%	3,2%	3,3%								
Chiny	Shanghai Comp	2014-12-31	3 165,8	2,2%	20,6%	36,9%	60,4%								
Indie	BSE30	2015-01-01	27 507,5	0,0%	-3,6%	3,7%	8,6%								
Indonezja	JKSE	2014-12-30	5 226,9	0,9%	1,6%	2,1%	7,7%								
Izrael	TA 25	2015-01-01	1 465,0	-0,2%	-0,9%	0,7%	5,6%								
Korea	Kospi	2015-01-02	1 915,6	-0,6%	-3,3%	-5,2%	-4,3%								
Australia	S&P/ASX 200	2015-01-02	5 411,0	-0,1%	2,1%	3,4%	3,3%								

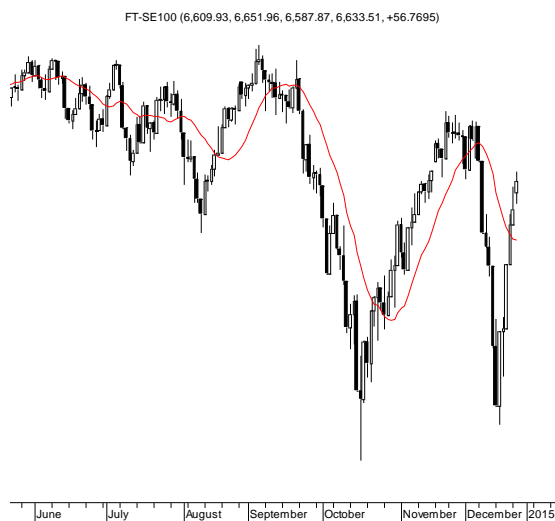
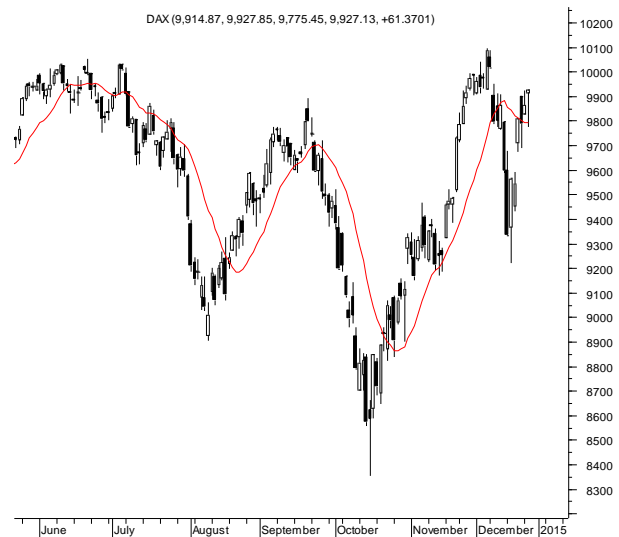
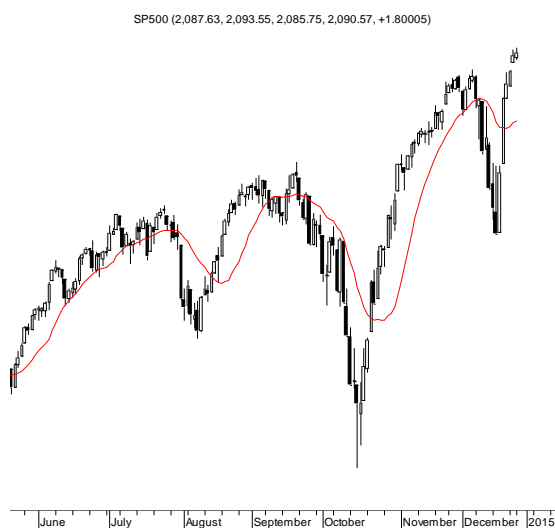
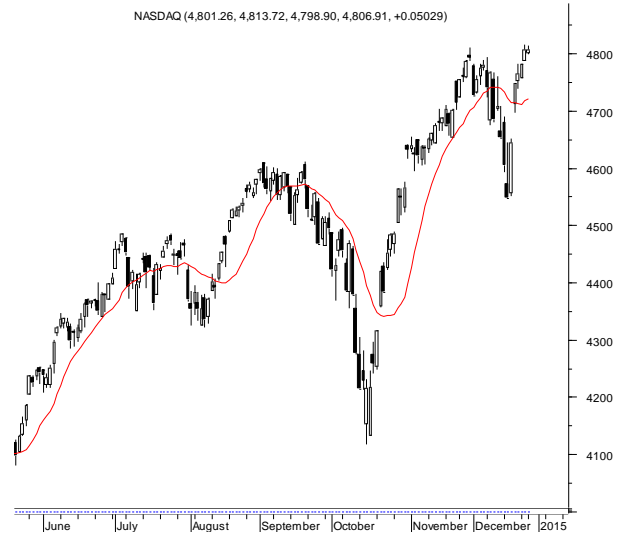
Źródło: Bloomberg

Wydział Analiz i Informacji Dom Maklerski BDM S.A.

ul. 3-go Maja 23, 40-096 Katowice, Tel.: 032 208 14 12, analizy@bdm.com.pl

Opracowanie ma charakter czysto informacyjny i zostało opracowane na podstawie informacji uznanych przez autorów za wiarygodne. Zawarte w nim komentarze są subiektywnymi poglądami autorów. Opracowanie i zawarte w nim komentarze nie są podstawą żadnej rekomendacji kupna bądź sprzedaży w rozumieniu obowiązującego prawa i nie powinny być tak interpretowane. Publikowanie w prasie lub w Internecie całości lub części opracowania wymaga zgody sporządzających raport.

**RYNKI ZAGRANICZNE**



Wydział Analiz i Informacji Dom Maklerski BDM S.A.

ul. 3-go Maja 23, 40-096 Katowice, Tel.: 032 208 14 12, analizy@bdm.com.pl

Opracowanie ma charakter czysto informacyjny i zostało opracowane na podstawie informacji uznanych przez autorów za wiarygodne. Zawarte w nim komentarze są subiektywnymi poglądami autorów. Opracowanie i zawarte w nim komentarze nie są podstawą żadnej rekomendacji kupna bądź sprzedaży w rozumieniu obowiązującego prawa i nie powinny być tak interpretowane. Publikowanie w prasie lub w Internecie całości lub części opracowania wymaga zgody sporządzających raport.