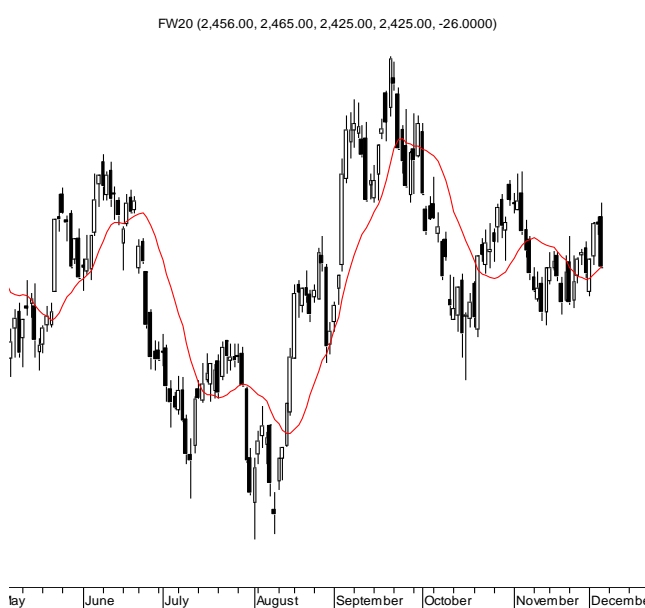


KONTRAKTY TERMINOWE NA WIG20

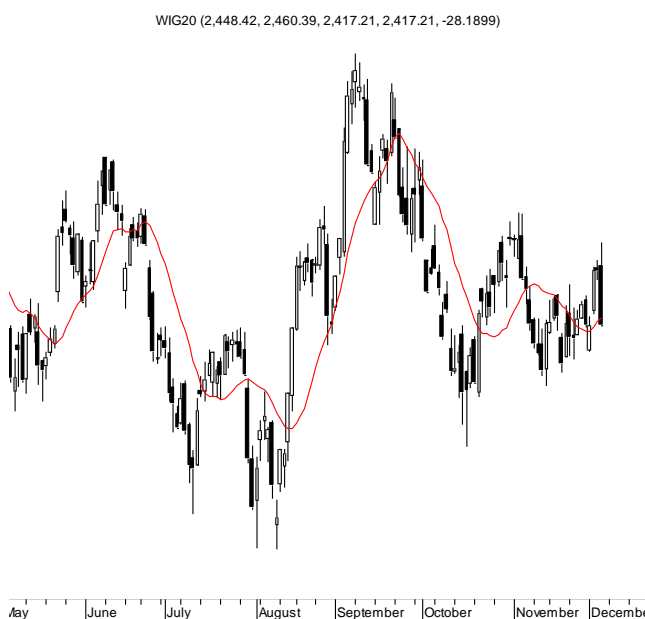
Wyniki sesji: czwartek, 4 grudnia 2014				System:	
	Wartość	Zmiana			
Kurs otwarcia	2 456	3	0,12%	Aktualna pozycja – długa, sygnał otwarcia krótkiej- 2423	
Kurs zamknięcia	2 425	-26	-1,06%	Ostatnia zmiana sygnału z krótkiej na długą- 2423	
Kurs min.	2 425	-20	-0,82%		
Kurs max.	2 465	9	0,37%		
Wolumen obrotu	18 967	6 750	55,25%	Najbliższe poziomy oporu: 2456 2484 2500 2550	
LOP	60 894	-531	-0,86%	Najbliższe poziomy wsparcia: 2389 2355 2300 2257	



Zimny prysznic Mario

Czwartkowa sesja zabrała większość tygodniowej zdobyczy byków. Kontrakt zakończył ponad 1% przeceną (2425 pkt-dzienne min.). Do południa handel przebiegał po myśli popytu. FW20 wdrapał się nawet na 2465 pkt (dzienne max). Można powiedzieć, że plany pokrzyżował EBC. Widocznie rynek po cichu liczył na jakieś konkrety dotyczące skupu ABS/MBS (tzw. TLTRO) bądź obligacji skarbowych (forma QE na wzór FED), co sugerowało zejście pary EUR/USD poniżej 1,23. Niczego takiego nie dostał. Mario Draghi kolejny raz utrzymał palec na „cynglu bazooki”. Zapowiedział działania banku na kolejny kwartał i to raczej nie styczeń’15. W rezultacie euro umocniło się ponad 1,24 do dolara, a główne rynki zareagowały spadkami (DAX -1,2%). Na Wall Street było już spokojnie. Indeksy utrzymały swoje historyczne maksima.

Krystian Brymora



RYNEK AKCJI

Wyniki sesji: czwartek, 4 grudnia 2014

Indeks	52 tygodnie		Kurs otwarcia	Kurs zamknięcia	Zmiana [%]	Kurs min.	Kurs max.	Zakres wahań	Wartość obrotów [mln PLN]
	Kurs max.	Kurs min.							
WIG20	2 559,9	2 279,6	2 448,42	2 417,21	-1,15%	2 417,21	2 460,39	43,2	578,8
WIG30	2 735,6	2 416,9	2 636,47	2 606,01	-1,02%	2 606,01	2 647,70	41,7	632,9
WIG50	3 291,1	2 811,8	3 142,52	3 138,27	-0,26%	3 128,51	3 149,41	20,9	60,0
WIG250	1 343,9	1 110,5	1 174,59	1 172,99	0,07%	1 172,51	1 175,81	3,3	32,1
WIG-PL	57 189,7	50 389,4	55 442,44	54 807,86	-0,85%	54 807,86	55 442,44	634,6	
WIG	55 687,6	48 765,5	53 855,77	53 346,86	-0,85%	53 346,86	54 030,53	683,7	726,7

Spółka	Cena [PLN]	Mkt Cap [mln PLN]	zmiana %				zmiana % względem WIG30			
			dzienna	1M	3M	6M	dzienna	1M	3M	6M
ALIOR BANK	80,12	5 605	-1,9%	4,9%	-5,8%	-3,2%	-0,9%	5,4%	-1,9%	-1,5%
ASSECOPOL	53,65	4 453	-0,2%	7,9%	22,9%	26,5%	0,8%	8,5%	26,8%	28,2%
BANK HANDLOWY	109,00	14 242	-1,0%	-4,0%	-7,6%	-10,1%	0,0%	-3,4%	-3,7%	-8,4%
BOGDANKA	107,75	3 665	-1,1%	-5,2%	-9,4%	-9,8%	-0,1%	-4,7%	-5,5%	-8,1%
BORYSZEW	6,30	1 512	0,8%	-1,6%	-0,8%	22,3%	1,8%	-1,0%	3,1%	24,0%
BZ WBK	386,00	38 305	-0,5%	2,9%	-4,2%	-0,5%	0,5%	3,5%	-0,3%	1,2%
CCC	147,95	5 681	0,0%	15,1%	14,8%	24,9%	1,0%	15,7%	18,7%	26,6%
CYFROWY POLSAT	24,14	15 439	0,0%	-7,6%	-3,8%	9,2%	1,0%	-7,0%	0,1%	10,9%
ENEA	17,00	7 505	-2,8%	5,1%	6,3%	5,6%	-1,8%	5,7%	10,1%	7,3%
EUROCASH	38,70	5 363	-0,6%	20,9%	8,4%	-9,9%	0,4%	21,4%	12,3%	-8,2%
GRUPA AZOTY	66,45	6 592	0,2%	14,5%	-11,2%	-12,5%	1,3%	15,0%	-7,3%	-10,7%
GTC	5,95	2 090	-1,3%	1,0%	-3,3%	-25,6%	-0,3%	1,6%	0,6%	-23,9%
ING BSK	150,45	19 574	1,0%	6,3%	8,6%	13,0%	2,1%	6,9%	12,5%	14,7%
JSW	19,99	2 347	-0,1%	-24,6%	-39,4%	-56,9%	1,0%	-24,0%	-35,5%	-55,2%
KERNEL	29,74	2 370	-0,2%	17,7%	14,3%	-3,6%	0,8%	18,2%	18,2%	-1,9%
KGHM	117,40	23 480	-0,7%	-5,7%	-13,7%	-3,4%	0,3%	-5,2%	-9,8%	-1,7%
LOTOS	26,90	4 973	1,1%	16,6%	0,3%	-22,7%	2,1%	17,1%	4,2%	-21,0%
LPP	8 826,00	16 161	-1,8%	-11,7%	-11,7%	3,8%	-0,8%	-11,2%	-7,8%	5,5%
mBANK	497,00	20 978	-2,4%	1,4%	-2,1%	-5,8%	-1,3%	1,9%	1,8%	-4,1%
NETIA	5,69	1 981	-0,9%	2,3%	1,6%	10,9%	0,1%	2,9%	5,5%	12,6%
ORANGE POLSKA	9,30	12 205	-1,6%	-6,3%	-13,7%	-12,0%	-0,6%	-5,7%	-9,8%	-10,3%
PEKAO	186,45	48 938	-1,8%	2,9%	-2,4%	-1,7%	-0,7%	3,4%	1,5%	0,0%
PGE	20,02	37 433	-0,4%	-7,9%	-10,4%	-4,5%	0,6%	-7,3%	-6,5%	-2,8%
PGNIG	4,79	28 261	-1,8%	-3,0%	-5,3%	-5,0%	-0,8%	-2,5%	-1,4%	-3,3%
PKNORLEN	48,03	20 543	1,2%	13,3%	18,0%	11,9%	2,2%	13,8%	21,9%	13,6%
PKOBP	37,62	47 025	-1,3%	0,0%	-6,6%	-6,5%	-0,2%	0,5%	-2,7%	-4,8%
PZU	470,30	40 611	-1,8%	-3,6%	-4,6%	4,3%	-0,8%	-3,1%	-0,7%	6,0%
SYNTHOS	4,14	5 478	-0,7%	-3,7%	-11,9%	-8,4%	0,3%	-3,2%	-8,0%	-6,7%
TAURON	5,27	9 236	-3,1%	0,4%	0,8%	-2,6%	-2,1%	0,9%	4,7%	-0,9%
TVN	16,20	5 699	-1,3%	7,3%	14,1%	-1,8%	-0,3%	7,8%	18,0%	-0,1%

KOMENTARZE

Komentarz po sesji:

Draghi rozczarował

Wydarzeniem numer jeden dzisiejszej sesji miała być decyzja ECB w sprawie uruchomienia europejskiego programu QE. O godzinie 13:45 bank zdecydował o braku zmian stóp procentowych, co było zgodne z oczekiwaniami rynku, natomiast niecałą godzinę później rozpoczął konferencję prasową, w której to niestety zawiódł inwestorów. Zamiast słów o rozpoczęciu nowego programu luzowania monetarnego, ECB jedynie poinformował, że będzie rozważał nowe kroki w przyszłym roku. Giełdy zareagowały na to spadkami, euro umocniło się do dolara, a na GPW z wypracowanych w pierwszych godzinach sesji plusów zeszlismy pod kreskę. Spadek w końcówce sesji przyspieszył, przez co ostatecznie WIG20 stracił na wartości 1,1%. Na szerokim rynku indeksy nastroje były spokojniejsze i poruszały się w pobliżu wczorajszego zamknięcia. Niezależnie od reakcji na ECB sporą zmienność obserwowaliśmy dziś w branży energetycznej. Szczególnie wyróżnił się spadający o ponad 6% ZE PAK, natomiast odpowiednio o 3,1% oraz 2,8% straciły na wartości walory Tauronu oraz Enei. W gronie blue chips lokomotywą byków były dziś walory PKN Orlen, które w ostatnich tygodniach mocno zyskują dzięki ostatnim mocnym zawirowaniom na rynku ropy, które są korzystne dla marż płockiego koncernu. PKN na zamknięciu wzrósł o 1,1% w stosunku do wczorajszego zamknięcia, a wynik w tracie dnia był jeszcze lepszy, lecz spółce przeszkodziło pogorszenie sentymentu na całym parkiecie. Wracając do oceny całej sesji, to mimo wyrysowania na wykresie dużej czarnej dziennej świecy przez WIG20, ze względu na brak podwyższonych obrotów nie wprowadziła ona poważniejszych zmian w obrazie rynkowym. Osobiście nadal nasz rynek traktuję jako krótkoterminowo mało korzystny dla byków w ze względu na zwiększone ryzyko małej korekty na głównych rynkach połączone z wciąż mało przekonującymi zagrywkami popytu na GPW.

Piotr Kaczmarek, CFA

Komentarz przed sesją:

Krajobraz po EBC

Głównym wydarzeniem wczorajszej sesji było z pewnością wystąpienie Mario Draghi'ego, który nie wprowadził zmian do programu skupu aktywów, a zapowiedział jedynie potencjalne podjęcie działań w przyszłym roku. Giełdy zareagowały na to spadkami. Blue chips straciły niemal 1,2%, kończąc notowania na poziomie 2417,2 pkt. Pod kreską znalazł się również WIG50, który spadł o niemal 0,3%. Zyskały jedynie mniejsze spółki, gdzie WIG250 podniósł się o 0,1%. Indeks szerokiego rynku stracił na zamknięciu 0,9%. Pod kreską znalazły się także główne europejskie rynki. Niemiecki DAX spadł o 1,2%, a londyński FTSE o 0,6%. Z przeceną mieliśmy do czynienia w USA, gdzie S&P500 oraz Nasdaq spadły o ok. 0,1%. Bez zmian pozostają natomiast kontrakty na amerykańskie indeksy. W Japonii niewielką przewagę osiągnęły byki, a tamtejszy Nikkei wzrósł o 0,2%. Wśród wydarzeń makroekonomicznych w centrum uwagi powinny dziś być dane z amerykańskiego rynku pracy, które zostaną opublikowane po południu (stopa bezrobocia, zmiany zatrudnienia w sektorze prywatnym i pozarolniczym). Nad ranem poznaliśmy natomiast zmianę zamówień w niemieckim przemyśle (dużo wyższy wzrost od konsensusu). W okolicach południa dotrą do nas odczyty PKB dla strefy euro, a z Wielkiej Brytanii oczekiwania inflacyjne konsumentów. Dzisiejsza sesja powinna zacząć się spokojnie, a inwestorzy zapewne ochłoną po wczorajszym wystąpieniu szefa EBC. Póki co nie widzę impulsów do „rajdu św. Mikołaja” i do tego, by byki miały wyraźnie zdominować notowania. Najbliższego wsparcia dla blue chipów możemy się dopatrywać w okolicach psychologicznego poziomu 2400,0 pkt.

Adrian Górniak

WYKRES DNIA

Kapitalizacja 11Bit Studio przekroczyła wartość Cityinteractive.

Kapitalizacja 11Bit Studio vs CI Games



Źródło: Dom Maklerski BDM S.A., Bloomberg

INFORMACJE ZE SPÓŁE

Vistula	<p>Vistula Group liczy na udany 4Q'14 i podtrzymuje, że w całym roku możliwe jest osiągnięcie 20 mln PLN zysku netto założonego w programie motywacyjnym. W przyszłym roku wzrost zysku netto powinien być wyższy niż 10% - poinformował w rozmowie z PAP Grzegorz Pilch, prezes Vistuli.</p> <p>Vistula ocenia, że proces wydzielenia jubilerskiego W.Kruka może się ze względów technicznych przesunąć na 1Q'15. Oferta publiczna spółki odbędzie się więc najwcześniej pod koniec przyszłego roku.</p> <p>Należąca do Vistuli Deni Cler zakończy ten rok stratą, ale w przyszłym roku powinna wrócić do rentowności. Grupa nie wyklucza sprzedaży Deni Cler w przyszłości, może pomyśleć o uruchomieniu innej damskiej marki, w szerszym segmencie rynku.</p>
Vistal	<p>Krajowa Izba Odwoławcza unieważniła wybór oferty Vistal Gdynia na budowę mostu w Malborku i wykluczyła spółkę z postępowania przetargowego. Od decyzji GDDKiA odwołał się Strabag. We wrześniu Vistal Gdynia informował, że złożył najniższą ofertę na budowę mostu w Malborku. Cena zaoferowana przez spółkę wynosiła 67,3 mln PLN brutto.</p>
Orbis	<p>Orbis kupił za 18,8 mln PLN netto grunty o łącznej powierzchni 0,1902 ha, położone w Krakowie, w dzielnicy Śródmieście - podała spółka w komunikacie. Orbis planuje wybudować na nich hotel. Koszt inwestycji szacuje na niemal 100 mln PLN.</p> <p><i>BDM: Informacja neutralna. Spółka już wcześniej komunikowała o zamiarze wybudowania hotelu w centrum Krakowa. Zakładamy, że obiekt będzie otwarty pod koniec 2016 roku.</i></p>
Górnictwo	<p>Do końca grudnia Wojciech Kowalczyk, który został pełnomocnikiem ds. naprawy sytuacji w polskim górnictwie, przedstawi docelowy model funkcjonowania krajowego górnictwa.</p>
Serinus	<p>Narodowy Bank Ukrainy wydłużył zakaz przeprowadzania szeregu rodzajów transakcji wymiany walut o trzy miesiące, do 3 marca. Ogranicza to możliwości finansowania przez Serinus projektów inwestycyjnych w innych regionach świata. Spółka zapewnia, że pracuje nad pozyskaniem alternatywnego finansowania.</p>
MCI	<p>Wirtualna Polska spodziewa się dalszej konsolidacji na rynku portali internetowych w Polsce - powiedział w rozmowie z PAP Jacek Świdorski, prezes Grupy Wirtualna Polska. Dodał, że kluczowy dla wzrostu rynku reklamy i rozwoju treści oferowanych przez portale będzie segment wideo.</p>
Duon	<p>Akcjonariusze Duonu opowiedzieli się podczas śródnego walnego zgromadzenia za emisją warrantów subskrypcyjnych serii D oraz warunkową emisją akcji serii N - podała spółka w komunikacie. Mają one trafić do firmy Navitas w ramach transakcji zakupu przez Duon AMB Energia.</p>
Puławy	<p>ZA Puławy zdecydowały o unieważnieniu przetargu na wybór generalnego wykonawcy Elektrowni Puławy. Powodem jest brak odpowiednich przepisów prawa zapewniających długoterminowe wsparcie dla wysokosprawnej kogeneracji.</p>
PCZ	<p>NWZ spółki PCZ, zwołane na 9 stycznia 2015 r., zdecyduje o przeniesieniu notowań z rynku NewConnect na rynek regulowany GPW - wynika z projektów uchwał.</p>
Polimex	<p>Polimex będzie dochodzić roszczeń od byłych członków zarządu w związku z 800 tys. PLN kary od KNF oraz wypłatą nienależnych premii. - Parkiet</p>
CCC	<p>Spółka w 2015 r. planuje zwiększyć powierzchnię co najmniej o 25%, a obroty o 30% - Parkiet</p> <p><i>Źródło: Dom Maklerski BDM S.A., spółki, PAP</i></p>

INDEKSY I WSKAŹNIKI

indeksy giełdowe

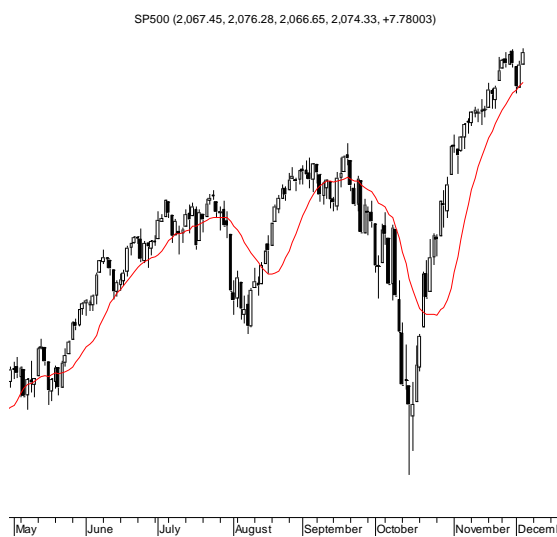
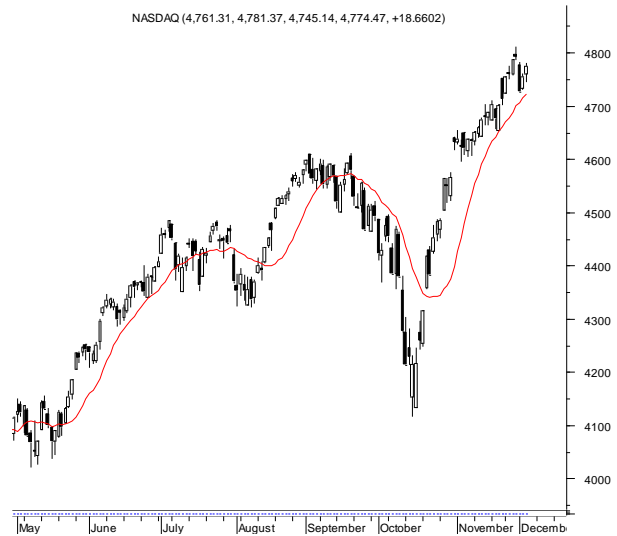
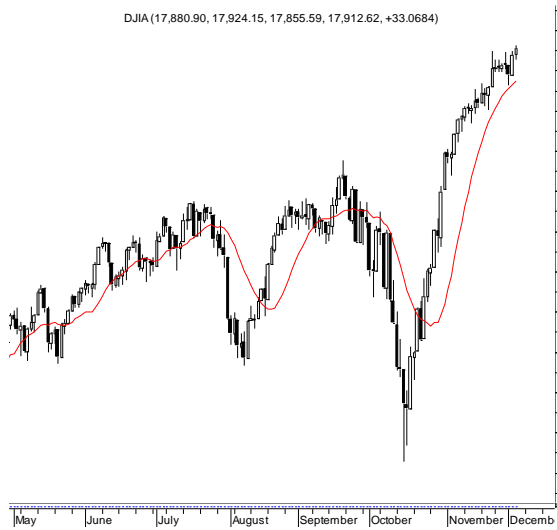
indeks/ticker	data	kurs	zmiana			
			1D	1M	3M	6M
Świat						
MSCI AC World	2014-12-04	425,0	-0,1%	2,0%	-1,3%	1,7%
MSCI World	2014-12-04	1 739,7	-0,2%	2,5%	-0,1%	2,2%
MSCI EM	2014-12-04	985,9	0,1%	-1,9%	-9,9%	-2,7%
MSCI BRIC	2014-12-04	271,2	0,2%	-2,2%	-11,5%	-0,3%
Europa Środkowa, Wschodnia i Południowa						
Polska WIG	2014-12-04	53 801,7	-0,8%	-1,0%	-1,9%	1,6%
Polska WIG20	2014-12-04	2 445,4	-1,2%	-1,8%	-3,5%	1,7%
Polska mWIG40	2014-12-04	3 606,2	-0,3%	1,5%	1,4%	4,4%
Polska sWIG80	2014-12-04	12 225,0	0,1%	-2,2%	1,7%	-5,2%
Węgry BUX	2014-12-04	17 281,6	0,7%	1,4%	-6,6%	-8,9%
Czechy PX	2014-12-04	1 019,8	-1,8%	2,9%	1,6%	0,4%
Bułgaria Sofix	2014-12-04	521,8	0,4%	1,2%	-6,4%	-11,2%
Rosja Micex	2014-12-04	1 582,1	-1,5%	6,2%	9,0%	11,6%
Rosja RTS (USD)	2014-12-04	918,7	-3,2%	-14,8%	-25,8%	-27,9%
Rumunia BET	2014-12-04	6 951,7	0,7%	0,1%	-1,9%	5,4%
Turcja ISE 100	2014-12-04	84 915,1	1,6%	7,4%	5,0%	10,2%
Europa Zachodnia						
Euro Stoxx 50	2014-12-04	3 247,7	-1,7%	5,4%	-2,1%	-0,6%
W. Brytania FTSE 100	2014-12-04	6 716,6	-0,5%	4,0%	-2,2%	-0,3%
Francja CAC40	2014-12-04	4 391,9	-1,5%	4,8%	-3,5%	-3,5%
Niemcy DAX	2014-12-04	9 971,8	-1,2%	7,5%	1,3%	-0,8%
Hiszpania IBEX 35	2014-12-04	10 875,9	-2,3%	5,1%	-3,1%	1,0%
Holandia AEX	2014-12-04	428,6	-1,2%	5,3%	0,9%	4,8%
Szwecja OMX 30	2014-12-04	1 464,8	-1,2%	3,4%	3,6%	3,6%
Austria ATX	2014-12-04	2 282,3	-0,8%	2,3%	-3,9%	-9,1%
Ameryka Północna i Południowa						
USA DJIA	2014-12-04	17 912,6	-0,1%	3,4%	5,5%	8,2%
USA S&P500	2014-12-04	2 074,3	-0,1%	3,2%	4,3%	8,6%
USA Nasdaq Comp	2014-12-04	4 774,5	-0,1%	3,4%	4,9%	12,9%
Kanada S&P/TSX	2014-12-04	14 754,1	-1,9%	0,7%	-6,4%	-0,8%
Meksyk IPC	2014-12-04	43 112,3	-0,7%	-4,4%	-7,2%	2,7%
Brazylia BOVESPA	2014-12-04	52 320,5	-1,7%	-5,4%	-15,4%	-0,8%
Argentyna Merval	2014-12-04	9 666,3	-1,1%	-13,3%	-5,0%	24,2%
Azja i Australia						
Japonia NIKKEI 225	2014-12-05	17 887,2	0,9%	6,1%	14,8%	19,6%
Hong Kong Hang Seng	2014-12-04	23 832,6	1,7%	0,1%	-5,3%	5,3%
Chiny Shanghai Comp	2014-12-05	2 899,5	4,3%	19,3%	26,0%	47,5%
Indie BSE30	2014-12-04	28 562,8	0,4%	2,5%	5,6%	16,2%
Indonezja JKSE	2014-12-04	5 177,2	0,2%	2,3%	-0,2%	5,8%
Izrael TA 25	2014-12-04	1 478,8	0,4%	3,0%	4,3%	6,3%
Korea Kospi	2014-12-05	1 986,6	0,8%	2,7%	-3,4%	-1,0%
Australia S&P/ASX 200	2014-12-05	5 368,8	0,9%	-1,9%	-3,4%	1,6%

Źródło: Bloomberg

pozostałe wskaźniki

indeks/ticker	data	kurs	zmiana		
			1D	1M	3M
surowce					
Miedź LME 3M	2014-12-04	6 380,0	-0,5%	-4,0%	-7,2%
Ropa WTI Crude	2014-12-04	66,8	-0,8%	-15,0%	-2,2%
Złoto Spot \$/oz	2014-12-04	1 207,0	-0,3%	5,2%	-4,3%
Aluminium LME 3M	2014-12-04	1 972,0	-0,3%	-4,3%	-6,2%
obligacje i rynek pieniężny					
Polska 5yr yield	2014-12-04	2,164	-0,5%	3,9%	-8,2%
Polska 10yr yield	2014-12-04	2,573	-0,2%	-1,8%	-1,1%
Polska WIBOR 3M	2014-12-04	1,960	0,0%	5,9%	-2,1%
Polska WIBOR 6M	2014-12-04	1,950	0,0%	6,0%	-2,1%
USA 10yr yield	2014-12-04	2,234	-2,0%	-4,6%	-9,2%
Niemcy 10yr yield	2014-12-04	0,773	3,3%	-6,5%	-1,0%
Japonia 10yr yield	2014-12-04	0,437	0,2%	-7,2%	-1,9%
Hiszpania 10yr yield	2014-12-04	1,889	3,1%	-13,8%	-7,2%
Irlandia 10yr yield	2014-12-04	2,802	0,8%	-14,8%	-8,2%
Portugalia 10yr yield	2014-12-04	1,677	-1,6%	-20,9%	-1,1%
kursy walut					
EUR/PLN	2014-12-04	4,156	0,1%	-1,7%	-0,1%
USD/PLN	2014-12-04	3,358	-0,5%	-0,8%	4,1%
CHF/PLN	2014-12-04	3,455	0,1%	-1,6%	-0,1%
EUR/USD	2014-12-04	1,238	0,6%	-0,9%	-4,1%
USD/JPY	2014-12-04	119,800	0,0%	4,5%	14,1%

RYNKI ZAGRANICZNE



Wydział Analiz i Informacji Dom Maklerski BDM S.A.

ul. 3-go Maja 23, 40-096 Katowice, Tel.: 032 208 14 12, analizy@bdm.com.pl

Opracowanie ma charakter czysto informacyjny i zostało opracowane na podstawie informacji uznanych przez autorów za wiarygodne. Zawarte w nim komentarze są subiektywnymi poglądami autorów. Opracowanie i zawarte w nim komentarze nie są podstawą żadnej rekomendacji kupna bądź sprzedaży w rozumieniu obowiązującego prawa i nie powinny być tak interpretowane. Publikowanie w prasie lub w Internecie całości lub części opracowania wymaga zgody sporządzających raport.