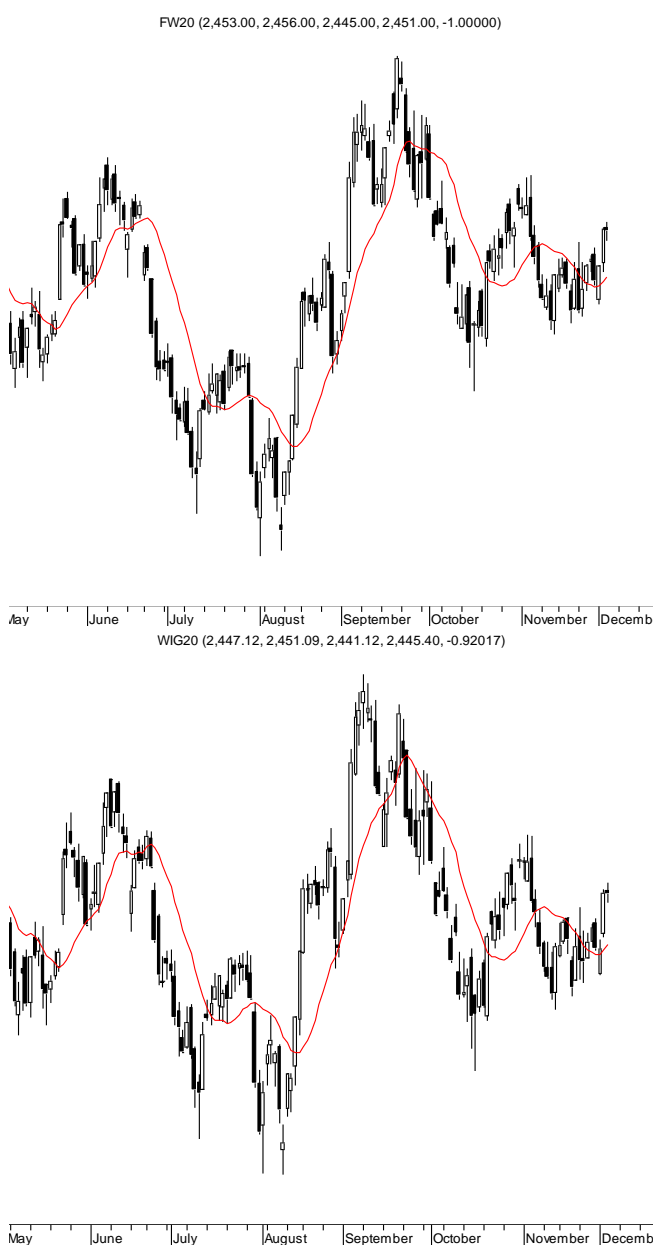


**KONTRAKTY TERMINOWE NA WIG20**

Wyniki sesji: środa, 3 grudnia 2014				System:	
	Wartość	Zmiana			
Kurs otwarcia	2 453	21	0,86%	Aktualna pozycja – długa, sygnał otwarcia krótkiej- 2415	
Kurs zamknięcia	2 451	-1	-0,04%	Ostatnia zmiana sygnału z krótkiej na długą- 2423	
Kurs min.	2 445	19	0,78%		
Kurs max.	2 456	3	0,12%		
Wolumen obrotu	12 217	-5 780	-32,12%	Najbliższe poziomy oporu: 2456 2484 2500 2550	
LOP	61 425	331	0,54%	Najbliższe poziomy wsparcia: 2389 2355 2300 2257	



**Uwaga skupiona na EBC**

Decydujące rozstrzygnięcia na kontraktach zapadły we wtorek, kiedy FW20 opuścił górą blisko miesięczną konsolidację 2390-2440 pkt i wybił linię trendu spadkowego od września'14. Środa przyniosła ponowne uspokojenie sytuacji. Sesja była nudna, aczkolwiek utrzymanie wtorkowych zdobyczy to atut byków. Teraz kolejnym oporem są okolice ostatniego szczytu (2484 pkt) ale nie powinien on znacząco hamować popyt. Rokowania są dobre, na Wall Street padły nowe rekordy, w większości zielonym kolorem kończyły handel parkiety azjatyckie. Wszystko wydaje się przygotowane pod dobre zakończenie roku. Dziś w centrum uwagi będzie posiedzenie EBC. Rynek cały czas gra pod poluzowanie polityki monetarnej banku. Mario Draghi na poprzednich konferencjach zapowiedział już skup obligacji skarbowych państw strefy euro, czyli formę tzw. QE. Nie ma jeszcze szczegółów co do warunku programu (wiadomo że EBC chce zwiększyć bilans z 2 bln EUR do 3 bln EUR, czyli do poziomu z apogeum kryzysu zadłużeniowego w strefie euro) jak i terminów. Rynek spekuluje, że skup rozpocznie się w 1Q'15 (zapowiadał to nawet wiceprezes banku) ale niewykluczone, że po cichu liczy na szybszy termin bądź inne wskazówki. Kurs EUR/USD spada pod 1,23, czyli jest najniżej od lipca 2010 roku.

Krystian Brymora

**RYNEK AKCJI**

**Wyniki sesji: środa, 3 grudnia 2014**

Indeks	52 tygodnie		Kurs otwarcia	Kurs zamknięcia	Zmiana [%]	Kurs min.	Kurs max.	Zakres wahań	Wartość obrotów [mln PLN]
	Kurs max.	Kurs min.							
WIG20	2 559,9	2 279,6	2 447,12	2 445,40	-0,04%	2 441,12	2 451,09	10,0	478,0
WIG30	2 735,6	2 416,9	2 635,76	2 632,89	-0,06%	2 629,29	2 639,98	10,7	524,0
WIG50	3 291,1	2 811,8	3 139,32	3 146,38	0,53%	3 134,63	3 148,56	13,9	51,8
WIG250	1 343,9	1 110,5	1 171,92	1 172,17	0,16%	1 168,09	1 173,59	5,5	38,2
WIG-PL	57 189,7	50 389,4	55 346,95	55 277,91	0,04%	55 259,55	55 346,95	87,4	-
WIG	55 687,6	48 765,5	53 819,78	53 801,73	0,05%	53 729,98	53 890,52	160,5	612,0

Spółka	Cena [PLN]	Mkt Cap [mln PLN]	zmiana %				zmiana % względem WIG30			
			dzienna	1M	3M	6M	dzienna	1M	3M	6M
ALIOR BANK	81,70	5 716	-0,4%	7,6%	-3,4%	-0,4%	-0,3%	7,8%	-0,6%	-0,5%
ASSECOPOL	53,75	4 461	-0,4%	7,7%	23,1%	29,4%	-0,3%	7,9%	25,9%	29,3%
BANK HANDLOWY	110,10	14 386	-0,8%	-2,6%	-5,6%	-8,3%	-0,8%	-2,4%	-2,8%	-8,4%
BOGDANKA	109,00	3 707	-1,2%	-3,7%	-8,6%	-6,8%	-1,1%	-3,5%	-5,7%	-6,9%
BORYSZEW	6,25	1 500	-0,8%	-2,8%	-0,6%	21,4%	-0,7%	-2,6%	2,2%	21,2%
BZ WBK	388,00	38 503	0,0%	2,2%	-3,1%	1,0%	0,1%	2,4%	-0,3%	0,9%
CCC	147,95	5 681	0,3%	14,2%	14,7%	25,0%	0,4%	14,4%	17,5%	24,8%
CYFROWY POLSAT	24,15	15 445	0,0%	-7,0%	-5,3%	10,8%	0,1%	-6,8%	-2,4%	10,7%
ENEA	17,49	7 721	-1,5%	10,0%	9,3%	8,6%	-1,4%	10,2%	12,1%	8,5%
EUROCASH	38,94	5 396	3,4%	20,9%	8,5%	-7,6%	3,4%	21,1%	11,3%	-7,7%
GRUPA AZOTY	66,29	6 576	-3,2%	9,6%	-12,2%	-11,0%	-3,1%	9,8%	-9,4%	-11,1%
GTC	6,03	2 118	-1,8%	4,1%	-1,5%	-24,1%	-1,7%	4,3%	1,3%	-24,2%
ING BSK	148,90	19 372	1,4%	6,6%	7,1%	11,2%	1,5%	6,8%	9,9%	11,1%
JSW	20,00	2 348	-2,9%	-25,7%	-39,4%	-56,4%	-2,9%	-25,5%	-36,6%	-56,5%
KERNEL	29,80	2 375	-2,3%	17,8%	18,0%	-2,9%	-2,2%	18,0%	20,8%	-3,0%
KGHM	118,20	23 640	-0,3%	-7,1%	-12,8%	-2,6%	-0,3%	-6,9%	-10,0%	-2,7%
LOTOS	26,60	4 918	1,0%	15,3%	-1,2%	-23,0%	1,0%	15,5%	1,6%	-23,1%
LPP	8 990,25	16 462	-0,3%	-10,2%	-11,0%	6,0%	-0,2%	-10,0%	-8,2%	5,9%
mBANK	509,05	21 487	0,2%	4,8%	1,8%	0,0%	0,3%	5,0%	4,6%	-0,1%
NETIA	5,74	1 998	0,0%	3,4%	0,7%	13,7%	0,1%	3,6%	3,5%	13,6%
ORANGE POLSKA	9,45	12 402	-0,5%	-5,3%	-13,1%	-9,8%	-0,5%	-5,1%	-10,3%	-9,9%
PEKAO	189,80	49 817	0,4%	6,3%	-1,1%	1,3%	0,5%	6,5%	1,7%	1,2%
PGE	20,10	37 582	-0,4%	-9,0%	-9,0%	-4,7%	-0,4%	-8,9%	-6,2%	-4,8%
PGNIG	4,88	28 792	0,6%	-3,9%	-3,9%	-0,4%	0,7%	-3,7%	-1,1%	-0,5%
PKNORLEN	47,45	20 295	0,7%	13,0%	17,6%	13,1%	0,7%	13,2%	20,4%	12,9%
PKOBP	38,10	47 625	-0,1%	1,9%	-4,8%	-5,8%	-0,1%	2,1%	-2,0%	-5,9%
PZU	479,00	41 363	-0,5%	-6,3%	-3,4%	6,5%	-0,4%	-6,1%	-0,6%	6,4%
SYNTHOS	4,17	5 518	1,0%	-2,6%	-12,0%	-6,9%	1,0%	-2,4%	-9,2%	-7,0%
TAURON	5,44	9 534	0,6%	2,8%	4,4%	1,5%	0,6%	3,0%	7,2%	1,4%
TVN	16,41	5 773	0,7%	8,3%	14,8%	0,1%	0,7%	8,5%	17,7%	0,0%

## KOMENTARZE

### Komentarz po sesji:

#### Strach z Ukrainy

Dzisiejsza sesja miała spokojny przebieg. Głównym wydarzeniem dnia była informacja o awarii w ukraińskiej elektrowni jądrowej ogłoszona przez premiera Jaceniuka. Ona przyniosła szybki (choć niewielki) spadek na rynkach akcji, lecz na szczęście władze Ukrainy szybko uspokoiły świat stwierdzeniem, że awaria nie ma wpływu na bezpieczeństwo reaktorów. Inwestorzy na rynkach odetchnęli z ulgą, a indeksy wróciły do punktu wyjścia i do końca dnia poruszały się w niewielkim zakresie wahań bez przewagi żadnej ze stron. Wśród walorów z WIG30 wyróżnił się dziś z jednej strony Eurocash, którego walory podrożały o 3,3%, a z drugiej strony niebezpiecznie wygląda 3,1% przecena Grupy Azoty, szczególnie, że jej akcje w pierwszej części sesji rosły osiągając istotny opór 70 zł. Oceniając całą sesję w zestawieniu z poprzednimi dwoma bardzo dobrymi dniami w wykonaniu WIG20, dzisiejszy odpoczynek w postaci kosmetycznego 0,04% spadku można traktować pozytywnie. Tak powinno wyglądać zdrowe schłodzenie potwierdzające chwilowe przejęcie inicjatywy przez popyt na naszym rynku. Nie zmieniam jednak zdania, że w USA szala przechyliła się w ostatnich dniach na korzyść niedźwiedzi, co jest dla nas nowym czynnikiem ryzyka. Dlatego też, choć ostatnie dni na GPW są dobre dla byków, to styl zwyżki jest dla mnie osobiście jeszcze za mało imponujący, bo liczyć na większy ruch w górę na warszawskim parkiecie.

Piotr Kaczmarek, CFA

### Komentarz przed sesją:

#### EBC w centrum uwagi

Środowa sesja na WIG20 nie miała większej historii. Amplituda wahań wyniosła niespełna 10 pkt. Dzień zakończył się na poziomie 2445,4 pkt, co oznaczało spadek o 0,04%. Na innych giełdach w Europie przewagę udało się wypracować bykom. DAX zyskał 0,4%. Podobnie było w USA, gdzie S&P500 wypracował dokładnie taki sam wynik. W czasie sesji pozwoliło to wypracować nowy rekord (2076 pkt). Dziś rano w Azji przeważa kolor zielony (Nikkei225 zyskał 0,9%). Lekko zyskują także kontrakty na DAX i S&P500. W centrum uwagi dziś posiedzenie EBC. Kurs EUR/USD spadł już poniżej 1,23. Na rynku spekuluje się o skupie obligacji skarbowych, chociaż przeważają opinie, że pojawią się jedynie wskazówki, kiedy mogłoby to nastąpić. Konferencja prasowa zaplanowana jest na 14.30. WIG20 znajduje się obecnie w ciekawym miejscu, na linii trendu spadkowego poprowadzonej od września. Wydaje się, że najbliższe dwie sesje (jutro raport z amerykańskiego rynku pracy) mogą zdecydować o nastrojach w grudniu.

Krzysztof Pado

## WYKRES DNIA

Rynek spekuluje o bankructwie Ukrainy. CDS'y, czyli instrumenty zabezpieczające dług, wzrosły do poziomów nienotowanych od maja 2009 roku.

### CDS na ukraiński dług (5YR)



## INFORMACJE ZE SPÓŁEK

<b>Banko Santander</b>	Kurs hiszpańskiego Banco Santander, większościowego akcjonariusza BZ WBK, w dniu debiutu wzrósł o 3,95% do 31,05 PLN Akcje banku są także notowane między innymi na giełdzie w Madrycie, Mediolanie, Lizbonie, Londynie, Nowym Jorku i Buenos Aires.
<b>PKM Duda</b>	Cedrob kupił 23 proc. akcji PKM Duda Spółka Cedrob w wyniku - podała pośrednicząca w wezwaniu Ipopema Securities. Cedrob kupił tym samym wszystkie akcje objęte wezwaniem, płacąc po 7,4 zł za papier. Kupione akcje stanowią 23 proc. wszystkich papierów PKM Duda.
<b>Sygnity</b>	Sygnity zakończyło czwarty kwartał roku obrotowego 2013/14 r. z zyskiem netto - poinformował prezes Sygnity Janusz R. Guy. "Ostatni kwartał roku, podobnie jak wcześniejsze kwartały zakończyliśmy z zyskiem netto" - powiedział Guy. Konsensus PAP przewiduje, że Sygnity miało w IV kw. 2,1 mln zł zysku netto, a prognozy wahają się od 1,3 mln zł do 2,9 mln zł. Konsensus zakłada, że grupa miała w ostatnim kwartale roku obrotowego 3,2 mln zł zysku operacyjnego, 7,2 mln zł EBITDA i 126,6 mln zł przychodów
<b>Agora</b>	Rozpowszechnianie płatne razem "Gazety Wyborczej", wydawanej przez Agorę, wyniosło w październiku 2014 roku 189.575 sztuk i było o 8,8 proc. niższe niż rok wcześniej - wynika z danych Związku Kontroli Dystrybucji Prasy. Rozpowszechnianie płatne razem "Gazety Wyborczej" we październiku 2014 r. było wyższe o 1,4 proc. w stosunku do września 2014 r.
<b>Aiton Caldwell</b>	Aiton Caldwell, notowany na NewConnect dostawca usług telekomunikacyjnych, szacuje, iż jego zysk netto w '14 wyniesie około 1,6 mln zł, a marża EBITDA około 3,6 mln zł. Zarząd spółki chce przeznaczyć nie mniej niż 85 proc. zysku netto na dywidendę, co da ok. 12 gr na akcję - poinformowała spółka w komunikacie.
<b>Lotos</b>	Lotos szacuje, że modelowa marża rafinerijna spółki w listopadzie 2014 r. wzrosła do 8,29 USD/bbl z 6,87 USD/bbl w październiku - poinformowała firma na stronach internetowych. <i>BDM: Marże w październiku i listopadzie były na bardzo dobrych poziomach jak na 4Q. Spodziewamy się dobrych wyników operacyjnych w rafinerii. Wyniki raportowane będą jednak obciążone przez wycenę zapasów. Niskie ceny ropy infekują także wyniki upstream'u (zwracamy jednak uwagę, że w 4Q'13 nie były konsolidowane aktywa norweskie).</i>
<b>Budimex</b>	Oferta konsorcjum Budimeksu i Ferrovial Agroman za 785,6 mln PLN brutto okazała się najtańsza na zaprojektowanie i budowę drogi ekspresowej S3 Nowa Sól - Legnica, zadanie V od węzła Lubin Południe do węzła Legnica II o długości około 22,6 km - podała GDDKiA. Oferty w tym przetargu złożyło łącznie sześciu wykonawców. Wszyscy wykonawcy zaproponowali 30-miesięczny termin wykonania zamówienia i 10 letni okres gwarancji.
<b>PGNiG</b>	PGNiG i Gazprom mają za sobą pierwsze spotkanie. Rozmowy są prowadzone "w dobrej wierze" - poinformował dziennikarzy Mariusz Zawisza, prezes PGNiG. Polska spółka chce renegotjować ceny za gaz dostarczany na podstawie kontraktu jamalskiego. Jak poinformowała podczas komisji sejmowej Agnieszka Woś, dyrektor w departamencie spółek kluczowych w resorcie skarbu, chodzi o strategię na lata 2014-2022
<b>Ursus</b>	mWealth Management zwiększył zaangażowanie w Ursusie do 5,1 proc. udziałów w głosach na walnym zgromadzeniu - poinformowała spółka w komunikacie.
<b>BGŻ</b>	BNP Paribas i Rabobank International Holding B.V. porozumiały się w sprawie przymusowego wykupu akcji BGŻ. Nabywającym akcje w ramach squeeze-out będzie BNP Paribas - podała BGŻ w komunikacie. W raporcie podano, że BNP Paribas i Rabobank łącznie po zawarciu porozumienia posiadają 98,98 proc. akcji BGŻ.
<b>JHM Development</b>	JHM Development w '15 może sprzedać podobną liczbę mieszkań jak w '14. Sprzedaż mieszkań przez JHM Development na koniec listopada przekroczyła 200 mieszkań, a w grudniu spółka planuje podpisanie kolejnych kilkunastu aktów sprzedaży. W 2015 r. spółka planuje podobną sprzedaż mieszkań jak w 2014 r., a w kolejnych latach ma się ona zwiększać - wynika z komunikatu JHM Development. <i>BDM: Cel sprzedażowy (notarialny), jaki spółka ustaliła na '14 wynosił 200 lokali i został zrealizowany. Do tego spółce udało się przekazać 86 garaży. W samym listopadzie łączna liczba przekazanych lokali wyniosła 22. Możliwe jest, że w grudniu deweloperowi uda się oddać do użytku kolejnych 20 mieszkań. W '15 JHM planuje uruchomić sprzedaż ok. 700 mieszkań, co ma pozwolić na wzrost poziomu przekazania do ok. 300 lokali rocznie od '17.</i>

**Selvita**

Przenosząca się z NewConnect na GPW biotechnologiczna Selvita w ofercie publicznej chce sprzedać 2,65 mln nowych akcji (obecnie jej kapitał dzieli się na 10,46 mln walorów). Cenę maksymalną ustalono na 10,3 zł, co oznacza, że firma może pozyskać 27,3 mln zł brutto, które mają trafić na inwestycje (do 2017 r. Selvita chce wydać w tym celu 62 mln zł). Do poniedziałku 8 grudnia potwierdzają zapisy dla inwestorów indywidualnych. Budowa księgi popytu wśród instytucji zakończy się we wtorek 9 grudnia, a dzień później zostanie podana cena emisyjna. W środę Przy wzmózonych obrotach kurs rósł nawet o 26 proc., do 12,90 zł (Parkiet)

**CCC**

Grupa CCC po wynikach sprzedażowych za listopad ocenia, że w całym roku jej przychody mogą wynieść blisko 2 mld zł, a rentowność netto sięgnie 10 proc. - poinformował w rozmowie z PAP Piotr Nowjalis, wiceprezes CCC.

**BZ WBK**

W środę w procesie przyspieszonej budowy księgi popytu na sprzedaż zostało wystawione około 0,5 proc. akcji BZ WBK - poinformowały PAP źródła rynkowe zbliżone do sprawy.

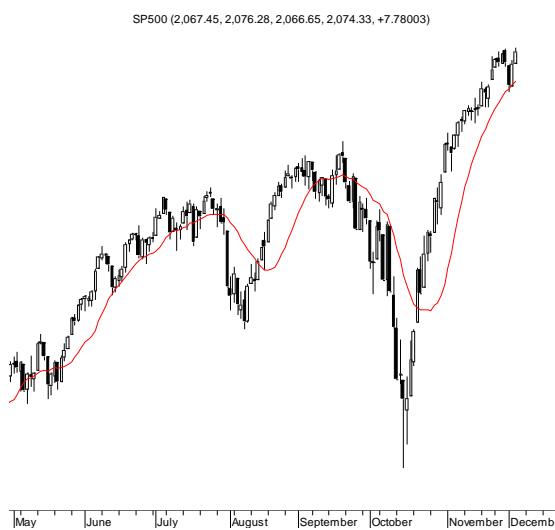
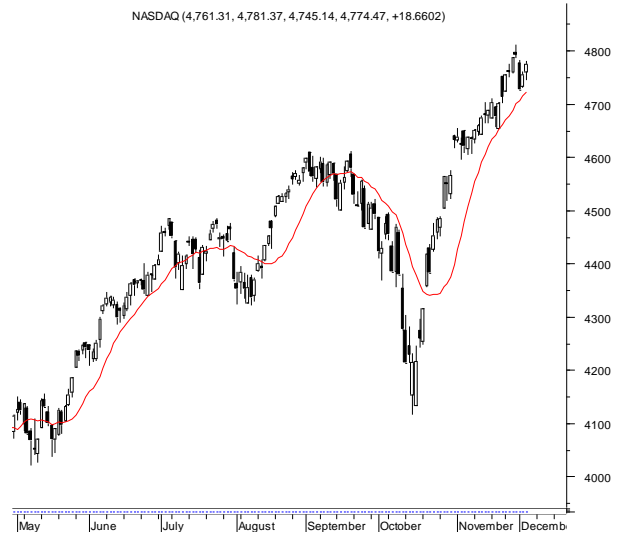
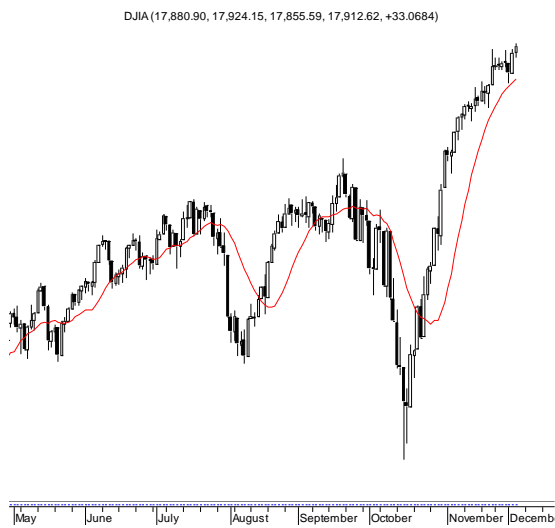
Źródło: Dom Maklerski BDM S.A., spółki, PAP

**INDEKSY I WSKAŹNIKI**

indeksy giełdowe							pozostałe wskaźniki								
indeks/ticker	data	kurs	zmiana				indeks/ticker	data	kurs	zmiana					
			1D	1M	3M	6M				1D	1M	3M	6M		
<b>świat</b>							<b>surowce</b>								
MSCI AC World	2014-12-03	424,1	0,2%	2,1%	-1,3%	1,9%	Miedź	LME 3M	2014-12-03	6 414,0	-0,5%	-4,6%	-7,1%	-6,6%	
MSCI World	2014-12-03	1 736,0	0,2%	2,7%	-0,2%	2,5%	Ropa	WTI Crude	2014-12-03	67,4	0,7%	-12,7%	-27,6%	-30,7%	
MSCI EM	2014-12-03	984,5	0,1%	-2,3%	-10,1%	-3,3%	Złoto	Spot \$/oz	2014-12-03	1 210,5	0,9%	3,5%	-4,4%	-2,7%	
MSCI BRIC	2014-12-03	270,4	0,3%	-2,3%	-12,0%	-1,2%	Aluminium	LME 3M	2014-12-03	1 978,0	-2,4%	-4,4%	-4,9%	7,2%	
<b>Europa Środkowa, Wschodnia i Południowa</b>							<b>obligacje i rynek pieniężny</b>								
Polska	WIG	2014-12-03	53 773,5	0,1%	-0,2%	0,0%	2,8%	Polska	5yr yield	2014-12-03	2,105	2,6%	4,0%	-13,5%	-35,3%
Polska	WIG20	2014-12-03	2 446,3	0,0%	-0,7%	-1,4%	3,6%	Polska	10yr yield	2014-12-03	2,510	2,9%	-2,5%	-16,6%	-31,5%
Polska	mWIG40	2014-12-03	3 598,8	0,2%	1,6%	3,6%	4,9%	Polska	WIBOR 3M	2014-12-03	1,960	0,0%	5,9%	-20,3%	-25,2%
Polska	swIG80	2014-12-03	12 223,6	0,0%	-2,1%	1,6%	-5,4%	Polska	WIBOR 6M	2014-12-03	1,950	0,0%	6,0%	-21,1%	-26,1%
Węgry	BUX	2014-12-03	17 193,3	0,5%	-0,4%	-6,2%	-9,7%	USA	10yr yield	2014-12-03	2,280	-0,5%	-2,3%	-6,9%	-12,4%
Czechy	PX	2014-12-03	1 007,8	1,2%	4,6%	3,6%	1,6%	Niemcy	10yr yield	2014-12-03	0,741	1,8%	-13,1%	-22,4%	-47,4%
Bulgaria	Sofix	2014-12-03	516,1	1,1%	0,4%	-6,8%	-11,9%	Japonia	10yr yield	2014-12-03	0,436	2,8%	-1,8%	-18,5%	-29,2%
Rosja	Micex	2014-12-03	1 606,8	1,5%	7,9%	11,3%	13,5%	Hiszpania	10yr yield	2014-12-03	1,851	0,7%	-13,6%	-18,5%	-35,1%
Rosja	RTS (USD)	2014-12-03	925,4	2,5%	-12,0%	-23,2%	-25,5%	Irlandia	10yr yield						
Rumunia	BET	2014-12-03	6 926,7	0,4%	-1,0%	-2,5%	4,4%	Portugalia	10yr yield	2014-12-03	2,812	-0,4%	-15,7%	-13,0%	-23,2%
Turcja	ISE 100	2014-12-03	84 915,2	0,0%	6,1%	4,5%	7,9%	Włochy	10yr yield	2014-12-03	1,704	-0,2%	-18,9%	-15,4%	-31,0%
<b>Europa Zachodnia</b>							<b>kursy walut</b>								
	Euro Stoxx 50	2014-12-03	3 238,4	0,3%	5,6%	1,4%	1,1%	EUR/PLN	2014-12-03	4,152	-0,3%	-1,8%	-0,9%	0,5%	
W. Brytania	FTSE 100	2014-12-03	6 742,1	-0,4%	4,0%	-1,6%	0,1%	USD/PLN	2014-12-03	3,374	0,4%	0,2%	4,2%	11,2%	
Francja	CAC40	2014-12-03	4 388,3	0,1%	4,8%	-0,3%	-2,0%	CHF/PLN	2014-12-03	3,450	-0,2%	-1,7%	-0,7%	1,9%	
Niemcy	DAX	2014-12-03	9 934,1	0,4%	7,8%	3,6%	0,5%	EUR/USD	2014-12-03	1,230	-0,7%	-1,9%	-5,0%	-9,6%	
Hiszpania	IBEX 35	2014-12-03	10 749,2	1,2%	5,5%	1,1%	3,2%	USD/JPY	2014-12-03	119,820	0,5%	5,5%	13,8%	16,7%	
Holandia	AEX	2014-12-03	428,5	0,0%	5,1%	3,1%	5,9%								
Szwecja	OMX 30	2014-12-03	1 450,1	1,0%	4,7%	4,7%	5,0%								
Austria	ATX	2014-12-03	2 273,9	0,4%	2,8%	-1,8%	-8,4%								
<b>Ameryka Północna i Południowa</b>															
USA	DJIA	2014-12-03	17 879,6	0,2%	3,5%	5,5%	8,4%								
USA	S&P500	2014-12-03	2 066,6	0,4%	3,1%	4,2%	8,9%								
USA	Nasdaq Comp	2014-12-03	4 755,8	0,4%	3,2%	4,8%	13,5%								
Kanada	S&P/TSX	2014-12-03	14 620,1	0,9%	1,7%	-5,1%	1,5%								
Meksyk	IPC	2014-12-03	43 008,1	0,2%	-4,4%	-6,1%	2,9%								
Brazylia	BOVESPA	2014-12-03	51 612,5	1,4%	-3,0%	-15,4%	0,6%								
Argentyna	MERVAL	2014-12-03	9 378,3	3,1%	-15,0%	-7,4%	25,4%								
<b>Azja i Australia</b>															
Japonia	NIKKEI 225	2014-12-04	17 720,4	0,3%	8,0%	13,3%	18,7%								
Hong Kong	Hang Seng	2014-12-03	23 428,6	-1,0%	-1,9%	-6,8%	2,9%								
Chiny	Shanghai Comp	2014-12-03	2 779,5	0,6%	14,4%	21,7%	40,5%								
Indie	BSE30	2014-12-03	28 442,7	0,0%	2,1%	4,9%	15,5%								
Indonezja	JKSE	2014-12-03	5 166,0	-0,1%	1,7%	-0,8%	5,4%								
Izrael	TA 25	2014-12-03	1 474,7	0,3%	2,6%	4,1%	5,8%								
Korea	Kospi	2014-12-04	1 969,9	0,2%	0,9%	-4,0%	-1,9%								
Australia	S&P/ASX 200	2014-12-04	5 321,8	0,8%	-2,5%	-4,7%	0,1%								

Źródło: Bloomberg

**RYNKI ZAGRANICZNE**



**Wydział Analiz i Informacji Dom Maklerski BDM S.A.**

ul. 3-go Maja 23, 40-096 Katowice, Tel.: 032 208 14 12, analizy@bdm.com.pl

Opracowanie ma charakter czysto informacyjny i zostało opracowane na podstawie informacji uznanych przez autorów za wiarygodne. Zawarte w nim komentarze są subiektywnymi poglądami autorów. Opracowanie i zawarte w nim komentarze nie są podstawą żadnej rekomendacji kupna bądź sprzedaży w rozumieniu obowiązującego prawa i nie powinny być tak interpretowane. Publikowanie w prasie lub w Internecie całości lub części opracowania wymaga zgody sporządzających raport.