

**KONTRAKTY TERMINOWE NA WIG20**

**Wyniki sesji: czwartek, 27 listopada 2014**

	Wartość	Zmiana		System:
Kurs otwarcia	2 433	13 0,54%		Aktualna pozycja – długa, sygnał otwarcia krótkiej- 2416
Kurs zamknięcia	2 434	4 0,16%		Ostatnia zmiana sygnału z krótkiej na długą- 2423
Kurs min.	2 426	11 0,46%		
Kurs max.	2 436	5 0,21%		
Wolumen obrotu	7 212	-6 345 -46,80%		Najbliższe poziomy oporu: 2444 2484 2500 2550
LOP	61 758	-231 -0,37%		Najbliższe poziomy wsparcia: 2389 2355 2300 2257



**Ciekawie jedynie na surowcach**

Czwartkowa sesja nie przyniosła przełomu. Rynek konsoliduje się w wąskim obszarze 2390-2440 pkt praktycznie od początku listopada. Wczoraj kontrakt zrobił krok w kierunku górnej bandy. Handel, jak już przywykliśmy, był dość nudny. Ostatecznie zakończyliśmy 0,2% wzrostem na 2434 pkt. Nikt nie liczył, że bez obecności Amerykanów (Święto Dziękczynienia) uda się zdecydowanie zmienić techniczny obraz rynku. Dziś również ciężko tego oczekiwać. W Stanach mamy tzw. czarny piątek, czyli szła zakupów, a inwestorzy będą handlować 3 godziny krócej niż zwykle. Wydarzeniem dnia bez wątplenia było stanowisko OPEC w sprawie zmiany limitu wydobycia ropy. Wiele krajów eksportujących czarne złoto optowało za takim stanowiskiem, co miało podnieść ceny surowca. Kartel jednak nie zmienił limitu (dalej 30 mln bbl/dzień) wpływając na ponad 6% przecenę ropy (WTI poniżej 70 USD/bbl). To oczywiście duży problem dla Rosji. Traci rubel i tamtejsze indeksy. Nasz rynek może tutaj oberwać rykoszetem, choć w ostatnich tygodniach i tak jest relatywnie słabszy.

Krystian Brymora

RYNEK AKCJI

Wyniki sesji: czwartek, 27 listopada 2014

Indeks	52 tygodnie		Kurs otwarcia	Kurs zamknięcia	Zmiana [%]	Kurs min.	Kurs max.	Zakres wahań	Wartość obrotów [mln PLN]
	Kurs max.	Kurs min.							
WIG20	2 594,8	2 279,6	2 421,24	2 428,35	0,32%	2 420,71	2 429,75	9,0	369,0
WIG30	2 735,6	2 416,9	2 610,83	2 617,62	0,31%	2 610,32	2 619,32	9,0	425,2
WIG50	3 291,1	2 811,8	3 090,88	3 103,39	0,41%	3 088,50	3 104,79	16,3	32,7
WIG250	1 343,9	1 110,5	1 167,43	1 169,02	0,37%	1 165,81	1 169,90	4,1	25,1
WIG-PL	57 189,7	50 389,4	54 859,52	54 926,94	0,31%	54 847,03	54 926,94	79,9	-
WIG	55 687,6	48 765,5	53 262,24	53 415,63	0,33%	53 251,60	53 428,46	176,9	483,8

Spółka	Cena [PLN]	Mkt Cap [mln PLN]	zmiana %				zmiana % względem WIG30			
			dzienna	1M	3M	6M	dzienna	1M	3M	6M
ALIOR BANK	81,93	5 732	2,4%	7,8%	7,5%	0,4%	2,1%	8,5%	6,4%	0,1%
ASSECOPOL	53,55	4 445	0,3%	10,3%	25,9%	32,9%	0,0%	11,0%	24,7%	32,6%
BANK HANDLOWY	110,00	14 373	-0,3%	-4,3%	-4,6%	-6,0%	-0,6%	-3,5%	-5,8%	-6,3%
BOGDANKA	109,25	3 716	1,8%	-4,0%	-5,8%	-5,8%	1,5%	-3,2%	-6,9%	-6,1%
BORYSZEW	6,28	1 507	1,3%	-3,1%	1,8%	33,6%	1,0%	-2,4%	0,7%	33,3%
BZ WBK	389,00	38 602	0,3%	1,6%	7,1%	5,9%	0,0%	2,3%	6,0%	5,6%
CCC	148,00	5 683	0,3%	15,7%	26,5%	26,4%	0,0%	16,4%	25,4%	26,1%
CYFROWY POLSAT	24,80	15 861	0,4%	-7,8%	-2,7%	15,6%	0,1%	-7,1%	-3,8%	15,3%
ENEA	17,88	7 893	-0,5%	12,5%	18,8%	9,7%	-0,8%	13,2%	17,7%	9,4%
EUROCASH	37,50	5 197	0,0%	7,4%	8,9%	-12,8%	-0,3%	8,2%	7,7%	-13,1%
GRUPA AZOTY	62,63	6 213	0,2%	5,6%	-17,0%	-19,7%	-0,1%	6,3%	-18,2%	-20,0%
GTC	6,10	2 143	0,7%	2,2%	3,9%	-19,6%	0,4%	2,9%	2,8%	-19,9%
ING BSK	147,95	19 248	2,7%	4,2%	9,4%	13,7%	2,4%	4,9%	8,3%	13,4%
JSW	20,95	2 460	-0,8%	-28,8%	-37,5%	-54,6%	-1,1%	-28,1%	-38,6%	-54,9%
KERNEL	27,61	2 200	5,2%	6,3%	2,3%	0,4%	4,9%	7,0%	1,2%	0,1%
KGHM	127,20	25 440	0,6%	-1,2%	-4,0%	9,6%	0,2%	-0,4%	-5,1%	9,3%
LOTOS	26,99	4 990	0,0%	10,5%	0,3%	-21,2%	-0,3%	11,3%	-0,8%	-21,5%
LPP	9 040,00	16 553	1,2%	-6,8%	9,6%	14,2%	0,9%	-6,1%	8,5%	13,9%
mBANK	507,00	21 400	1,0%	3,2%	7,9%	-1,0%	0,7%	4,0%	6,7%	-1,3%
NETIA	5,69	1 981	0,9%	0,9%	-0,2%	13,3%	0,6%	1,6%	-1,3%	13,1%
ORANGE POLSKA	9,49	12 454	0,1%	-6,7%	-12,1%	-8,3%	-0,2%	-6,0%	-13,3%	-8,6%
PEKAO	183,20	48 085	1,1%	4,2%	0,8%	-2,2%	0,8%	4,9%	-0,3%	-2,5%
PGE	19,49	36 442	-3,4%	-11,8%	-9,7%	-9,8%	-3,7%	-11,1%	-10,9%	-10,1%
PGNIG	5,07	29 913	1,4%	2,2%	4,1%	7,0%	1,1%	2,9%	3,0%	6,7%
PKNORLEN	45,18	19 324	0,4%	7,6%	13,8%	3,3%	0,1%	8,3%	12,7%	3,0%
PKOBP	37,38	46 725	0,8%	-0,3%	-2,9%	-9,5%	0,4%	0,5%	-4,0%	-9,8%
PZU	479,80	41 432	0,3%	-4,5%	1,7%	7,6%	0,0%	-3,8%	0,6%	7,3%
SYNTHOS	4,15	5 491	0,2%	0,2%	-10,6%	-8,2%	-0,1%	1,0%	-11,7%	-8,5%
TAURON	5,15	9 026	-2,3%	-4,1%	2,0%	-2,8%	-2,6%	-3,4%	0,9%	-3,1%
TVN	16,00	5 615	1,8%	6,7%	13,1%	1,0%	1,5%	7,4%	12,0%	0,7%

**KOMENTARZE**

**Komentarz po sesji:**

**Strata PGE, spokojny WIG20**

Czwartkowa sesja miała przynieść bardzo małą zmienność i niewielką aktywność inwestorów ze względu na dzisiejsze obchody Dnia Dziękczynienia w Stanach. Rynek nie zawiódł tych oczekiwań i przez cały dzień oglądaliśmy nudny handel z indeksem WIG20 poruszającym się na małym plusie w okolicach 2420-2430 punktów. Ostateczna zmiana to 0,3% wzrost indeksu przy 368 milionach obrotów, co nie zmienia absolutnie niczego w obrazie technicznym. Jedynym walorem, który mocno wyróżnił się pod względem aktywności, było PGE, gdzie wartość obrotów wyniosła 94 miliony złotych. Akcje koncernu spadły o 3,4% schodząc na najniższy poziom cenowy od kilku miesięcy. Technicznie wygląda to na wybicie z konsolidacji z celem 18 zł i póki walory nie wrócą powyżej dzisiejszego maksimum 20,35 zł powinny zachowywać się gorzej od całego rynku. Słabo spisywały się też inne spółki energetyczne. O 2,2% taniały akcje Tauronu, 1,4% Energi, a 0,5% Enei. Jutro amerykańnie będą handlować w ramach skróconej sesji, ale w praktyce powinna to być sesja bez obrotów i znaczenia dla Wall Street. W związku z tym podobnie jak dziś nie powinniśmy spodziewać się większych emocji na pograżonej w marazmie GPW. Na świecie tymczasem głównym wydarzeniem była decyzja OPEC o niezmienności obecnego limitu wydobycia, co wywołało 6% przecenę ceny ropy. To wygląda na kapitulację, która może zbliżyć nas do dynamicznego odbicia cen surowca.

Piotr Kaczmarek, CFA

**Komentarz przed sesją:**

**Leniwe nastroje bez USA**

Wczorajsza sesja przyniosła inwestorom w Warszawie długo oczekiwany wzrost. WIG20 podniósł się o 0,3%, kończąc notowania w okolicach 2428,4 pkt. Na plusie znalazły się także mniejsze indeksy. WIG50 zyskał 0,4%, podobnie jak WIG250. Indeks szerokiego rynku wzrósł o 0,3%. Mieszane nastroje panowały na europejskich rynkach. Co prawda DAX znalazł się o 0,6% nad kreską, jednak FTSE spadł o 0,1%, a BUX o 0,4%. Wczoraj nie pracowała giełda w USA. Kontrakty na amerykańskie kontrakty zyskują po ok. 0,1-0,2%. W Japonii Nikkei zyskał 1,2%. Kalendarz makro będzie dziś obfitował głównie w wyniki inflacji i sprzedaży detalicznej. W nocy garść danych gospodarczych poznaliśmy z kraju kwitnącej wiśni (inflacja konsumencka, stopa bezrobocia, wstępny odczyt produkcji przemysłowej, sprzedaż detaliczna). Przed startem notowań opublikowane zostaną również wyniki sprzedaży detalicznej w Niemczech, a we Francji poziom wydatków konsumenckich i zmiana inflacji. Podobne odczyty czekają nas w państwach Europy Środkowej. Dla eurolandu opublikowane zostaną stopa bezrobocia oraz poziom inflacji HICP. Z krajowych danych czekają nas odczyty wskaźnika wyprzedzającego koniunkturę wg BIEC oraz finalny odczyt PKB. Spodziewam się, że dzisiejsze notowania w Warszawie upłyną raczej w leniwych nastrojach – należy wziąć pod uwagę skróconą sesję w USA. Najbliższego wsparcia w przypadku blue chipów możemy się dopatrywać w okolicach przedziału 2400,0-2410,0 pkt.

Adrian Górniak

**WYKRES DNIA**

OPEC nie zmienił limitu produkcji ropy (dalej 30 mln bbl/dzień), co spowodowało ponad 6% przecenę surowca (poniżej 70 USD/bbl dla WTI).

**Ropa Crude WTI [USD/bbl]**



Źródło: Dom Maklerski BDM S.A., Bloomberg

## INFORMACJE ZE SPÓŁEK

<b>North Coast</b>	Główni akcjonariusze North Coast, Silvano Fiocco i Giorgio Pezzolato, zawarli umowy sprzedaży swoich akcji na rzecz Salford Investments, spółki kontrolowanej przez grupę Nuova Castelli. Zakończenie transakcji jest planowane w ciągu czterech miesięcy. Nuova Castelli to włoski koncern przemysłowo-spożywczy specjalizujący się w produkcji serów, wędlin i przetwórstwie ryb.
<b>Hawe</b>	Spółka podała, że 26 listopada 2014 roku wpłynęła do niej umowa cywilnoprawna dotycząca sprzedaży akcji spółki zawarta pomiędzy podmiotem zależnym HAWE Telekom a ALTUS 33 FIZ. Przedmiotem umowy jest sprzedaż 500 000 sztuk akcji spółki.
<b>PZU</b>	PZU przygotowuje nową strategię, w której będzie chciał się rozwijać także na rynku medycznym, nie planuje jednak zakupów szpitali. Prezes spółki poinformował, że obecnie przypis składki w segmencie ubezpieczeń zdrowotnych wynosi 70 mln PLN.
<b>Budimex</b>	Oferta Budimeksu za 115,4 mln PLN netto została wybrana jako najkorzystniejsza na budowę obwodnicy Belchatowa. Nowa trasa ma mieć 11 km długości i zostanie wybudowana w systemie 2+1, czyli będzie miała 3 pasy ruchu (po 3,5 metra szerokości każdy). Roboty mają zakończyć się w ciągu 19 miesięcy od podpisania umowy. W połowie października GDDKiA informowała, że Budimex złożył w tym przetargu najtańszą ofertę. Budżet zamawiającego był określony na 215,3 mln PLN brutto.
<b>Asseco Poland</b>	Asseco Poland podpisało z ZUS dwie umowy wykonawcze w ramach umowy ramowej na modyfikację KSI ZUS. Łączna wartość zleceń to ponad 10 mln PLN.
<b>Livechat</b>	Livechat Software w ciągu 2-3 lat liczy na zwiększenie liczby klientów do około 30 tys. z ponad 9 tys. obecnie. Zdaniem prezesa, wówczas spółka miałaby już odpowiednią skalę działalności, żeby zadebiutować na NASDAQ. Do marca spółka chce wprowadzić nowy plan taryfowy, który wpłynie na zwiększenie ARPU.
<b>Altus TFI</b>	Altus TFI chce docelowo zebrać 100-200 mln PLN do funduszu Altus Niestandaryzowany Sekurytyzacyjny Fundusz Inwestycyjny Zamknięty Wierzytelności. Pod koniec 2015 roku może utworzyć drugi tego typu fundusz.  Altus TFI utworzyło NSFIZ Wierzytelności we współpracy z notowaną na warszawskiej giełdzie Grupą DT Partners, która zajmuje się kupnem i obsługą portfeli wierzytelności masowych z sektorów bankowego, telekomunikacyjnego oraz użyteczności publicznej. Na koniec września firma ta posiadała portfele o wartości 2,43 mld PLN.
<b>Famur</b>	W nawiązaniu do raportu bieżącego z dnia 1 września 2014 r. spółka poinformowała o podpisaniu umów z TDJ oraz FUGO dotyczących nabycia pakietu kontrolnego akcji FAMAK stanowiący 76,69% udziału w kapitale zakładowym za cenę 69,1 mln PLN.  FAMAK to zlokalizowany w Kluczborku producent maszyn i urządzeń przeładunkowych, w tym kompletnych systemów nawęglania, suwnic i żurawi opartych na własnych rozwiązaniach. Przychody spółki w 2013 r. wyniosły 84,3 mln PLN. Obecny portfel zamówień spółki sięga 160 mln PLN i obejmuje m.in. kontrakt podpisany w listopadzie 2014 r. realizowany w konsorcjum z FAMUR i Zamet Industry dotyczący realizacji układu nawęglania w Elektrowni Kozienice (w którego skład wchodzi m.in. wyrotnica, wygarniacze kołowe, ładowarko-zwałowarka oraz przenośniki) oraz kontrakt na dostawę ładowarki dla Grupy Azoty przeznaczonej do transportu i zwałowania komponentów nawozów.
<b>FM Bank</b>	Abris liczy, że sprzeda FM Bank PBP do końca 2014 roku. Według wcześniejszych informacji prasowych zakupem banku zainteresowane są cztery podmioty: węgierski bank OTP, Alior Bank, BOŚ Bank i fundusz private equity AnaCap.

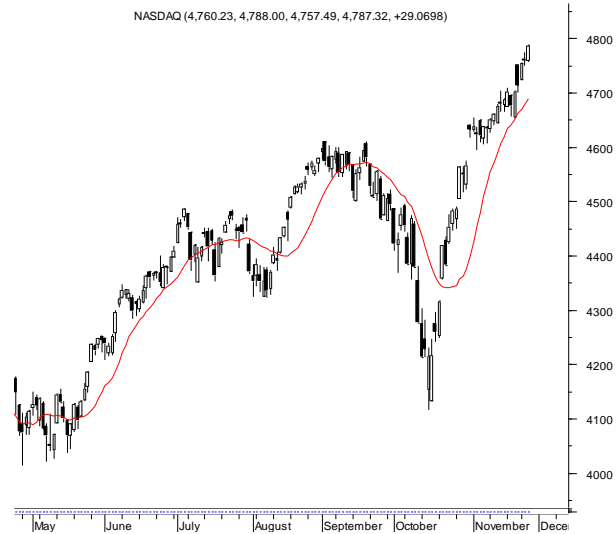
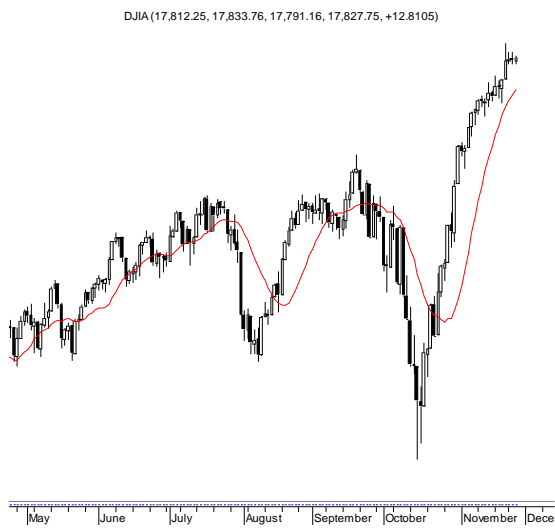
Źródło: Dom Maklerski BDM S.A., spółki, PAP

**INDEKSY I WSKAŹNIKI**

indeksy giełdowe								pozostałe wskaźniki							
indeks/ticker	data	kurs	zmiana				indeks/ticker	data	kurs	zmiana					
			1D	1M	3M	6M				1D	1M	3M	6M		
<b>świat</b>								<b>surowce</b>							
MSCI AC World	2014-11-27	428,0	-0,2%	4,8%	-0,6%	2,9%	Miedź	LME 3M	2014-11-27	6 571,0	-0,5%	-2,4%	-6,5%	-5,2%	
MSCI World	2014-11-27	1 748,0	-0,2%	4,9%	0,2%	3,3%	Ropa	WTI Crude	2014-11-26	73,7	-0,5%	-9,2%	-20,9%	-24,1%	
MSCI EM	2014-11-27	1 012,0	0,1%	3,7%	-7,0%	-0,3%	Złoto	Spot \$/oz	2014-11-27	1 190,9	-0,6%	-3,1%	-7,7%	-5,4%	
MSCI BRIC	2014-11-27	280,5	-0,5%	5,7%	-7,7%	2,4%	Aluminium	LME 3M	2014-11-27	2 061,0	0,6%	3,9%	-1,2%	12,7%	
<b>Europa Środkowa, Wschodnia i Południowa</b>								<b>obligacje i rynek pieniężny</b>							
Polska	WIG	2014-11-27	53 238,0	0,3%	-0,2%	1,1%	1,9%	Polska	5yr yield	2014-11-27	1,972	-0,3%	-4,5%	-22,8%	-39,7%
Polska	WIG20	2014-11-27	2 420,7	0,3%	-0,4%	0,2%	2,1%	Polska	10yr yield	2014-11-27	2,412	-0,2%	-8,1%	-22,4%	-33,9%
Polska	mWIG40	2014-11-27	3 553,6	0,4%	0,8%	3,0%	4,1%	Polska	WIBOR 3M	2014-11-27	1,960	0,0%	4,3%	-21,9%	-25,2%
Polska	sWIG80	2014-11-27	12 228,8	0,2%	-1,2%	3,2%	-4,8%	Polska	WIBOR 6M	2014-11-27	1,950	0,0%	4,3%	-22,6%	-26,1%
Węgry	BUX	2014-11-27	17 552,5	-0,4%	2,1%	-3,0%	-8,2%	USA	10yr yield	2014-11-27	2,245	0,0%	-2,2%	-3,9%	-8,1%
Czechy	PX	2014-11-27	995,4	0,7%	3,9%	1,6%	2,1%	Niemcy	10yr yield	2014-11-27	0,700	-4,8%	-20,2%	-20,7%	-47,7%
Bulgaria	Sofix	2014-11-27	520,5	-0,2%	1,9%	-6,7%	-12,0%	Japonia	10yr yield	2014-11-27	0,427	-2,3%	-7,4%	-13,4%	-26,9%
Rosja	Micex	2014-11-27	1 531,7	-0,4%	10,0%	6,2%	12,5%	Hiszpania	10yr yield	2014-11-27	1,890	-4,4%	-11,8%	-15,3%	-33,0%
Rosja	RTS (USD)	2014-11-27	1 006,4	-2,1%	-3,2%	-20,0%	-19,4%	Irlandia	10yr yield						
Rumunia	BET	2014-11-27	6 965,6	0,0%	-1,0%	-1,2%	6,8%	Portugalia	10yr yield	2014-11-27	2,818	-3,4%	-15,8%	-11,0%	-20,6%
Turcja	ISE 100	2014-11-27	84 243,3	0,5%	6,9%	5,4%	9,6%	Włochy	10yr yield	2014-11-27	1,850	1,1%	-12,1%	-10,5%	-25,1%
<b>Europa Zachodnia</b>								<b>kursy walut</b>							
	Euro Stoxx 50	2014-11-27	3 226,1	0,6%	8,4%	2,1%	1,0%	EUR/PLN	2014-11-27	4,181	0,0%	-0,9%	-1,0%	0,6%	
W. Brytania	FTSE 100	2014-11-27	6 729,2	-0,1%	6,1%	-0,9%	0,1%	USD/PLN	2014-11-27	3,352	0,3%	1,2%	4,6%	9,6%	
Francja	CAC40	2014-11-27	4 373,4	0,2%	7,1%	0,0%	-2,4%	CHF/PLN	2014-11-27	3,478	0,0%	-0,6%	-0,6%	2,2%	
Niemcy	DAX	2014-11-27	9 915,6	0,6%	12,0%	4,2%	0,3%	EUR/USD	2014-11-27	1,247	-0,3%	-2,1%	-5,3%	-8,2%	
Hiszpania	IBEX 35	2014-11-27	10 647,0	0,8%	5,8%	0,1%	2,3%	USD/JPY	2014-11-27	117,760	0,1%	9,0%	13,5%	15,7%	
Holandia	AEX	2014-11-27	424,0	0,4%	8,1%	3,4%	5,6%								
Szwecja	OMX 30	2014-11-27	1 457,8	0,6%	7,8%	4,9%	5,1%								
Austria	ATX	2014-11-27	2 296,5	-0,6%	5,3%	-2,5%	-8,4%								
<b>Ameryka Północna i Południowa</b>															
USA	DJIA	2014-11-26	17 814,9	0,1%	6,4%	4,8%	8,6%								
USA	S&P500	2014-11-26	2 067,0	0,3%	5,8%	4,2%	10,2%								
USA	Nasdaq Comp	2014-11-26	4 758,3	0,7%	7,0%	5,1%	15,1%								
Kanada	S&P/TSX	2014-11-27	15 038,4	-0,8%	3,4%	-3,7%	3,3%								
Meksyk	IPC	2014-11-27	44 672,2	0,0%	2,3%	-1,7%	7,1%								
Brazylia	BOVESPA	2014-11-27	55 098,5	-0,7%	8,4%	-10,2%	4,9%								
Argentyna	MERVAL	2014-11-27	10 124,6	0,0%	-1,7%	3,2%	33,7%								
<b>Azja i Australia</b>															
Japonia	NIKKEI 225	2014-11-28	17 248,5	-0,8%	12,1%	11,7%	18,7%								
Hong Kong	Hang Seng	2014-11-27	24 004,3	-0,4%	3,8%	-3,0%	7,1%								
Chiny	Shanghai Comp	2014-11-28	2 630,5	1,0%	14,9%	19,3%	33,3%								
Indie	BSE30	2014-11-27	28 438,9	0,2%	6,3%	7,2%	17,3%								
Indonezja	JKSE	2014-11-27	5 145,3	0,2%	2,5%	-0,2%	4,5%								
Izrael	TA 25	2014-11-27	1 470,4	0,5%	2,4%	4,9%	5,2%								
Korea	Kospi	2014-11-28	1 982,1	0,1%	2,6%	-4,5%	-0,7%								
Australia	S&P/ASX 200	2014-11-28	5 400,9	0,1%	-0,2%	-2,7%	1,0%								

Źródło: Bloomberg

**RYNKI ZAGRANICZNE**



**Wydział Analiz i Informacji Dom Maklerski BDM S.A.**

ul. 3-go Maja 23, 40-096 Katowice, Tel.: 032 208 14 12, analizy@bdm.com.pl

Opracowanie ma charakter czysto informacyjny i zostało opracowane na podstawie informacji uznanych przez autorów za wiarygodne. Zawarte w nim komentarze są subiektywnymi poglądami autorów. Opracowanie i zawarte w nim komentarze nie są podstawą żadnej rekomendacji kupna bądź sprzedaży w rozumieniu obowiązującego prawa i nie powinny być tak interpretowane. Publikowanie w prasie lub w Internecie całości lub części opracowania wymaga zgody sporządzających raport.