

KONTRAKTY TERMINOWE NA WIG20

Wyniki sesji: środa, 24 września 2014

	Wartość	Zmiana		System:
Kurs otwarcia	2 510	-22 -0,87%		Aktualna pozycja – krótka, sygnał otwarcia długiej - 2502
Kurs zamknięcia	2 490	-8 -0,32%		Ostatnia zmiana sygnału z długiej na krótką- 2501
Kurs min.	2 483	-15 -0,60%		
Kurs max.	2 513	-23 -0,91%		
Wolumen obrotu	18 709	-154 -0,82%		Najbliższe poziomy oporu: 2550 2600 2636 2700
LOP	56 199	2 688 5,02%		Najbliższe poziomy wsparcia: 2466 2444 2380 2300

FW20 (2,510.00, 2,513.00, 2,483.00, 2,490.00, -8.00000)



WIG20 (2,489.81, 2,500.20, 2,471.36, 2,475.05, -10.2400)



Zachodnie indeksy bronią wsparć

Środa przyniosła trzecia z kolei spadkową sesję. Kontrakt stracił 0,3% i zakończył na 2490 pkt. Po kapitulacji wsparć 2529 i 2500 pkt na horyzoncie widać wielokrotnie nie tak dawno broniony poziom 2466 pkt. Byki nie mogą dopuścić do jego złamania, bowiem wówczas pojawi się perspektywa ponad 50-punktowej "koślawej M-ki". Na rynkach zagranicznych popyt wydaje się być bardziej aktywny. DAX poważnie naruszył 9600 pkt, ale rynek udało się wyciągnąć kreśląc przy tym długi dolny cień. Podobnie S&P500, choć w tym przypadku środę rozpoczynaliśmy już po czerwonej stronie by zakończyć 0,8% wzrostem. W rezultacie na wykresie powstała ładna biała świeca broniąca tym samym przed trwałym zejściem poniżej 1980 pkt. Ciekawie również na EUR/USD, choć tu informacje są mniej optymistyczne dla byków. Popularny "edek" złamał psychologiczne 1,28 i jest najniżej od lipca 2013. Strefa wsparć dla wspólnej waluty zlokalizowana jest w okolicy 1,2750, potem na horyzoncie pojawia się 1,20.

Krystian Brymora

RYNEK AKCJI

Wyniki sesji: środa, 24 września 2014

Indeks	52 tygodnie		Kurs otwarcia	Kurs zamknięcia	Zmiana [%]	Kurs min.	Kurs max.	Zakres wahań	Wartość obrotów [mln PLN]
	Kurs max.	Kurs min.							
WIG20	2 625,8	2 279,6	2 489,81	2 475,05	-0,41%	2 471,36	2 500,20	28,8	459,1
WIG30	2 764,4	2 416,9	2 675,08	2 662,80	-0,38%	2 657,83	2 686,43	28,6	519,1
WIG50	3 291,1	2 811,8	3 205,04	3 192,69	-0,31%	3 189,81	3 218,80	29,0	55,4
WIG250	1 343,9	1 110,5	1 217,27	1 209,06	-0,70%	1 208,24	1 220,41	12,2	41,5
WIG-PL	57 189,7	50 389,4	56 161,28	55 912,98	-0,38%	55 912,98	56 161,28	248,3	-
WIG	55 687,6	48 765,5	54 667,81	54 416,67	-0,36%	54 348,49	54 853,44	505,0	615,1

Spółka	Cena [PLN]	Mkt Cap [mln PLN]	zmiana %				zmiana % względem WIG30			
			dzienna	1M	3M	6M	dzienna	1M	3M	6M
ALIOR BANK	84,70	5 924	-2,3%	8,8%	2,5%	-3,3%	-1,9%	7,1%	-0,2%	-7,8%
ASSECOPOL	44,55	3 698	0,6%	3,9%	8,4%	-4,8%	1,0%	2,2%	5,7%	-9,3%
BANK HANDLOWY	119,75	15 646	0,2%	3,3%	3,1%	12,8%	0,6%	1,6%	0,4%	8,3%
BOGDANKA	109,60	3 728	-0,8%	-4,5%	-8,7%	-12,2%	-0,4%	-6,2%	-11,3%	-16,8%
BORYSZEW	7,00	1 540	0,1%	12,9%	32,3%	48,9%	0,5%	11,2%	29,7%	44,4%
BZ WBK	399,90	39 684	-0,8%	8,7%	9,3%	-4,4%	-0,4%	7,0%	6,6%	-9,0%
CCC	133,10	5 111	-1,4%	15,3%	17,8%	4,9%	-1,0%	13,6%	15,1%	0,4%
CYFROWY POLSAT	27,07	17 313	0,9%	9,2%	23,1%	31,3%	1,2%	7,5%	20,4%	26,8%
ENEA	16,15	7 129	2,1%	1,1%	0,4%	7,0%	2,5%	-0,6%	-2,3%	2,4%
EUROCASH	32,17	4 458	0,1%	-8,4%	-23,2%	-17,2%	0,4%	-10,1%	-25,9%	-21,7%
GRUPA AZOTY	62,56	6 206	-3,1%	-14,7%	-16,6%	4,3%	-2,8%	-16,4%	-19,2%	-0,2%
GTC	5,70	2 002	-0,2%	-8,7%	-29,6%	-17,3%	0,2%	-10,3%	-32,3%	-21,8%
ING BSK	148,00	19 255	-0,3%	9,7%	13,8%	10,8%	0,0%	8,0%	11,1%	6,3%
JSW	31,30	3 675	0,9%	2,5%	-33,5%	-26,4%	1,3%	0,8%	-36,2%	-30,9%
KERNEL	25,50	2 032	0,2%	-7,1%	-23,1%	-11,9%	0,6%	-8,8%	-25,8%	-16,4%
KGHM	127,75	25 550	-0,2%	-5,1%	3,9%	21,2%	0,2%	-6,7%	1,2%	16,7%
LOTOS	28,30	3 675	-1,6%	-8,0%	-24,8%	-22,1%	-1,2%	-9,7%	-27,4%	-26,6%
LPP	9 754,50	17 862	0,1%	16,1%	17,0%	7,7%	0,5%	14,4%	14,4%	3,2%
mBANK	495,00	20 893	-0,8%	6,4%	-1,6%	-4,3%	-0,4%	4,7%	-4,3%	-8,8%
NETIA	5,59	1 945	-0,2%	-3,6%	9,2%	11,8%	0,2%	-5,3%	6,5%	7,3%
ORANGE POLSKA	11,52	15 118	-2,9%	5,3%	17,6%	10,8%	-2,5%	3,6%	14,9%	6,3%
PEKAO	188,55	49 489	-0,6%	2,6%	7,7%	-0,5%	-0,2%	0,9%	5,1%	-5,0%
PGE	21,36	39 938	0,8%	-4,9%	0,0%	12,5%	1,1%	-6,6%	-2,6%	8,0%
PGNIG	5,16	30 444	-1,3%	5,7%	1,2%	22,3%	-1,0%	4,0%	-1,5%	17,8%
PKNORLEN	41,75	17 857	-0,7%	4,7%	-0,5%	2,2%	-0,4%	3,0%	-3,1%	-2,4%
PKOBP	38,10	47 625	-0,6%	-2,3%	-1,7%	-7,2%	-0,2%	-4,0%	-4,3%	-11,7%
PZU	472,60	40 810	0,3%	0,2%	6,4%	14,2%	0,7%	-1,5%	3,8%	9,7%
SYNTHOS	4,60	6 087	-0,9%	-2,7%	4,8%	-7,4%	-0,5%	-4,4%	2,1%	-12,0%
TAURON	5,27	9 236	0,2%	0,4%	-5,0%	2,1%	0,6%	-1,3%	-7,7%	-2,4%
TVN	15,80	5 527	-0,3%	10,6%	2,6%	0,0%	0,1%	8,9%	-0,1%	-4,5%

KOMENTARZE

Komentarz po sesji:

Slaba próba odbicia

Trzecia sesja tygodnia upłynęła pod znakiem prób odbicia na parkietach europejskich. Niestety na GPW od rana obserwowaliśmy niskie obroty świadczące o małym zainteresowaniu inwestorów kupnem przecenionych wczoraj akcji. Pasywna postawa kupujących zemściła się w kolejnych godzinach sesji, gdy przy utrzymaniu umiarkowanych wzrostów na zewnątrz, indeksy warszawskie osunęły się pod kreskę. Na wykresie WIG20 powstała trzecia z rzędu czarna świeca, choć skala spadku nie była wielka i na zamknięciu wynosiła jedynie 0,4%. Wśród dużych rozczarowań warto wymienić walory PKO BP, które w trakcie dnia rosły o ponad 1% (niestety z niewielkim obrotem), a skończyły notowania 0,6% spadkiem. Najślabszym walorem w WIG20 był Orange, ale dzisiejszy 2,8% spadek telekomu częściowo można tłumaczyć wczorajszą ponadprzeciętną siłą na spadkowej sesji. Na szerokim rynku podobnie jak w gronie największych spółek dominował kolor czerwony. mWIG40 spadł o 0,3% a WIG250 o 0,7%. Podsumowując notowania można odnieść wrażenie, że problemem naszego rynku jest teraz słaby popyt, a nie silniejsza podaż. Przy takim prowadzeniu korekty za kilka-kilkanaście sesji z łatwością będziemy mogli powrócić do trendu wzrostowego. Jutro spodziewałbym się próby kontraktacji popytu, ale korekta moim zdaniem jeszcze się nie skończyła i stosunek zysku do ryzyka w krótkim terminie pozostaje mało korzystny dla byków.

Piotr Kaczmarek, CFA

Komentarz przed sesją:

Korekta w Warszawie wbrew pozostałym rynkom

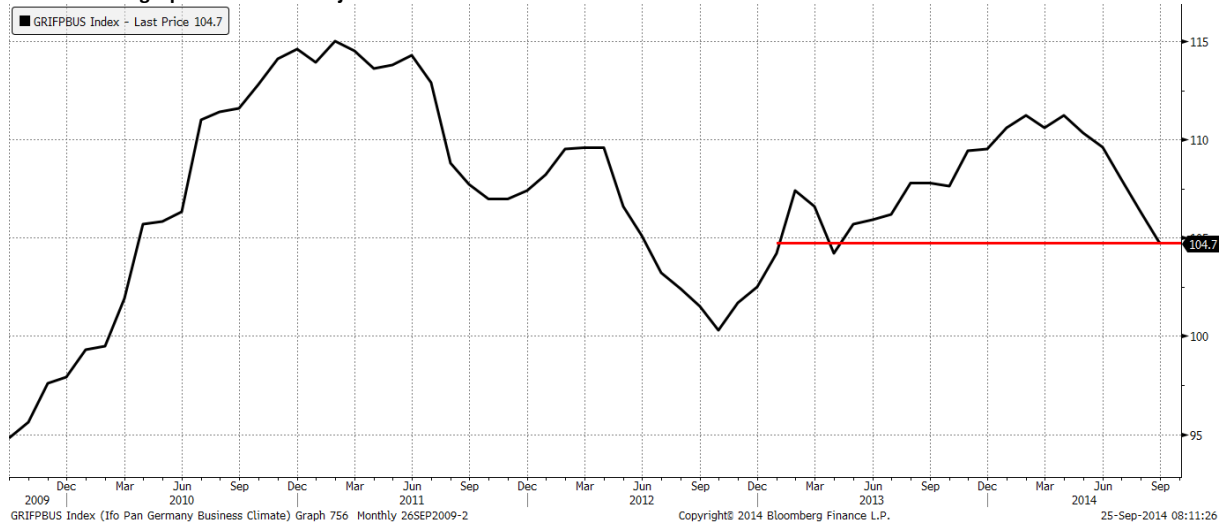
Wczorajsza sesja stanowiła korektę na warszawskim parkiecie. Blue chipy straciły 0,4%, kończąc notowania w okolicach 2475,1 pkt. Pod kreską znalazły się również indeksy mniejszych spółek. WIG50 stracił na zamknięciu 0,3%, a WIG250 spadł o 0,7%. Przełożyło się to na indeks szerokiego rynku, który znalazł się o 0,4% pod kreską. Dużo lepiej poradziły sobie zagraniczne rynki. DAX zyskał 0,7%, a londyński FTSE o 0,5%. Z pozytywnego trendu wyłamał się jedynie węgierski BUX, który spadł o 0,9%. Wzrosty odnotowały też rynki globalne. Nikkei zyskał 1,2% (rosną także kontrakty na japoński indeks (ok. 1,4%). Na plusie sesję zakończyli też inwestorzy w USA. S&P500 wzrósł o 0,8%, a Nasdaq o 1%. Na plusie znalazł się również indeks Russell 2000, który jest odpowiednikiem indeksu małych i średnich spółek na GPW (wzrósł o 0,9%). Tracą natomiast kontrakty na amerykańskie indeksy (po ok. 0,1%). Dzisiejszy kalendarz makro będzie dosyć ubogi. Niemniej dla rynków istotne może być poranne wystąpienie Mario Draghi'ego (ok. godz. 9:00), a nieco później zostanie upubliczniony raport o podaży pieniądza, zwany powszechnie koszmarem Draghi'ego. Z USA dotrą do nas natomiast informacje nt. zamówień na dobra trwałego użytku, liczba wniosków dla bezrobotnych oraz wstępny odczyt PMI dla sektora usług. Spodziewam się, że początek notowań będzie neutralny, jednak słowa szefa EBC będą miały duży impact na europejskie rynki. Najbliższego wsparcia możemy się dopatrywać w okolicach 2450 pkt.

Adrian Górniak

WYKRES DNIA

Indeks IFO spada 5 miesiąc z rzędu i jest najniższy od kwietnia 2013.

Indeks IFO dla gospodarki niemieckiej



Źródło: Dom Maklerski BDM S.A., Bloomberg

INFORMACJE ZE SPÓŁEK

Polimex	Polimex chce zakończyć restrukturyzację operacyjną jeszcze w tym roku, tak by cały jej ciężar obciążył wyniki za 2014 r. Odpisy mają być złagodzone wpływami ze sprzedaży zbędnych nieruchomości i spółek. Biznesplan spółki zakłada osiągnięcie EBITDA na poziomie dodatnim do końca 2015 r. - powiedział "Rz" Maciej Stańczuk, p.o. prezesa Polimexu. – Rzeczpospolita
Work Service	Work Service planuje emisję do 5,9 mln akcji serii S w trybie subskrypcji prywatnej. Emisja zostanie skierowana do inwestorów, którzy zostaną wybrani przez zarząd do udziału w procesie book building. O emisji zdecyduje NWZA zwołane na 20 października.
Kęty	Spółka podała wstępne prognoza za 3Q'14. Przychody wyniosły 480-490 mln PLN, EBITDA 102-105 mln PLN (vs 77,5 mln PLN w 3Q'13) a zysk netto 62-65 mln PLN. <i>BDM: Wyniki są bardzo dobre, czego można było już oczekiwać po lipcu (wtedy spółka miała 34,7 mln PLN EBITDA). Po 1-3Q'14 spółka ma 251-254 mln PLN EBITDA. Roczna prognoza to 305 mln PLN a w 4Q'13 Kęty wypracowały 50,3 mln PLN EBITDA. Realne wydaje się więc przekroczenie prognozy. Dla przypomnienia zakładana na 2015 w strategii EBITDA ma sięgnąć 325 mln PLN. Na początku przyszłego roku opublikowana powinna być nowa strategia. Spodziewamy się, że zarząd zaprezentuje kolejny ambitny cykl inwestycyjny, ze względu na praktycznie pełne wykorzystanie obecnych mocy produkcyjnych.</i>
Izo-Blok	Notowana na NewConnect spółka Izo-Blok planuje debiut na głównym rynku jeszcze w 2014 roku. Prospekt ma trafić do KNF w najbliższych dniach. Grupa uruchamia obecnie trzecią fabrykę, co ma pozwolić na wzrost wyników w tym i przyszłym roku - poinformował Przemysław Skrzydlak, prezes spółki.
Polwax	Polwax przydzielił wszystkie 3,8 mln akcji w ramach oferty publicznej - podała spółka w komunikacie. Średnia stopa redukcji złożonych zapisów w transzy inwestorów indywidualnych wyniosła 57,86%. Cena akcji oferowanych wyniosła 15 PLN.
PKN Orlen	Igor Ostachowicz został powołany na członka zarządu ds. korporacyjnych i komunikacji PKN Orlen - podała spółka w komunikacie. Igor Ostachowicz od 2007 roku pełnił funkcję Podsekretarza Stanu, a od roku 2010 Sekretarza Stanu w Kancelarii Prezesa Rady Ministrów odpowiedzialnego za komunikację społeczną. Wcześniej, był dyrektorem departamentu marketingu w PGE, a także doradcą ministra w Ministerstwie Rozwoju Regionalnego.
Asseco CE	Asseco Central Europe (Asseco CE) przygląda się obecnie dwóm spółkom pod kątem akwizycji: jednej niemieckiej i jednej słowackiej. Firmy te mają po około 12-15 mln EUR przychodów. Niewykluczone, że jedna transakcja może się odbyć przed końcem roku - poinformował PAP prezes Asseco CE Jozef Klein.

Źródło: Dom Maklerski BDM S.A., spółki, PAP

INDEKSY I WSKAŹNIKI

indekсы giełdowe								pozostałe wskaźniki							
indeks/ticker	data	kurs	zmiana				indeks/ticker	data	kurs	zmiana					
			1D	1M	3M	6M				1D	1M	3M	6M		
Świat								surowce							
MSCI AC World	2014-09-24	422,0	0,4%	-0,9%	-0,3%	6,8%	Miedź	LME 3M	2014-09-24	6 720,0	0,0%	-5,0%	-2,4%	3,8%	
MSCI World	2014-09-24	1 716,2	0,4%	-0,5%	-0,3%	6,3%	Ropa	WTI Crude	2014-09-24	92,8	1,4%	-0,1%	-10,6%	-1,5%	
MSCI EM	2014-09-24	1 032,8	0,2%	-4,2%	-0,2%	10,7%	Złoto	Spot \$/oz	2014-09-24	1 218,0	-0,3%	-4,7%	-7,8%	-7,1%	
MSCI BRIC	2014-09-24	284,4	0,7%	-4,4%	1,2%	14,4%	Aluminium	LME 3M	2014-09-24	1 966,0	-0,5%	-4,7%	3,7%	13,6%	
Europa Środkowa, Wschodnia i Południowa								obligacje i rynek pieniężny							
Polska	WIG	2014-09-24	54 615,8	-0,4%	4,4%	2,9%	7,7%	Polska	5yr yield	2014-09-24	2,287	-4,2%	-11,3%	-23,8%	-40,2%
Polska	WIG20	2014-09-24	2 485,3	-0,4%	3,3%	3,1%	9,1%	Polska	10yr yield	2014-09-24	2,945	-3,7%	-4,8%	-14,0%	-30,9%
Polska	mWIG40	2014-09-24	3 631,1	-0,3%	6,6%	5,0%	9,7%	Polska	WIBOR 3M	2014-09-24	2,280	-0,9%	-10,2%	-11,6%	-12,6%
Polska	sWIG80	2014-09-24	12 660,6	-0,5%	7,9%	-1,4%	-4,1%	Polska	WIBOR 6M	2014-09-24	2,270	-0,9%	-11,0%	-12,7%	-14,0%
Węgry	BUX	2014-09-24	18 257,1	-0,9%	1,6%	-4,9%	7,5%	USA	10yr yield	2014-09-24	2,564	1,4%	7,6%	0,2%	-6,7%
Czechy	PX	2014-09-24	983,1	-0,6%	-0,9%	-2,6%	2,1%	Niemcy	10yr yield	2014-09-24	1,004	-0,9%	5,9%	-20,4%	-36,3%
Bulgaria	Sofix	2014-09-24	544,3	0,0%	-1,7%	-0,8%	-5,9%	Japonia	10yr yield	2014-09-24	0,528	-2,6%	3,3%	-8,0%	-13,6%
Rosja	Micex	2014-09-24	1 441,8	0,9%	-0,3%	-2,5%	15,2%	Hiszpania	10yr yield	2014-09-24	2,150	-2,3%	-4,9%	-18,6%	-35,4%
Rosja	RTS (USD)	2014-09-24	1 189,2	1,9%	-5,6%	-14,1%	9,0%	Irlandia	10yr yield						
Rumunia	BET	2014-09-24	7 205,4	-0,3%	2,0%	5,5%	18,7%	Portugalia	10yr yield	2014-09-24	3,164	-0,6%	4,2%	-8,5%	-24,7%
Turcja	ISE 100	2014-09-24	76 668,9	-1,9%	-4,7%	-4,7%	20,4%	Włochy	10yr yield	2014-09-24	1,956	1,1%	-8,1%	-19,4%	-31,8%
Europa Zachodnia								kursy walut							
	Euro Stoxx 50	2014-09-24	3 205,9	1,2%	4,9%	-0,9%	9,2%	EUR/PLN	2014-09-24	4,170	-0,1%	-0,3%	0,7%	-0,4%	
W. Brytania	FTSE 100	2014-09-24	6 676,1	0,5%	-0,9%	-0,2%	5,0%	USD/PLN	2014-09-24	3,261	0,4%	2,9%	7,4%	7,7%	
Francja	CAC40	2014-09-24	4 359,4	1,2%	3,9%	-2,1%	5,8%	CHF/PLN	2014-09-24	3,452	-0,2%	-0,4%	1,3%	0,6%	
Niemcy	DAX	2014-09-24	9 595,0	0,7%	3,5%	-2,8%	5,1%	EUR/USD	2014-09-24	1,279	-0,5%	-3,1%	-6,2%	-7,5%	
Hiszpania	IBEX 35	2014-09-24	10 801,8	0,5%	3,4%	-1,2%	12,5%	USD/JPY	2014-09-24	108,880	-0,1%	4,7%	7,0%	6,5%	
Holandia	AEX	2014-09-24	418,8	0,6%	4,2%	1,9%	10,9%								
Szwecja	OMX 30	2014-09-24	1 405,3	0,4%	2,1%	0,8%	8,6%								
Austria	ATX	2014-09-24	2 239,5	0,0%	-2,6%	-10,8%	-5,8%								
Ameryka Północna i Południowa															
USA	DIJA	2014-09-24	17 055,9	0,9%	1,4%	2,9%	7,0%								
USA	S&P500	2014-09-24	1 982,8	0,8%	0,7%	3,0%	8,7%								
USA	Nasdaq Comp	2014-09-24	4 508,7	1,0%	0,4%	5,0%	8,4%								
Kanada	S&P/TSX	2014-09-24	15 125,7	0,0%	-2,4%	1,8%	7,4%								
Meksyk	IPC	2014-09-24	45 015,2	0,2%	-0,6%	5,5%	14,0%								
Brazylia	BOVESPA	2014-09-24	56 540,5	0,5%	-2,7%	4,7%	18,4%								
Argentyna	MERVAL	2014-09-24	12 058,0	1,7%	33,7%	55,4%	103,4%								
Azja i Australia															
Japonia	NIKKEI 225	2014-09-24	16 167,5	-0,2%	4,1%	5,3%	12,7%								
Hong Kong	Hang Seng	2014-09-24	23 921,6	0,4%	-4,3%	5,8%	13,1%								
Chiny	Shanghai Comp	2014-09-24	2 343,6	1,5%	4,8%	17,5%	17,2%								
Indie	BSE30	2014-09-24	26 744,7	-0,1%	1,3%	6,0%	22,8%								
Indonezja	JKSE	2014-09-24	5 174,0	-0,3%	-0,5%	6,8%	11,5%								
Izrael	TA 25	2014-09-23	1 452,2	0,3%	5,6%	3,7%	4,6%								
Korea	Kospi	2014-09-25	2 035,6	0,3%	-1,0%	2,1%	4,7%								
Australia	S&P/ASX 200	2014-09-24	5 375,8	-0,7%	-3,4%	1,1%	3,7%								

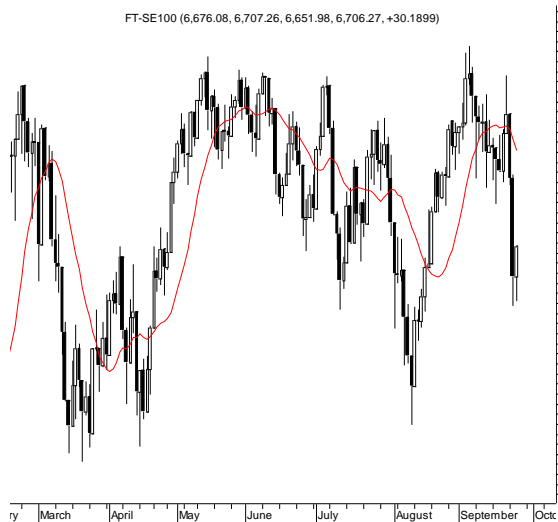
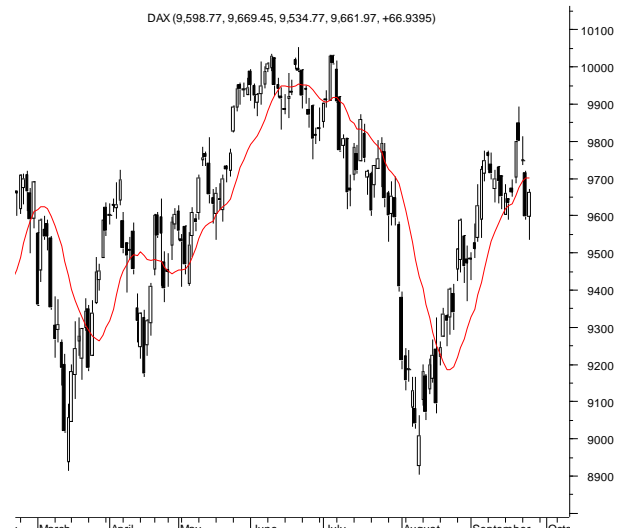
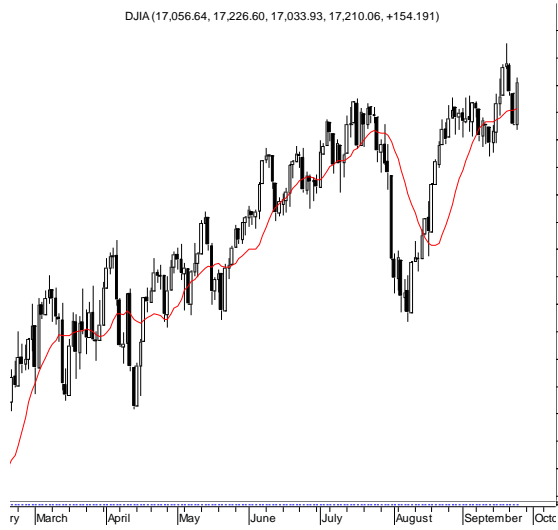
Źródło: Bloomberg

Wydział Analiz i Informacji Dom Maklerski BDM S.A.

ul. 3-go Maja 23, 40-096 Katowice, Tel.: 032 208 14 12, analizy@bdm.com.pl

Opracowanie ma charakter czysto informacyjny i zostało opracowane na podstawie informacji uznanych przez autorów za wiarygodne. Zawarte w nim komentarze są subiektywnymi poglądami autorów. Opracowanie i zawarte w nim komentarze nie są podstawą żadnej rekomendacji kupna bądź sprzedaży w rozumieniu obowiązującego prawa i nie powinny być tak interpretowane. Publikowanie w prasie lub w Internecie całości lub części opracowania wymaga zgody sporządzających raport.

RYNKI ZAGRANICZNE



Wydział Analiz i Informacji Dom Maklerski BDM S.A.

ul. 3-go Maja 23, 40-096 Katowice, Tel.: 032 208 14 12, analizy@bdm.com.pl

Opracowanie ma charakter czysto informacyjny i zostało opracowane na podstawie informacji uznanych przez autorów za wiarygodne. Zawarte w nim komentarze są subiektywnymi poglądami autorów. Opracowanie i zawarte w nim komentarze nie są podstawą żadnej rekomendacji kupna bądź sprzedaży w rozumieniu obowiązującego prawa i nie powinny być tak interpretowane. Publikowanie w prasie lub w Internecie całości lub części opracowania wymaga zgody sporządzających raport.