

**KONTRAKTY TERMINOWE NA WIG20**

**Wyniki sesji: wtorek, 23 września 2014**

	Wartość
Kurs otwarcia	2 532
Kurs zamknięcia	2 498
Kurs min.	2 498
Kurs max.	2 536
Wolumen obrotu	18 863

**System:**

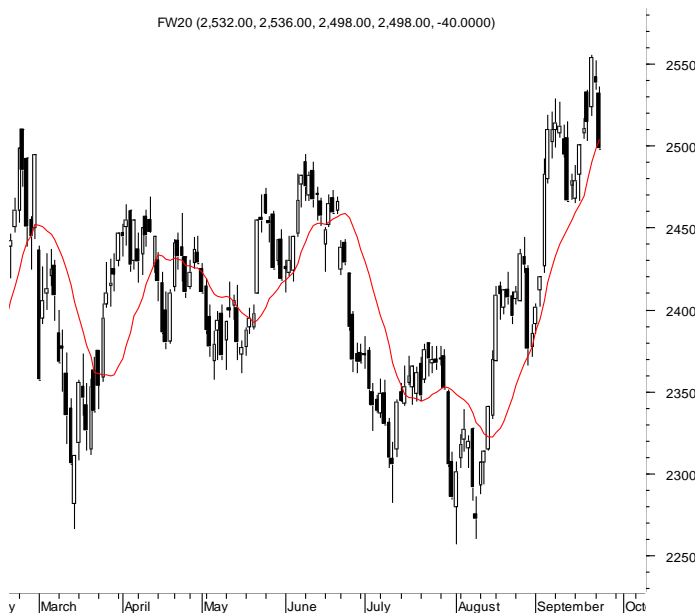
Aktualna pozycja – krótka, sygnał otwarcia długiej- 2501

Ostatnia zmiana sygnału z długiej na krótką- 2497

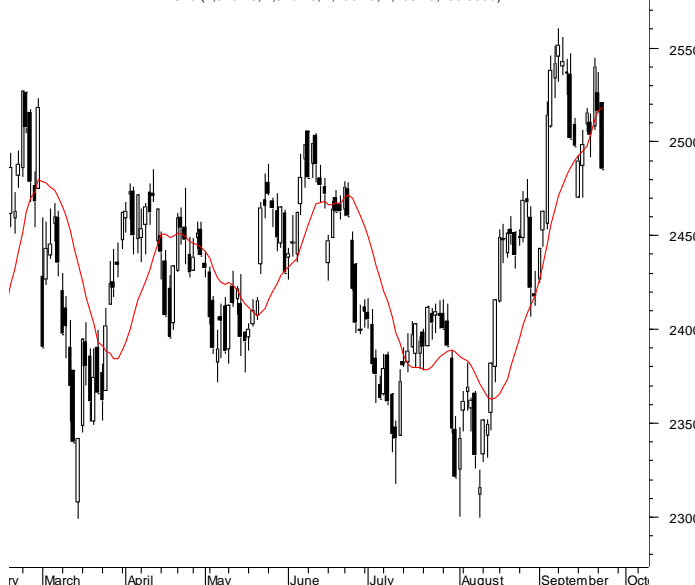
Najbliższe poziomy oporu: 2510 2550 2600 2636

Najbliższe poziomy wsparcia: 2466 2444 2380 2300

FW20 (2,532.00, 2,536.00, 2,498.00, 2,498.00, -40.0000)



WIG20 (2,520.76, 2,520.76, 2,485.29, 2,485.29, -30.5000)



**Techniczne zagrożenie**

Wtorek skomplikował sytuację techniczną na FW20. Kontrakt stracił aż 1,6% i zakończył tuż poniżej 2500 pkt. W tym wypadku złamanie linii trendu wzrostowego od sierpnia i zejście poniżej 62% zniesienia ostatniego ruchu oznacza prawdopodobny test 2466 pkt. Poziom ten kilka sesji temu był broniony aż 4-krotnie. Tym razem może być ciężiej, aczkolwiek warto się temu przyglądać. Sam handel we wtorek odbywał się po czerwonej stronie rynku od początku do końca. Rozpoczęliśmy od korekty amerykańskich futures czy słabych danych PMI z niemieckiej gospodarki (50,3 pkt vs 51,2 pkt oczek.), a każda kolejna godzina przynosiła coraz większa przecenę. Na rynkach zagranicznych również dominowała podaż. DAX stracił 1,6% i jest na dołku z połowy września. Za oceanem S&P500 potaniał o 0,6% zbliżając się do analogicznego pułapu (bronione okolice 1980 pkt). Przejście tego wsparcia oznacza realizację ok. 40-punktowej formacji „M”. Generalnie lepiej prezentowały się indeksy bliżej Rosji. Co prawda mimo rozejmu strony dalej ostrzeliwiają swoje pozycje, ale przynajmniej temat ten nie absorbuje już rynków, a atrakcyjna wycena zachęca do podjęcia ryzyka. Trochę niedoszacowany w tym przypadku wydaje się wpływ sankcji gospodarczych. Jak jest on duży dla każdej ze stron widać na przykładzie rozczarowujących danych z niemieckiej gospodarki.

Krystian Brymora

RYNEK AKCJI

Wyniki sesji: wtorek, 23 września 2014

Spółka	Cena [PLN]	Mkt Cap [mln PLN]	zmiana %				zmiana % względem WIG30			
			dzienna	1M	3M	6M	dzienna	1M	3M	6M
ALIOR BANK	86,70	6 064	-0,3%	11,2%	3,5%	0,2%	1,0%	8,6%	2,0%	-6,2%
ASSECOPOL	44,29	3 676	0,3%	2,3%	6,2%	-5,8%	1,6%	-0,2%	4,7%	-12,2%
BANK HANDLOWY	119,50	15 614	-1,2%	3,9%	0,5%	14,1%	0,0%	1,4%	-1,0%	7,7%
BOGDANKA	110,50	3 759	-2,6%	-3,5%	-10,3%	-9,5%	-1,3%	-6,1%	-11,8%	-16,0%
BORYSZEW	6,99	1 538	0,1%	12,0%	31,6%	48,7%	1,4%	9,5%	30,1%	42,3%
BZ WBK	403,00	39 992	0,1%	10,6%	8,9%	-0,7%	1,4%	8,1%	7,4%	-7,2%
CCC	135,00	5 184	-1,1%	16,6%	17,5%	5,2%	0,2%	14,1%	16,0%	-1,2%
CYFROWY POLSAT	26,84	17 165	-2,9%	9,5%	22,7%	28,4%	-1,7%	6,9%	21,2%	22,0%
ENEA	15,82	6 984	-2,9%	-1,1%	-2,5%	5,7%	-1,7%	-3,6%	-4,0%	-0,7%
EUROCASH	32,15	4 455	-0,8%	-7,6%	-23,1%	-17,6%	0,5%	-10,1%	-24,6%	-24,0%
GRUPA AZOTY	64,59	6 407	-5,0%	-13,3%	-16,1%	9,2%	-3,8%	-15,8%	-17,6%	2,7%
GTC	5,71	2 006	-0,9%	-9,4%	-29,9%	-18,4%	0,4%	-11,9%	-31,4%	-24,9%
ING BSK	148,50	19 320	-0,7%	10,8%	11,3%	10,8%	0,6%	8,3%	9,8%	4,4%
JSW	31,01	3 641	-3,1%	-2,8%	-37,2%	-28,5%	-1,9%	-5,3%	-38,7%	-35,0%
KERNEL	25,45	2 028	-0,1%	-7,5%	-26,2%	-9,8%	1,2%	-10,0%	-27,7%	-16,2%
KGHM	128,00	25 600	1,6%	-5,3%	2,6%	26,2%	2,8%	-7,8%	1,1%	19,7%
LOTOS	28,75	3 734	-3,2%	-2,7%	-24,8%	-20,6%	-2,0%	-5,2%	-26,3%	-27,0%
LPP	9 746,00	17 846	0,0%	18,1%	16,1%	11,3%	1,2%	15,6%	14,6%	4,8%
mBANK	498,95	21 059	-4,0%	10,4%	-2,9%	-2,6%	-2,8%	7,9%	-4,4%	-9,1%
NETIA	5,60	1 948	-1,8%	-0,9%	7,9%	10,5%	-0,5%	-3,4%	6,4%	4,0%
ORANGE POLSKA	11,86	15 565	1,4%	8,9%	19,0%	13,9%	2,6%	6,4%	17,4%	7,5%
PEKAO	189,60	49 764	-1,2%	3,1%	7,1%	3,3%	0,1%	0,6%	5,6%	-3,2%
PGE	21,20	39 639	-3,2%	-4,9%	-2,8%	15,2%	-2,0%	-7,5%	-4,3%	8,8%
PGNIG	5,23	30 857	0,6%	7,0%	0,6%	25,4%	1,8%	4,4%	-0,9%	19,0%
PKNORLEN	42,06	17 989	-2,2%	6,9%	-0,3%	3,6%	-0,9%	4,4%	-1,8%	-2,8%
PKOBP	38,33	47 913	-2,8%	-1,2%	-2,7%	-6,0%	-1,5%	-3,7%	-4,2%	-12,4%
PZU	471,00	40 672	-1,1%	0,1%	4,0%	15,0%	0,2%	-2,4%	2,5%	8,6%
SYNTHOS	4,64	6 140	-0,2%	-1,3%	2,4%	-8,1%	1,0%	-3,8%	0,9%	-14,6%
TAURON	5,26	9 218	-1,7%	0,6%	-6,2%	1,5%	-0,4%	-1,9%	-7,7%	-4,9%
TVN	15,85	5 545	-0,3%	12,3%	2,9%	1,0%	0,9%	9,8%	1,3%	-5,4%

## KOMENTARZE

### Komentarz po sesji:

#### Czerwony wtorek na GPW

Dzisiejsze notowania w Europie zdominowane były przez kolor czerwony. Pretekstem do wyprzedaży był wczorajszy spadek w USA oraz poranne informacje o rozpoczęciu nalotów na islamskich ekstremistów w Syrii przez USA. WIG20 zachował się dziś podobnie jak otoczenie i stracił na wartości 1,2%, dużo ciekawiej działo się jednak na jego poszczególnych komponentach. Słabo spisywały się banki, na które wpływał negatywnie ponad 10% spadek akcji Raiffeisen Banku w Austrii po publikacji przez spółkę ostrzeżenia o istotnym pogorszeniu wyników (ekspozycja na Ukrainę) w tym roku. Mocny spadek o 3,2% zanotowały walory PGE, na co wpływają informacje o zbliżającym się proteście górników, którzy żądają połączenia sektora górniczego z branżą energetyczną. Inwestorzy wiedzą, że nowy rząd łatwo może sobie „kupić spokój” łącząc te dwie branże, niestety na pewno z krótkoterminowym negatywnym wpływem na notowane na GPW spółki. Z drugiej strony dużą siłą wykazał się KGHM, który przy 147 milionach obrotu zyskał na wartości 1,5%, co jest rewelacyjnym rezultatem na tle rynku. W przeciwieństwie do zeszłego tygodnia, gdy od ceny 125 zł akcje odbiły szybko i bez wolumenu, tym razem przy tym wsparciu pojawiły się duże przetrasowania. W związku z tym technicznie można mówić o przejęciu inicjatywy przez popyt i byki będą tu pod kontrolą póki utrzymujemy się powyżej 125 zł. Odwrót od ryzyka był dziś najmocniej widoczny wśród średnich spółek, gdzie bardzo wysokie wykupienie zaprasza do dużo większej korekty niż w przypadku blue chips. Wzrost zmienności zarówno globalnie, jak i na GPW nie służy moim zdaniem bykom i krótkoterminowy bilans szans i ryzyk na warszawskim parkiecie wydaje się być mało atrakcyjny. Szanse popytu będą ciekawsze jeśli rynek będzie kontynuował przecenę, lub gdy po prostu spadnie zmienność..

Piotr Kaczmarek

### Komentarz przed sesją:

#### Byki w odwrocie

Wczorajsza sesja upłynęła pod zdecydowane dyktando strony podażowej, co w dużej mierze było uzasadnione wczorajszymi wynikami indeksów PMI dla usług i przemysłu Niemiec i Francji. Blue chipy straciły 1,2%, kończąc notowania w okolicach 2485,3 pkt. Pod kreską znalazły się też WIG50, który spadł o 1,1%, a także WIG250, którego dotknęła 0,6%-owa obniżka. Przełożyło się to na indeks szerokiego rynku, który obniżył się o 1,2%. Na dużym minusie znalazły się także inne europejskie indeksy. DAX spadł o 1,6%, a londyński FTSE stracił nieco ponad 1,4%. Podaż przeważał również w BUX-ie, który spadł o 1,4%. Dzisiejszy kalendarz makro będzie dosyć ubogi. W nocy poznaliśmy odczyt indeksu PMI dla przemysłu w Japonii. Ok. godz. 10 powinien do nas dotrzeć również odczyt indeksu instytutu Ifo (konsensus zakłada niewielki spadek względem poprzedniego odczytu). Zza oceanu dotrą do nas informacje z rynku nieruchomości – liczba wniosków o kredyt hipoteczny oraz liczba sprzedanych nowych domów. Ciekawsze będą jutrzejsze wydarzenia, bowiem czeka nas wystąpienie Mario Draghi'ego i dane podaży pieniędzy, nazywane „koszmarem Draghi'ego”. Spodziewam się, że początek sesji może ciągle upływać pod wpływem słabych wyników z wczorajszej sesji. Dalsza część notowań będzie zapewne zależna od wyników zagranicznych rynków w ciągu dnia. Najbliższego wsparcia można się dopatrywać w przypadku blue chipów w okolicach 2450 pkt.

Adrian Górniak

## WYKRES DNIA

Notowania srebra spadły wczoraj do poziomów najniższych od ponad 4 lat.

### Srebro spot [USD/uncja]



Źródło: Dom Maklerski BDM S.A., Bloomberg

## INFORMACJE ZE SPÓŁEK

<b>GPW</b>	Nowy zarząd GPW postanowił skoncentrować się obecnie na rozwoju organicznym i obecnie nie bierze pod uwagę aliansu kapitałowego z Wiedniem, choć jak dodano w przyszłości nie wyklucza powrotu do takich rozmów.
<b>Robyg</b>	<p>Robyg wprowadza do sprzedaży nową warszawską inwestycję Modern Żoliborz Residence, w ramach której powstanie około 140 lokali. Rozpoczęcie budowy inwestycji planowane jest na 1Q'15, a zakończenie na 3Q'16.</p> <p>Robyg podtrzymuje, że w 2014 roku znajdzie klientów na ok. 2.000 mieszkań, w tym ok. 900 w Gdańsku. Chociaż w samym 3Q'14 grupa rozpozna w wynikach dużo mniej lokali niż w 1Q i 2Q'14, to w całym okresie 2H'14 liczba przekazania powinna być podobna do pierwszego półrocza (883 lokale).</p>
<b>Orange</b>	Orange Polska zakończył modernizację sieci komórkowej i obecnie zasięg operatora wynosi 98% populacji, a w najbliższych tygodniach ma wzrosnąć do 99%.
<b>ZM Mysław</b>	<p>ZM Mysław zdecydował o podwyższeniu kapitału zakładowego w ramach kapitału docelowego przez emisję do 5.200.000 akcji serii F z wyłączeniem prawa poboru. Maksymalna cena emisyjna akcji została ustalona na poziomie 3,50 zł PLN. ZM Mysław, notowany na rynku NewConnect, planuje przejście na rynek główny GPW i we wrześniu złoży w KNF prospekt emisyjny. Zakładane wpływy z emisji wynieść mogą do 18 mln PLN.</p> <p>W 2013 r. przychody Mysława wyniosły 120 mln zł, a EBITDA 6 mln zł. W pierwszym półroczu 2014 r. obroty wyniosły 49,8 mln zł, a zysk netto 2,7 mln zł</p>

Źródło: Dom Maklerski BDM S.A., spółki, PAP

INDEKSY I WSKAŹNIKI

indeksy giełdowe								pozostałe wskaźniki							
indeks/ticker	data	kurs	zmiana				indeks/ticker	data	kurs	zmiana					
			1D	1M	3M	6M				1D	1M	3M	6M		
<b>świat</b>								<b>surowce</b>							
MSCI AC World	2014-09-23	424,6	-0,6%	-1,3%	-1,0%	6,0%	Miedź	LME 3M	2014-09-23	6 720,5	-1,7%	-5,0%	-2,4%	3,7%	
MSCI World	2014-09-23	1 726,5	-0,6%	-1,0%	-1,2%	5,4%	Ropa	WTI Crude	2014-09-23	91,6	0,8%	-1,7%	-11,5%	-2,9%	
MSCI EM	2014-09-23	1 040,3	-0,7%	-4,4%	0,1%	11,5%	Złoto	Spot \$/oz	2014-09-23	1 221,4	0,3%	-4,5%	-7,4%	-6,8%	
MSCI BRIC	2014-09-23	286,5	-0,7%	-5,1%	1,3%	15,2%	Aluminium	LME 3M	2014-09-23	1 976,0	0,0%	-4,2%	4,6%	14,7%	
<b>Europa Środkowa, Wschodnia i Południowa</b>								<b>obligacje i rynek pieniężny</b>							
Polska	WIG	2014-09-23	55 271,2	-1,2%	4,7%	2,9%	8,0%	Polska	5yr yield	2014-09-23	2,387	0,7%	-9,9%	-21,4%	-37,2%
Polska	WIG20	2014-09-23	2 515,8	-1,2%	3,8%	3,0%	9,4%	Polska	10yr yield	2014-09-23	3,059	-1,0%	-3,0%	-12,3%	-28,1%
Polska	mWIG40	2014-09-23	3 685,2	-1,5%	6,9%	5,0%	9,7%	Polska	WIBOR 3M	2014-09-23	2,300	-0,9%	-9,4%	-10,9%	-11,9%
Polska	sWIG80	2014-09-23	12 716,8	-0,4%	8,4%	-1,3%	-3,5%	Polska	WIBOR 6M	2014-09-23	2,290	-0,9%	-10,2%	-11,9%	-13,3%
Węgry	BUX	2014-09-23	18 522,8	-1,4%	2,6%	-4,3%	8,9%	USA	10yr yield	2014-09-23	2,528	-1,4%	5,2%	-2,0%	-7,4%
Czechy	PX	2014-09-23	994,0	-1,1%	-0,3%	-3,3%	2,6%	Niemcy	10yr yield	2014-09-23	1,013	0,3%	3,2%	-23,3%	-35,8%
Bułgaria	Sofix	2014-09-23	547,3	-0,6%	-1,7%	-1,2%	-5,3%	Japonia	10yr yield	2014-09-23	0,542	0,0%	6,3%	-6,9%	-12,0%
Rosja	Micex	2014-09-23	1 429,5	1,2%	-1,2%	-1,3%	13,4%	Hiszpania	10yr yield	2014-09-23	2,201	-0,4%	-7,6%	-17,1%	-34,3%
Rosja	RTS (USD)	2014-09-23	1 167,3	1,4%	-7,4%	-12,5%	6,6%	Irlandia	10yr yield						
Rumunia	BET	2014-09-23	7 205,4	-0,4%	2,4%	6,6%	19,6%	Portugalia	10yr yield	2014-09-23	3,184	0,3%	-1,6%	-8,0%	-24,4%
Turcja	ISE 100	2014-09-23	76 668,9	-0,3%	-2,8%	-3,3%	21,1%	Włochy	10yr yield	2014-09-23	1,934	0,3%	-9,2%	-21,0%	-32,7%
<b>Europa Zachodnia</b>								<b>kursy walut</b>							
	Euro Stoxx 50	2014-09-23	3 257,5	-1,5%	3,6%	-2,0%	6,5%	EUR/PLN	2014-09-23	4,175	-0,1%	-0,2%	0,5%	-0,6%	
W. Brytania	FTSE 100	2014-09-23	6 773,6	-1,4%	-1,4%	-0,9%	3,9%	USD/PLN	2014-09-23	3,250	-0,2%	2,5%	6,3%	7,3%	
Francja	CAC40	2014-09-23	4 442,6	-1,7%	2,7%	-3,3%	3,2%	CHF/PLN	2014-09-23	3,457	-0,1%	-0,2%	1,3%	0,3%	
Niemcy	DAX	2014-09-23	9 749,5	-1,6%	2,7%	-3,3%	2,7%	EUR/USD	2014-09-23	1,285	0,1%	-2,7%	-5,4%	-7,4%	
Hiszpania	IBEX 35	2014-09-23	10 947,9	-1,3%	2,9%	-1,9%	10,4%	USD/JPY	2014-09-23	108,940	0,0%	4,8%	6,7%	6,6%	
Holandia	AEX	2014-09-23	422,1	-0,8%	3,5%	1,3%	9,3%								
Szwecja	OMX 30	2014-09-23	1 418,3	-0,9%	1,6%	0,7%	6,9%								
Austria	ATX	2014-09-23	2 291,7	-2,3%	-2,6%	-11,2%	-7,3%								
<b>Ameryka Północna i Południowa</b>															
USA	DJIA	2014-09-23	17 172,7	-0,7%	0,5%	1,3%	5,8%								
USA	S&P500	2014-09-23	1 994,3	-0,6%	-0,1%	1,5%	7,3%								
USA	Nasdaq Comp	2014-09-23	4 527,7	-0,4%	-0,6%	3,5%	6,1%								
Kanada	S&P/TSX	2014-09-23	15 129,0	0,0%	-2,4%	0,8%	7,0%								
Meksyk	IPC	2014-09-23	45 302,0	-0,6%	-0,8%	5,2%	13,1%								
Brazylia	BOVESPA	2014-09-23	56 818,1	-0,5%	-3,2%	4,3%	19,3%								
Argentyna	MERVAL	2014-09-23	12 118,9	-0,5%	31,5%	51,5%	100,1%								
<b>Azja i Australia</b>															
Japonia	NIKKEI 225	2014-09-24	16 205,9	-0,7%	4,4%	5,7%	15,0%								
Hong Kong	Hang Seng	2014-09-23	23 837,1	-0,5%	-4,7%	5,8%	14,8%								
Chiny	Shanghai Comp	2014-09-23	2 309,7	0,9%	3,2%	16,4%	16,5%								
Indie	BSE30	2014-09-23	26 775,7	-1,6%	1,4%	7,6%	24,6%								
Indonezja	JKSE	2014-09-23	5 188,1	-0,6%	-0,2%	7,5%	12,3%								
Izrael	TA 25	2014-09-23	1 452,2	0,3%	5,6%	3,7%	4,6%								
Korea	Kospi	2014-09-24	2 028,9	-0,5%	-1,4%	2,8%	4,9%								
Australia	S&P/ASX 200	2014-09-24	5 415,7	1,0%	-2,7%	1,5%	4,7%								

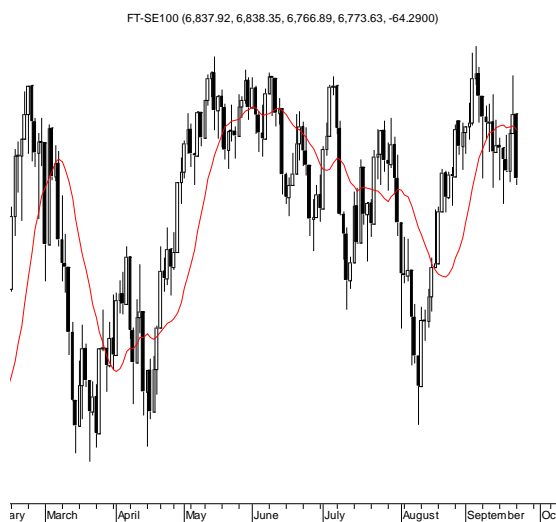
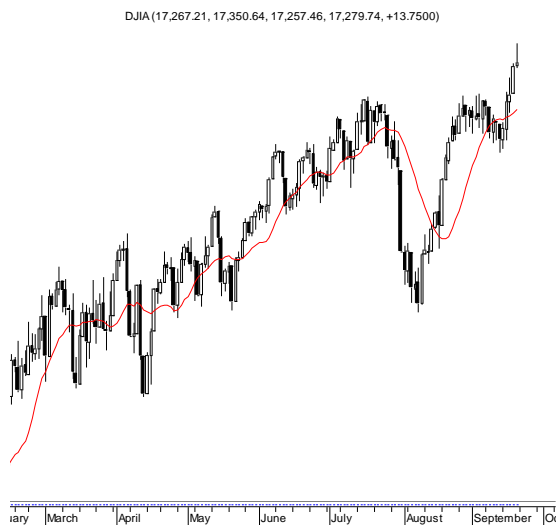
Źródło: Bloomberg

Wydział Analiz i Informacji Dom Maklerski BDM S.A.

ul. 3-go Maja 23, 40-096 Katowice, Tel.: 032 208 14 12, analizy@bdm.com.pl

Opracowanie ma charakter czysto informacyjny i zostało opracowane na podstawie informacji uznanych przez autorów za wiarygodne. Zawarte w nim komentarze są subiektywnymi poglądami autorów. Opracowanie i zawarte w nim komentarze nie są podstawą żadnej rekomendacji kupna bądź sprzedaży w rozumieniu obowiązującego prawa i nie powinny być tak interpretowane. Publikowanie w prasie lub w Internecie całości lub części opracowania wymaga zgody sporządzających raport.

**RYNKI ZAGRANICZNE**



**Wydział Analiz i Informacji Dom Maklerski BDM S.A.**

ul. 3-go Maja 23, 40-096 Katowice, Tel.: 032 208 14 12, analizy@bdm.com.pl

Opracowanie ma charakter czysto informacyjny i zostało opracowane na podstawie informacji uznanych przez autorów za wiarygodne. Zawarte w nim komentarze są subiektywnymi poglądami autorów. Opracowanie i zawarte w nim komentarze nie są podstawą żadnej rekomendacji kupna bądź sprzedaży w rozumieniu obowiązującego prawa i nie powinny być tak interpretowane. Publikowanie w prasie lub w Internecie całości lub części opracowania wymaga zgody sporządzających raport.