

KONTRAKTY TERMINOWE NA WIG20

Wyniki sesji: poniedziałek, 22 września 2014

	Wartość	Zmiana		System:
Kurs otwarcia	2 542	18	0,71%	Aktualna pozycja – długa, sygnał otwarcia krótkiej- 2497
Kurs zamknięcia	2 538	-16	-0,63%	Ostatnia zmiana sygnału z krótkiej na długą- 2322
Kurs min.	2 534	16	0,64%	
Kurs max.	2 552	-3	-0,12%	
Wolumen obrotu	12 700	-20 492	-61,74%	Najbliższe poziomy oporu: 2550 2600 2636 2700
LOP	70 760	-584	-0,82%	Najbliższe poziomy wsparcia: 2529 2466 2444 2380



Mocny dolar sieje niepokój

Za nami dość spokojne, czerwone otwarcie tygodnia. Kontrakt rozpoczął od 2542 pkt i przez całą sesję oscylował wokół tego poziomu. Ostatecznie udało się zakończyć kilka punktów poniżej niego (2538 pkt.), czyli 0,6% pod kreską. Zmienność wyniosła zaledwie 18 pkt, a obroty 12,7k. Generalnie od samego początku handlu na głównych światowych parkietach dominowały korekcyjne nastroje. Szczególnie słabo prezentowały się indeksy rynków wschodzących. Umacniający się dolar (ok. 1,28 EUR) negatywnie wpływa na wycenę praktycznie wszystkich surowców. Miedź jest najtańsza od czerwca, srebro od ponad 4 lat, a złoto szura po 1200 USD/oz. Nowe minima (najniżej od 2010 roku) zaliczają tzw. sofy (pszenica, kukurydza). W średnim terminie jest to poważne ostrzeżenie dla wszystkich rynków wschodzących. Krótkoterminowo dominują byki. Poniedziałkowa sesja nic nie zmieniła w tej kwestii. Najbliższe wsparcia zlokalizowane są na 2529 pkt i ok. 2500 pkt.

Krystian Brymora

RYNEK AKCJI

Wyniki sesji: poniedziałek, 22 września 2014

Indeks	52 tygodnie		Kurs otwarcia	Kurs zamknięcia	Zmiana [%]	Kurs min.	Kurs max.	Zakres wahań	Wartość obrotów [mln PLN]
	Kurs max.	Kurs min.							
WIG20	2 625,8	2 279,6	2 525,55	2 515,79	-0,94%	2 515,79	2 536,81	21,0	520,2
WIG30	2 764,4	2 416,9	2 714,79	2 706,45	-0,86%	2 706,45	2 726,95	20,5	562,3
WIG50	3 291,1	2 811,8	3 255,70	3 237,71	-0,42%	3 237,71	3 256,50	18,8	43,1
WIG250	1 343,9	1 110,5	1 215,56	1 224,70	0,97%	1 215,56	1 225,26	9,7	33,3
WIG-PL	57 189,7	50 389,4	57 052,03	56 805,07	-0,67%	56 805,07	57 052,03	247,0	-
WIG	55 687,6	48 765,5	55 421,61	55 271,16	-0,66%	55 271,16	55 586,22	315,1	634,7

Spółka	Cena [PLN]	Mkt Cap [mln PLN]	zmiana %				zmiana % względem WIG30			
			dzienna	1M	3M	6M	dzienna	1M	3M	6M
ALIOR BANK	86,92	6 079	-0,1%	11,4%	3,5%	1,7%	0,8%	7,6%	0,9%	-6,0%
ASSECOPOL	44,15	3 664	-1,6%	2,0%	5,1%	-6,8%	-0,7%	-1,8%	2,5%	-14,5%
BANK HANDLOWY	121,00	15 810	-0,9%	5,2%	4,3%	14,7%	0,0%	1,4%	1,7%	7,0%
BOGDANKA	113,40	3 857	-0,5%	-1,0%	-7,8%	-9,3%	0,3%	-4,8%	-10,4%	-17,0%
BORYSZEW	6,98	1 536	0,0%	11,9%	30,5%	48,5%	0,9%	8,1%	27,9%	40,8%
BZ WBK	402,40	39 932	-1,2%	10,5%	6,9%	-0,2%	-0,3%	6,7%	4,3%	-7,9%
CCC	136,45	5 240	-2,3%	17,9%	21,0%	6,2%	-1,5%	14,1%	18,4%	-1,5%
CYFROWY POLSAT	27,64	17 677	-0,3%	12,7%	20,8%	31,7%	0,6%	8,9%	18,2%	24,1%
ENEA	16,30	7 196	-0,4%	1,9%	-0,5%	8,8%	0,4%	-1,9%	-3,1%	1,1%
EUROCASH	32,40	4 490	1,3%	-6,9%	-24,3%	-17,8%	2,1%	-10,7%	-26,9%	-25,5%
GRUPA AZOTY	68,00	6 745	-1,4%	-8,7%	-12,1%	17,2%	-0,6%	-12,5%	-14,7%	9,6%
GTC	5,76	2 024	-0,5%	-8,6%	-31,1%	-19,9%	0,3%	-12,4%	-33,7%	-27,6%
ING BSK	149,50	19 450	0,0%	11,6%	12,8%	14,6%	0,9%	7,8%	10,2%	6,9%
JSW	32,01	3 758	-1,1%	0,3%	-31,9%	-27,4%	-0,2%	-3,5%	-34,5%	-35,1%
KERNEL	25,47	2 030	1,9%	-7,4%	-24,4%	-11,6%	2,7%	-11,3%	-27,0%	-19,2%
KGHM	126,00	25 200	-4,3%	-6,8%	0,1%	25,4%	-3,4%	-10,6%	-2,5%	17,8%
LOTOS	29,70	3 857	1,0%	0,5%	-22,8%	-18,2%	1,9%	-3,3%	-25,4%	-25,9%
LPP	9 750,25	17 854	-1,8%	18,2%	14,7%	14,7%	-0,9%	14,4%	12,1%	7,0%
mBANK	519,95	21 946	1,5%	15,0%	0,1%	1,0%	2,4%	11,2%	-2,5%	-6,7%
NETIA	5,70	1 983	1,8%	0,9%	10,3%	10,5%	2,6%	-2,9%	7,7%	2,8%
ORANGE POLSKA	11,70	15 355	-1,6%	7,4%	13,0%	10,7%	-0,7%	3,6%	10,4%	3,0%
PEKAO	191,85	50 355	-1,5%	4,3%	7,2%	3,8%	-0,7%	0,5%	4,6%	-3,8%
PGE	21,90	40 948	0,6%	-1,8%	0,1%	18,7%	1,4%	-5,6%	-2,5%	11,0%
PGNIG	5,20	30 680	0,8%	6,3%	0,6%	23,2%	1,6%	2,5%	-2,0%	15,5%
PKNORLEN	43,00	18 391	-1,4%	9,3%	4,5%	6,5%	-0,5%	5,5%	1,9%	-1,2%
PKOBP	39,42	49 275	-1,3%	1,6%	0,9%	-4,0%	-0,5%	-2,2%	-1,7%	-11,7%
PZU	476,00	41 104	0,0%	1,2%	5,9%	16,3%	0,9%	-2,6%	3,3%	8,6%
SYNTHOS	4,65	6 153	-1,7%	-1,1%	2,0%	-7,6%	-0,8%	-4,9%	-0,6%	-15,2%
TAURON	5,35	9 376	1,7%	2,3%	-3,6%	1,9%	2,6%	-1,5%	-6,2%	-5,8%
TVN	15,90	5 562	-0,6%	12,7%	3,3%	2,2%	0,2%	8,9%	0,7%	-5,5%

KOMENTARZE

Komentarz po sesji:

KGHM hamulcowym WIG20

Nowy tydzień rozpoczęliśmy w słabszych nastrojach. Na otwarciu główny indeks tracił 0,5%. Skala przeceny nie była duża w relacji do ubiegłotygodniowych wzrostów. Niemniej byli podjęli próbę jej zniwelowania. Ostatecznie się to nie udało. Hamulcowym WIG20 był KGHM w ślad za taniejącą miedzią. Z każdą godziną straty posiadaczy akcji miedziowego giganta były coraz większe. Na zamknięciu spadki przekroczyły 4%, co spowodowało główny indeks na dzienne minima 2515,8 pkt (-0,9%). Był to relatywnie słabszy wynik spośród europejskich parkietów. Niemiecki DAX stracił 0,5%. Wśród dużych spółek czerwonemu KGHM wótowały m.in. papiery LPP i Synthosu. Z kolei po zielonej stronie rynku handel zakończyły akcje m.in. Kernel, Tauron i mBank. Technicznie WIG20 przysłonił korpus piątkowej białej świecy, jednak nie do końca. Zabrakło 10 pkt. Dopiero poniżej tego poziomu byki mogą czuć niepokój. Na rynku walutowym "stresują" się posiadacze euro. W relacji do dolara kurs wspólnej waluty niebezpiecznie dryfuje w kierunku dolców zlokalizowanych poniżej poziomu 1,28. Nowe zalecenie Goldman Sachs zakłada nawet osiągnięcie parytetu do 2017 roku. Mocny dolar z reguły ogranicza apetyt na ryzyko, szczególnie na rynkach wschodzących. Tanieją bowiem surowce będące głównym źródłem dochodów tamtejszych firm.

Krystian Brymora

Komentarz przed sesją:

PMI w centrum uwagi

Początek tygodnia przyniósł korektę na WIG20. Głównym prowodyrem spadków był KGHM (-4,3%), któremu ciężą ostatnio ceny miedzi i srebra. Ostatecznie indeks dużych spółek stracił wczoraj 0,9%, co oznaczało zamknięcie na poziomie 2515,8 pkt. Na szerokim rynku byki walczą o utrzymanie się w pobliżu szczytu na indeksie WIG (wczoraj -0,7%) - końcówka zeszłego tygodnia przyniosła wybiecie ponad maksima z listopada ubiegłego roku. Do analogicznych poziomów blue-chipom jeszcze trochę brakuje (aktualna pozostaje 3-letnie górna linia trendu bocznego; przy porównaniach WIG i WIG20 należy brać pod uwagę różnice w kwestii dywidend). Dalsze losy mogą w sporej mierze zależeć od zachowania Wall Street. Poziom 2000 pkt na S&P500 stanowi tu jak na razie magnes, który przyciąga raz od góry, raz od dołu. W Japonii dziś handlu nie było ze względu na święto. Z danych makroekonomicznych na pierwszy plan wysuwają się wrześniowe wstępne odczyty PMI ze strefy euro i Chin. Wskaźnik dla Polski pojawi dopiero w przyszłym tygodniu, dlatego warto zwrócić uwagę na Niemcy, gdzie PMI dla przemysłu w ostatnich miesiącach wypadł poniżej oczekiwań i znajdował się w trendzie spadkowym (aczkolwiek ciągle powyżej 50 pkt). Popołudniu i wieczorem warte odnotowania mogą być jeszcze wystąpienia kilku regionalnych szefów Fed. Wczoraj szef EBC, Mario Draghi, stwierdził, że bank może wprowadzić nowe działania w celu stymulacji gospodarki.

Krzysztof Pado

WYKRES DNIA

Notowania srebra spadły wczoraj do poziomów najniższych od ponad 4 lat.

Srebro spot [USD/uncja]



Źródło: Dom Maklerski BDM S.A., Bloomberg

INFORMACJE ZE SPÓŁEK

Boryszew

Celem prezesa spółki jest aby w przyszłym roku udało się osiągnąć 10% rentowności aktywów motoryzacyjnych w grupie. Jego zdaniem większy potencjał poprawy jest obecnie w segmencie plastikowym, ponieważ Maflow, producent przewodów do klimatyzacji, poprawił już wyniki i ma dobre kontrakty.

Boryszew nie wyklucza kolejnych akwizycji w segmencie motoryzacyjnym. Zamierza też składać oferty na produkcję większej liczby części w ramach pojedynczych modeli samochodów, co ma poprawić marżę kontraktów.

Prezes spółki poinformował, że Boryszew prowadzi rozmowy w sprawie sprzedaży aktywów, a jedna z transakcji może zakończyć się jeszcze w 2014 roku. Łącznie z procesu dezinwestycji grupa chce pozyskać 200-300 mln PLN, które trafią następnie na inwestycje w segmencie motoryzacji i przetwórstwa metali.

Boryszew nie planuje wypłat dywidendy w dającej się przewidzieć przyszłości, chociaż zdolność dywidendowa może osiągnąć już za około 2 lata.

Budimex

Oferta konsorcjum Budimeksu i Ferrovia Agroman za 292,3 mln PLN brutto została wybrana jako najkorzystniejsza w przetargu na budowę drogi ekspresowej S7 na odcinku Miłomłyn - Olsztynek, pododcinek Miłomłyn - Ostróda Północ. W przetargu tym złożono łącznie 10 ofert. Budżet inwestora był określony na 362,6 mln PLN brutto.

Hutmen

Boryszew wraz ze spółkami z grupy planuje ogłosić "w najbliższym czasie" wezwanie na Hutmen, po cenie 4,9 PLN/akcję.

Jak podano w komunikacie, ogłoszenie wezwania nastąpi w związku z zamiarem przekroczenia 66% ogólnej liczby głosów na WZA oraz w związku z zamiarem zniesienia dematerializacji akcji Hutmen.

Zdaniem prezesa Boryszewa, intencją władz tego podmiotu będzie nadal wykorzystanie wrocławskiej nieruchomości pod projekty deweloperskie. Jego zdaniem jest to kwestia rozmów z władzami miasta i procesów administracyjnych i nie należy oczekiwać, aby jakaś zmiana była możliwa szybciej niż za 2-3 lata.

Expander

Innova Capital, od 2007 r. właściciel Expandera, podał że obserwuje zainteresowanie tą spółką i to głównie ze strony inwestorów branżowych, jednak zakładany jej rozwój sprawia, że fundusz nie będzie spieszyć się ze sprzedażą.

Źródło: Dom Maklerski BDM S.A., spółki, PAP

INDEKSY I WSKAŹNIKI

indeksy giełdowe								pozostałe wskaźniki							
indeks/ticker	data	kurs	zmiana				indeks/ticker	data	kurs	zmiana					
			1D	1M	3M	6M				1D	1M	3M	6M		
świat								surowce							
MSCI AC World	2014-09-19	428,8	-0,1%	0,2%	0,2%	7,2%	Miedź	LME 3M	2014-09-19	6 842,5	-1,3%	-0,4%	1,7%	4,4%	
MSCI World	2014-09-19	1 742,7	-0,1%	0,5%	0,1%	6,5%	Ropa	WTI Crude	2014-09-19	92,4	-0,7%	-1,3%	-11,9%	-2,7%	
MSCI EM	2014-09-19	1 056,4	-0,2%	-2,6%	1,4%	13,2%	Złoto	Spot \$/oz	2014-09-19	1 217,0	-0,8%	-4,9%	-7,4%	-8,9%	
MSCI BRIC	2014-09-19	291,9	-0,3%	-3,2%	2,5%	18,0%	Aluminium	LME 3M	2014-09-19	1 981,5	-0,8%	-2,8%	4,9%	13,9%	
Europa Środkowa, Wschodnia i Południowa								obligacje i rynek pieniężny							
Polska	WIG	2014-09-22	55 636,8	1,3%	6,6%	5,1%	10,5%	Polska	5yr yield	2014-09-19	2,423	-1,4%	-8,5%	-24,4%	-36,9%
Polska	WIG20	2014-09-22	2 539,6	1,5%	5,7%	5,9%	12,0%	Polska	10yr yield	2014-09-19	3,158	-1,6%	0,2%	-13,6%	-26,2%
Polska	mWIG40	2014-09-22	3 704,5	1,2%	9,1%	6,9%	13,3%	Polska	WIBOR 3M	2014-09-19	2,320	-0,9%	-8,7%	-10,1%	-11,1%
Polska	sWIG80	2014-09-22	12 583,1	1,0%	8,6%	-2,2%	-3,4%	Polska	WIBOR 6M	2014-09-19	2,310	-0,9%	-9,4%	-11,2%	-12,5%
Węgry	BUX	2014-09-22	18 412,4	-1,8%	3,9%	-3,5%	8,0%	USA	10yr yield	2014-09-19	2,575	-1,5%	7,2%	-1,2%	-6,1%
Czechy	PX	2014-09-22	1 003,0	0,7%	2,1%	-1,3%	4,9%	Niemcy	10yr yield	2014-09-19	1,043	-3,5%	6,2%	-22,3%	-36,1%
Bulgaria	Sofix	2014-09-19	546,3	0,2%	0,3%	-1,6%	-5,0%	Japonia	10yr yield	2014-09-19	0,564	-0,9%	10,6%	-3,9%	-6,2%
Rosja	Micex	2014-09-22	1 431,6	-1,2%	-0,4%	-1,5%	12,6%	Hiszpania	10yr yield	2014-09-19	2,202	-3,3%	-7,6%	-19,2%	-34,4%
Rosja	RTS (USD)	2014-09-22	1 170,3	-1,4%	-6,5%	-12,3%	5,0%	Irlandia	10yr yield						
Rumunia	BET	2014-09-22	7 203,7	-0,1%	2,0%	6,7%	18,9%	Portugalia	10yr yield	2014-09-19	3,173	-1,4%	-2,0%	-10,1%	-25,6%
Turcja	ISE 100	2014-09-22	76 921,9	-0,7%	-2,9%	-2,6%	19,8%	Włochy	10yr yield	2014-09-19	1,994	1,0%	-7,1%	-18,9%	-30,1%
Europa Zachodnia								kursy walut							
	Euro Stoxx 50	2014-09-22	3 273,3	0,1%	5,9%	-1,0%	9,2%	EUR/PLN	2014-09-19	4,183	-0,4%	-0,2%	0,6%	-0,4%	
W. Brytania	FTSE 100	2014-09-22	6 837,9	0,3%	1,1%	1,4%	6,2%	USD/PLN	2014-09-19	3,260	0,3%	3,0%	6,6%	7,7%	
Francja	CAC40	2014-09-22	4 461,2	-0,1%	4,9%	-2,2%	6,1%	CHF/PLN	2014-09-19	3,465	-0,4%	0,0%	1,3%	0,5%	
Niemcy	DAX	2014-09-22	9 799,3	0,0%	5,0%	-2,0%	5,6%	EUR/USD	2014-09-19	1,283	-0,7%	-3,1%	-5,6%	-7,5%	
Hiszpania	IBEX 35	2014-09-22	11 001,9	0,1%	6,0%	-0,6%	12,0%	USD/JPY	2014-09-19	109,040	0,3%	4,9%	7,0%	6,7%	
Holandia	AEX	2014-09-22	425,7	0,9%	5,7%	2,4%	11,9%								
Szwecja	OMX 30	2014-09-19	1 421,5	0,3%	3,3%	2,6%	8,3%								
Austria	ATX	2014-09-22	2 300,9	-0,1%	0,5%	-10,1%	-5,1%								
Ameryka Północna i Południowa															
USA	DIJA	2014-09-19	17 279,7	0,1%	2,3%	2,7%	7,7%								
USA	S&P500	2014-09-19	2 010,4	0,0%	1,6%	3,1%	9,1%								
USA	Nasdaq Comp	2014-09-19	4 579,8	-0,3%	1,2%	5,4%	7,0%								
Kanada	S&P/TSX	2014-09-19	15 265,4	-1,3%	-1,1%	1,7%	8,0%								
Meksyk	IPC	2014-09-19	45 761,9	-0,9%	1,8%	6,8%	18,6%								
Brazylia	BOVESPA	2014-09-19	57 788,7	-1,0%	-1,1%	4,7%	24,1%								
Argentyna	MERVAL	2014-09-19	11 580,9	0,4%	31,0%	58,1%	99,4%								
Azja i Australia															
Japonia	NIKKEI 225	2014-09-22	16 321,2	1,6%	5,7%	6,4%	13,9%								
Hong Kong	Hang Seng	2014-09-22	24 306,2	0,6%	-2,7%	6,1%	16,3%								
Chiny	Shanghai Comp	2014-09-22	2 329,5	0,7%	3,9%	18,1%	19,0%								
Indie	BSE30	2014-09-22	27 090,4	-0,1%	2,6%	8,1%	25,6%								
Indonezja	JKSE	2014-09-22	5 227,6	0,4%	1,2%	7,9%	10,3%								
Izrael	TA 25	2014-09-22	1 456,2	0,6%	4,9%	3,5%	4,9%								
Korea	Kospi	2014-09-22	2 053,8	0,3%	-0,8%	3,1%	6,0%								
Australia	S&P/ASX 200	2014-09-22	5 433,1	0,3%	-2,0%	1,5%	4,7%								

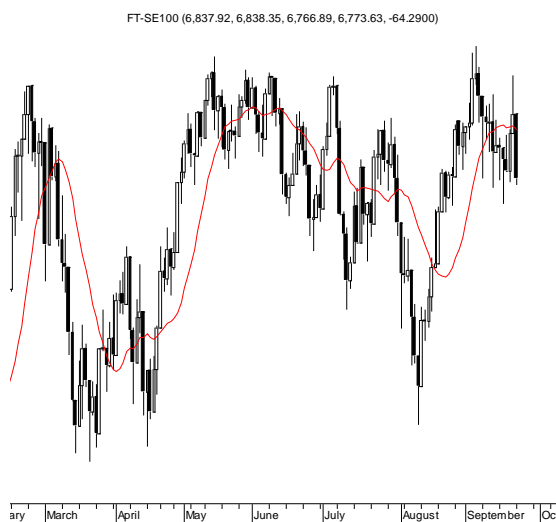
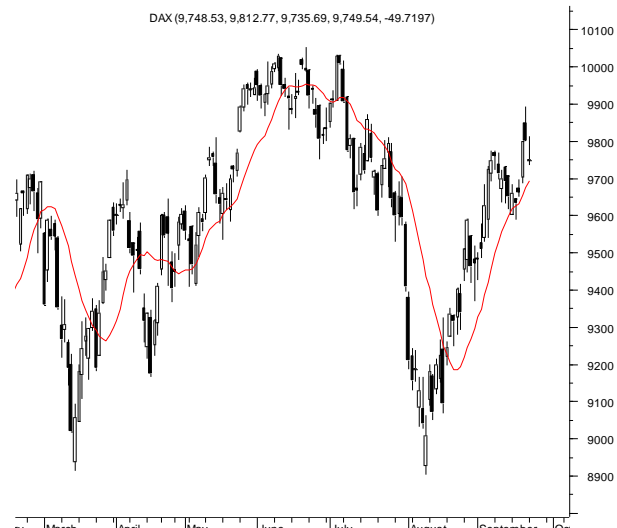
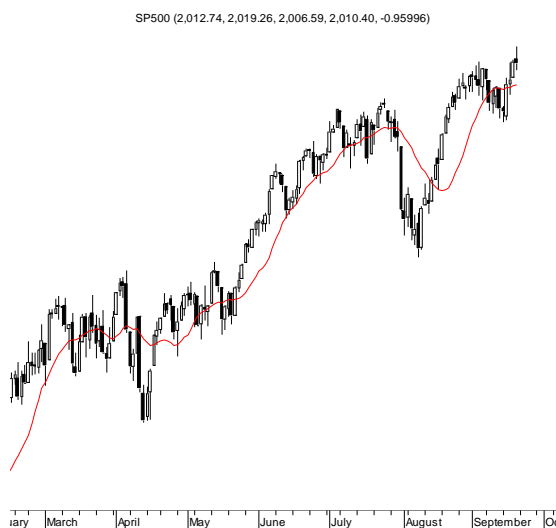
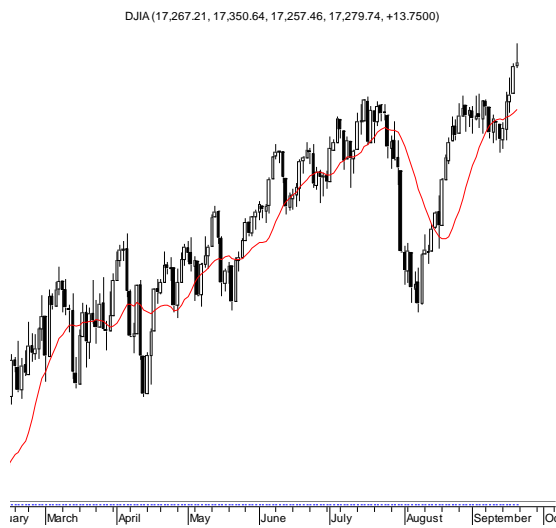
Źródło: Bloomberg

Wydział Analiz i Informacji Dom Maklerski BDM S.A.

ul. 3-go Maja 23, 40-096 Katowice, Tel.: 032 208 14 12, analizy@bdm.com.pl

Opracowanie ma charakter czysto informacyjny i zostało opracowane na podstawie informacji uznanych przez autorów za wiarygodne. Zawarte w nim komentarze są subiektywnymi poglądami autorów. Opracowanie i zawarte w nim komentarze nie są podstawą żadnej rekomendacji kupna bądź sprzedaży w rozumieniu obowiązującego prawa i nie powinny być tak interpretowane. Publikowanie w prasie lub w Internecie całości lub części opracowania wymaga zgody sporządzających raport.

RYNKI ZAGRANICZNE



Wydział Analiz i Informacji Dom Maklerski BDM S.A.

ul. 3-go Maja 23, 40-096 Katowice, Tel.: 032 208 14 12, analizy@bdm.com.pl

Opracowanie ma charakter czysto informacyjny i zostało opracowane na podstawie informacji uznanych przez autorów za wiarygodne. Zawarte w nim komentarze są subiektywnymi poglądami autorów. Opracowanie i zawarte w nim komentarze nie są podstawą żadnej rekomendacji kupna bądź sprzedaży w rozumieniu obowiązującego prawa i nie powinny być tak interpretowane. Publikowanie w prasie lub w Internecie całości lub części opracowania wymaga zgody sporządzających raport.