

KONTRAKTY TERMINOWE NA WIG20

Wyniki sesji: piątek, 19 września 2014

	Wartość	Zmiana		System:
Kurs otwarcia	2 524	-9	-0,36%	Aktualna pozycja – długa, sygnał otwarcia krótkiej- 2487
Kurs zamknięcia	2 554	40	1,59%	Ostatnia zmiana sygnału z krótkiej na długą- 2322
Kurs min.	2 518	15	0,60%	
Kurs max.	2 555	21	0,83%	
Wolumen obrotu	33 192	-11 605	-25,91%	Najbliższe poziomy oporu: 2550 2600 2636 2700
LOP	71 344	-674	-0,94%	Najbliższe poziomy wsparcia: 2529 2466 2444 2380



Udane rozliczenie

Wrześniową serię kontraktów terminowych na WIG20 pożegnaliśmy na poziomie 2538 pkt. Rozliczenie było generalnie spokojne i udane (+1,4%), tak jak cały tydzień, podczas którego kontrakt zyskał 2,4%. Rynek dał dwukrotnie okazję do odebrania wsparcia 2466 pkt (łącznie bronił ten poziom 4-krotnie). Potem kluczowe było zasłonięcie dużej czarnej świecy z 11 września i piątkowe wybiecie ostatniego szczytu (2529 pkt). Nową serię zapadającą w grudniu rozpoczynamy poziomem 2554 pkt, czyli z 16-punktową premią, co dobrze wróży rynkowi. Na wykresie kontynuacyjnym (skorygowany o rozliczeniowe luki) jesteśmy najwyżej od grudnia'13. Na szerokim rynku (WIG) wybiliśmy listopadowy szczyt, co oznacza poziomy najwyższe od... stycznia 2008. Na indeksie bazowym (WIG20) nie jest tak "różowo". Piątek zakończył się pod 2540 pkt, czyli pod wrześniowym szczytem (2560 pkt). Wydaje się on formalnością. Potem wchodzimy już na pułapy 2600 pkt i wyżej. W tym tygodniu kalendarium makro jest raczej spokojniejsze. Kluczowe będą dane odnośnie PMI dla przemysłu w głównych gospodarkach.

Krystian Brymora



RYNEK AKCJI

Wyniki sesji: piątek, 19 września 2014

Indeks	52 tygodnie		Kurs otwarcia	Kurs zamknięcia	Zmiana [%]	Kurs min.	Kurs max.	Zakres wahań	Wartość obrotów [mln PLN]
	Kurs max.	Kurs min.							
WIG20	2 625,8	2 279,6	2 508,65	2 539,60	1,46%	2 505,90	2 544,37	38,5	2 042,8
WIG30	2 764,4	2 416,9	2 695,43	2 730,00	1,48%	2 693,45	2 735,62	42,2	2 398,3
WIG50	3 291,1	2 811,8	3 231,21	3 251,39	0,70%	3 230,19	3 261,45	31,3	110,6
WIG250	1 343,9	1 110,5	1 208,83	1 212,90	0,55%	1 208,61	1 214,44	5,8	36,0
WIG-PL	57 189,7	50 389,4	56 673,55	57 189,68	1,35%	56 673,55	57 189,68	516,1	-
WIG	55 687,6	48 765,5	55 010,86	55 636,77	1,33%	54 982,06	55 687,59	705,5	2 562,3

Spółka	Cena [PLN]	Mkt Cap [mln PLN]	zmiana %				zmiana % względem WIG30			
			dzienna	1M	3M	6M	dzienna	1M	3M	6M
ALIOR BANK	87,00	6 085	0,6%	11,5%	3,6%	1,8%	-0,9%	6,8%	0,1%	-6,9%
ASSECOPOL	44,85	3 723	1,6%	3,6%	6,8%	-5,3%	0,1%	-1,1%	3,3%	-13,9%
BANK HANDLOWY	122,05	15 947	-0,2%	6,1%	5,2%	15,7%	-1,7%	1,4%	1,7%	7,1%
BOGDANKA	114,00	3 878	1,8%	-0,5%	-7,3%	-8,8%	0,3%	-5,2%	-10,8%	-17,4%
BORYSZEW	6,98	1 536	1,9%	11,9%	30,5%	48,5%	0,4%	7,2%	27,0%	39,9%
BZ WBK	407,10	40 398	2,0%	11,8%	8,2%	0,9%	0,5%	7,1%	4,7%	-7,7%
CCC	139,70	5 364	3,5%	20,7%	23,8%	8,7%	2,0%	16,0%	20,4%	0,1%
CYFROWY POLSAT	27,72	17 728	1,1%	13,1%	21,1%	32,1%	-0,4%	8,3%	17,6%	23,5%
ENEA	16,37	7 226	0,8%	2,3%	-0,1%	9,3%	-0,7%	-2,4%	-3,6%	0,7%
EUROCASH	32,00	4 434	-0,2%	-8,0%	-25,2%	-18,9%	-1,7%	-12,8%	-28,7%	-27,5%
GRUPA AZOTY	69,00	6 844	2,8%	-7,4%	-10,8%	19,0%	1,4%	-12,1%	-14,3%	10,3%
GTC	5,79	2 034	3,4%	-8,1%	-30,7%	-19,5%	1,9%	-12,8%	-34,2%	-28,1%
ING BSK	149,50	19 450	0,8%	11,6%	12,8%	14,6%	-0,6%	6,9%	9,3%	6,0%
JSW	32,37	3 801	3,7%	1,5%	-31,1%	-26,6%	2,2%	-3,2%	-34,6%	-35,2%
KERNEL	25,00	1 992	1,0%	-9,2%	-25,8%	-13,2%	-0,5%	-13,9%	-29,3%	-21,8%
KGHM	131,60	26 320	-1,2%	-2,7%	4,5%	31,0%	-2,6%	-7,4%	1,0%	22,4%
LOTOS	29,40	3 818	2,6%	-0,5%	-23,5%	-19,0%	1,1%	-5,2%	-27,0%	-27,6%
LPP	9 930,00	18 183	3,4%	20,4%	16,8%	16,8%	2,0%	15,7%	13,3%	8,2%
mBANK	512,30	21 623	0,5%	13,3%	-1,4%	-0,5%	-1,0%	8,6%	-4,9%	-9,2%
NETIA	5,60	1 948	-0,4%	-0,9%	8,3%	8,5%	-1,8%	-5,6%	4,8%	-0,1%
ORANGE POLSKA	11,89	15 604	4,8%	9,2%	14,9%	12,5%	3,3%	4,5%	11,4%	3,9%
PEKAO	194,80	51 129	1,0%	5,9%	8,8%	5,4%	-0,5%	1,2%	5,3%	-3,2%
PGE	21,78	40 723	-0,7%	-2,3%	-0,4%	18,0%	-2,2%	-7,0%	-3,9%	9,4%
PGNIG	5,16	30 444	0,4%	5,5%	-0,2%	22,3%	-1,1%	0,8%	-3,7%	13,7%
PKNORLEN	43,60	18 648	3,1%	10,8%	6,0%	8,0%	1,6%	6,1%	2,5%	-0,6%
PKOBP	39,95	49 938	1,9%	3,0%	2,2%	-2,7%	0,4%	-1,7%	-1,3%	-11,3%
PZU	475,95	41 099	3,4%	1,2%	5,8%	16,3%	1,9%	-3,5%	2,4%	7,7%
SYNTHOS	4,73	6 259	0,0%	0,6%	3,7%	-6,0%	-1,5%	-4,1%	0,2%	-14,6%
TAURON	5,26	9 218	-1,3%	0,6%	-5,2%	0,2%	-2,8%	-4,1%	-8,7%	-8,4%
TVN	16,00	5 597	3,8%	13,4%	4,0%	2,8%	2,3%	8,7%	0,5%	-5,8%

KOMENTARZE

Komentarz po sesji:

WIG najwyżej od 6 lat

Dzisiejsza sesja miała dwa oblicza. Pierwsza połowa dnia była dosyć spokojna, natomiast w drugiej części byki zdominowały rynek i pokazały swoją siłę. Blue chipy zyskały 1,5%, kończąc na poziomie 2539,6 pkt. Duża w tym zasługa Orange, które zyskało 4,8%, JSW, które wzrosło o 3,7% i LPP (+3,4%). Największym podmiotom wtórowały także spółki z mniejszych indeksów. WIG50 wzrósł o 0,7%, a WIG250 o 0,6%. Wśród małych i średnich spółek najlepiej poradziły sobie Pelion (+4,6%), Polnord, który zyskał 5,3% i Bank BPH (+3,3%). Na drugim biegunie znalazły się natomiast Neuca (-3,1%), Wawel (-1,9%) i Millennium (-1,4%). Warto zauważyć, że cały WIG znalazł się najwyżej od stycznia 2008 roku. Sektorowo najlepiej zaprezentowały się telekomy, a WIG-Telekom zyskał aż 3,6%. W USA mieliśmy do czynienia z niewielką przewagą strony popytowej. S&P500 w pierwszych godzinach handlu zyskiwał 0,2%, Nasdaq 0,1%, a DJIA 0,3%. Warto wspomnieć o debiucie chińskiej spółki - Alibaba w USA. Dobre nastroje gościły również w Europie. Niemiecki DAX wzrósł o 0,2%, a w Londynie FTSE zyskał 0,5%, co zapewne w dużej mierze wynikało z rezultatów wczorajszego referendum o odłączeniu Szkocji od brytyjskiej korony. Mój outlook na początek przyszłego tygodnia jest dosyć dobry. Myślę, że inwestorzy będą chcieli kontynuować wzrosty z kilku ostatnich dni.

Adrian Górniak

Komentarz przed sesją:

Mocne zakończenie tygodnia

Piątkowa sesja upłynęła w Warszawie pod zdecydowane dyktando byków. Strona popytowa błysnęła najbardziej w przypadku blue chipów. WIG20 zyskał aż 1,5%, kończąc notowania na poziomie 2539,6 pkt. Nad kreską znalazły się również indeksy WIG50, który wzrósł o 0,7%, a także WIG250, który podniósł się o 0,6%. Przełożyło się to na indeks szerokiego rynku, który poprawił się o 1,3%. Pozytywne nastroje gościły także w Londynie, gdzie tamtejszy FTSE wzrósł o 0,3%. Bez większych zmian pozostał DAX. Zdecydowanie na minusie sesję skończył węgierski BUX, który stracił 1,8%. Dzisiejszy kalendarz makro nie będzie zbyt bogaty w istotne dane. O 14:00 GUS opublikuje odczyt koniunktury gospodarczej (handel detaliczny, usługi, budowlanka, przemysł). Później w USA zostaną podane do wiadomości publicznej wyniki sprzedaży domów na rynku wtórnym. Ciekawszych informacji możemy spodziewać już jutro, bowiem czekają nas odczyty PMI za wrzesień dla Francji, Niemiec i strefy Euro. Myślę, że początek sesji upłynie w dobrych nastrojach i pozwoli to na pozytywny start GPW. Później dużo będzie zależało od sytuacji w większych rynkach. Najbliższego wsparcia blue chipów doszukiwałbym się w okolicach 2500-2510 pkt.

Adrian Górniak

WYKRES DNIA

WIG najwyżej od 6-ciu lat !

WIG daily



Źródło: Dom Maklerski BDM S.A., Bloomberg

INFORMACJE ZE SPÓŁEK

Polmed	Zarząd Polmed zrezygnował z poszukiwania inwestora strategicznego, gdyż uznał, że spółka może samodzielnie rozwijać się w oparciu o wzrost organiczny połączony z akwizycjami innych podmiotów - poinformował Polmed w komunikacie.
Robyg	<p>Robyg podpisał z funduszem NCRE II Investments Limited umowę joint venture dotyczącą realizacji projektu deweloperskiego na warszawskim Mokotowie - podał Robyg w komunikacie.</p> <p>Robyg i NCRE podpisały także warunkową umowę sprzedaży na rzecz NCRE 49% udziałów w spółce Robyg Mokotów Investment (RMI) w związku z inwestycją NCRE w RMI w formie pożyczki i inwestycji w łącznej kwocie do 40 mln PLN. W sierpniu Robyg kupił na warszawskim Mokotowie grunty o powierzchni 85 tys. m kw. za 68,5 mln PLN netto.</p>
Polwax	<p>Cena akcji Polwaxu w ofercie publicznej została ustalona na 15 PLN za papier - poinformowała spółka w aneksie do prospektu emisyjnego.</p> <p><i>BDM: przy ustalonej cenie kapitalizacja spółki wynosi 150 mln PLN a wartość oferty 57,3 mln PLN. Dla wyników z ostatnich 12 miesięcy P/E kształtuje się na poziomie 6,7x, a EV/EBITDA 6,2x (dług netto 38,5 mln PLN na koniec czerwca'14). Stopa dywidendy to 6,7%.</i></p>
BGŻ, BNP	Fuzja prawna Banku BGŻ i Paribas Banku Polska planowana jest w pierwszej połowie 2015 r., natomiast fuzja operacyjna ma się zakończyć w 2016 r. - poinformował Jean-Paul Sabet z BNP Paribas.
Nowa Gala	Ceramika Nowa Gala podobnie jak cała branża płytek ceramicznych w Polsce odnotowuje w tym roku spadek sprzedaży. Grupa chce dalej ograniczać koszty. Do końca roku spółka chce umorzyć wszystkie akcje, które posiada. Ma ich ponad 9,2 mln (16,4% kapitału). Nowego skupu nie planuje. Według zarządu większe korzyści dla akcjonariuszy będą wynikać z regularnie płaconej dywidendy - Parkiet
DSS	Nadzorca sądowy ustanowiony w postępowaniu upadłościowym Dolnośląskich Surowców Skalnych złożył wniosek o rozważenie przez sąd zmiany sposobu prowadzenia postępowania upadłościowego spółki z układowego na likwidacyjne - poinformowały DSS w komunikacie.
Trakcja	NWZ Trakcji zwołane na 16 października podejmie uchwałę ws. scalenia akcji w stosunku 8:1.
GPW	Paweł Tamborski, nowe szef GPW, ocenia, że warszawska giełda wciąż ma potencjał rozwoju organicznego, a ewentualna fuzja czy przejęcie to tylko jedno z możliwych opcji. Decyzja w sprawie ewentualnego połączenia z giełdą w Wiedniu ma zostać ogłoszona "w najbliższym czasie". – Parkiet

Źródło: Dom Maklerski BDM S.A., spółki, PAP

INDEKSY I WSKAŹNIKI

indeksy giełdowe								pozostałe wskaźniki							
indeks/ticker	data	kurs	zmiana				indeks/ticker	data	kurs	zmiana					
			1D	1M	3M	6M				1D	1M	3M	6M		
świat								surowce							
MSCI AC World	2014-09-19	428,8	-0,1%	0,2%	0,2%	7,2%	Miedź	LME 3M	2014-09-19	6 842,5	-1,3%	-0,4%	1,7%	4,4%	
MSCI World	2014-09-19	1 742,7	-0,1%	0,5%	0,1%	6,5%	Ropa	WTI Crude	2014-09-19	92,4	-0,7%	-1,3%	-11,9%	-2,7%	
MSCI EM	2014-09-19	1 056,4	-0,2%	-2,6%	1,4%	13,2%	Złoto	Spot \$/oz	2014-09-19	1 217,0	-0,8%	-4,9%	-7,4%	-8,9%	
MSCI BRIC	2014-09-19	291,9	-0,3%	-3,2%	2,5%	18,0%	Aluminium	LME 3M	2014-09-19	1 981,5	-0,8%	-2,8%	4,9%	13,9%	
Europa Środkowa, Wschodnia i Południowa								obligacje i rynek pieniężny							
Polska	WIG	2014-09-19	54 906,1	1,3%	6,6%	5,1%	10,5%	Polska	5yr yield	2014-09-19	2,423	-1,4%	-8,5%	-24,4%	-36,9%
Polska	WIG20	2014-09-19	2 503,2	1,5%	5,7%	5,9%	12,0%	Polska	10yr yield	2014-09-19	3,208	1,5%	3,1%	-9,1%	-24,4%
Polska	mWIG40	2014-09-19	3 661,5	1,2%	9,1%	6,9%	13,3%	Polska	WIBOR 3M	2014-09-19	2,340	-0,4%	-8,2%	-9,3%	-10,3%
Polska	sWIG80	2014-09-19	12 460,7	1,0%	8,6%	-2,2%	-3,4%	Polska	WIBOR 6M	2014-09-19	2,330	-0,9%	-9,3%	-10,4%	-11,7%
Węgry	BUX	2014-09-19	18 749,3	-1,8%	3,9%	-3,5%	8,0%	USA	10yr yield	2014-09-19	2,575	-1,5%	7,2%	-1,2%	-6,1%
Czechy	PX	2014-09-19	996,1	0,7%	2,1%	-1,3%	4,9%	Niemcy	10yr yield	2014-09-19	1,043	-3,5%	6,2%	-22,3%	-36,1%
Bulgaria	Sofix	2014-09-19	546,3	0,2%	0,3%	-1,6%	-5,0%	Japonia	10yr yield	2014-09-19	0,564	-0,9%	10,6%	-3,9%	-6,2%
Rosja	Micex	2014-09-19	1 431,6	-1,2%	-0,4%	-1,5%	12,6%	Hiszpania	10yr yield	2014-09-19	2,202	-3,3%	-7,6%	-19,2%	-34,4%
Rosja	RTS (USD)	2014-09-19	1 170,3	-1,4%	-6,5%	-12,3%	5,0%	Irlandia	10yr yield						
Rumunia	BET	2014-09-19	7 212,8	-0,1%	2,0%	6,7%	18,9%	Portugalia	10yr yield	2014-09-19	3,173	-1,4%	-2,0%	-10,1%	-25,6%
Turcja	ISE 100	2014-09-19	77 496,4	-0,7%	-2,9%	-2,6%	19,8%	Włochy	10yr yield	2014-09-19	1,994	1,0%	-7,1%	-18,9%	-30,1%
Europa Zachodnia								kursy walut							
	Euro Stoxx 50	2014-09-19	3 271,4	0,1%	5,9%	-1,0%	9,2%	EUR/PLN	2014-09-19	4,183	-0,4%	-0,2%	0,6%	-0,4%	
W. Brytania	FTSE 100	2014-09-19	6 819,3	0,3%	1,1%	1,4%	6,2%	USD/PLN	2014-09-19	3,260	0,3%	3,0%	6,6%	7,7%	
Francja	CAC40	2014-09-19	4 464,7	-0,1%	4,9%	-2,2%	6,1%	CHF/PLN	2014-09-19	3,465	-0,4%	0,0%	1,3%	0,5%	
Niemcy	DAX	2014-09-19	9 798,1	0,0%	5,0%	-2,0%	5,6%	EUR/USD	2014-09-19	1,283	-0,7%	-3,1%	-5,6%	-7,5%	
Hiszpania	IBEX 35	2014-09-19	10 991,0	0,1%	6,0%	-0,6%	12,0%	USD/JPY	2014-09-19	109,040	0,3%	4,9%	7,0%	6,7%	
Holandia	AEX	2014-09-19	422,1	0,9%	5,7%	2,4%	11,9%								
Szwecja	OMX 30	2014-09-19	1 416,8	0,3%	3,3%	2,6%	8,3%								
Austria	ATX	2014-09-19	2 302,6	-0,1%	0,5%	-10,1%	-5,1%								
Ameryka Północna i Południowa															
USA	DIJA	2014-09-19	17 266,0	0,1%	2,3%	2,7%	7,7%								
USA	S&P500	2014-09-19	2 011,4	0,0%	1,6%	3,1%	9,1%								
USA	Nasdaq Comp	2014-09-19	4 593,4	-0,3%	1,2%	5,4%	7,0%								
Kanada	S&P/TSX	2014-09-19	15 465,5	-1,3%	-1,1%	1,7%	8,0%								
Meksyk	IPC	2014-09-19	46 168,6	-0,9%	1,8%	6,8%	18,6%								
Brazylia	BOVESPA	2014-09-19	58 374,5	-1,0%	-1,1%	4,7%	24,1%								
Argentyna	MERVAL	2014-09-19	11 536,3	0,4%	31,0%	58,1%	99,4%								
Azja i Australia															
Japonia	NIKKEI 225	2014-09-19	16 321,2	1,6%	5,7%	6,4%	13,9%								
Hong Kong	Hang Seng	2014-09-19	24 306,2	0,6%	-2,7%	6,1%	16,3%								
Chiny	Shanghai Comp	2014-09-19	2 329,5	0,7%	3,9%	18,1%	19,0%								
Indie	BSE30	2014-09-19	27 090,4	-0,1%	2,6%	8,1%	25,6%								
Indonezja	JKSE	2014-09-19	5 227,6	0,4%	1,2%	7,9%	10,3%								
Izrael	TA 25	2014-09-21	1 447,0	0,6%	4,9%	3,5%	4,9%								
Korea	Kospi	2014-09-22	2 053,8	0,3%	-0,8%	3,1%	6,0%								
Australia	S&P/ASX 200	2014-09-19	5 433,1	0,3%	-2,0%	1,5%	4,7%								

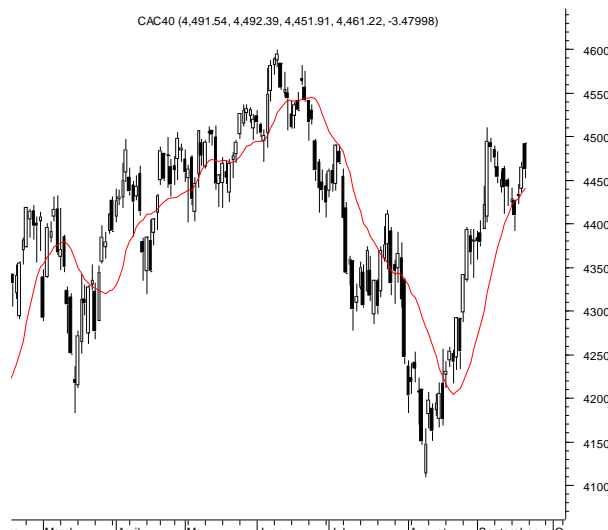
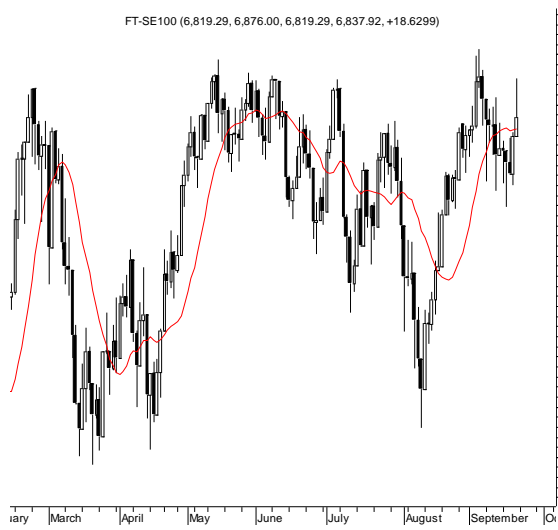
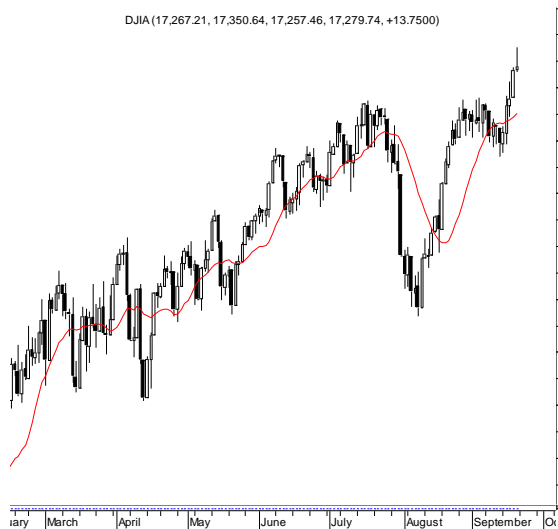
Źródło: Bloomberg

Wydział Analiz i Informacji Dom Maklerski BDM S.A.

ul. 3-go Maja 23, 40-096 Katowice, Tel.: 032 208 14 12, analizy@bdm.com.pl

Opracowanie ma charakter czysto informacyjny i zostało opracowane na podstawie informacji uznanych przez autorów za wiarygodne. Zawarte w nim komentarze są subiektywnymi poglądami autorów. Opracowanie i zawarte w nim komentarze nie są podstawą żadnej rekomendacji kupna bądź sprzedaży w rozumieniu obowiązującego prawa i nie powinny być tak interpretowane. Publikowanie w prasie lub w Internecie całości lub części opracowania wymaga zgody sporządzających raport.

RYNKI ZAGRANICZNE



Wydział Analiz i Informacji Dom Maklerski BDM S.A.

ul. 3-go Maja 23, 40-096 Katowice, Tel.: 032 208 14 12, analizy@bdm.com.pl

Opracowanie ma charakter czysto informacyjny i zostało opracowane na podstawie informacji uznanych przez autorów za wiarygodne. Zawarte w nim komentarze są subiektywnymi poglądami autorów. Opracowanie i zawarte w nim komentarze nie są podstawą żadnej rekomendacji kupna bądź sprzedaży w rozumieniu obowiązującego prawa i nie powinny być tak interpretowane. Publikowanie w prasie lub w Internecie całości lub części opracowania wymaga zgody sporządzających raport.