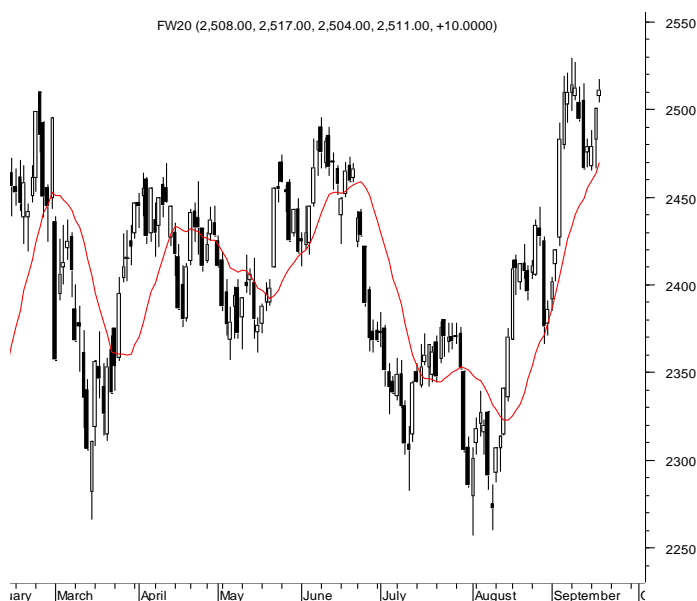


**KONTRAKTY TERMINOWE NA WIG20**

**Wyniki sesji: środa, 17 września 2014**

	Wartość	Zmiana		System:
Kurs otwarcia	2 508	25	1,01%	Aktualna pozycja – długa, sygnał otwarcia krótkiej- 2467
Kurs zamknięcia	2 511	10	0,40%	Ostatnia zmiana sygnału z krótkiej na długą- 2322
Kurs min.	2 504	38	1,54%	
Kurs max.	2 517	16	0,64%	
Wolumen obrotu	58 407	7 319	14,33%	Najbliższe poziomy oporu: 2529 2550 2600 2636
LOP	73 771	2 716	3,82%	Najbliższe poziomy wsparcia: 2466 2444 2380 2300



**Dobre nastroje przed rozliczeniem serii**

Już wtorek był małym przełomem na rynku. Kontrakt kolejny raz dobił do wsparcia na 2466 pkt i w dalszej części handlu ruszył do góry, powyżej górnego ograniczenia dwudniowej konsolidacji. Środa przyniosła kontynuację tego ruchu, aczkolwiek zmienność zamarła w oczekiwaniu na posiedzenie FOMC. FW20 wystartował 7-punktową luką. W czasie sesji nie udało jej się domknąć. Ostatecznie zakończyliśmy na 2511 pkt, czyli 0,4% nad kreską. Technika sprzyja bykom. Wielokrotna obrona 38% zniesienia wzrostów z początku września podziałała na rynek niczym sprężyna. Celem jest nowy lokalny szczyt. Ten z sierpnia jest już bardzo blisko (2529 pkt). W tle trwa rolowanie kontraktów na nową serię (z 16-punktową premią). LOP na FW20Z1420 (grudzień) zapewne dziś przeskoczy ten na serii wrześniowej. Piątek jest bowiem tzw. „dniem trzech wiedźm”. Poprzednie rozliczenia były spokojne, co nie oznacza, że i tym razem tak będzie. Rynek będzie jeszcze reagował na informacje z FED czy wyniki niepodległościowego referendum w Szkocji.

Krystian Brymora

**RYNEK AKCJI**

**Wyniki sesji: środa, 17 września 2014**

Indeks	52 tygodnie		Kurs otwarcia	Kurs zamknięcia	Zmiana [%]	Kurs min.	Kurs max.	Zakres wahań	Wartość obrotów [mln PLN]
	Kurs max.	Kurs min.							
WIG20	2 625,8	2 279,6	2 509,74	2 515,27	0,67%	2 505,08	2 517,46	12,4	480,8
WIG30	2 764,4	2 416,9	2 689,08	2 701,76	0,89%	2 687,72	2 702,48	14,8	554,4
WIG50	3 291,1	2 811,8	3 219,15	3 250,59	1,43%	3 219,15	3 260,74	41,6	101,1
WIG250	1 343,9	1 110,5	1 200,91	1 205,45	0,67%	1 199,61	1 205,64	6,0	42,5
WIG-PL	56 698,5	49 992,7	56 616,90	56 698,48	0,93%	56 616,90	56 698,48	81,6	-
WIG	55 384,8	48 765,5	54 868,80	55 153,79	0,92%	54 859,49	55 184,56	325,1	698,2

Spółka	Cena [PLN]	Mkt Cap [mln PLN]	zmiana %				zmiana % względem WIG30			
			dzienna	1M	3M	6M	dzienna	1M	3M	6M
ALIOR BANK	87,80	6 141	1,2%	12,7%	5,8%	-0,9%	0,3%	8,0%	3,3%	-7,4%
ASSECOPOL	44,42	3 687	2,1%	4,8%	5,1%	-7,1%	1,2%	0,1%	2,6%	-13,6%
BANK HANDLOWY	122,00	15 940	1,1%	6,2%	0,0%	12,3%	0,2%	1,5%	-2,5%	5,8%
BOGDANKA	111,15	3 781	0,0%	-2,4%	-7,9%	-3,1%	-0,8%	-7,1%	-10,4%	-9,6%
BORYSZEW	6,67	1 467	2,0%	10,1%	24,4%	41,9%	1,1%	5,4%	22,0%	35,4%
BZ WBK	400,15	39 709	1,0%	7,2%	7,2%	-0,5%	0,2%	2,5%	4,7%	-7,0%
CCC	135,95	5 220	2,8%	23,9%	17,3%	10,1%	1,9%	19,3%	14,8%	3,6%
CYFROWY POLSAT	27,00	17 268	3,3%	10,4%	22,7%	30,4%	2,4%	5,7%	20,3%	23,9%
ENEA	16,22	7 160	2,0%	6,2%	0,8%	8,9%	1,1%	1,6%	-1,7%	2,4%
EUROCASH	33,00	4 573	-2,2%	-8,3%	-22,7%	-16,3%	-3,1%	-13,0%	-25,2%	-22,8%
GRUPA AZOTY	69,30	6 874	1,2%	-8,3%	-9,5%	25,0%	0,3%	-12,9%	-12,0%	18,5%
GTC	5,70	2 002	2,3%	-16,4%	-29,9%	-16,9%	1,4%	-21,1%	-32,4%	-23,4%
ING BSK	149,45	19 443	1,7%	13,2%	12,9%	15,9%	0,8%	8,6%	10,4%	9,4%
JSW	31,26	3 670	1,2%	-13,8%	-32,0%	-28,8%	0,3%	-18,4%	-34,5%	-35,3%
KERNEL	25,03	1 994	0,0%	-7,6%	-24,8%	-2,9%	-0,9%	-12,3%	-27,3%	-9,4%
KGHM	135,40	27 080	1,8%	3,2%	11,0%	29,1%	0,9%	-1,5%	8,5%	22,6%
LOTOS	28,97	3 762	-1,9%	-5,0%	-23,7%	-23,7%	-2,8%	-9,7%	-26,1%	-30,2%
LPP	9 739,00	17 833	2,0%	21,7%	17,3%	14,4%	1,1%	17,0%	14,9%	7,9%
mBANK	498,45	21 038	1,5%	4,5%	-1,5%	-2,3%	0,6%	-0,1%	-4,0%	-8,8%
NETIA	5,72	1 990	0,9%	2,9%	12,2%	14,4%	0,0%	-1,8%	9,7%	7,9%
ORANGE POLSKA	11,30	14 830	-0,4%	11,3%	9,8%	5,7%	-1,2%	6,7%	7,3%	-0,8%
PEKAO	193,90	50 893	0,7%	6,0%	6,3%	3,7%	-0,2%	1,4%	3,9%	-2,8%
PGE	21,77	40 705	0,8%	-0,2%	-2,4%	16,4%	-0,1%	-4,9%	-4,9%	9,9%
PGNIG	5,06	29 854	0,8%	3,7%	-2,5%	12,7%	-0,1%	-1,0%	-5,0%	6,2%
PKNORLEN	41,28	17 656	0,1%	5,9%	0,2%	-2,5%	-0,8%	1,2%	-2,3%	-9,0%
PKOBP	39,74	49 675	0,1%	3,1%	-0,7%	-2,6%	-0,8%	-1,5%	-3,2%	-9,1%
PZU	470,65	40 642	0,3%	1,4%	4,0%	10,9%	-0,5%	-3,2%	1,5%	4,4%
SYNTHOS	4,70	6 219	2,2%	1,7%	4,2%	-6,6%	1,3%	-2,9%	1,7%	-13,1%
TAURON	5,35	9 376	0,0%	5,5%	-0,9%	7,0%	-0,9%	0,9%	-3,4%	0,5%
TVN	15,79	5 523	4,2%	13,3%	-1,5%	-2,2%	3,3%	8,6%	-4,0%	-8,7%

## KOMENTARZE

### Komentarz po sesji:

#### Niebezpieczne wykupienie średnich spółek

Po zakończeniu wczorajszej sesji na GPW doszło do bardzo ważnego wydarzenia, czyli do dużej interwencji Baku Chin. Abstrahując od jej długo i krótkoterminowej oceny, wiadomość spowodowała znaczne zmiany na rynkach finansowych. Do strukturalnej poprawy doszło na wykresach głównych amerykańskich indeksów akcji jak i na rynku długu, poważny wzrost obserwowaliśmy też na surowcach. Dzisiejsza reakcja GPW na to wydarzenie musiała być jednoznacznie pozytywna i taka też była. WIG20 wyskoczył rano o ponad 0,5% w górę i przez całą sesję poruszał się na zbliżonym poziomie przy niewielkich obrotach. Dużo więcej atrakcji było na szerokim rynku, gdzie zdecydowanie przeważały spółki zyskujące na wartości, a ulubieńcem inwestorów był segment średnich spółek. mWIG40 bije rekordy aktualnej hossy i podrozał dziś o 1,78%. Pojedyncze spółki z tego segmentu weszły jednak w strefę ekstremalnego wykupienia, stąd mimo pozytywnego trendu uważam, że średnie spółki są bardzo ryzykowne. Choć dzięki wczorajszej poprawie na Wall Street to byki mają na światowych rynkach finansowych ponownie więcej argumentów, nie oznacza to pewnego sukcesu. Jakkolwiek szok zewnętrzny, taki jak rozczarowanie dzisiejszym komunikatem FED, referendum Szkocji czy też nowe problemy na Ukrainie spowoduje, że wróci odwrót od ryzyka. Wówczas na GPW to w gronie najbardziej wykupionych średnich spółek będzie łatwo o realizację zysków i dynamiczną przecenę. Lepiej wygląda sektor małych spółek, który również porusza się w trendzie wzrostowym, lecz tam euforia zakupów widoczna jest jedynie na skromnym gronie walorów. W przypadku średnich spółek po ostatnich 2 tygodniach zwyciężonych dzisiejszą euforią potencjał do relatywnej siły w stosunku do WIG20 w najbliższych tygodniach jest moim zdaniem mocno wyczerpany.

Piotr Kaczmarek, CFA

### Komentarz przed sesją:

#### Wzrosty w Warszawie

Wczorajsza sesja była zdominowana przez stronę popytową. Blue chipom udało się przekroczyć barierę 2500 pkt., na co z pewnością wpływ miał spokojny, lekko wzrostowy początek sesji w USA. WIG20 zyskał względem wtorkowego zamknięcia blisko 0,7%, kończąc notowania w okolicach 2515,2 pkt. Jeszcze lepiej poradziły sobie podmioty z indeksu WIG50, który wzrósł aż o 1,4%. Znacznie ponad kreską znalazły się również spółki notowane w WIG250, który podniósł się o 0,7%. Nad kreską sesję zakończyli również inwestorzy w Niemczech, gdzie tamtejszy DAX wzrósł o nieco ponad 0,4%. Byki przeważały także na Węgrzech, gdzie tamtejszy BUX wzrósł o 0,3%. Bez większych zmian notowania zamknęli inwestorzy w Londynie – FTSE stracił niecałe 0,1%. Dzisiejszy kalendarz danych makro uplynie moim zdaniem pod dyktando dwóch głównych wydarzeń. Przede wszystkim czeka nas referendum w sprawie odłączenia się Szkocji od brytyjskiej korony. Dla inwestorów istotniejsze może jednak być publiczne wystąpienie Janet Yellen, która z pewnością odniesie się do wczorajszej decyzji FED ws. stóp procentowych. Swoje wystąpienie będzie miał też nad ranem szef japońskiego banku centralnego (Haruhiko Kuroda). Po południu upubliczniony będzie protokół z posiedzenia RPP. Z danych makro gospodarczych poznamy też wyniki sprzedaży detalicznej w Wielkiej Brytanii, a z USA dotrą do nas informacje o liczbie pozwoleń i rozpoczętych budów oraz liczba wniosków o zasiłek dla bezrobotnych. Najbliższego wsparcia dla blue chipów można się dopatrywać na poziomie 2500 pkt. i niżej 2470 pkt.

Adrian Górniak

## WYKRES DNIA

Słabe odczyty PMI z ostatnich miesięcy dla polskiego przemysłu znajdują swoje odzwierciedlenie w spadku produkcji przemysłowej. Wczorajszy odczyt (-1,9% r/r) jest najniższy od marca 2013.

### Produkcja przemysłowa w Polsce w sierpniu r/r



Źródło: Dom Maklerski BDM S.A., Bloomberg

Wydział Analiz i Informacji Dom Maklerski BDM S.A.

ul. 3-go Maja 23, 40-096 Katowice, Tel.: 032 208 14 12, analizy@bdm.com.pl

Opracowanie ma charakter czysto informacyjny i zostało opracowane na podstawie informacji uznanych przez autorów za wiarygodne. Zawarte w nim komentarze są subiektywnymi poglądami autorów. Opracowanie i zawarte w nim komentarze nie są podstawą żadnej rekomendacji kupna bądź sprzedaży w rozumieniu obowiązującego prawa i nie powinny być tak interpretowane. Publikowanie w prasie lub w Internecie całości lub części opracowania wymaga zgody sporządzającego raport.

## INFORMACJE ZE SPÓŁEK

<b>PGNiG</b>	PGNiG nie spodziewa się, by dostawy gazu do największych klientów spółki musiały być ograniczane w okresie zimowym, nawet gdyby Gazprom nie realizował w pełni zamówień.
<b>Erbud</b>	Spółka podpisała umowę z Eco-Power na wykonanie wybranych robót w zakresie budowy fundamentów pod turbiny wiatrowe dla potrzeb farmy wiatrowej. Całkowita wartość umowy netto: 26.99 mln PLN.
<b>Amica</b>	Władze spółki poinformowały, że Amica przygotowuje się do ewentualnego wprowadzenia embarga na import AGD do Rosji i zwiększa stany magazynowe w tym kraju. Spółka planuje akwizycje na innych rynkach, chce m.in. uruchomić podmiot dystrybucyjny w Hiszpanii.  Spółka nie zdecydowała jeszcze, czy z zysku za 2014 roku wypłacona zostanie dywidenda. Zdaniem władz spółki, przy niewielkich akwizycjach jest szansa na dywidendę.
<b>KSG Agro</b>	KSG Agro przygotowało nową strategię. Zamierza m.in. sprzedać część gruntów, by obniżyć zadłużenie. Do końca 2015 r. bank ziemi ma się zmniejszyć do 50-60 tys. ha. Od 2017 r. powinien ponownie się powiększać. Spółka będzie inwestować w segment hodowli i pellet.
<b>Asseco PL</b>	Oferta konsorcjum Unizeto Technologies i Asseco Poland została wybrana jako najkorzystniejsza w przetargu na kompleksową obsługę systemów informatycznych wspomagających obsługę ubezpieczeń i świadczeń krótkoterminowych - podał KRUS. Wartość oferty złożonej przez konsorcjum to 60 mln zł brutto.
<b>Lentex</b> <b>Novita</b>	Lentex zawiadomił, że podjął decyzję o zamiarze połączenia ze Novitą. Jak podano w komunikacie, zamierzone połączenie służy realizacji długookresowej strategii rozwoju oraz ma na celu wzrost wartości przedsiębiorstwa.
<b>Comarch</b>	Comarch podpisał umowę z norweskim operatorem telekomunikacyjnym NextGenTel na dostarczenie rozwiązań BSS i service fulfillment - poinformowała spółka w komunikacie.  Oferta Comarch Polska za 2,63 mln PLN została wybrana jako najkorzystniejsza w przetargu na zakup oprogramowania i sprzętu do monitorowania i analizy ruchu sieciowego wraz z wdrożeniem oraz świadczenie usług serwisowych przez 36 miesięcy - podała ARiMR.
<b>Kino Polska</b>	Kino Polska po zakończeniu pierwszej połowy roku nie widzi zagrożenia dla realizacji prognozy 42 mln PLN EBITDA w 2014 roku. Spółka pracuje również nad tym, aby móc wypłacić 1 PLN dywidendy za ten rok - powiedział w wywiadzie dla PAP Bogusław Kisielewski, prezes Kino Polska.

Źródło: Dom Maklerski BDM S.A., spółki, PAP

**INDEKSY I WSKAŹNIKI**

**indekсы giełdowe**

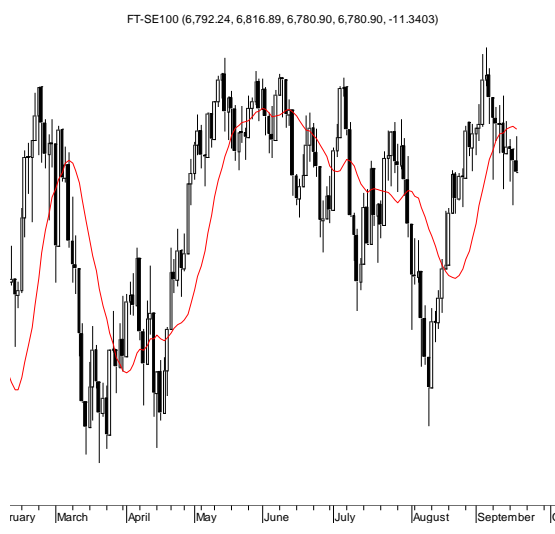
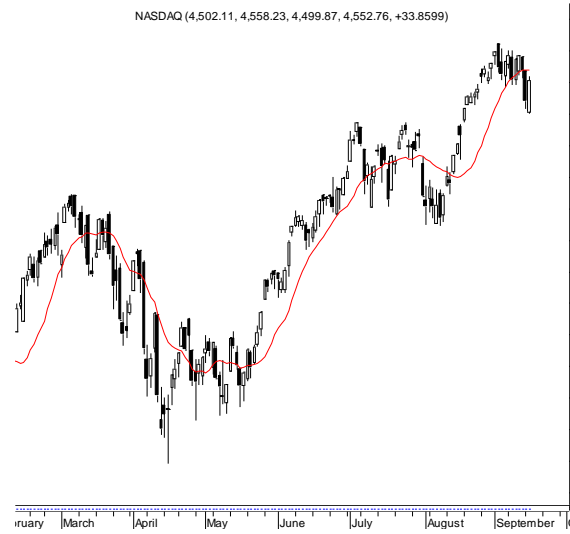
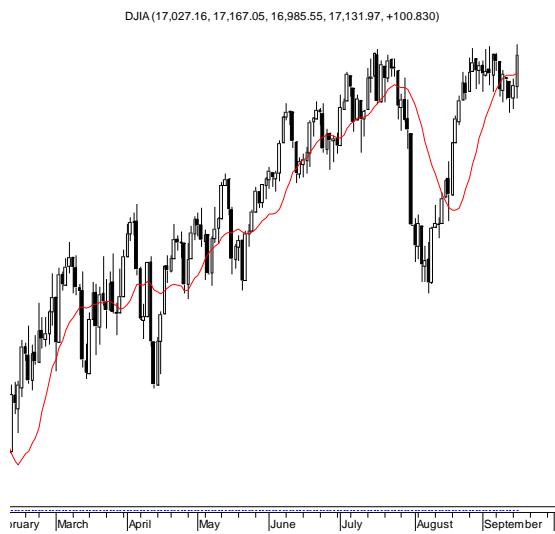
indeks/ticker	data	kurs	zmiana			
			1D	1M	3M	6M
<b>Świat</b>						
MSCI AC World	2014-09-16	425,3	0,3%	0,9%	1,0%	7,9%
MSCI World	2014-09-16	1 726,9	0,3%	1,3%	0,9%	7,2%
MSCI EM	2014-09-16	1 055,8	-0,2%	-1,7%	1,9%	14,7%
MSCI BRIC	2014-09-16	292,8	-0,2%	-1,5%	3,0%	21,5%
<b>Europa Środkowa, Wschodnia i Południowa</b>						
Polska WIG	2014-09-17	54 652,1	0,6%	6,1%	3,9%	10,4%
Polska WIG20	2014-09-17	2 498,5	0,6%	5,3%	4,8%	11,1%
Polska mWIG40	2014-09-17	3 623,2	0,8%	8,1%	5,1%	14,8%
Polska sWIG80	2014-09-17	12 366,2	0,2%	7,6%	-3,8%	-2,2%
Węgry BUX	2014-09-17	18 727,7	0,3%	7,0%	-0,7%	15,9%
Czechy PX	2014-09-17	978,4	-1,3%	-0,5%	-4,1%	6,5%
Bulgaria Sofix	2014-09-17	552,9	-0,5%	2,3%	-2,1%	-5,3%
Rosja Micex	2014-09-17	1 477,3	1,6%	4,2%	1,7%	23,8%
Rosja RTS (USD)	2014-09-17	1 202,0	0,6%	-2,5%	-9,0%	17,4%
Rumunia BET	2014-09-17	7 110,1	-0,2%	1,8%	3,6%	20,0%
Turcja ISE 100	2014-09-17	78 634,6	0,9%	2,6%	1,3%	26,8%
<b>Europa Zachodnia</b>						
Euro Stoxx 50	2014-09-16	3 221,7	-0,3%	6,2%	-1,0%	10,1%
W. Brytania FTSE 100	2014-09-16	6 792,2	-0,2%	1,8%	1,6%	6,2%
Francja CAC40	2014-09-16	4 409,2	-0,4%	5,6%	-2,2%	7,2%
Niemcy DAX	2014-09-16	9 632,9	-0,3%	5,9%	-2,5%	6,4%
Hiszpania IBEX 35	2014-09-16	10 798,7	-0,4%	5,7%	-0,7%	13,1%
Holandia AEX	2014-09-16	417,4	-0,1%	5,7%	1,7%	11,5%
Szwecja OMX 30	2014-09-16	1 395,3	0,1%	3,1%	0,9%	9,0%
Austria ATX	2014-09-16	2 255,8	-1,4%	-0,6%	-11,5%	-3,2%
<b>Ameryka Północna i Południowa</b>						
USA DJIA	2014-09-16	17 132,0	0,6%	3,0%	2,7%	7,9%
USA S&P500	2014-09-16	1 999,0	0,7%	2,4%	3,7%	9,7%
USA Nasdaq Comp	2014-09-16	4 552,8	0,7%	2,1%	5,7%	7,9%
Kanada S&P/TSX	2014-09-16	15 510,5	0,2%	1,6%	3,8%	10,6%
Meksyk IPC	2014-09-15	45 861,8	0,1%	2,8%	8,2%	21,6%
Brazylia BOVESPA	2014-09-16	59 114,7	2,0%	3,8%	8,2%	31,5%
Argentyna Merval	2014-09-16	11 448,6	4,4%	32,0%	58,7%	101,1%
<b>Azja i Australia</b>						
Japonia NIKKEI 225	2014-09-17	15 911,5	-0,2%	3,9%	6,7%	12,1%
Hong Kong Hang Seng	2014-09-17	24 136,0	-0,9%	-2,7%	5,1%	15,7%
Chiny Shanghai Comp	2014-09-17	2 296,6	-1,8%	3,2%	12,9%	18,1%
Indie BSE30	2014-09-17	26 492,5	-1,2%	1,6%	5,8%	23,0%
Indonezja JKSE	2014-09-17	5 130,5	-0,3%	-0,3%	5,5%	7,0%
Izrael TA 25	2014-09-17	1 431,6	0,6%	3,0%	2,5%	4,2%
Korea Kospi	2014-09-17	2 042,9	0,3%	-1,0%	2,5%	6,5%
Australia S&P/ASX 200	2014-09-17	5 445,4	-0,5%	-0,5%	2,6%	5,3%

Źródło: Bloomberg

**pozostałe wskaźniki**

indeks/ticker	data	kurs	zmiana			
			1D	1M	3M	6M
<b>surowce</b>						
Miedź LME 3M	2014-09-16	6 820,0	-0,3%	-0,7%	1,9%	5,4%
Ropa WTI Crude	2014-09-16	94,9	2,1%	-0,5%	-8,7%	1,0%
Złoto Spot \$/oz	2014-09-16	1 237,1	0,2%	-5,1%	-2,7%	-9,8%
Aluminium LME 3M	2014-09-16	1 991,0	-1,9%	-0,4%	7,4%	14,4%
<b>obligacje i rynek pieniężny</b>						
Polska 5yr yield	2014-09-16	2,488	1,0%	-7,7%	-21,0%	-34,8%
Polska 10yr yield	2014-09-16	3,202	0,4%	0,1%	-10,4%	-24,7%
Polska WIBOR 3M	2014-09-16	2,360	-0,4%	-7,8%	-8,5%	-9,6%
Polska WIBOR 6M	2014-09-16	2,360	-0,4%	-8,5%	-9,2%	-10,6%
USA 10yr yield	2014-09-16	2,592	0,1%	10,8%	-2,3%	-3,7%
Niemcy 10yr yield	2014-09-16	1,061	-0,6%	11,3%	-24,2%	-32,3%
Japonia 10yr yield	2014-09-16	0,582	0,7%	15,7%	-2,2%	-6,7%
Hiszpania 10yr yield	2014-09-16	2,342	0,0%	-2,5%	-13,5%	-29,4%
Irlandia 10yr yield						
Portugalia 10yr yield	2014-09-16	3,217	0,0%	-8,3%	-7,1%	-28,8%
Włochy 10yr yield	2014-09-16	2,017	0,1%	-5,7%	-10,8%	-29,5%
<b>kursy walut</b>						
EUR/PLN	2014-09-16	4,188	-0,3%	0,0%	1,0%	-0,9%
USD/PLN	2014-09-16	3,230	-0,5%	3,0%	5,5%	6,4%
CHF/PLN	2014-09-16	3,464	-0,1%	0,2%	1,8%	-0,4%
EUR/USD	2014-09-16	1,297	0,3%	-3,0%	-4,3%	-6,9%
USD/JPY	2014-09-16	107,060	-0,1%	4,4%	4,8%	5,3%

RYNKI ZAGRANICZNE



Wydział Analiz i Informacji Dom Maklerski BDM S.A.

ul. 3-go Maja 23, 40-096 Katowice, Tel.: 032 208 14 12, analizy@bdm.com.pl

Opracowanie ma charakter czysto informacyjny i zostało opracowane na podstawie informacji uznanych przez autorów za wiarygodne. Zawarte w nim komentarze są subiektywnymi poglądami autorów. Opracowanie i zawarte w nim komentarze nie są podstawą żadnej rekomendacji kupna bądź sprzedaży w rozumieniu obowiązującego prawa i nie powinny być tak interpretowane. Publikowanie w prasie lub w Internecie całości lub części opracowania wymaga zgody sporządzających raport.