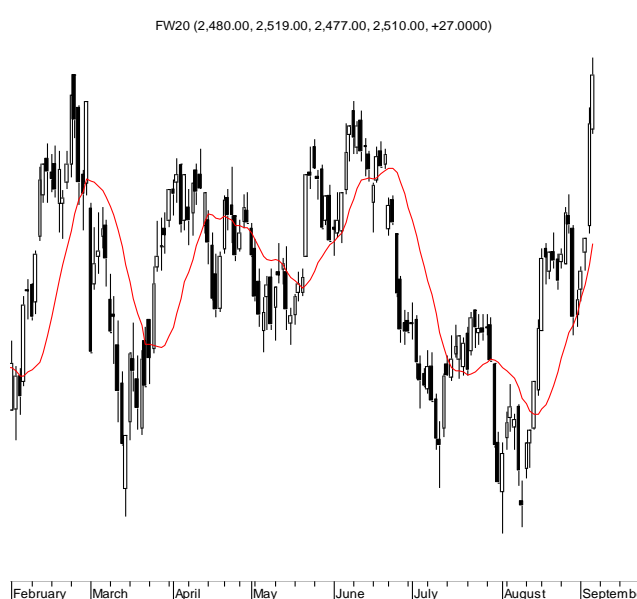


KONTRAKTY TERMINOWE NA WIG20

Wyniki sesji: czwartek, 4 września 2014

	Wartość	Zmiana		System:
Kurs otwarcia	2 480	53	2,18%	Aktualna pozycja – długa, sygnał otwarcia krótkiej- 2414
Kurs zamknięcia	2 510	27	1,09%	Ostatnia zmiana sygnału z krótkiej na długą- 2322
Kurs min.	2 477	55	2,27%	
Kurs max.	2 519	27	1,08%	
Wolumen obrotu	24 903	-9 396	-27,39%	Najbliższe poziomy oporu: 2519 2543 2600 2636
LOP	71 328	-305	-0,43%	Najbliższe poziomy wsparcia: 2495 2444 2380 2330

FW20 (2.480.00, 2.519.00, 2.477.00, 2.510.00, +27.0000)



WIG20 (2.508.12, 2.545.59, 2.506.96, 2.538.15, +24.1899)



Draghi luzuje

Za nami kolejna mocna sesja na FW20. Tym razem kontrakty zyskały 1,1% i wyszły ponad 2500 pkt. Zamknięcie wypadło na 2510 pkt, tal wysoko jesteśmy po raz pierwszy od lutego. Paliwo rynek dodał M. Draghi. ECB niespodziewanie obniżył stopy procentowe (refinansowa spadła z 0,15% do 0,05%) oraz uruchamia skup ABS (papierów wartościowych zabezpieczonych aktywami) oraz zabezpieczonych obligacji. Zyskiwała większość europejskich parkietów. DAX był na 1,0% plusie. Decyzje ECB pociągnęły za sobą spadek kursu EUR/USD poniżej 1,30, czyli najniżej od lipca 2013. W konsekwencji USD/PLN wspina się dziś rano już na 3,24. Zachowanie indeksów na Wall Street było wczoraj bardziej stonowane. S&P500 spadł o 0,2%, w czasie sesji wspiął się jednak na nowy szczyt (2011 pkt). Rano korekcyjnie zachowują się także futures na S&P500 i DAX, spadki wynoszą około 0,1-0,3%. Lekko zniżkuje także Nikkei225 (-0,1%). Na FW20 mamy za sobą pięć z rzędu wzrostowych białych świeczek. Natomiast licząc od dołka z początku sierpnia zasięg ruchu wynosi już ponad 250 pkt, co może skłaniać do przynajmniej częściowej realizacji zysków. Z danych makro na pierwszy plan wysuwa się miesięczny raport z amerykańskiego rynku pracy (prognoza stopy bezrobocia: 6,1%). W centrum uwagi będą też rozmowy pokojowe w Mińsku i decyzje UE o sankcjach.

Krzysztof Pado

RYNEK AKCJI

Wyniki sesji: czwartek, 4 września 2014

Indeks	52 tygodnie		Kurs otwarcia	Kurs zamknięcia	Zmiana [%]	Kurs min.	Kurs max.	Zakres wahań	Wartość obrotów [mln PLN]
	Kurs max.	Kurs min.							
WIG20	2 625,8	2 166,1	2 508,12	2 538,15	0,96%	2 506,96	2 545,59	38,6	925,8
WIG30	2 764,4	2 416,9	2 676,14	2 709,25	1,07%	2 676,14	2 716,24	40,1	1 030,2
WIG50	3 291,1	2 811,8	3 084,61	3 117,79	1,35%	3 078,81	3 121,39	42,6	67,3
WIG250	1 343,9	1 110,5	1 158,81	1 161,74	0,30%	1 156,54	1 161,74	5,2	40,8
WIG-PL	56 438,7	45 914,9	55 426,27	55 861,97	1,05%	55 426,27	55 861,97	435,7	-
WIG	55 384,8	45 017,1	53 752,55	54 358,49	1,04%	53 752,36	54 437,11	684,8	1 136,8

Spółka	Cena [PLN]	Mkt Cap [mln PLN]	zmiana %				zmiana % względem WIG30			
			dzienna	1M	3M	6M	dzienna	1M	3M	6M
ALIOR BANK	84,59	5 916	4,8%	7,7%	2,2%	-9,1%	3,7%	1,0%	0,0%	-13,6%
ASSECOPOL	43,66	3 624	-0,5%	4,5%	3,0%	-7,4%	-1,6%	-2,2%	0,8%	-11,9%
BANK HANDLOWY	116,65	15 241	1,4%	2,5%	-3,8%	5,6%	0,4%	-4,2%	-6,0%	1,2%
BOGDANKA	119,20	4 054	1,7%	5,5%	-0,3%	-3,4%	0,6%	-1,2%	-2,4%	-7,8%
BORYSZEW	6,29	1 384	0,6%	7,7%	22,1%	18,7%	-0,4%	1,0%	19,9%	14,2%
BZ WBK	400,50	39 743	2,8%	9,3%	3,2%	-5,1%	1,7%	2,6%	1,0%	-9,5%
CCC	129,00	4 954	4,0%	17,4%	8,9%	0,4%	3,0%	10,7%	6,7%	-4,1%
CYFROWY POLSAT	25,49	16 302	-1,4%	6,0%	15,3%	21,8%	-2,4%	-0,7%	13,1%	17,4%
ENEA	16,00	7 063	3,6%	6,7%	-0,6%	9,4%	2,5%	0,0%	-2,8%	5,0%
EUROCASH	35,89	4 973	0,1%	-5,3%	-16,4%	-8,5%	-1,0%	-12,0%	-18,6%	-12,9%
GRUPA AZOTY	75,50	7 489	-1,0%	-2,2%	-0,5%	30,4%	-2,0%	-8,9%	-2,7%	25,9%
GTC	6,12	2 150	0,3%	-12,2%	-23,5%	-13,2%	-0,7%	-18,9%	-25,7%	-17,6%
ING BSK	139,00	18 084	1,5%	8,5%	4,4%	8,2%	0,4%	1,8%	2,2%	3,7%
JSW	32,99	3 873	-3,0%	-19,5%	-28,9%	-35,3%	-4,0%	-26,2%	-31,1%	-39,8%
KERNEL	25,25	2 012	1,0%	-8,7%	-18,1%	-2,9%	-0,1%	-15,4%	-20,3%	-7,3%
KGHM	135,60	27 120	-0,6%	2,9%	11,6%	12,4%	-1,7%	-3,8%	9,4%	8,0%
LOTOS	30,00	3 896	-2,2%	-17,8%	-22,6%	-21,8%	-3,2%	-24,5%	-24,8%	-26,3%
LPP	10 100,00	18 494	6,1%	33,6%	18,8%	10,5%	5,1%	26,9%	16,6%	6,0%
mBANK	500,00	21 104	2,0%	9,4%	-5,2%	-3,3%	1,0%	2,7%	-7,4%	-7,8%
NETIA	5,70	1 983	1,8%	1,6%	11,1%	20,8%	0,7%	-5,1%	8,9%	16,3%
ORANGE POLSKA	10,88	14 278	-0,5%	8,0%	2,9%	9,9%	-1,6%	1,4%	0,7%	5,4%
PEKAO	192,00	50 394	1,8%	10,5%	1,3%	3,6%	0,7%	3,8%	-0,9%	-0,8%
PGE	22,10	41 322	1,2%	1,9%	5,4%	20,4%	0,1%	-4,8%	3,2%	16,0%
PGNIG	5,08	29 972	-0,6%	4,5%	0,8%	11,4%	-1,7%	-2,2%	-1,4%	6,9%
PKNORLEN	40,35	17 258	-2,5%	7,1%	-6,0%	-2,4%	-3,5%	0,4%	-8,2%	-6,9%
PKOBP	40,01	50 013	1,8%	7,6%	-0,5%	-6,4%	0,7%	0,9%	-2,7%	-10,9%
PZU	495,70	42 805	0,5%	10,5%	9,9%	15,5%	-0,6%	3,9%	7,7%	11,1%
SYNTHOS	4,74	6 272	0,9%	3,0%	4,9%	-5,4%	-0,2%	-3,6%	2,7%	-9,8%
TAURON	5,21	9 131	0,4%	2,2%	-3,7%	8,5%	-0,7%	-4,5%	-5,9%	4,1%
TVN	14,29	4 998	1,7%	1,6%	-13,3%	-10,7%	0,6%	-5,1%	-15,5%	-15,1%

KOMENTARZE

Komentarz po sesji:

Mario Draghi uruchamia drukarkę

Dwa główne wydarzenia na warszawskiej giełdzie w czwartek to informacja o zmianach w indeksach FTSE obejmujących polskie spółki oraz decyzja ECB. Gdy rano FTSE poinformowało o dodaniu do swoich indeksów akcji LPP, CCC, Energi, BZ WBK oraz Alior Banku, ich kursy wystrzeliły w górę. Do końca dnia na tych walorach obserwowaliśmy bardzo dużą relatywną siłę w stosunku do indeksów oraz ponadprzeciętnie wysokie obroty. Pozostałe spółki zarówno w gronie największych jak i średnich spółek odpoczywały po wczorajszym wystrzale i mimo zielonego koloru indeksów więcej walorów traciło niż zyskiwało na wartości. Decyzja ECB o godzinie 13:45 okazała się bardzo istotnym wydarzeniem, gdyż bank obniżył stopy procentowe zaskakując rynek. To wywołało duże ruchy na wszystkich klasach aktywów, a 45 minut później na konferencji Mario Draghi ogłosił rozpoczęcie programu skupu instrumentów finansowych, co oznacza mocne uruchomienie prasy drukarskiej i znaczące zwiększenie bilansu ECB. Indeksy europejskie w związku z tak agresywną postawą banku zanotowały solidne wzrosty, kolor zielony dominował też na GPW. WIG20 od dołka sprzed miesiąca urosł już ponad 10% z asystą sporych obrotów, co interpretowaliśmy jako możliwy początek większej i dłuższej fali wzrostowej na całym rynku, lecz krótkoterminowe wykupienie sprzyja rozpoczęciu realizacji zysków w najbliższym czasie. Prawdopodobnie zacznie się ona z wyższego pułapu, szczególnie jeśli jutro w Mińsku dojdzie do pozytywnych rozstrzygnięć w sprawie konfliktu na Ukrainie. To podobnie jak ostatnie zachowanie indeksów na GPW będzie wspierało byki w średnim terminie, a w krótkim może zachęcić do zbudowania małego dołka i "sprzedaży faktów" po kolejnym ruchu w górę. Niezmiennie uważam, że przy mojej ogólnie pozytywnej postawie do GPW ciekawiej od przegrzanego WIG20 wygląda szeroki rynek, gdzie przy jeszcze większym potencjale średnioterminowym, krótkoterminowe oscylatory są bardzo dalekie od wykupienia.

Piotr Kaczmarek, CFA

Komentarz przed sesją:

Byki ciągle w natarciu

Czwartkowa sesja była kontynuacją wzrostów na warszawskim parkiecie. Blue chipy zyskały niemal o 1%, kończąc notowania w okolicach 2538,2 pkt. Nad kreską znalazły się również mniejsze podmioty z indeksu WIG50, który poprawił się o 1,4%, a także z WIG50, który zyskał o 0,3%. Przełożyło się to oczywiście na indeks szerokiego rynku, który podniósł się o nieco ponad 1%. Bycze nastroje gościły też na większych rynkach w Europie. Co prawda londyński FTSE zyskał jedynie 0,1%, jednak już niemiecki DAX wzrósł o 1,0%, a węgierski 1,1%. Bez większych zmian zakończyła się sesja na japońskim Nikkei. Pod kreską S&P500 spadł o 0,2%, podobnie jak Nasdaq. Jeszcze gorzej wypadł Russell2000, skupiający średnie spółki (-0,4%). Tracą również kontrakty terminowe na amerykańskie indeksy (po ok. 0,1-0,2%). Kalendarz danych makro nie będzie dziś zbyt bogaty. Nad ranem poznaliśmy odczyt produkcji przemysłowej w Niemczech (wzrost większy niż zakładał konsensus). Przed południem powinny do nas dotrzeć informacje o PKB dla strefy Euro. Jak w każdy pierwszy piątek miesiąca poznamy dziś również garść danych z amerykańskiego rynku pracy. Myślę, że początek notowań może być lekko spadkowy. Kontrakty na indeksy w USA i w Niemczech lekko tracą, co nie bez znaczenia będzie też dla naszego rynku. W dalszej części dnia spodziewam się kontynuacji wzrostowej ścieżki głównych indeksów. Zwracam uwagę, że dużo zależy też od dzisiejszego spotkania w Mińsku, na którym mogą zapaść istotne decyzje w sprawie Ukrainy. Najbliższym oporem wydaje się być poziom 2550 pkt. Wsparcia od dołu możemy się doszukiwać na poziomie 2500 pkt.

Adrian Górniak

WYKRES DNIA

EUR/USD po niespodziewanej obniżce stóp przez EBC i zapowiedzi skupu aktywów schodzi poniżej 1,30, co jest poziomem najniższym od lipca 2013.

EUR/USD daily



Źródło: Dom Maklerski BDM S.A., Bloomberg

INFORMACJE ZE SPÓŁEK

Arctic Paper

Arctic Paper negocjuje z bankami kwestię emisji akcji. Decyzja ma zapaść do końca września. Z wypowiedzi przedstawicieli spółki wynika, że emisja raczej nie będzie potrzebna, a ostateczna umowa z bankami będzie zawierała "alternatywną koncepcję", zaproponowaną przez spółkę.

Zarząd nie widzi powodów, dla których wyniki 2H'14 miałyby się różnić od tych wypracowanych w 1H'14 która była dla grupy udana. Spółka podtrzymuje cel sprzedaży ok. 760 tys. ton papieru w 2014 r. Zakłada, że na inwestycje wyda ok. 55 mln PLN.

BDM: Oczekiwaliśmy, że przy znacznej poprawie wyników i struktury bilansu ryzyko emisji akcji jest mniejsze. W samym 1H'14 grupa wypracowała ponad 100 mln EBITDA. Przy obecnych cenach surowców/walut 3Q'14 powinien być na poziomie poprzedniego kwartału, czyli ok. 52 mln PLN EBITDA. 4Q jest sezonowo najłabszy, choć przy korzystniejszym EUR/SEK (obecnie 9,15, my zakładamy 9,0) wynik może być lepszy niż oczekiwane 30 mln PLN EBITDA. Reasumując, grupę stać na ponad 180 mln PLN EBITDA (w tym ok. 53 mln PLN w Rottneros) co przy obecnej kapitalizacji daje wskaźnik EV/EBITDA na poziomie 3,3x.

Libet

Libet spodziewa się wzrostu wyników rok do roku również w drugim półroczu, jednak dynamika nie będzie już tak wysoka jak w pierwszych sześciu miesiącach. Spółka zakłada zwiększenie udziału segmentu premium, w którym oferowane są produkty wysokomarżowe, do 50 % udziału w sprzedaży na koniec 2015 roku (obecnie ok. 40%).

Magellan

Magellan spodziewa się wyższej kontraktacji nowych umów w drugiej połowie roku, liczy też na utrzymanie obecnych poziomów rentowności. Całoroczny wynik netto na poziomie aktualnych prognoz analityków w okolicy 50 mln jest jak najbardziej w zasięgu spółki

Spółka planuje do końca września uruchomić oddział w Hiszpanii. Pierwsze transakcje mają być przeprowadzone w tym roku. Wg zarządu rynek hiszpański jest podobny do polskiego pod względem problemów finansowych szpitali, oraz struktury rynku służby zdrowia, na którym dominują podmioty publiczne. W Hiszpanii wydatki na sektor ochrony zdrowia w relacji do PKB są za to dużo wyższe niż Polsce i znajdują się powyżej średniej europejskiej.

KGHM

KGHM może w połowie 2016 r. wyjść na rynek z ofertą euroobligacji. W połowie 2015 r. spółka będzie mogła dodatkowo wykupić obligacje KGHM International bez kary, z czego zechce skorzystać. Obecnie zarząd rozpoczął już prace nad przyszłorocznym budżetem i pod koniec roku opublikuje założenia finansowe na 2015 r., obejmującym także możliwy wykup długu.

Dom Development

Dom Development wprowadził do sprzedaży i rozpoczął budowę osiedla Pod Różami na warszawskiej Ochocie. Łącznie na osiedlu powstanie 107 mieszkań. Planowane oddanie do użytku inwestycji to 4Q'15.

BDM: Jest to zupełnie nowy projekt, o którym spółka wcześniej nie informowała rynku. W naszej opinii jest to dobra informacja, która powoduje, że wynik netto w '15 może być bliski 80 mln PLN.

KSG Agro

Generali OFE ma poniżej 10% KSG Agro (zmniejszenie stanu z 11,1% na 7,8%)

Polwax IPO

Debiut giełdowy Polwaksu, producenta parafin i wosków parafinowych, może nastąpić w pierwszej połowie października

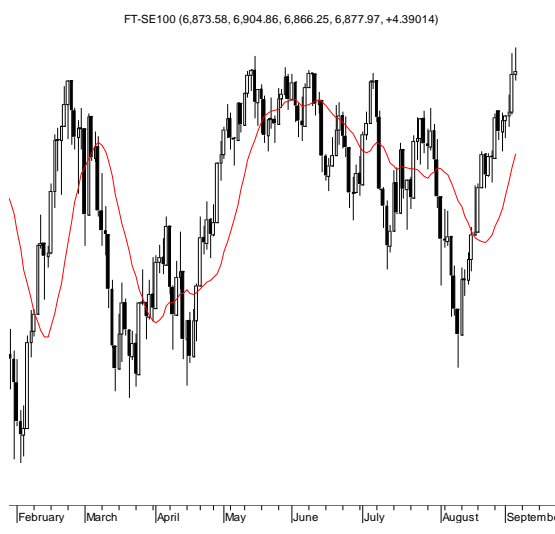
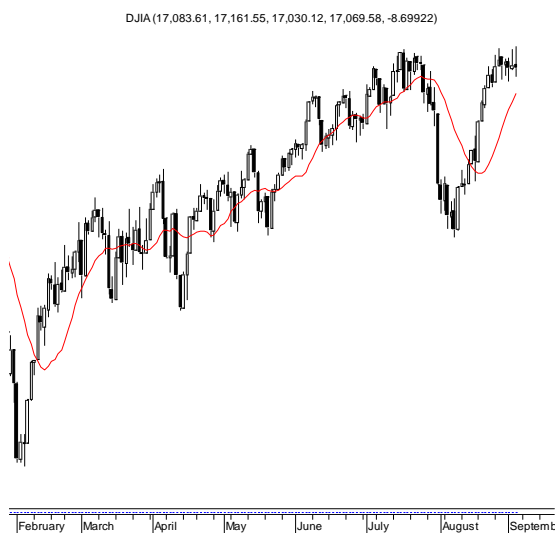
Źródło: Dom Maklerski BDM S.A., spółki, PAP

INDEKSY I WSKAŹNIKI

indeksy giełdowe								pozostałe wskaźniki							
indeks/ticker	data	kurs	zmiana				indeks/ticker	data	kurs	zmiana					
			1D	1M	3M	6M				1D	1M	3M	6M		
świat								surowce							
MSCI AC World	2014-09-04	432,9	-0,2%	2,6%	3,0%	7,0%	Miedź	LME 3M	2014-09-04	6 904,0	-0,9%	-3,2%	1,8%	-2,1%	
MSCI World	2014-09-04	1 752,0	-0,2%	2,5%	2,4%	5,9%	Ropa	WTI Crude	2014-09-04	94,5	-1,1%	-2,2%	-5,5%	-1,6%	
MSCI EM	2014-09-04	1 101,0	0,0%	3,1%	8,0%	17,3%	Złoto	Spot \$/oz	2014-09-04	1 266,7	-0,2%	-1,5%	1,0%	-5,6%	
MSCI BRIC	2014-09-04	309,9	-0,4%	5,3%	12,6%	22,5%	Aluminium	LME 3M	2014-09-04	2 079,0	-1,3%	2,5%	13,3%	17,6%	
Europa Środkowa, Wschodnia i Południowa								obligacje i rynek pieniężny							
Polska	WIG	2014-09-04	53 797,2	1,0%	6,9%	3,5%	3,9%	Polska	5yr yield	2014-09-04	2,432	0,0%	-19,3%	-23,1%	-31,6%
Polska	WIG20	2014-09-04	2 514,0	1,0%	8,3%	5,4%	6,7%	Polska	10yr yield	2014-09-04	3,006	-0,1%	-12,8%	-17,4%	-28,5%
Polska	mWIG40	2014-09-04	3 484,1	1,8%	5,1%	3,0%	3,8%	Polska	WIBOR 3M	2014-09-04	2,460	-0,4%	-4,3%	-5,7%	-5,7%
Polska	sWIG80	2014-09-04	12 053,7	0,1%	2,4%	-6,7%	-11,9%	Polska	WIBOR 6M	2014-09-04	2,470	-0,4%	-4,6%	-6,1%	-6,4%
Węgry	BUX	2014-09-04	18 415,3	1,2%	5,5%	-2,4%	4,9%	USA	10yr yield	2014-09-04	2,450	2,2%	-1,4%	-5,1%	-9,4%
Czechy	PX	2014-09-04	991,1	0,1%	4,3%	-1,2%	2,5%	Niemcy	10yr yield	2014-09-04	0,970	1,6%	-16,9%	-31,0%	-39,6%
Bulgaria	Sofix	2014-09-04	560,0	0,0%	3,1%	-5,1%	-2,3%	Japonia	10yr yield	2014-09-04	0,535	0,2%	2,3%	-13,4%	-12,2%
Rosja	Micex	2014-09-04	1 457,3	0,6%	5,7%	2,4%	11,4%	Hiszpania	10yr yield	2014-09-04	2,159	-4,9%	-15,3%	-23,5%	-35,8%
Rosja	RTS (USD)	2014-09-04	1 241,5	0,2%	2,4%	-2,9%	8,7%	Irlandia	10yr yield						
Rumunia	BET	2014-09-04	7 127,5	0,1%	2,6%	7,4%	17,2%	Portugalia	10yr yield	2014-09-04	3,151	-2,6%	-15,0%	-13,5%	-33,0%
Turcja	ISE 100	2014-09-04	81 292,4	1,1%	0,5%	5,0%	33,1%	Włochy	10yr yield	2014-09-04	2,015	0,2%	-10,2%	-19,0%	-30,1%
Europa Zachodnia								kursy walut							
	Euro Stoxx 50	2014-09-04	3 218,8	1,8%	6,8%	1,5%	7,3%	EUR/PLN	2014-09-04	4,190	-0,2%	0,1%	1,4%	0,1%	
W. Brytania	FTSE 100	2014-09-04	6 873,6	0,1%	3,9%	2,0%	3,4%	USD/PLN	2014-09-04	3,237	1,4%	3,4%	6,8%	6,2%	
Francja	CAC40	2014-09-04	4 421,9	1,7%	6,6%	0,0%	4,8%	CHF/PLN	2014-09-04	3,475	-0,1%	1,0%	2,4%	1,2%	
Niemcy	DAX	2014-09-04	9 626,5	1,0%	6,2%	-2,0%	1,4%	EUR/USD	2014-09-04	1,295	-1,5%	-3,2%	-5,1%	-5,7%	
Hiszpania	IBEX 35	2014-09-04	10 886,8	2,0%	5,8%	4,7%	12,6%	USD/JPY	2014-09-04	105,300	0,4%	2,5%	2,8%	2,9%	
Holandia	AEX	2014-09-04	417,2	1,0%	7,0%	3,8%	8,0%								
Szwecja	OMX 30	2014-09-04	1 398,5	0,0%	2,7%	0,1%	6,3%								
Austria	ATX	2014-09-04	2 325,0	1,3%	3,7%	-5,4%	-5,4%								
Ameryka Północna i Południowa															
USA	DJIA	2014-09-04	17 078,3	-0,1%	3,4%	2,6%	5,3%								
USA	S&P500	2014-09-04	2 000,7	-0,2%	3,3%	4,1%	7,7%								
USA	Nasdaq Comp	2014-09-04	4 572,6	-0,2%	4,3%	7,6%	5,5%								
Kanada	S&P/TSX	2014-09-04	15 657,6	-0,5%	2,6%	6,0%	10,6%								
Meksyk	IPC	2014-09-04	46 049,3	0,6%	3,9%	10,7%	19,2%								
Brazylia	BOVESPA	2014-09-04	61 837,0	-1,7%	7,4%	17,3%	29,1%								
Argentyna	MERVAL	2014-09-04	10 437,9	-3,6%	21,0%	31,2%	75,7%								
Azja i Australia															
Japonia	NIKKEI 225	2014-09-04	15 676,2	-0,3%	1,4%	4,2%	7,5%								
Hong Kong	Hang Seng	2014-09-04	25 297,9	0,0%	3,2%	11,1%	15,4%								
Chiny	Shanghai Comp	2014-09-05	2 306,9	0,8%	3,8%	17,1%	14,8%								
Indie	BSE30	2014-09-04	27 085,9	-0,2%	5,4%	10,1%	29,3%								
Indonezja	JKSE	2014-09-04	5 205,3	-0,4%	1,8%	6,0%	15,1%								
Izrael	TA 25	2014-09-04	1 421,0	0,2%	2,0%	1,9%	4,3%								
Korea	Kospi	2014-09-05	2 056,3	0,2%	-1,2%	2,4%	5,3%								
Australia	S&P/ASX 200	2014-09-04	5 631,3	-0,4%	3,1%	5,2%	7,4%								

Źródło: Bloomberg

RYNKI ZAGRANICZNE



Wydział Analiz i Informacji Dom Maklerski BDM S.A.

ul. 3-go Maja 23, 40-096 Katowice, Tel.: 032 208 14 12, analizy@bdm.com.pl

Opracowanie ma charakter czysto informacyjny i zostało opracowane na podstawie informacji uznanych przez autorów za wiarygodne. Zawarte w nim komentarze są subiektywnymi poglądami autorów. Opracowanie i zawarte w nim komentarze nie są podstawą żadnej rekomendacji kupna bądź sprzedaży w rozumieniu obowiązującego prawa i nie powinny być tak interpretowane. Publikowanie w prasie lub w Internecie całości lub części opracowania wymaga zgody sporządzających raport.