

KONTRAKTY TERMINOWE NA WIG20

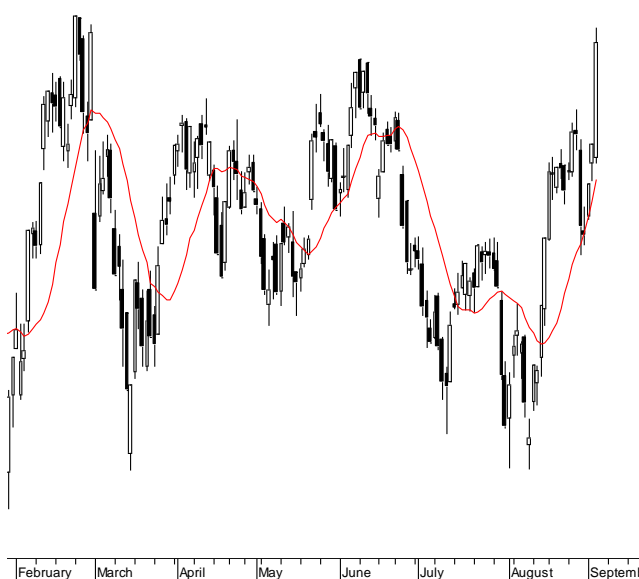
Wyniki sesji: środa, 3 września 2014

	Wartość	Zmiana		System:
Kurs otwarcia	2 427	15	0,62%	Aktualna pozycja – długa, sygnał otwarcia krótkiej- 2384
Kurs zamknięcia	2 483	63	2,60%	Ostatnia zmiana sygnału z krótkiej na długą- 2322
Kurs min.	2 422	20	0,83%	
Kurs max.	2 492	72	2,98%	
Wolumen obrotu	34 299	19 321	129,00%	Najbliższe poziomy oporu: 2495 2543 2600 2636
LOP	71 640	212	0,30%	Najbliższe poziomy wsparcia: 2444 2380 2330 2257

FW20 (2,427.00, 2,492.00, 2,422.00, 2,483.00, +63.0000)



WIG20 (2,456.29, 2,521.04, 2,453.13, 2,513.96, +50.8599)



Mglista perspektywa zakończenia konfliktu

Od samego początku środa zapowiadała się na kolejną udaną sesję. W istocie tuż po 10 obserwowaliśmy prawdziwą euforię zakupów. Powód przyszedł z wschodniej granicy, gdzie pojawiły się informacje o porozumieniu między prezydentami Poroszenko i Putinem w sprawie zawieszenia broni w Donbasie. Strona rosyjska zaprzeczała, ale rynki już nie reagowały, podobnie jak wtedy, kiedy doprecyzowano, że chodzi o uzgodnienie sposobów zawieszenia broni. Być może to kolejny ruch rosyjskiej dyplomacji przed rozpoczynającym się dziś szczytem NATO w Walii, który ma za zadanie uspić czujność decydentów. Z drugiej strony Ukraińcy po ostatnich klęskach mogą być zmęczeni konfliktem i są w stanie zaakceptować warunki separatystów. Porozumienie miałyby zostać zawarte do piątku, czyli wtedy kiedy kończy się szczyt NATO, a UE zapowiedziała ogłoszenie nowych sankcji. Rynki się już tym w ogóle nie przejmowały. Szanse na zawieszenie broni przyjęły z wielką ulgą. Krajowy kontrakt zyskał 2,6% i dobił do czerwcowego szczytu (2495 pkt). Była to już czwarta z rzędu zielona sesja. Indeks bazowy nawet przekroczył ten poziom i jest najwyższy od lutego. Co ważne pojawiły się całkiem spore obroty uwiarygodniające wybicie. Gra po długiej stronie wciąż jednak wymaga dużej czujności. Krótkoterminowo na szybkich wskaźnikach obserwujemy już wykupienie, a wówczas każdy pretekst może doprowadzić do przeceny. W rezultacie tak szybko jak byki zdobywały wczoraj punkty, tak szybko mogą je stracić. Na Ukrainie wciąż daleko do pokoju. Pamiętajmy, że wszystkie wcześniejsze szczyty mające rozwiązać konflikt kończyły się fiaskiem zaledwie po kilku dniach.

Krystian Brymora

RYNEK AKCJI

Wyniki sesji: środa, 3 września 2014

Indeks	52 tygodnie		Kurs otwarcia	Kurs zamknięcia	Zmiana [%]	Kurs min.	Kurs max.	Zakres wahań	Wartość obrotów [mln PLN]
	Kurs max.	Kurs min.							
WIG20	2 625,8	2 166,1	2 456,29	2 513,96	2,06%	2 453,13	2 521,04	67,9	937,5
WIG30	2 764,4	2 416,9	2 623,60	2 680,67	1,92%	2 620,39	2 686,08	65,7	976,4
WIG50	3 291,1	2 811,8	3 018,91	3 076,18	2,08%	3 018,88	3 082,82	63,9	76,4
WIG250	1 343,9	1 110,5	1 148,41	1 158,22	0,97%	1 147,94	1 158,67	10,7	48,5
WIG-PL	56 438,7	45 914,9	55 010,66	55 279,17	2,20%	55 010,66	55 290,80	280,1	-
WIG	55 384,8	45 017,1	52 745,05	53 797,21	2,19%	52 709,42	53 882,91	1173,5	1 102,6

Spółka	Cena [PLN]	Mkt Cap [mln PLN]	zmiana %				zmiana % względem WIG30			
			dzienna	1M	3M	6M	dzienna	1M	3M	6M
ALIOR BANK	80,75	5 648	4,6%	0,3%	-1,5%	-14,8%	2,7%	-5,3%	-3,5%	-18,0%
ASSECOPOL	43,90	3 644	2,2%	5,5%	5,7%	-6,3%	0,2%	-0,1%	3,7%	-9,5%
BANK HANDLOWY	115,00	15 026	0,3%	0,0%	-4,2%	4,5%	-1,6%	-5,7%	-6,1%	1,3%
BOGDANKA	117,25	3 988	0,3%	2,9%	0,2%	-5,3%	-1,7%	-2,7%	-1,7%	-8,5%
BORYSZEW	6,25	1 375	1,6%	10,2%	21,4%	15,7%	-0,3%	4,6%	19,4%	12,5%
BZ WBK	389,55	38 657	1,9%	6,0%	1,4%	-6,1%	0,0%	0,3%	-0,5%	-9,4%
CCC	124,00	4 762	0,8%	12,1%	4,7%	-4,2%	-1,1%	6,4%	2,8%	-7,5%
CYFROWY POLSAT	25,84	16 526	3,2%	7,7%	18,5%	26,0%	1,2%	2,0%	16,6%	22,8%
ENEA	15,45	6 820	-1,5%	2,2%	-4,0%	8,0%	-3,5%	-3,5%	-6,0%	4,8%
EUROCASH	35,86	4 969	4,2%	-6,2%	-14,9%	-9,0%	2,3%	-11,9%	-16,9%	-12,2%
GRUPA AZOTY	76,24	7 563	1,4%	0,3%	2,3%	25,9%	-0,6%	-5,3%	0,4%	22,7%
GTC	6,10	2 143	3,9%	-11,8%	-23,2%	-14,4%	2,0%	-17,5%	-25,1%	-17,7%
ING BSK	137,00	17 824	1,6%	4,6%	2,4%	7,0%	-0,4%	-1,0%	0,4%	3,8%
JSW	34,00	3 992	1,2%	-19,5%	-25,9%	-33,1%	-0,7%	-25,1%	-27,9%	-36,3%
KERNEL	25,01	1 993	5,8%	-12,1%	-18,5%	-10,2%	3,9%	-17,7%	-20,4%	-13,4%
KGHM	136,45	27 290	2,2%	3,7%	12,4%	17,5%	0,3%	-2,0%	10,5%	14,3%
LOTOS	30,66	3 982	-0,1%	-16,2%	-20,3%	-22,8%	-2,1%	-21,9%	-22,3%	-26,0%
LPP	9 514,95	17 423	5,0%	25,2%	12,2%	0,2%	3,1%	19,5%	10,3%	-3,1%
mBANK	490,00	20 682	3,5%	5,4%	-3,7%	-5,8%	1,6%	-0,2%	-5,6%	-9,0%
NETIA	5,60	1 948	0,7%	0,0%	10,9%	15,7%	-1,2%	-5,7%	9,0%	12,5%
ORANGE POLSKA	10,94	14 357	0,6%	6,7%	4,4%	8,7%	-1,4%	1,1%	2,5%	5,5%
PEKAO	188,65	49 515	2,1%	9,4%	0,7%	2,5%	0,2%	3,7%	-1,3%	-0,7%
PGE	21,84	40 836	-1,6%	1,8%	3,5%	20,1%	-3,5%	-3,8%	1,6%	16,9%
PGNIG	5,11	30 149	2,2%	4,1%	4,3%	6,9%	0,3%	-1,6%	2,4%	3,7%
PKNORLEN	41,37	17 694	3,5%	11,8%	-1,4%	0,9%	1,6%	6,2%	-3,4%	-2,3%
PKOBP	39,32	49 150	1,9%	8,0%	-2,8%	-8,6%	-0,1%	2,4%	-4,7%	-11,8%
PZU	493,45	42 611	2,8%	10,4%	9,7%	15,1%	0,9%	4,7%	7,8%	11,9%
SYNTHOS	4,70	6 219	1,7%	4,0%	4,9%	-8,9%	-0,2%	-1,7%	3,0%	-12,1%
TAURON	5,19	9 096	2,0%	1,0%	-3,2%	5,3%	0,0%	-4,7%	-5,1%	2,1%
TVN	14,05	4 914	2,0%	-0,7%	-14,3%	-11,7%	0,1%	-6,4%	-16,3%	-14,9%

KOMENTARZE

Komentarz po sesji:

Ukraiński rozejm pomógł GPW

Najważniejszym wydarzeniem dzisiejszego dnia była informacja z okolic godziny 10, kiedy to prezydent Ukrainy poinformował o wstrzymaniu walk na wschodzie po rozmowie telefonicznej z Władimirem Putinem. To wywołało gwałtowny skok w górę giełdy, a WIG20 w ciągu godziny ze skromnego plusa wyszedł 2% powyżej kreski. Później pojawiło się wiele mniej optymistycznych informacji, na przykład z Rosji, która stwierdziła, że ona nie porozumiewała się w sprawie wstrzymania ognia, gdyż nie jest stroną konfliktu. Ostateczny wydzwięk pozostał jednak jeden - Kijów chce się wycofać z walk po kontrofensywie z ostatniego tygodnia, a to daje nadzieje na jakieś (bardzo trudne) rozwiązanie polityczne. Jeśli ono się powiedzie, zaczną być cofane sankcje, a to w horyzoncie kolejnych miesięcy byłoby jeszcze lepsze dla naszego rynku. Oczywiście trudno jest tak daleko wybiegać w przyszłość, ale w krótkim terminie nastroje inwestorów znacznie się poprawiły i po pierwszym wystrzale GPW do końca dnia byki utrzymały solidne wzrosty. WIG20 urosł o 2% przy 937 milionach obrotów, a liderami były LPP (+6,1%) oraz Kernel (+5,8%). Najsilniejszym rynkiem w Europie była Rosja, a nasz parkiet znalazł się w ścisłej czołówce, co pokazuje nastawienie inwestorów do polskiego rynku. Pozostaniemy wrażliwi na doniesienia z Ukrainy, co oznacza, że jeśli sytuacja nie zacznie się znowu pogarszać, dzisiejszy wzrost może być elementem dłuższego wzmocnienia GPW, która w ostatnich miesiącach pozostała w tyle za innymi emerging markets. Oczywiście na tej samej zasadzie ponowne zaostrzenie walk może z łatwością ostudzić zapał inwestorów do naszego parkietu, co dobrze ilustrował ubiegły czwartek.

Piotr Kaczmarek, CFA

Komentarz przed sesją:

Mocne zwwyżki zasług Ukrainy

Wczorajsza sesja upłynęła nie tylko pod dyktando odczytów PMI, ale też informacje o porozumieniu na Ukrainie. Blue chipy wzrosły o 2,1%, kończąc sesję na poziomie 2514,0 pkt, powracając do szczytu z lutego. Równie dobrze poradziły sobie indeksy mniejszych spółek. WIG50 zyskał 2,1%, a WIG250 niecały 1%. Przełożyło się to na wzrost szerokiego rynku, który zyskał 2,2%. Na plusie znalazły się także pozostałe europejskie rynki. W Niemczech DAX zyskał 1,3%, a w Londynie FTSE podniosło się o 0,7%. Wtórował im węgierski BUX, który poprawił się o 2,5%. Słabsze nastroje panowały natomiast na rynkach globalnych. S&P500 stracił 0,1%, a Nasdaq 0,6%. Pod kreską znaleźli się również inwestorzy w Japonii, gdzie tamtejszy Nikkei spadł o 0,3%. Bez większych zmian pozostają natomiast kontrakty na indeksy w USA. Kalendarz makro dziś będzie równie bogaty jak wczoraj. Nad ranem poznaliśmy już odczyt zamówień w niemieckim przemyśle. Po południu czeka nas natomiast decyzja EBC ws. stóp procentowych, a następnie konferencja Mario Draghi'ego. Dużo informacji makroekonomicznych dotrze do nas zza oceanu. Na pierwszy ogień pójda raporty Challengera oraz ADP. W następnej kolejności poznamy kolejne informacje z tamtejszego rynku pracy (m. in. liczba wniosków o zasiłek dla bezrobotnych). Późnym popołudniem opublikowane zostaną również odczyty PMI oraz ISM dla sektora usług. Dzisiejsza sesja może upłynąć delikatnie wzrostowo, mając na względzie dobre nastroje w Europie. Później do głosu powinny dojść dane makro. Najbliższego wsparcia możemy się doszukiwać w okolicach 2500 pkt (psychologiczne wsparcie), a niżej w okolicach 2470 pkt.

Adrian Górniak

WYKRES DNIA

Po śródowej euforii zakupów WIG20 jest najwyżej od lutego.

WIG20 daily



WIG20 Index (WIG20) Graph 740

Copyright© 2014 Bloomberg Finance L.P.

04-Sep-2014 08:13:55

Źródło: Dom Maklerski BDM S.A., Bloomberg

INFORMACJE ZE SPÓŁEK

Komputronik	<p>Komputronik w 2Q roku obrotowego 2014/15 liczy na utrzymanie dynamiki wzrostu przychodów z 1Q. Prezes spółki poinformował, że w całym bieżącym roku rentowność grupy może spaść, ale zysk bez uwzględniania zdarzeń jednorazowych, powinien być wyższy (największą dynamikę wzrostu mają kanały o mniejszej marży, jak np. sprzedaż brokerska i zagraniczna). Dywidenda za bieżący rok obrotowy także powinna wzrosnąć i dodatkowo niedługo może być uruchomiony buy-back.</p> <p>W drugiej połowie lipca'14 Komputronik rozpoczął działalność na rynku niemieckim. Na przełomie października spółka chce tam uruchomić sklep internetowy.</p>
PKP Cargo	<p>PKP Cargo podpisało list intencyjny w sprawie potencjalnego przejścia CTL Logistics. We wtorek spółka złożyła wniosek do UOKiK w tej sprawie.</p> <p>W 2013 roku Grupa CTL przewiozła 12,6 mln ton towarów i zrealizowała pracę przewozową na poziomie 4.268,2 mln tkm brutto, wypracowując 726,6 mln PLN przychodów ze sprzedaży. Według stanu na koniec grudnia Grupa CTL zatrudnia 1.814 pracowników i zarządza taborem kolejowym obejmującym około 189 lokomotyw i 4.826 wagonów.</p>
Feerum	<p>Portfel zamówień Feerum, przeznaczony do realizacji w 2014 roku, składa się obecnie z 86 umów wartych łącznie 54,2 mln PLN. Z kolei potencjalny backlog spółki na 2H'14 i rok 2015 jest wart 250 mln PLN. Zdaniem władz spółki rentowność portfela jest zbliżona do obecnych marż osiągniętych przez Feerum.</p> <p>Z uwagi na spadki przychodów na Ukrainie i Litwie, spółka mocniej wchodzi np. na rynek włoski. Jak zaznaczyli przedstawiciele spółki, żeby zdobyć tam dobry przyczółek do wzrostu sprzedaży, niezbędne jest zaoferowanie niższej ceny. Niemniej celem spółki jest utrzymanie marży brutto na sprzedaży na poziomie 20-23%.</p>
Attende	<p>Pomimo słabszych rezultatów po 1H'14, Attende nadal liczy na poprawę wyników w 2014 r. Władze spółki poinformowały, że biorą udział w dużej liczbie przetargów i liczą, że pozyskają część z nich. Niezależnie od tego, czy wynik grupy uda się poprawić, Attende chce utrzymać trend rosnącej dywidendy.</p>
Tauron	<p><i>Prezes spółki zapowiedział, że Tauron może ponownie rozważyć odkupienie od Kompanii Węglowej kopalni Bolesław Śmiały. Tauron był już wcześniej zainteresowany odkupieniem od KW tej kopalni, ostatecznie jednak KW odrzuciła proponowaną przez Tauron wycenę.</i></p>
KGHM	<p>KGHM ocenia, że w 2016 roku mógłby wejść na rynek euroobligacji. Spółka rozpoczęła prace nad budżetem na 2015 rok i ma on być gotowy do połowy grudnia.</p>
PGE Enea Tauron KGHM	<p>PGE podpisała z Tauronem, Eneą i KGHM umowę ws. objęcia przez nich łącznie 30% udziałów w spółce celowej PGE EJ1 (podmiot odpowiedzialny za przygotowanie i wybudowanie elektrowni jądrowej o mocy ok. 3000 MW). Do 2016 r., w ramach fazy wstępnej, łączne zaangażowanie finansowe spółek nie przekroczy ma ok. 1 mld PLN, w tym po ok. 107 mln PLN przypadać ma na Tauron, Eneę i KGHM.</p>

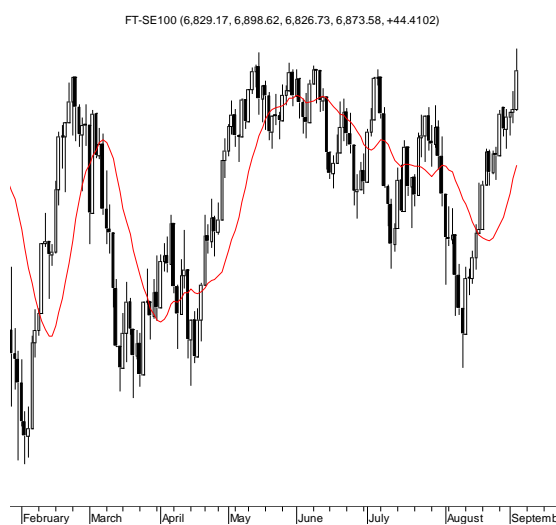
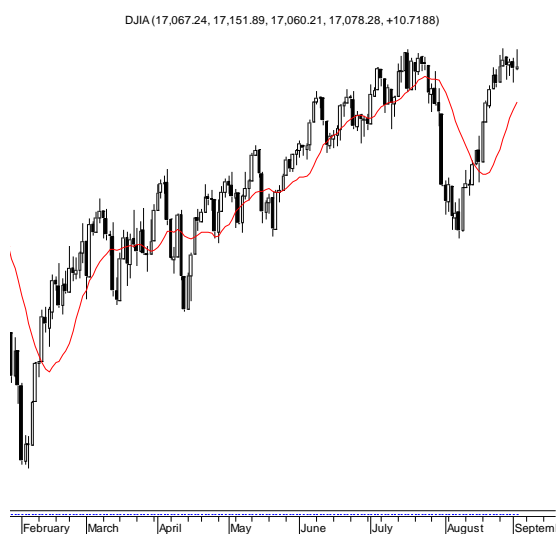
Źródło: Dom Maklerski BDM S.A., spółki, PAP

INDEKSY I WSKAŹNIKI

indeksy giełdowe								pozostałe wskaźniki							
indeks/ticker	data	kurs	zmiana				indeks/ticker	data	kurs	zmiana					
			1D	1M	3M	6M				1D	1M	3M	6M		
świat								surowce							
MSCI AC World	2014-09-03	431,2	0,4%	3,1%	3,2%	8,6%	Miedź	LME 3M	2014-09-03	6 968,0	0,4%	-1,5%	1,5%	0,0%	
MSCI World	2014-09-03	1 747,2	0,3%	3,0%	2,7%	7,5%	Ropa	WTI Crude	2014-09-03	95,5	2,9%	-1,9%	-4,5%	-1,8%	
MSCI EM	2014-09-03	1 086,7	1,3%	4,1%	7,6%	18,1%	Złoto	Spot \$/oz	2014-09-03	1 268,8	0,3%	-1,5%	2,0%	-5,1%	
MSCI BRIC	2014-09-03	303,3	2,2%	6,5%	12,3%	24,3%	Aluminium	LME 3M	2014-09-03	2 107,0	0,6%	6,7%	14,1%	22,4%	
Europa Środkowa, Wschodnia i Południowa								obligacje i rynek pieniężny							
Polska	WIG	2014-09-03	52 643,5	2,2%	6,8%	2,8%	5,5%	Polska	5yr yield	2014-09-03	2,545	1,2%	-13,9%	-21,7%	-32,3%
Polska	WIG20	2014-09-03	2 463,1	2,6%	8,1%	5,0%	8,1%	Polska	10yr yield	2014-09-03	3,010	-3,2%	-9,0%	-18,0%	-31,1%
Polska	mWIG40	2014-09-03	3 428,2	1,6%	5,0%	1,3%	5,5%	Polska	WIBOR 3M	2014-09-03	2,470	-0,4%	-3,9%	-5,7%	-5,4%
Polska	sWIG80	2014-09-03	11 875,3	1,5%	2,9%	-6,9%	-9,8%	Polska	WIBOR 6M	2014-09-03	2,480	-0,4%	-4,2%	-6,1%	-6,1%
Węgry	BUX	2014-09-03	17 969,7	2,5%	4,0%	-3,7%	7,6%	USA	10yr yield	2014-09-03	2,396	-1,0%	-3,4%	-7,9%	-11,2%
Czechy	PX	2014-09-03	989,0	0,2%	4,2%	-1,9%	3,4%	Niemcy	10yr yield	2014-09-03	0,955	2,6%	-15,9%	-33,4%	-40,2%
Bulgaria	Sofix	2014-09-03	553,6	1,2%	2,9%	-5,4%	-3,0%	Japonia	10yr yield	2014-09-03	0,534	5,7%	0,4%	-13,3%	-9,3%
Rosja	Micex	2014-09-03	1 449,3	3,5%	5,4%	2,0%	16,6%	Hiszpania	10yr yield	2014-09-03	2,271	-0,1%	-9,0%	-21,2%	-34,0%
Rosja	RTS (USD)	2014-09-03	1 239,2	5,2%	2,2%	-3,0%	15,3%	Irlandia	10yr yield						
Rumunia	BET	2014-09-03	7 098,4	0,4%	2,7%	7,1%	19,2%	Portugalia	10yr yield	2014-09-03	3,234	-0,3%	-10,7%	-11,9%	-33,1%
Turcja	ISE 100	2014-09-03	80 710,0	0,7%	-0,9%	3,2%	35,5%	Włochy	10yr yield	2014-09-03	2,011	1,7%	-12,8%	-18,5%	-30,9%
Europa Zachodnia								kursy walut							
	Euro Stoxx 50	2014-09-03	3 180,3	1,2%	4,8%	-0,4%	8,2%	EUR/PLN	2014-09-03	4,197	-0,3%	0,5%	1,6%	0,3%	
W. Brytania	FTSE 100	2014-09-03	6 829,2	0,7%	3,8%	1,8%	5,1%	USD/PLN	2014-09-03	3,194	-0,4%	2,6%	5,2%	4,8%	
Francja	CAC40	2014-09-03	4 378,3	1,0%	5,2%	-1,7%	5,6%	CHF/PLN	2014-09-03	3,478	-0,3%	1,3%	2,7%	1,2%	
Niemcy	DAX	2014-09-03	9 507,0	1,3%	4,5%	-3,0%	2,9%	EUR/USD	2014-09-03	1,314	0,1%	-2,1%	-3,4%	-4,3%	
Hiszpania	IBEX 35	2014-09-03	10 755,0	1,2%	3,6%	2,5%	13,2%	USD/JPY	2014-09-03	104,850	-0,3%	2,3%	2,1%	2,6%	
Holandia	AEX	2014-09-03	415,0	0,5%	5,2%	2,6%	9,8%								
Szwecja	OMX 30	2014-09-03	1 387,9	0,8%	2,8%	0,2%	8,5%								
Austria	ATX	2014-09-03	2 293,3	1,4%	1,9%	-6,7%	-4,6%								
Ameryka Północna i Południowa															
USA	DJIA	2014-09-03	17 067,6	0,1%	3,9%	2,7%	6,9%								
USA	S&P500	2014-09-03	2 002,3	-0,1%	4,2%	4,5%	9,5%								
USA	Nasdaq Comp	2014-09-03	4 598,2	-0,6%	5,2%	8,3%	7,6%								
Kanada	S&P/TSX	2014-09-03	15 619,1	0,2%	3,1%	7,0%	11,8%								
Meksyk	IPC	2014-09-03	45 825,1	0,5%	4,8%	9,6%	20,2%								
Brazylia	BOVESPA	2014-09-03	61 896,0	-0,1%	10,6%	18,8%	31,3%								
Argentyna	MERVAL	2014-09-03	10 116,4	3,2%	25,4%	35,8%	82,2%								
Azja i Australia															
Japonia	NIKKEI 225	2014-09-03	15 728,4	0,4%	1,4%	4,8%	8,3%								
Hong Kong	Hang Seng	2014-09-03	25 318,0	2,3%	3,5%	10,4%	16,2%								
Chiny	Shanghai Comp	2014-09-03	2 288,6	1,0%	4,8%	15,4%	13,7%								
Indie	BSE30	2014-09-03	27 139,9	0,4%	6,7%	10,1%	31,2%								
Indonezja	JKSE	2014-09-03	5 224,1	0,4%	2,7%	6,2%	15,9%								
Izrael	TA 25	2014-09-03	1 417,6	0,2%	2,0%	1,7%	5,4%								
Korea	Kospi	2014-09-04	2 051,2	0,0%	-1,1%	2,2%	4,5%								
Australia	S&P/ASX 200	2014-09-03	5 656,1	0,3%	3,3%	5,0%	8,2%								

Źródło: Bloomberg

RYNKI ZAGRANICZNE



Wydział Analiz i Informacji Dom Maklerski BDM S.A.

ul. 3-go Maja 23, 40-096 Katowice, Tel.: 032 208 14 12, analizy@bdm.com.pl

Opracowanie ma charakter czysto informacyjny i zostało opracowane na podstawie informacji uznanych przez autorów za wiarygodne. Zawarte w nim komentarze są subiektywnymi poglądami autorów. Opracowanie i zawarte w nim komentarze nie są podstawą żadnej rekomendacji kupna bądź sprzedaży w rozumieniu obowiązującego prawa i nie powinny być tak interpretowane. Publikowanie w prasie lub w Internecie całości lub części opracowania wymaga zgody sporządzających raport.