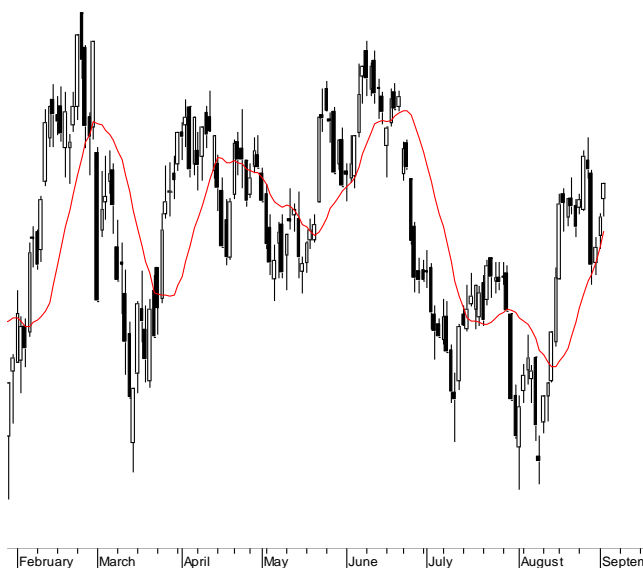


KONTRAKTY TERMINOWE NA WIG20

Wyniki sesji: wtorek, 2 września 2014

	Wartość	Zmiana		System:
Kurs otwarcia	2 412	20	0,84%	Aktualna pozycja – długa, sygnał otwarcia krótkiej- 2391
Kurs zamknięcia	2 420	18	0,75%	Ostatnia zmiana sygnału z krótkiej na długą- 2322
Kurs min.	2 402	17	0,71%	
Kurs max.	2 420	16	0,67%	
Wolumen obrotu	14 976	3 476	30,23%	Najbliższe poziomy oporu: 2444 2457 2495 2510
LOP	71 423	-681	-0,94%	Najbliższe poziomy wsparcia: 2380 2330 2257 2200

FW20 (2,412.00, 2,420.00, 2,402.00, 2,420.00, +18.0000)



WIG20 (2,453.14, 2,463.10, 2,443.83, 2,463.10, +19.9602)



RPP poczeka?

Początek tygodnia na FW20 jest udany dla byków. Wczorajsza sesja przyniosła trzecią z rzędu wzrostową (tym razem o 0,8%) świeczkę o białym korpusie. Zamknięcie wypadło na poziomie 2420 pkt. Tym samym popyt odrobił już prawie całość strat z ubiegłego czwartku (gdy rynek zdominowały doniesienia o rosyjskich wojskach na Ukrainie). Dobre nastroje panowały też na większości innych europejskich rynków. DAX zyskał 0,3%. Kierunku nie mogli obracać inwestorzy na Wall Street. Zyskiwały spółki technologiczne (Nasdaq Comp: +0,4%), ale już S&P500 stracił 0,1%. W obydwu przypadkach udało się jednak ustanowić nowe historyczne maksima. Dziś rano na rynkach przewagę ma strona popytowa. Na około 0,3% plusach notowane są kontrakty na DAX, nieco mniej zyskują futures na S&P500. Z indeksów azjatyckich Nikkei225 wzrósł na zamknięciu o 0,4%. Na krajowym rynku na pierwszy plan wysuwa się dziś decyzja RPP w sprawie stóp procentowych. Prawie wszyscy ankietowani analitycy twierdzą, że do obniżki nie dojdzie, mimo, że ostatnie dane makro są coraz słabsze (np. ostatni odczyt PMI). Historycznie RPP potrafiła już zaskakiwać rynek. Z danych makro mamy dziś PMI dla usług ze strefy euro, zamówienia na dobra trwałe w USA. Wieczorem pojawi się Beżowa Księga, czyli raport o stanie amerykańskiej gospodarki. Kluczowe w tym tygodniu wydaje się jednak posiedzenie ECB, do którego dojdzie jutro. Technicznie FW20 wróciły w okolice szczytów z ubiegłego tygodnia. Maksimum z poprzedniej środy to 2444pkt i tu można szukać pierwszego oporu. Negatywnie mógłby być odebrany ruch powrotny pod wspomniane 2400 pkt.

Krzysztof Pado

RYNEK AKCJI

Wyniki sesji: wtorek, 2 września 2014

Indeks	52 tygodnie		Kurs otwarcia	Kurs zamknięcia	Zmiana [%]	Kurs min.	Kurs max.	Zakres wahań	Wartość obrotów [mln PLN]
	Kurs max.	Kurs min.							
WIG20	2 625,8	2 166,1	2 453,14	2 463,10	0,82%	2 443,83	2 463,10	19,3	502
WIG30	2 764,4	2 416,9	2 624,40	2 630,06	0,59%	2 613,48	2 630,95	17,5	529
WIG50	3 291,1	2 811,8	3 027,87	3 013,64	-0,25%	3 008,82	3 030,10	21,3	56,6
WIG250	1 343,9	1 110,5	1 148,49	1 147,15	-0,12%	1 146,16	1 152,80	6,6	35,7
WIG-PL	56 438,7	45 914,9	53 960,97	54 090,78	0,46%	53 960,97	54 090,78	129,8	-
WIG	55 384,8	45 017,1	52 575,07	52 643,48	0,43%	52 390,47	52 690,43	300,0	623

Spółka	Cena [PLN]	Mkt Cap [mln PLN]	zmiana %				zmiana % względem WIG30			
			dzienna	1M	3M	6M	dzienna	1M	3M	6M
ALIOR BANK	77,18	5 398	1,4%	-2,9%	-5,9%	-16,8%	0,8%	-7,6%	-6,3%	-20,7%
ASSECOPOL	42,97	3 567	1,1%	3,3%	4,0%	-7,6%	0,5%	-1,4%	3,6%	-11,5%
BANK HANDLOWY	114,60	14 974	-2,5%	4,1%	-2,8%	5,6%	-3,1%	-0,6%	-3,3%	1,7%
BOGDANKA	116,95	3 978	-0,5%	2,9%	0,8%	-2,9%	-1,1%	-1,7%	0,4%	-6,8%
BORYSZEW	6,15	1 353	0,3%	12,0%	22,8%	16,0%	-0,3%	7,3%	22,3%	12,1%
BZ WBK	382,30	37 937	1,2%	6,0%	1,0%	-4,9%	0,7%	1,3%	0,5%	-8,8%
CCC	123,00	4 723	0,8%	11,0%	3,3%	0,1%	0,2%	6,3%	2,8%	-3,8%
CYFROWY POLSAT	25,05	16 021	-3,3%	8,1%	13,5%	28,5%	-3,9%	3,4%	13,0%	24,6%
ENEA	15,69	6 926	3,8%	4,1%	-1,9%	11,6%	3,2%	-0,6%	-2,4%	7,7%
EUROCASH	34,41	4 768	0,3%	-7,3%	-18,7%	-10,5%	-0,3%	-11,9%	-19,2%	-14,4%
GRUPA AZOTY	75,22	7 461	-0,6%	2,4%	-1,0%	36,6%	-1,2%	-2,3%	-1,5%	32,7%
GTC	5,87	2 062	1,2%	-14,9%	-26,0%	-15,7%	0,6%	-19,6%	-26,4%	-19,6%
ING BSK	134,90	17 550	-1,2%	3,0%	0,7%	7,1%	-1,8%	-1,7%	0,2%	3,2%
JSW	33,60	3 945	-0,1%	-18,5%	-26,6%	-31,4%	-0,7%	-23,2%	-27,1%	-35,3%
KERNEL	23,64	1 884	-3,1%	-17,8%	-22,0%	-7,3%	-3,7%	-22,5%	-22,5%	-11,2%
KGHM	133,45	26 690	-0,5%	2,9%	10,3%	18,6%	-1,1%	-1,8%	9,9%	14,7%
LOTOS	30,70	3 987	0,4%	-15,3%	-18,8%	-21,7%	-0,2%	-20,0%	-19,2%	-25,6%
LPP	9 060,00	16 590	3,0%	18,4%	8,5%	0,7%	2,4%	13,7%	8,0%	-3,2%
mBANK	473,40	19 981	0,7%	2,2%	-8,1%	-8,3%	0,1%	-2,5%	-8,5%	-12,2%
NETIA	5,56	1 934	-0,5%	-1,6%	10,1%	18,0%	-1,1%	-6,3%	9,6%	14,1%
ORANGE POLSKA	10,88	14 278	1,2%	4,9%	3,2%	8,8%	0,6%	0,2%	2,8%	4,9%
PEKAO	184,80	48 504	1,8%	7,8%	0,2%	2,4%	1,2%	3,1%	-0,3%	-1,5%
PGE	22,20	41 509	1,0%	6,0%	3,4%	24,0%	0,4%	1,3%	2,9%	20,1%
PGNIG	5,00	29 500	1,0%	2,2%	4,2%	8,5%	0,4%	-2,4%	3,7%	4,6%
PKNORLEN	39,96	17 091	-0,2%	8,4%	-4,5%	-0,1%	-0,8%	3,7%	-5,0%	-4,0%
PKOBP	38,60	48 250	0,3%	6,3%	-2,3%	-8,3%	-0,3%	1,6%	-2,7%	-12,2%
PZU	479,95	41 445	1,3%	8,6%	6,6%	13,7%	0,7%	3,9%	6,1%	9,8%
SYNTHOS	4,62	6 113	1,1%	2,7%	2,7%	-9,8%	0,5%	-2,0%	2,2%	-13,7%
TAURON	5,09	8 920	0,4%	-0,4%	-5,4%	8,1%	-0,2%	-5,1%	-5,9%	4,2%
TVN	13,77	4 816	-1,3%	-2,7%	-15,7%	-10,5%	-1,9%	-7,4%	-16,2%	-14,4%

KOMENTARZE

Komentarz po sesji:

Kolejny wzrost przy niskiej aktywności

Za nami druga z kolei wzrostowa sesja września. WIG20 zyskał 0,8% i zakończył na 2463,1 pkt. Tym samym udało się zasłonić brzydki świec z ubiegłego czwartku, przez co byki mogą się czuć pewniejsze. Do ostatniego szczytu brakuje zaledwie 16 pkt (0,7%). Obraz sesji psuje nieco obrót (zaledwie 502 mln PLN). Wśród dużych spółek wyróżniały się papiery odzieżowego LPP (+3%) i sektora finansowego. Kolejny raz słabo wypadł ukraiński Kernel (-3,1%), który w szybkim tempie zbliża się do marcowego dołka. Na szerokim rynku furorę robiły akcje Lubawy (+24%) po bardzo dobrym raporcie za 2Q'14. Po wynikach wzrost kontynuował również Newag (+6%) wracając powyżej ceny z IPO. Po czerwonej stronie znalazły się akcje spółek ukraińskich. Ponad 7% stracił Groclin w reakcji na słabe wyniki 2Q'14. Akcje producenta tapicerek samochodowych są tym samym najtańsze od maja 2013 roku. Z udanej końcówki ubiegłego roku inwestorom nie zostało już nic. Wracając do szerokiego rynku, to sytuacja techniczna sprzyja bykom, które nie dopuściły do większej przeceny w ubiegłym tygodniu. Oczywiście największym ryzykiem pozostaje sytuacja na wschodzie. Siły rządowe tracą kontrolę nad strategicznymi punktami na rzecz separatystów, oficjalnie już wspieranych przez jednostki rosyjskie. Tymczasem UE i USA pracują nad nowymi sankcjami, które miałyby dotyczyć m.in. zakazu finansowania długu rosyjskich przedsiębiorstw z branży obronnej i wydobywczej. O zaostrzeniu sankcji mówiło się już od ubiegłego czwartku, czyli momentu oficjalnego wsparcia separatystów przez stronę rosyjską. Nominacja Federici Mogherini na nową szefową dyplomacji UE dodatkowo usztywnia kontakty europejsko-rosyjskie (chęć wykazania się).

Krystian Brymora

Komentarz przed sesją:

PMI i RPP w centrum uwagi

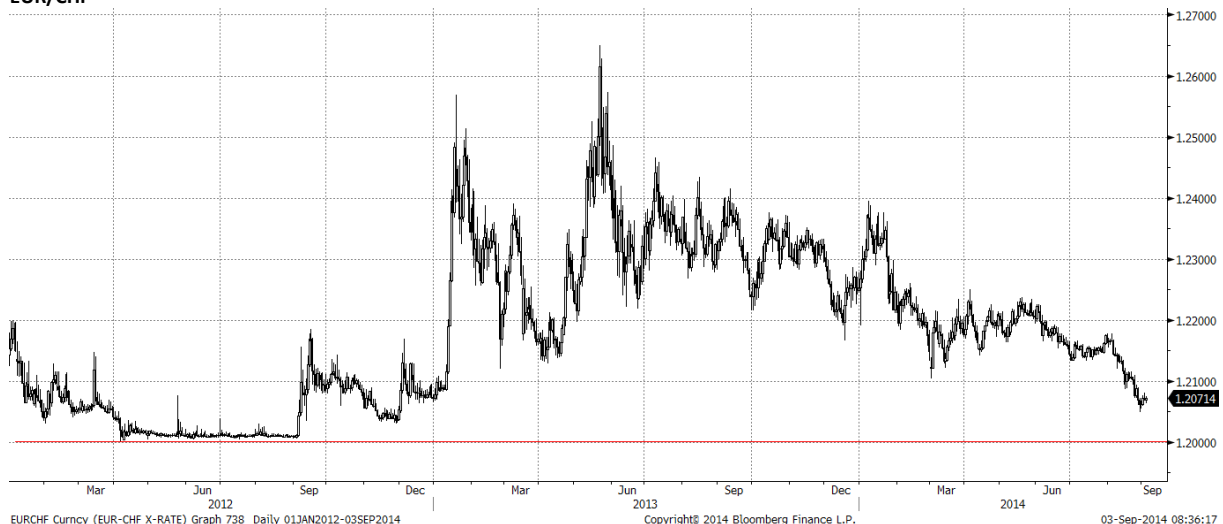
Wrzesień rozpoczął się mocnym akcentem w przypadku blue chipów. Po poniedziałkowych wzrostach, także wczoraj mieliśmy do czynienia ze zwykłą spółką z indeksu WIG20. Blue chipy wzrosły o nieco ponad 0,8%, kończąc notowania w okolicach 2463,1 pkt. W ślad za największymi spółkami warszawskiego parkietu nie poszły jednak mniejsze podmioty, co było widać po spadku o 0,3% w przypadku WIG50 oraz 0,1% dla WIG250. Mimo to indeks szerokiego rynku zyskał 0,4%. Na niewielkich plusach znalazły się również większe europejskie rynki. Niemiecki DAX podniósł się o 0,3%, a londyński FTSE o niecałe 0,1%. Nad kreską sesję zakończyli też inwestorzy na Węgrzech, gdzie tamtejszy BUX wzrósł o 0,5%. Strona popytowa przeważała również w USA, gdzie Nasdaq zyskał 0,4% oraz w Japonii, gdzie Nikkei poprawiło się o 0,4%. Zwyżkują również kontrakty terminowe na amerykańskie indeksy (po ok. 0,1%). Dzisiejszy kalendarz makro będzie dosyć obfity w istotne odczyty. W nocy i nad ranem dotarły już do nas informacje o PMI dla sektora usług w Chinach i Indiach (wynik słabszy względem poprzedniego odczytu). Podobne dane poznamy dziś także dla największych gospodarek w Europie (Niemcy, Francja, Wielka Brytania) i całej strefy Euro (konsensus zakłada obniżkę względem poprzedniego odczytu). Przed południem powinniśmy również poznać wyniki sprzedaży detalicznej oraz PKB dla Eurolandu. Po południu do gry włączą się Stany Zjednoczone, skąd napłyną informacje o poziomie zamówień w przemyśle oraz na dobra trwałe użytku, a wieczorem zostanie opublikowana beżowa księga. Z krajowych danych dla rynku ważna może się okazać decyzja ws. stóp procentowych (większość analityków zakłada utrzymanie dotychczasowego poziomu). Spodziewam się, że początek sesji będzie lekko wzrostowy z racji dobrych nastrojów panujących na rynkach. Później do głosu dojdą dane makro i to one, moim zdaniem, ukształtują przebieg dzisiejszych notowań. Najbliższego wsparcia można się doszukiwać w okolicach 2430 pkt.

Adrian Górniak

WYKRES DNIA

Ostatni wzrost napięcia geopolitycznego oraz spekulacje na temat luzowania polityki przez ECB sprowadziły kurs EUR/CHF w pobliże 1,20, czyli poziomu, który zobowiązał się bronić szwajcarski bank centralny (SNB).

EUR/CHF



Źródło: Dom Maklerski BDM S.A., Bloomberg

INFORMACJE ZE SPÓŁEK

Hygienika	Fundusze zarządzane przez Noble Funds TFI zmniejszyły zaangażowanie w Hygienikę do 4.67% udziałów w kapitale i głosów na WZA.
Wojas	Spółka podała, że przychody za sierpień'14 wyniosły 15.4 mln PLN i była wyższe o 15,1% r/r. W okresie styczeń – sierpień'14 przychody były na poziomie 129.4 mln PLN , czyli o 22.7% wyższe r/r.
Comp	Comp ogłosił ofertę zakupu akcji własnych, stanowiących 2,52% głosów na WZA. Oferowana przez spółkę cena zakupu jednej akcji to 67 PLN. Przyjmowanie ofert sprzedaży akcji rozpocznie się 10 września, a zakończy 24 września.
Action	Action jest spokojny o wykonanie prognozy wyników na 2014 r. W sierpniu spółka zanotowała dwucyfrową dynamikę wzrostu przychodów. W ocenie przedstawicieli spółki wprowadzenie od 2015 r. odwróconego podatku VAT na telefony komórkowe uporządkuje rynek i może wpłynąć na podniesienie marż.
Rawplug	<p>Prezes spółki poinformował, że jeśli popyt rynkowy będzie kształtował się na dotychczasowych poziomach, realny poziom sprzedaży to 670-700 mln PLN (sprzedaż w Polsce jest pod dużą presją). Wcześniej liczone na ponad 700 mln PLN przychodów.</p> <p>Spółka zwiększy w 2014 roku wydatki inwestycyjne do 25-30 mln PLN wobec zapowiadanych wcześniej 15 mln PLN. Dwie trzecie nakładów inwestycyjnych zostanie przeznaczona na wzrost produkcji zakładu w Łańcucie, reszta na pozostałe fabryki, czyli Wrocław, Bielsko-Białą i Kaliningrad.</p> <p>Prezes spółki zapowiedział też, że Rawplug rozważy również inwestycję w Wietnamie, skąd sprowadza część towarów. Kwota inwestycji byłaby stosunkowo nieduża, rzędu 3-4 mln USD.</p>
PGNiG Lotos	<p>PGNiG we współpracy z Lotosem rozpoczęło prace sejsmiczne w poszukiwaniu konwencjonalnych złóż ropy naftowej w północno-zachodniej Polsce. Prace odbywają się na koncesjach Kamień Pomorski i Kaleń, których właścicielem jest PGNiG.</p> <p>Podczas Forum Ekonomicznego w Krynicy, prezes spółki powiedział, że PGNiG liczy w negocjacjach z Gazpromem na wyższą skalę obniżki cen gazu niż przy wcześniejszych rozmowach (bo różnica pomiędzy cenami w poszczególnych krajach Europy, a nami jest znacząca). W listopadzie'14 otwiera się tzw. "okno negocjacyjne", które umożliwi rozpoczęcie rozmów ze wschodnim partnerem.</p>
PKN Orlen	<p>Modelowa marża rafineryjna w sierpniu 2014 roku wzrosła do 5 USD na baryłce z 4 USD w lipcu. Rok wcześniej w sierpniu marża wynosiła 4 USD. Modelowa marża downstream wyniosła 13,2 USD na baryłce wobec 12,3 USD w lipcu. Dyferencjał Ural/Brent wyniósł w sierpniu 1,5 USD wobec 2,1 USD na baryłce w lipcu i -0,1 USD w sierpniu poprzedniego roku. Modelowa marża petrochemiczna grupy PKN wzrosła do 807 euro na tonie z 782 euro w lipcu. Marża ta była wyższa niż rok wcześniej, kiedy to wyniosła 715 euro.</p> <p>Koncern poinformował też, że w sierpniu 2014 roku średnia cena baryłki ropy Brent spadła do 101,6 USD ze 106,6 USD w lipcu. Rok wcześniej średnia cena ropy Brent wynosiła 111,3 USD.</p> <p><i>BDM: Na bazie dotychczasowych wskazań marży modelowej spodziewamy się dobrego 3Q'14 w Orlenie na tle poprzednich kwartałów.</i></p>
Sfinks	<p>Sfinks w listopadzie zaprezentuje strategię na lata 2015-2020.</p> <p>Władze spółki uważają, że Sfinks ma potencjał, aby w 2H'14 półroczu poprawić dynamikę sprzedaży gastronomicznej z poziomu 4% w 1H'14.</p> <p>Docelowo nie można wykluczyć emisji obligacji w celu restrukturyzacji zadłużenia.</p>

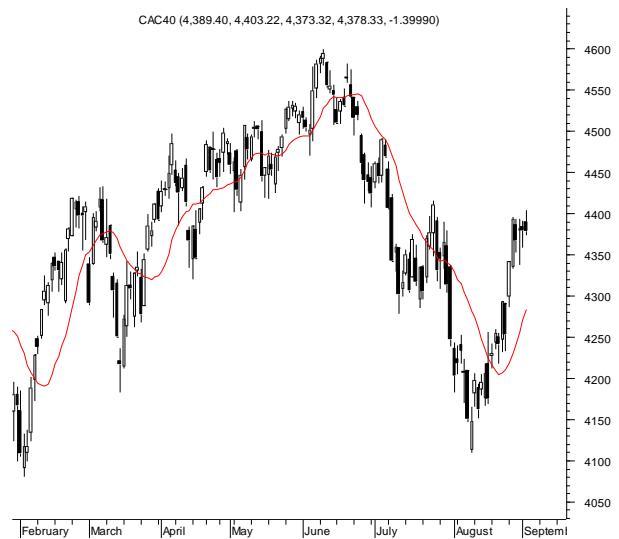
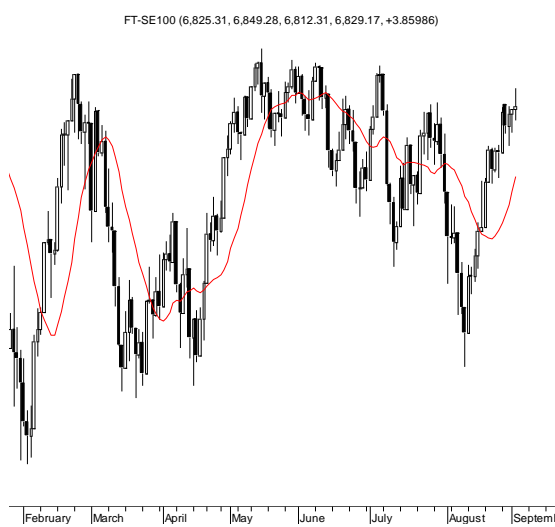
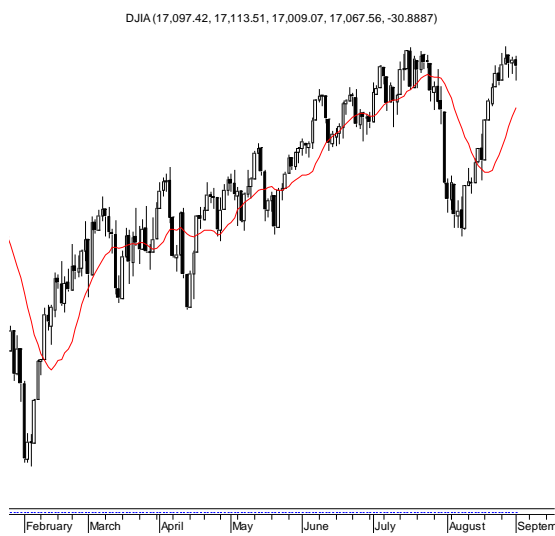
Źródło: Dom Maklerski BDM S.A., spółki, PAP

INDEKSY I WSKAŹNIKI

indeksy giełdowe								pozostałe wskaźniki							
indeks/ticker	data	kurs	zmiana				indeks/ticker	data	kurs	zmiana					
			1D	1M	3M	6M				1D	1M	3M	6M		
świat								surowce							
MSCI AC World	2014-09-02	431,6	-0,1%	2,7%	2,8%	6,8%	Miedź	LME 3M	2014-09-02	6 942,0	-0,6%	-1,9%	0,1%	-1,0%	
MSCI World	2014-09-02	1 748,3	-0,1%	2,7%	2,3%	5,9%	Ropa	WTI Crude	2014-09-02	92,9	-3,2%	-4,2%	-7,2%	-5,8%	
MSCI EM	2014-09-02	1 090,6	-0,4%	2,7%	6,9%	14,6%	Złoto	Spot \$/oz	2014-09-02	1 265,0	-1,7%	-2,3%	1,7%	-6,4%	
MSCI BRIC	2014-09-02	302,5	0,2%	4,2%	11,0%	18,7%	Aluminium	LME 3M	2014-09-02	2 095,0	-0,1%	6,1%	13,2%	19,4%	
Europa Środkowa, Wschodnia i Południowa								Polonia							
Polonia	WIG	2014-09-02	52 416,3	0,4%	4,5%	0,8%	-2,2%	Polonia	5yr yield	2014-09-02	2,545	1,2%	-13,9%	-21,7%	-32,3%
Polonia	WIG20	2014-09-02	2 443,1	0,8%	5,4%	2,7%	0,0%	Polonia	10yr yield	2014-09-02	3,108	0,9%	-10,5%	-15,2%	-29,7%
Polonia	mWIG40	2014-09-02	3 447,6	-0,6%	3,3%	-0,5%	-1,7%	Polonia	WIBOR 3M	2014-09-02	2,480	-0,4%	-3,5%	-5,3%	-5,0%
Polonia	sWIG80	2014-09-02	11 837,1	0,3%	1,4%	-8,2%	-16,5%	Polonia	WIBOR 6M	2014-09-02	2,490	-0,4%	-3,9%	-5,7%	-5,7%
Węgry	BUX	2014-09-02	17 881,2	0,5%	1,5%	-6,9%	1,3%	USA	10yr yield	2014-09-02	2,421	3,3%	-2,9%	-6,8%	-6,9%
Czechy	PX	2014-09-02	980,9	0,8%	4,0%	-1,8%	0,8%	Niemcy	10yr yield	2014-09-02	0,931	5,6%	-17,7%	-33,9%	-40,0%
Bulgaria	Sofix	2014-09-02	546,8	1,2%	1,7%	-7,4%	-4,1%	Japonia	10yr yield	2014-09-02	0,505	1,8%	-6,3%	-14,3%	-12,9%
Rosja	Micex	2014-09-02	1 400,4	0,6%	1,9%	-0,9%	0,5%	Hiszpania	10yr yield	2014-09-02	2,273	0,9%	-11,2%	-20,4%	-35,1%
Rosja	RTS (USD)	2014-09-02	1 177,9	0,0%	-2,9%	-7,7%	-3,6%	Irlandia	10yr yield						
Rumunia	BET	2014-09-02	7 089,5	0,1%	2,3%	6,2%	14,2%	Portugalia	10yr yield	2014-09-02	3,245	1,7%	-12,3%	-11,4%	-33,4%
Turcja	ISE 100	2014-09-02	80 824,7	-0,1%	-1,7%	2,7%	31,6%	Włochy	10yr yield	2014-09-02	1,978	-0,7%	-14,3%	-18,8%	-32,6%
Europa Zachodnia								kursy walut							
	Euro Stoxx 50	2014-09-02	3 175,1	0,2%	3,5%	-1,8%	3,7%	EUR/PLN	2014-09-02	4,210	0,1%	0,8%	1,4%	-0,1%	
W. Brytania	FTSE 100	2014-09-02	6 825,3	0,1%	3,1%	0,6%	2,8%	USD/PLN	2014-09-02	3,208	0,1%	3,1%	5,3%	4,5%	
Francja	CAC40	2014-09-02	4 379,7	0,0%	4,2%	-2,9%	1,8%	CHF/PLN	2014-09-02	3,488	0,1%	1,6%	2,6%	0,3%	
Niemcy	DAX	2014-09-02	9 479,0	0,3%	3,2%	-4,5%	-1,9%	EUR/USD	2014-09-02	1,313	0,0%	-2,2%	-3,7%	-4,4%	
Hiszpania	IBEX 35	2014-09-02	10 746,5	0,1%	2,3%	0,8%	9,2%	USD/JPY	2014-09-02	105,120	0,8%	2,6%	2,6%	3,6%	
Holandia	AEX	2014-09-02	414,2	0,2%	4,7%	2,1%	6,4%								
Szwecja	OMX 30	2014-09-02	1 387,0	0,1%	2,0%	-0,8%	5,1%								
Austria	ATX	2014-09-02	2 297,4	-0,2%	0,6%	-8,6%	-9,3%								
Ameryka Północna i Południowa															
USA	DJIA	2014-09-02	17 098,5	-0,2%	3,9%	2,5%	5,8%								
USA	S&P500	2014-09-02	2 003,4	-0,1%	4,2%	4,5%	8,8%								
USA	Nasdaq Comp	2014-09-02	4 580,3	0,4%	5,8%	8,8%	7,4%								
Kanada	S&P/TSX	2014-09-02	15 625,7	0,0%	2,8%	7,1%	11,5%								
Meksyk	IPC	2014-09-02	45 438,0	0,9%	4,2%	9,6%	18,9%								
Brazylia	BOVESPA	2014-09-02	61 141,3	1,2%	10,7%	19,9%	31,4%								
Argentyna	MERVAL	2014-09-02	9 946,2	1,7%	21,5%	32,2%	76,6%								
Azja i Australia															
Japonia	NIKKEI 225	2014-09-02	15 668,6	1,2%	1,0%	5,1%	6,5%								
Hong Kong	Hang Seng	2014-09-02	24 749,0	0,0%	1,2%	9,0%	11,9%								
Chiny	Shanghai Comp	2014-09-02	2 266,0	1,4%	3,8%	14,3%	13,6%								
Indie	BSE30	2014-09-02	27 019,4	0,6%	6,2%	10,5%	29,5%								
Indonezja	JKSE	2014-09-02	5 201,6	0,5%	2,3%	6,4%	14,5%								
Izrael	TA 25	2014-09-02	1 410,2	0,5%	1,8%	1,4%	4,9%								
Korea	Kospi	2014-09-03	2 051,6	-0,8%	-1,0%	2,5%	3,7%								
Australia	S&P/ASX 200	2014-09-02	5 658,5	0,6%	3,0%	4,0%	7,8%								

Źródło: Bloomberg

RYNKI ZAGRANICZNE



Wydział Analiz i Informacji Dom Maklerski BDM S.A.

ul. 3-go Maja 23, 40-096 Katowice, Tel.: 032 208 14 12, analizy@bdm.com.pl

Opracowanie ma charakter czysto informacyjny i zostało opracowane na podstawie informacji uznanych przez autorów za wiarygodne. Zawarte w nim komentarze są subiektywnymi poglądami autorów. Opracowanie i zawarte w nim komentarze nie są podstawą żadnej rekomendacji kupna bądź sprzedaży w rozumieniu obowiązującego prawa i nie powinny być tak interpretowane. Publikowanie w prasie lub w Internecie całości lub części opracowania wymaga zgody sporządzających raport.