

**KONTRAKTY TERMINOWE NA WIG20**

Wyniki sesji: czwartek, 28 sierpnia 2014				System:
	Wartość	Zmiana		
Kurs otwarcia	2 425	-7	-0,29%	Aktualna pozycja – długa, sygnał otwarcia krótkiej- 2369
Kurs zamknięcia	2 376	-51	-2,10%	Ostatnia zmiana sygnału z krótkiej na długą- 2322
Kurs min.	2 366	-56	-2,31%	
Kurs max.	2 427	-17	-0,70%	
Wolumen obrotu	20 894	7 476	55,72%	Najbliższe poziomy oporu: 2400 2457 2495 2510
LOP	71 915	-429	-0,59%	Najbliższe poziomy wsparcia: 2380 2330 2257 2200



**Kolejny pretekst do korekty**

W środę przecenę na rynkach wywołały słowa ministra finansów Niemiec, kwestionujące euforie po weekendowym wystąpieniu Mario Draghiego w Jackson Hole. Wczoraj pretekst był poważniejszy. Władze Ukrainy poinformowały o oficjalnym wkroczeniu rosyjskich wojsk na swoje terytorium, co potwierdziły zdjęcia satelitarne NATO. Europa zalała się czerwienią. Na DAX spadki sięgały 1,1%. Czym dalej na Wschód były większe. Kontrakt stracił 2,1% (2376 pkt), moskiewski RTS 3,3% a podstawowy indeks giełdy w Kijowie aż 6,2%. Wieczorem zebrała się RB NATO. Cała sytuacja, choć była dobrym pretekstem do korekty mocnego sierpnia, dowodzi przede wszystkim całkowitego braku zrozumienia konfliktu na Zachodzie. Wojna na Ukrainie trwa już przecież od dobrych kilku miesięcy. Rynki tak naprawdę boją się kolejnych sankcji gospodarczych, już zapowiedzianych przez USA (UE wyraziła "zaniepokojenie"). Wojna handlowa jest bardzo kosztowna dla mocno od siebie uzależnionych gospodarek. Zaburza alokację zasobów, prowadzi do nieefektywności. Wydaje się, że zachodnie rynki nie w pełni zdyskontowały ten scenariusz wchodząc na nowe rekordy wszechczasów. U nas od 2011 roku mamy trend boczny 2000-2600 pkt. Od początku bieżącego roku amplituda tego ruchu zmniejszyła się do 2300-2500 pkt. Praktycznie odbiliśmy się od górnej bandy i jesteśmy w okolicach 2380 pkt, czyli istotniejszego wsparcia. Jeśli ono dzisiaj nie wytrzyma, trzeba się przygotować na test dolnego ograniczenia konsolidacji.

Krystian Brymora



RYNEK AKCJI

Wyniki sesji: czwartek, 28 sierpnia 2014

Indeks	52 tygodnie		Kurs otwarcia	Kurs zamknięcia	Zmiana [%]	Kurs min.	Kurs max.	Zakres wahań	Wartość obrotów [mln PLN]
	Kurs max.	Kurs min.							
WIG20	2 625,8	2 166,1	2 459,68	2 421,40	-1,86%	2 406,61	2 465,10	58,5	803,3
WIG30	2 764,4	2 416,9	2 630,32	2 588,54	-1,88%	2 574,96	2 634,89	59,9	837,0
WIG50	3 291,1	2 811,8	3 027,14	2 976,16	-2,12%	2 948,26	3 027,14	78,9	74,3
WIG250	1 343,9	1 110,5	1 156,31	1 136,26	-1,57%	1 133,06	1 158,89	25,8	34,7
WIG-PL	56 438,7	45 914,9	53 987,24	53 266,17	-1,85%	53 080,38	53 987,24	906,9	-
WIG	55 384,8	45 017,1	52 698,91	51 882,01	-1,83%	51 639,48	52 770,65	1131,2	950,3

Spółka	Cena [PLN]	Mkt Cap [mln PLN]	zmiana %				zmiana % względem WIG30			
			dzienna	1M	3M	6M	dzienna	1M	3M	6M
ALIOR BANK	76,20	5 330	-3,3%	-4,6%	-7,2%	-21,6%	-1,4%	-5,8%	-5,5%	-18,4%
ASSECOPOL	42,55	3 532	-1,5%	3,3%	4,2%	-14,0%	0,4%	2,1%	5,8%	-10,8%
BANK HANDLOWY	115,35	15 072	-1,1%	3,0%	-1,2%	0,3%	0,8%	1,9%	0,4%	3,4%
BOGDANKA	116,00	3 946	-2,6%	2,2%	0,0%	-8,5%	-0,7%	1,1%	1,7%	-5,4%
BORYSZEW	6,17	1 357	-0,5%	14,7%	28,3%	10,2%	1,4%	13,5%	29,9%	13,3%
BZ WBK	363,30	36 052	-1,7%	1,2%	-2,5%	-13,5%	0,2%	0,1%	-0,8%	-10,4%
CCC	117,00	4 493	-0,6%	6,1%	-1,8%	-11,0%	1,2%	4,9%	-0,1%	-7,9%
CYFROWY POLSAT	25,49	16 302	-1,0%	9,8%	16,2%	25,9%	0,9%	8,7%	17,9%	29,0%
ENEA	15,05	6 644	-4,4%	-1,8%	-10,1%	3,8%	-2,6%	-2,9%	-8,5%	6,9%
EUROCASH	34,45	4 774	-3,1%	-18,0%	-22,6%	-13,3%	-1,2%	-19,1%	-20,9%	-10,2%
GRUPA AZOTY	75,49	7 488	0,0%	1,7%	-5,6%	31,3%	1,9%	0,6%	-4,0%	34,4%
GTC	5,87	2 062	-3,8%	-18,0%	-26,2%	-20,4%	-1,9%	-19,2%	-24,5%	-17,2%
ING BSK	135,20	17 590	-0,1%	3,0%	3,1%	2,3%	1,7%	1,9%	4,8%	5,4%
JSW	33,50	3 933	-0,9%	-21,4%	-29,3%	-35,0%	1,0%	-22,6%	-27,6%	-31,8%
KERNEL	26,98	2 150	-2,2%	-9,8%	-2,1%	-16,0%	-0,3%	-11,0%	-0,4%	-12,8%
KGHM	132,45	26 490	-4,0%	1,9%	12,7%	13,3%	-2,1%	0,8%	14,4%	16,4%
LOTOS	29,98	3 894	-1,5%	-18,3%	-21,0%	-26,8%	0,3%	-19,4%	-19,3%	-23,7%
LPP	8 250,00	15 107	-2,7%	0,6%	-0,6%	-17,5%	-0,8%	-0,5%	1,1%	-14,4%
mBANK	470,00	19 837	-2,1%	-3,4%	-9,5%	-13,8%	-0,2%	-4,5%	-7,9%	-10,6%
NETIA	5,70	1 983	-4,5%	1,8%	12,0%	16,3%	-2,6%	0,7%	13,6%	19,5%
ORANGE POLSKA	10,80	14 173	-0,8%	6,8%	3,3%	6,8%	1,1%	5,7%	5,0%	9,9%
PEKAO	181,70	47 691	-1,3%	3,9%	-3,4%	-5,9%	0,6%	2,7%	-1,7%	-2,7%
PGE	21,59	40 368	-0,6%	3,2%	0,4%	17,2%	1,2%	2,0%	2,1%	20,3%
PGNIG	4,87	28 733	-3,4%	-3,8%	1,7%	-4,5%	-1,5%	-4,9%	3,3%	-1,4%
PKNORLEN	39,71	16 984	-2,9%	1,3%	-7,2%	-9,1%	-1,0%	0,2%	-5,6%	-6,0%
PKOBP	38,50	48 125	-1,7%	2,8%	-7,2%	-12,8%	0,2%	1,7%	-5,6%	-9,7%
PZU	471,80	40 741	-0,6%	4,7%	4,9%	7,0%	1,3%	3,6%	6,5%	10,1%
SYNTHOS	4,64	6 140	-2,7%	1,3%	3,3%	-13,3%	-0,8%	0,2%	5,0%	-10,1%
TAURON	5,05	8 850	-1,4%	-0,4%	-5,8%	4,8%	0,5%	-1,5%	-4,1%	7,9%
TVN	14,15	4 949	-0,7%	-1,0%	-11,3%	-11,6%	1,2%	-2,2%	-9,6%	-8,4%

## KOMENTARZE

### Komentarz po sesji:

#### Wiadomości z Ukrainy wywołały wyprzedzą

Dzisiejszą sesję zaczęliśmy na neutralnych poziomach cenowych. Od rana jednak zaczęły pojawiać się nowe doniesienia z Ukrainy. Oprócz mocnej ofensywy separatystów, która rozpoczęła się wczoraj, doszedł nowy element w postaci informacji o „inwazji wojsk rosyjskich” podanej przez prezydenta oraz ministrów ukraińskich. Choć niemal cały świat zakłada, że Rosja wspiera separatystów dostarczając im broń i ludzi, raczej nie liczone na dojsię do otwartej inwazji. Jako, że w ostatnich dniach indeksy zrobiły sobie sporo miejsca do realizacji zysków, dzisiejsze wiadomości wywołały mocną wyprzedzą na rynkach finansowych. W Polsce do wyprzedzą na GPW dołączyła też złotówka, która kontynuowała swoje ostatnie osłabienie notując najsłabsze odczyty do głównych par walut od wielu miesięcy. Na GPW byki próbowały zatrzymać spadek koło godziny 13, gdy indeksy spadały po 2-3%. Do końca dnia nie udało się jednak mocniej odrobić strat, przez co WIG20 skończył dzień 1,86% spadkiem, podobnej wartości przecena dotknęła mWIG40 (który najmocniej odbił od minimum) oraz WIG250. Technicznie WIG20 w pierwszej połowie dnia złamał dziś oba krótkoterminowe wsparcia (2460 oraz 2446) co oznacza, że po tygodniach dominacji byków inicjatywa przechodzi jednoznacznie w ręce niedźwiedzi. W optymistycznym wariacie można sobie wyobrazić, że spadki zakończyły się dzisiaj, gdyż dzienne minimum przypadło w okolicach wsparcia będącego połączeniem lipcowych szczytów oraz 38,2% zniesienia ostatniej fali wzrostowej. Zwróciłbym uwagę na to, że w ostatnich miesiącach WIG20 lubił generować mocniejsze ruchy i moim zdaniem bardziej prawdopodobne jest to, że byki będą musiały powalczyć o obronę rynku w strefie 2360-2380 punktów.

Piotr Kaczmarek, CFA

### Komentarz przed sesją:

#### Konflikt kieruje rynkami

Czwartek na rynkach stał pod znakiem nasilenia się konfliktu we wschodniej Ukrainie. Otwarcie nowego frontu przez separatystów oraz przyznanie przez NATO, że rosyjscy żołnierze znajdują się na ukraińskim terytorium przełożyły się na słabe nastroje inwestorów, szczególnie na rynkach położonych blisko konfliktu. WIG20 na zamknięciu stracił 1,9%, co dało poziom 2421,4 pkt. Technicznie indeks blue-chipów po dotknięciu w środę niższego z czerwcowych oporów (2479 pkt) poddał się korekcji. Wczorajszy spadek zatrzymał się w okolicach poziomów (2400-20 pkt), gdzie mieliśmy dwie ostatnie, krótkie konsolidacje w lipcu. DAX zniżył wczoraj o 1,1%. Dość spokojnie było na Wall Street, gdzie S&P500 zniżył wczoraj jedynie o 0,2%. Wieczorne posiedzenie Rady Bezpieczeństwa ONZ zakończyło się bez jakiegoś efektu. Dziś rano inwestorzy na rynkach globalnych próbują nabrać lekkiego dystansu. Kontrakty na DAX zyskują około 0,3%, na minimalnych plusach są także futures na S&P500. Nikkei225 spadł o 0,2% (słabsze dane o bezrobociu i produkcji przemysłowej), na zielono natomiast notowane są indeksy w Szanghaju. Rano mamy finalny odczyt PKB z Polski za 2Q'14. Inwestorzy skupiają się jednak głównie na informacjach z Ukrainy. Na razie wygląda to tak, że Zachód dyskutuje a Rosja działa. Na krajowym rynku mamy dwa ostatnie dni publikacji wyników kwartalnych (dziś i poniedziałek).

Grzegorz Pado

## WYKRES DNIA

Zaostrzenie konfliktu na Wschodzie umacnia dolara. Kurs USD/PLN jest najwyższy od roku.

### USD/PLN daily



Źródło: Dom Maklerski BDM S.A., Bloomberg

**INFORMACJE ZE SPÓŁEK**

**MS Zabrze**

Spółka podała dane za 2Q'14

*BDM: Spółka pokazała wyniki lepsze od naszych założeń na każdym z poziomów (nawet po oczyszczeniu z salda pozostałej działalności operacyjnej na +1,1 mln PLN). Przepływy z działalności operacyjnej po 1H'14 to +6,8 mln PLN (-16,8 mln PLN w 2Q'14 – oczekiwaliśmy, że po 1Q'14 przepływy w 2-3Q'14 pogorszą się w związku z większym zaangażowaniem w prace). Po 1H'14 spółka ma 9,6 mln PLN zysku netto. Okres 2H'14 sezonowo jest lepszy dla branży, spodziewamy się, że wyniki roczne mogą być lepsze niż w naszej rekomendacji z maja.*

	2Q'13	2Q'14	zmiana r/r	2Q'14P BDM	odchyl.
Przychody ze sprzedaży	120,9	215,1	77,9%	192,8	11,6%
Zysk brutto ze sprzedaży	7,8	19,2	147,5%	16,6	16,0%
EBITDA	5,8	12,8	122,4%	9,5	34,8%
EBIT	2,4	9,2	287,5%	6,1	50,6%
Zysk (strata) brutto	3,2	8,2	155,4%	4,8	70,9%
Zysk (strata) netto	2,6	5,5	110,6%	3,6	52,4%
Marża zysku brutto	6,4%	8,9%		8,6%	
Marża EBITDA	4,8%	5,9%		4,9%	
Marża EBIT	2,0%	4,3%		3,2%	
Marża zysku netto	2,2%	2,6%		1,9%	

**Introl**

Spółka podała dane za 2Q'14

*BDM: Wynik są lepsze od naszych założeń dzięki dobrej marży brutto ze sprzedaży (17,3% vs 16,0% w prognozie). Poza tym zgodnie z oczekiwaniami. Po 1H'14 spółka ma 10,6 mln PLN zysku netto, przy rocznej prognozie zarządu na poziomie 20,0 mln PLN.*

	2Q'13	2Q'14	zmiana r/r	2Q'14 P BDM	odchyl
Przychody ze sprzedaży	78,0	114,9	47,3%	114,0	0,7%
Zysk brutto ze sprzedaży	12,4	19,8	59,7%	18,3	8,6%
EBITDA	3,7	9,6	156,0%	8,4	14,4%
EBIT	2,2	8,1	262,8%	6,9	17,5%
Zysk (strata) brutto	2,3	7,7	235,5%	6,5	17,3%
Zysk (strata) netto	2,1	6,4	198,9%	5,6	13,9%
Marża zysku brutto	15,9%	17,3%		16,0%	
Marża EBITDA	4,8%	8,3%		7,3%	
Marża EBIT	2,8%	7,0%		6,0%	
Marża zysku netto	2,7%	5,5%		4,9%	

**Libet**

Spółka podała dane za 2Q'14

*BDM: Spółka wypracowała spore wyższe od naszych oczekiwań przychody. Lepsza od założeń jest także EBITDA, ale przy słabszych marżach. Spółka tłumaczy tu sporym udziałem dostaw tańszej kostki do inwestycji infrastrukturalnych.*

	2Q'13	2Q'14	zmiana r/r	2Q'14P BDM	odchyl
Przychody ze sprzedaży	63,5	87,8	38,3%	65,5	34,0%
Zysk brutto ze sprzedaży	17,8	20,3	14,3%	18,9	7,2%
EBITDA	16,7	16,5	-1,3%	15,2	9,1%
EBIT	10,8	10,0	-7,2%	9,7	2,8%
Zysk (strata) brutto	8,9	8,1	-8,7%	8,0	1,3%
Zysk (strata) netto	7,4	6,0	-18,3%	6,5	-7,5%
Marża zysku brutto	28,0%	23,1%		28,9%	
Marża EBITDA	26,4%	18,8%		23,1%	
Marża EBIT	16,9%	11,4%		14,8%	
Marża zysku netto	11,6%	6,8%		9,9%	

<b>PA NOVA</b>	<p>Spółka końca września'14 spółka liczy na sprzedaż 3 swoich parków handlowych. Transakcja może jej przynieść ponad 20 mln PLN (które zasilą wkład własny potrzebny do budowy galerii w Jaworznie).</p> <p>P.A. Nova będzie w połowie września negocjować z operatorem kwestię budowy 2 hoteli w systemie generalnego wykonawstwa.</p> <p>W marcu 2015 r. powinien ruszyć I etap projektu mieszkaniowego w Przemyślu. Cały projekt zakłada powstanie czterech budynków ze 106 mieszkaniami.</p>
<b>PKP Cargo</b>	<p>PKP Cargo rozważa refinansowanie nakładów poniesionych na inwestycje, a także wykorzystanie przyznanych 200 mln PLN kredytu z Europejskiego Banku Inwestycyjnego. W przypadku powodzenia rozmów o akwizycjach możliwa jest emisja euroobligacji lub obligacji krajowych.</p> <p>Prezes PKP Cargo podtrzymał, że spółka chce brać aktywny udział w procesach konsolidacyjnych, zarówno w Polsce, jak i za granicą.</p>
<b>Ergis</b>	<p>Prezes wskazał, że ceny surowców używanych do produkcji przez Ergis pozostają stabilne. Tym samym warunki gospodarowania w 3Q'14 nie odbiegają od warunków z 1H'14, dlatego są szanse, że wyniki również nie będą odbiegały od rezultatów z 1H'14. Niemniej na pewno 2H'14 będzie słabsze ze względów sezonowych i, tradycyjnie, z powodu słabego grudnia.</p> <p>Przedstawiciele spółki podali, że raportowana poprawa rentowności była możliwa m.in. dzięki wprowadzeniu folii stretch nanoErgis. W tym okresie wzrosła sprzedaż większości asortymentów, nastąpił jednak spadek w grupie opakowań przemysłowych (o ponad 9%).</p> <p>Ergis jeszcze w 2014 roku chce rozpocząć projekty inwestycyjne o łącznej wartości ok. 30 mln PLN, które będą realizowane w 2015 r. W efekcie planowanych prac produkcja taśmy PET w grupie wzrośnie o 6 tys. ton z 5 tys. ton obecnie, a moce produkcyjne zakładu w Nowym Sączu zwiększą się o 20%.</p>
<b>Getin Holding</b>	<p>Getin Holding podtrzymuje zainteresowanie przejęciami na wschodnich rynkach. Grupa chce dokapitalizować Idea Bank Polska, natomiast nie planuje dokapitalizowania biznesu na Ukrainie.</p>
<b>Grajewo</b>	<p>Władze spółki podczas konferencji wynikowej zwróciły uwagę na bardzo dobrą sytuację w branży meblarskiej, która jest głównym odbiorcą produktów spółki. Wzrost produkcji sprzedanej producentów mebli wzrósł w okresie kwiecień-czerwiec o 12,8%. Grajewo wprowadziło podwyżki cen na wybranych grupach asortymentów. Wykorzystanie mocy produkcyjnych głównych ciągów technologicznych wyniosło w 2Q'14 ponad 98 proc.</p> <p>Negatywnym czynnikiem, z jakim zmagają się rynek, jest natomiast wzrost importu towarów z Ukrainy i Białorusi w wyniku osłabienia tamtejszej koniunktury gospodarczej i osłabienia lokalnych walut.</p> <p>Grajewo spodziewa się, że w wyniku tegorocznych inwestycji moce produkcyjne grupy zwiększą się o 7-8%, a w 2015 roku, na skutek kolejnych prac, o dalsze 6-7%. Obecnie zdolności przerobowe wykorzystane są praktycznie w pełni.</p>
<b>Torpol</b>	<p>Torpol, który po 1H'14 wykonał niecałe 20% prognozy założonej na cały 2014 r. zapewnia, że całoroczna prognoza jest bezpieczna i zostanie wykonana. Najmocniejszy pod względem wyników ma być 4Q'14.</p> <p>Obecnie portfel kontraktów grupy Torpol na lata 2014-2015 wynosi ponad 2 mld PLN netto (bez uwzględnienia konsorcjantów).</p> <p>Zarząd Torpolu podtrzymał strategiczny plan zakładający umocnienie czołowej pozycji w projektach budowlanych rynku kolejowego w Polsce z udziałem na poziomie 12% oraz plan osiągnięcia 5-6% udziałów na rynku budownictwa kolejowego w Norwegii.</p> <p>Prognoza na 2014 r. zakłada wypracowanie 24,9 mln PLN zysku netto, 35,4 mln PLN EBIT, 46,7 mln PLN EBITDA i 801,3 mln PLN przychodów.</p>

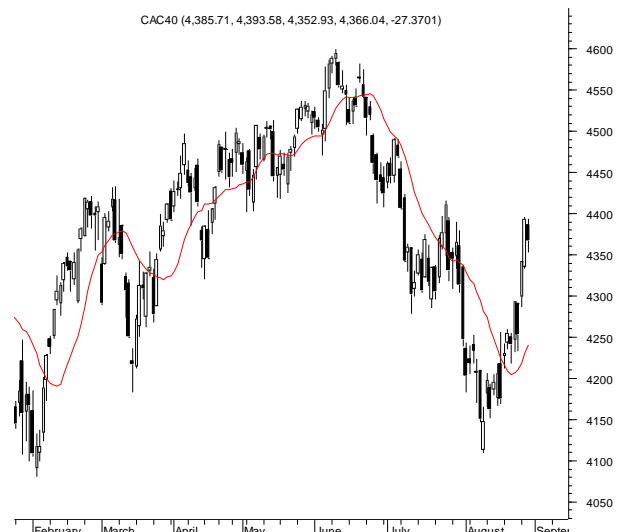
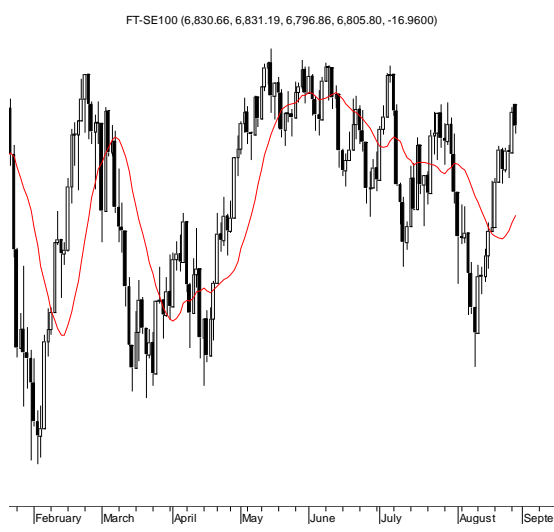
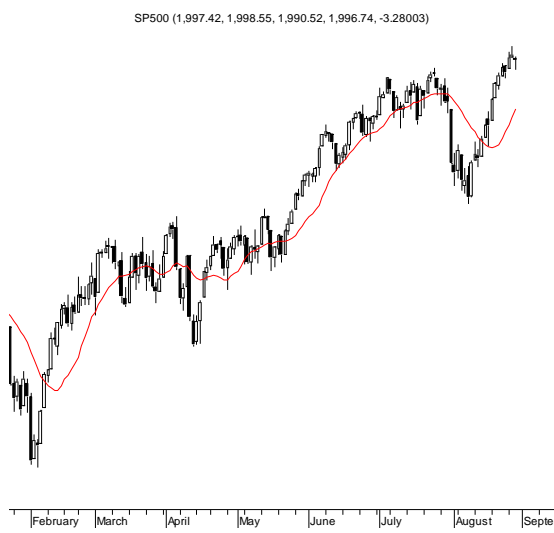
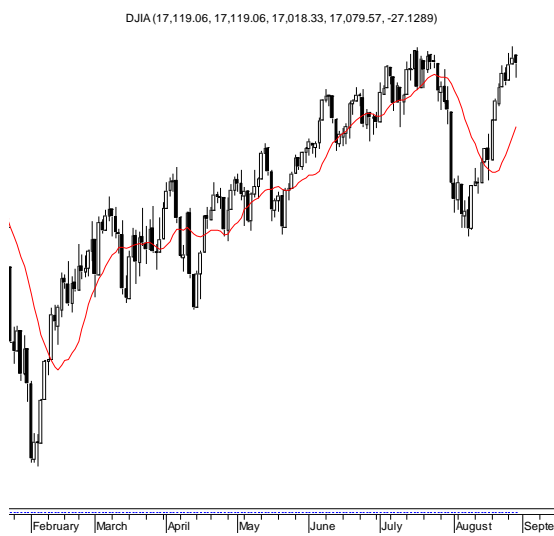
Źródło: Dom Maklerski BDM S.A., spółki, PAP

INDEKSY I WSKAŹNIKI

indeksy giełdowe								pozostałe wskaźniki							
indeks/ticker	data	kurs	zmiana				indeks/ticker	data	kurs	zmiana					
			1D	1M	3M	6M				1D	1M	3M	6M		
<b>świat</b>								<b>surowce</b>							
MSCI AC World	2014-08-28	432,3	-0,4%	0,1%	3,2%	6,7%	Miedź	LME 3M	2014-08-28	7 030,0	-0,3%	-1,3%	1,2%	0,3%	
MSCI World	2014-08-28	1 750,7	-0,4%	0,0%	2,8%	5,7%	Ropa	WTI Crude	2014-08-28	94,6	0,7%	-5,2%	-6,1%	-2,4%	
MSCI EM	2014-08-28	1 093,7	-0,6%	1,0%	6,0%	14,7%	Złoto	Spot \$/oz	2014-08-28	1 289,9	0,6%	-0,6%	2,7%	-2,5%	
MSCI BRIC	2014-08-28	304,0	-1,0%	1,4%	9,2%	17,7%	Aluminium	LME 3M	2014-08-28	2 085,5	0,1%	3,5%	13,3%	18,9%	
<b>Europa Środkowa, Wschodnia i Południowa</b>								<b>obligacje i rynek pieniężny</b>							
Polska	WIG	2014-08-28	52 849,1	-1,8%	0,6%	-0,6%	-3,6%	Polska	5yr yield	2014-08-28	2,555	1,8%	-6,7%	-21,2%	-31,1%
Polska	WIG20	2014-08-28	2 467,3	-1,9%	1,1%	0,6%	-1,7%	Polska	10yr yield	2014-08-28	3,108	2,1%	-2,1%	-14,4%	-29,2%
Polska	mWIG40	2014-08-28	3 466,0	-1,9%	-0,1%	-0,6%	-2,5%	Polska	WIBOR 3M	2014-08-28	2,510	-0,4%	-2,3%	-4,2%	-3,8%
Polska	sWIG80	2014-08-28	11 894,3	-1,7%	-1,7%	-9,2%	-17,8%	Polska	WIBOR 6M	2014-08-28	2,520	-0,4%	-2,7%	-4,5%	-4,5%
Węgry	BUX	2014-08-28	18 023,5	-2,1%	-1,4%	-7,0%	-0,5%	USA	10yr yield	2014-08-28	2,336	-0,9%	-5,0%	-5,2%	-11,8%
Czechy	PX	2014-08-28	992,7	-1,7%	1,9%	-1,8%	-0,6%	Niemcy	10yr yield	2014-08-28	0,883	-3,0%	-21,2%	-34,8%	-45,6%
Bulgaria	Sofix	2014-08-28	556,8	-0,5%	1,1%	-5,9%	-4,0%	Japonia	10yr yield	2014-08-28	0,493	-1,0%	-5,9%	-14,4%	-15,9%
Rosja	Micex	2014-08-28	1 423,8	-1,7%	4,5%	3,5%	2,2%	Hiszpania	10yr yield	2014-08-28	2,232	4,0%	-9,7%	-22,0%	-36,4%
Rosja	RTS (USD)	2014-08-28	1 219,5	-3,3%	0,9%	-2,8%	-0,2%	Irlandia	10yr yield						
Rumunia	BET	2014-08-28	7 048,1	0,0%	2,3%	7,5%	13,5%	Portugalia	10yr yield	2014-08-28	3,166	4,8%	-11,6%	-12,2%	-34,7%
Turcja	ISE 100	2014-08-28	80 467,4	0,5%	-4,0%	3,8%	31,8%	Włochy	10yr yield	2014-08-28	2,067	4,9%	-7,1%	-14,1%	-29,6%
<b>Europa Zachodnia</b>								<b>kursy walut</b>							
	Euro Stoxx 50	2014-08-28	3 194,5	-0,9%	-0,2%	-2,1%	3,2%	EUR/PLN	2014-08-28	4,222	0,5%	1,8%	2,0%	1,5%	
W. Brytania	FTSE 100	2014-08-28	6 830,7	-0,4%	1,1%	0,5%	2,4%	USD/PLN	2014-08-28	3,204	0,7%	3,6%	5,4%	6,4%	
Francja	CAC40	2014-08-28	4 395,3	-0,7%	0,5%	-3,1%	1,5%	CHF/PLN	2014-08-28	3,500	0,6%	2,6%	3,2%	2,2%	
Niemcy	DAX	2014-08-28	9 569,7	-1,1%	-1,4%	-4,8%	-2,4%	EUR/USD	2014-08-28	1,318	-0,1%	-1,8%	-3,2%	-4,5%	
Hiszpania	IBEX 35	2014-08-28	10 837,4	-1,1%	-1,4%	1,1%	8,9%	USD/JPY	2014-08-28	103,770	-0,2%	1,6%	2,1%	1,9%	
Holandia	AEX	2014-08-28	413,2	-0,3%	2,4%	2,1%	5,7%								
Szwecja	OMX 30	2014-08-28	1 397,4	-1,0%	-1,2%	-0,7%	4,7%								
Austria	ATX	2014-08-28	2 339,4	-2,1%	-2,4%	-8,2%	-9,4%								
<b>Ameryka Północna i Południowa</b>															
USA	DJIA	2014-08-28	17 122,0	-0,2%	0,9%	3,3%	5,9%								
USA	S&P500	2014-08-28	2 000,1	-0,2%	1,1%	5,1%	8,5%								
USA	Nasdaq Comp	2014-08-28	4 569,6	-0,3%	2,7%	8,2%	6,4%								
Kanada	S&P/TSX	2014-08-28	15 602,7	-0,3%	1,0%	7,2%	11,0%								
Meksyk	IPC	2014-08-28	45 601,0	-0,2%	2,2%	8,7%	18,0%								
Brazylia	BOVESPA	2014-08-28	60 950,6	-1,1%	4,5%	14,5%	28,0%								
Argentyna	MERVAL	2014-08-28	9 812,0	0,2%	25,4%	28,7%	71,7%								
<b>Azja i Australia</b>															
Japonia	NIKKEI 225	2014-08-28	15 459,9	-0,5%	-0,4%	5,5%	5,1%								
Hong Kong	Hang Seng	2014-08-28	24 741,0	-0,7%	1,5%	8,9%	11,8%								
Chiny	Shanghai Comp	2014-08-29	2 195,8	-0,6%	1,0%	10,2%	10,1%								
Indie	BSE30	2014-08-28	26 560,2	0,3%	3,0%	11,1%	27,7%								
Indonezja	JKSE	2014-08-28	5 184,5	0,4%	2,0%	4,6%	14,1%								
Izrael	TA 25	2014-08-28	1 408,5	-0,3%	0,6%	0,5%	4,0%								
Korea	Kospi	2014-08-29	2 075,8	0,0%	1,3%	3,0%	4,9%								
Australia	S&P/ASX 200	2014-08-28	5 624,4	-0,4%	1,8%	3,0%	6,9%								

Źródło: Bloomberg

RYNKI ZAGRANICZNE



Wydział Analiz i Informacji Dom Maklerski BDM S.A.

ul. 3-go Maja 23, 40-096 Katowice, Tel.: 032 208 14 12, analizy@bdm.com.pl

Opracowanie ma charakter czysto informacyjny i zostało opracowane na podstawie informacji uznanych przez autorów za wiarygodne. Zawarte w nim komentarze są subiektywnymi poglądami autorów. Opracowanie i zawarte w nim komentarze nie są podstawą żadnej rekomendacji kupna bądź sprzedaży w rozumieniu obowiązującego prawa i nie powinny być tak interpretowane. Publikowanie w prasie lub w Internecie całości lub części opracowania wymaga zgody sporządzających raport.